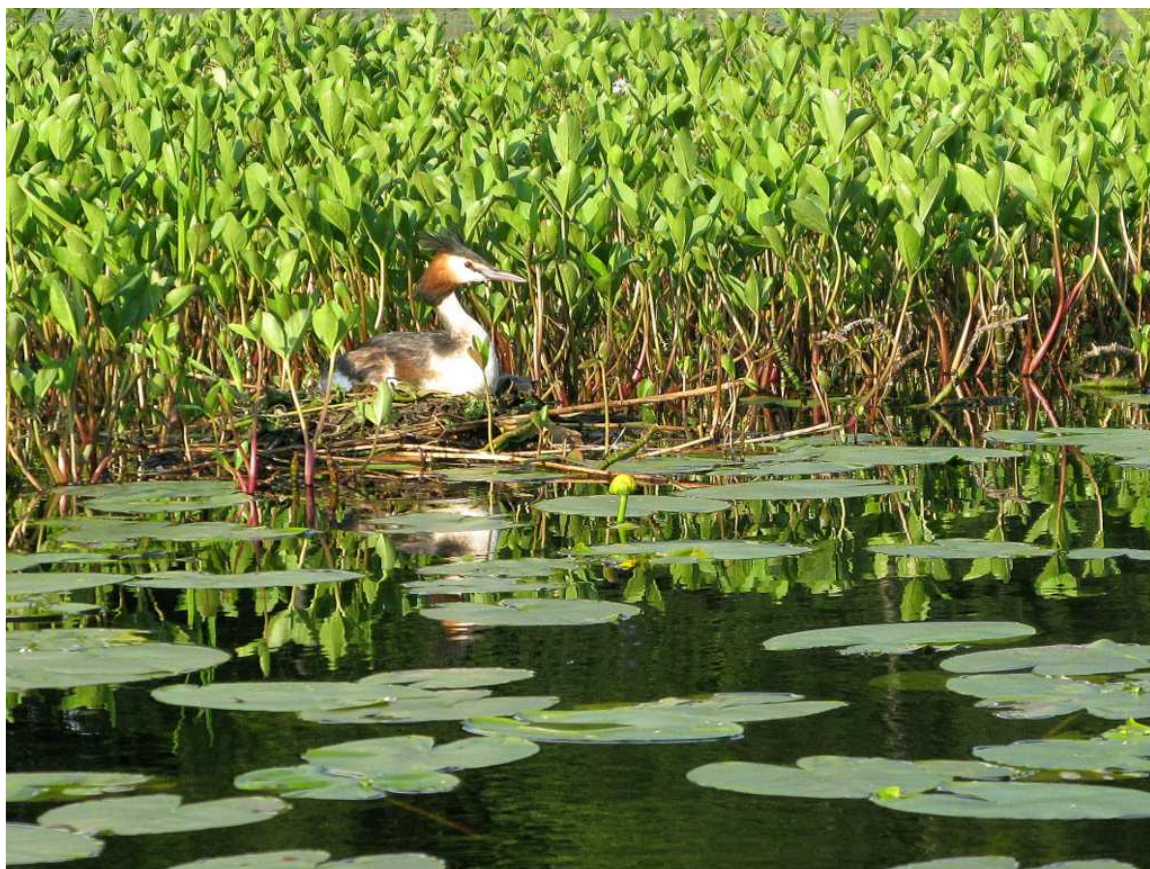




Fågellivet vid Rådasjön – en tillbakablick och fågelinventering 2012



Häckande skäggdopping, en karaktärsart i Rådasjön.

Foto: K. Ström

Kåre Ström
Ornis Pelagicus
Rapport nr 7/2012
2012-10-15

På uppdrag av:
Härryda kommun och
LEADER-projektet Rådasjön runt

Förord

Föreliggande rapport nr 7/2012, Fågellivet vid Rådasjön – en tillbakablick och fågelinventering 2012, har utförts av Ornis Pelagicus, Kåre Ström Ekologi- konsult, på uppdrag av Härryda kommun och LEADER-projektet Rådasjön runt. Kontaktpersoner har varit miljösamordnare Karin Meyer, sektorn för samhällsbyggnad, Härryda kommun och Halla Sigurdardóttir, projektledare för Rådasjön runt.

Samtliga foton är tagna av Kåre Ström och i huvudsak i samband med inventeringen och utredningsuppdraget 2012.

Kungälv den 15 oktober 2012

Kåre Ström

Ornis Pelagicus
Kåre Ström Ekologi-Konsult
Tvetgatan 277
442 33 Kungälv

Tel: 0303 -249595, 0737-723204

Innehållsförteckning

Fågellivet vid Rådasjön – en tillbakablick och fågelinventering 2012

1. Bakgrund
 2. Uppdrag och syfte
 3. Genomförande av uppdraget och metodik
 4. Inventeringsområdet – Rådasjöns naturreservat och del av Gunnebo kulturresevat
 - 4.1. Rådasjöns naturreservat - kort beskrivning av Rådasjön och naturmiljöerna vid sjön
 - 4.1.1 Rådasjöns naturreservat och Labbera Natura 2000-område
 - 4.1.2 Rådasjön – kort beskrivning och status
 - 4.1.3 Omgivande naturmiljöer – stor variation och landskapsförändring
 - 4.1.4 Fågellivet vid Rådasjön – nuvarande status
 - 4.2. Gunnebo kulturresevat - kort bakgrund och naturbeskrivning
 5. Historik – äldre fågeluppgifter och -inventeringar
 6. Resultat av fågelinventeringen våren och sommaren 2012
 - 6.1 Fågellivet vid Rådasjön – några särskilda fågelarter och trender
 - 6.1.1 Sjöfåglar – svanar, doppingar, änder, måsfåglar, gäss m.fl. arter
 - 6.1.2 Rovfåglar
 - 6.1.3 Vadare och sumpfåglar
 - 6.1.4 Tättingar av olika slag
 - 6.2 Fågellivet i olika områden och naturmiljöer
 - 6.2.1 Sjön och vassarna
 - 6.2.2 Sump- och strandskogar
 - 6.2.3 Strandängar, beteshagar och odlingsmarker
 - 6.2.4 Ädellövskog, alléer och lövdominerade blandskogar
 - 6.2.5 Tall- och ekrika hållmarker och bergbranter
 7. Tänkbara skötselinsatser och åtgärder för att gynna hotade fågelarter
 8. Sammanfattning
- Referenser
- Bilaga 1a-1c Fågelobservationer vid Rådasjön 2012
- Bilaga 2a-2b Häckande fågelarter vid Rådasjön under olika perioder.
- Bilaga 3a-3b Förteckning över alla rapporterade fåglar vid Rådasjön.
- Bilaga 4 Förteckning över observerade fåglar i del av Gunnebo kulturresevat 2012.

1. Bakgrund

Inför bildandet av Rådasjöns naturreservat 2004 i Härryda och 2006 i Mölndal gjordes omfattande naturinventeringar runt Rådasjön; bl.a. rörande insekter, svampar, mossor och lavar. Syftet med reservatet är att bevara och utveckla områdets biologiska värden i form av en helhetsmiljö kring Rådasjön samt dess värdefulla landskapstyper, rödlistade och sällsynta arter. Någon större samlad inventering av fågellivet vid sjön och de omgivande markerna har dock inte blivit utförd. Ambitionen från Härryda kommuns sida är att visa på de stora naturkultur- och friluftsvärden som finns vid Rådasjön i reservatet, inte minst de vackra och varierade natur- och kulturmiljöerna vid Råda säteri, det rika fågellivet samt att utveckla möjligheterna till ökad rekreation, naturupplevelser, bad och annat friluftsliv. Stora skötselinsatser har påbörjats för att förhindra igenväxning och återskapa betesmarker runt sjön. Även Mölndals stad satsar på att öka attraktionskraften och öka tillgängligheten till området och stimulera till olika naturupplevelser, bl.a. inom Gunneboområdet. Satsningar görs även i ett gemensamt projekt som är inriktat på åtgärder för att kunna vandra runt hela sjön samt att lyfta fram det rika fågelliv och de naturvärden i övrigt som finns knutet till sjön. Projektet heter ”Rådasjön runt” och är ett s.k. LEADER – projekt inom Göteborgs insjörike.

2. Uppdrag och syfte

Inventeringen av fågellivet vid Rådasjön under våren och sommaren 2012 har skett på uppdrag av Härryda respektive Mölndals stad. Miljösamordnare Karin Meyer i Härryda kommun har samordnat beställningen. Syftet är att få ett ökat kunskapsunderlag om fågelfaunan och en samlad bild av fågellivet i och kring hela Rådasjön inom naturreservatet och även i Gunneboområdet norr om Gunnebovägen. I uppdraget har även ingått att sammanställa en gemensam rapport samt att lägga in fågelobservationerna i en s.k. excellmall i artportalen på rapportdatabasen Svalan (Svalan 2012).

3. Fågelinventeringen – genomförande och metodik

Inventering av fågellivet vid Rådasjön har utförts av Ornithologerna i form av fältbesök vid fjorton olika tillfällen under våren och sommaren 2012; 29/3, 3/4, 5/4, 12/4, 20/4, 24/4, 25/4, 2/5, 7/5, 12/5, 22/5, 14/6, 19/6 och 22/7. (se även bilaga 1a-1c). Inventeringen avser i huvudsak revirhävdande och häckande fåglar enligt punkttaxeringsmetoden och atlasmetoden. Vid inventeringen har använts handkikare, Leica 8x32, och inventeringen har i huvudsak utförts enligt Svensson, BIN, Naturvårdsverkets riktlinjer (Svensson 1975, Naturvårdsverket 1978) och de häckningskriterier som tillämpas i atlasinventeringen (Svensson, Svensson & Tjernberg 2002). Inventeringen av fågellivet har i huvudsak skett i olika rutter längs befintliga stigar och vägar i olika naturmiljöer kring sjön. Två av inventeringarna, 22/5 och 19/6 har utförts kvällstid med hjälp av kanot runt sjöns samtliga stränder från Helenevik och tillbaka. Olika strandmiljöer och vissa fågelarter eller spår av dem har även fotodokumenterats. Arter som är skyddsklassade har särskilt markerats i rapporten (bilaga 1a-1c): EU-art enligt fågeldirektivet (EU), rödlistade arter med respektive hotklass, (NT), (VU), (EN) m.fl. enligt internationella naturvårdsunionens (IUCN:s) kriterier samt särskilt listade fågelarter enligt artskyddsförordningen med (A)(79/43/EEG, Naturvårdsverket 2009, Gärdenfors 2010). I redovisningen har även beaktats övriga fågelobservationer som gjorts under 2012 från Rådasjön och som finns tillgängliga på artportalen i Svalan. Jämförelser har även gjorts med äldre fågeluppgifter, Göteborgs Ornitologiska Förenings (GOF) atlasinventeringar 1973-1984 och 2004-2007. och fågelrapporter 1962-2011 samt observationer inlagda i Svalan som rör perioden mellan 1900 och 2011. Det gäller även GOF:s sammanställningar av värdefulla häckfågelområden i Härryda respektive Mölndals kommun (GOF1993 och 2010a och 2010b, GOF 2012, Götmark 1987, Svalan 2012, Aronsson 2009, Ström 2008, 2010 och 2011).

4. Inventeringsområdet - Rådasjöns naturreservat och del av Gunnebo kulturresevat

Inventeringsområdet omfattar Rådasjöns naturreservat och en del av Gunnebo kulturresevat, som utgör ett strandnära skogs- och strövområde mellan sjön och Gunnebovägen och John Halls väg vid den sydvästra kanten av sjön. Den största delen av naturreservatet ligger vid den östra delen av sjön inom Härryda kommun. En mindre del av naturreservatet ligger i den västra delen och inom Mölndals kommun. Den del som ingår i Gunnebo kulturresevat ligger i Mölndals kommun (karta, fig.1).

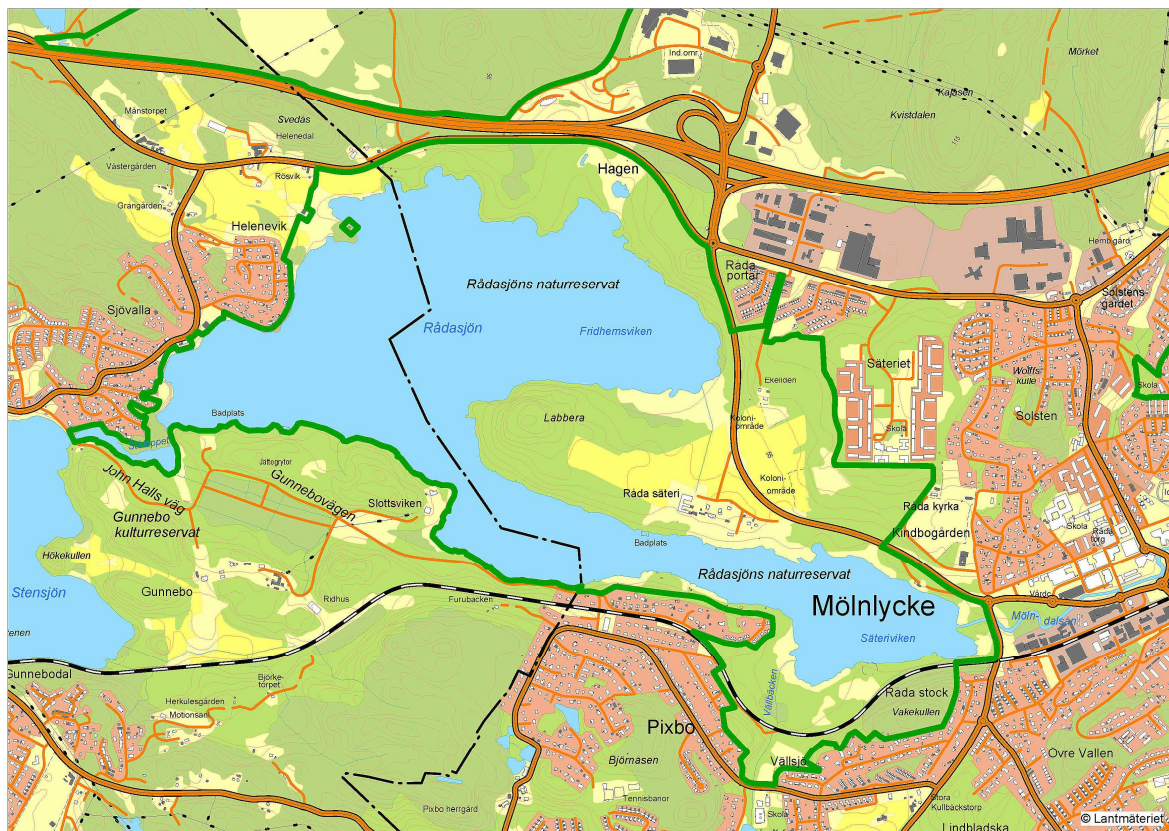


Fig. 1. Fågelinventeringsområdet vid Rådasjön 2012, som innefattar Rådasjöns naturreservat (inom grön markering) och del av Gunnebo kulturresevat (norr om John Halls väg och Gunnebovägen).

4.1. Rådasjöns naturreservat – en kort beskrivning av sjön, naturmiljöerna och fågellivet

4.1.1 Rådasjöns naturreservat och Labbera Natura 2000-område

Rådasjöns naturreservat är ett kommunalt reservat, där området inom Härryda kommun bildades 2004 och området inom Mölndals stad 2006 (karta fig. 1, Härryda kommun 2004 och Mölndals kommun 2006b). Det omfattar lite drygt 351 ha mark- och vattenområden och förvaltas av respektive kommuner. Vid reservatsbildningen utgjorde cirka 105 ha skogsmark, knappt 10 ha ängs- och naturbetesmark, drygt 9 ha kultiverad betesmark, omkring 22 ha åker, lite drygt 1 ha våtmark, knappt 9 ha övrig mark samt en sjöareal på 195 ha. Det innebär att själva Rådasjön dominerar reservatet och utgör drygt 55 % av den samlade arealen.

Bland motiven till reservatsbildningen och i skötselplanen nämns vissa skyddsvärda fågelarter samt även några karaktärsarter och deras livsmiljöer. Det gäller bl.a. den rödlistade mindre hackspetten i alsumpskogarna, *fiskgjusen* som fiskar i sjön och *skäggdoppingen* som häckar i vassarna. Även sjöns betydelse för vissa övervintrande fågelarter nämns, t.ex. för *sångsvan*, *knipa* och *sothöna* (Härryda kommun 2004 och Mölndals stad 2006b). En del av naturreservatet, Labbera, en halvö på 23 hektar, utgör Natura 2000-område (SE0520169) för skydd och bevarande av vissa naturtyper, näringsfattiga respektive näringsrika ek- och bokskogar (Länsstyrelsen 2005). I bevarandeplanen anges att fågelarten *stenknäck* förekommer i den näringsfattiga delen av bokskogen.

4.1.2 Rådasjön – kort beskrivning och status

Rådasjön har under 1900-talet utsatts för föroreningar och övergödning, men vattenkvaliteten har förbättrats väsentligt under de senaste decennierna. Idag är Rådasjön måttligt näringsrik och ingår i Mölndalsåns vattensystem. Sjön utgör vattentäkt för Mölndals stad och reservvattentäkt för Göteborg stad. Sjön är betydelsefull som övervintringsplats för änder och sångsvanar (Götmark 1975 och GOF 2010a och 2010b). Det gäller särskilt i den västra ändan av Rådasjön, Ståloppet, dvs. förbindelsen eller övergången till Stensjön, en viktig övervintringslokal för *strömstare*, *sångsvan* och *änder*. Tidigare fanns ett bestånd av flodkräfta i sjön. Fiskfaunan är artrik och tämligen opåverkad av övergödning och försurning och bedöms ha tämligen höga naturvärden. Även bottenfaunan och -floran har höga naturvärden, särskilt vid Fridhemsviken, som även hyser flera olika sländarter (Ahlén 2002 och Härryda kommun 2011).

4.1.3. Omgivande naturmiljöer – stor variation och landskapsförändring

Större delen av naturreservatet utgör marker som tillhör eller som tidigare har tillhört Råda säteri, som en gång utgjorde ett frälsegods och som har anor sedan 1300-talet. Nuvarande byggnader uppfördes i slutet av 1700-talet. Vid den tiden fanns vidsträckta ängs- och betesmarker vid Rådasjön, men dessa kom att dikas och odlas upp i slutet av 1800-talet och bestod därefter i stort sett oförändrade långt in på 1930-talet. Idag har dessa marker i stor utsträckning fått växa igen eller blivit gräsvallar samtidigt som utmarker och kala hållmarker blivit mer eller mindre beskogade. Naturmiljöerna vid stora delar av Rådasjön är idag ändå förhållandevis orörda och är biologiskt värdefulla, inte minst för fågellivet. De utgörs till stor del av ädellövskogar med bl.a. hedekskog, ekhagar, hassel- och bokbestånd vid Storgärdet och på Labberahalvön vid Råda säteri. På flera ställen återfinns strand- och sumpskogar med främst klibbal och björk vid bl.a. Vällsjöbäckens utflöde i Rådasjön, vid Fridhemsviken och Ekeliden samt vid sjön mellan Fridhemsberget eller ”Skantsenberget” och Hagen. God tillgång på hålträd, död ved och insekter finns i såväl ädellövskogarna som i alsump- och strandlövskogarna gynnar olika hackspettsarter, inte minst mindre hackspett, en av karaktärsarterna i reservatet. Madängarna är sedan länge igenväxta, men det finns vissa öppna strandängspartier kvar och delar av dem har även börjat restaureras under senare år, bl.a. strandängen vid Fridhemsviken. På sikt bedöms en ökad hävd gynna vissa rastande och häckande vadarfåglar. Betade strandängar påträffas i huvudsak vid Fridhemsviken, men även på strandslutningarna vid sjön mellan Helenedal och Helenevik. Rådasjön har flera grunda och vassrika områden, främst i Säteriviken vid bl.a. gamla Råss, samt vid Mölndalsåns och Vällsjöbäckens utflöden i sjön, men finns även i Slottsviken och i Hagenviken (karta fig.1, Mascher 2001, Ahlén 2002, Länsstyrelsen 2005). Råda säteris strategiska läge vid Rådasjön och den historiska utvecklingen av dess ägor runt sjön har haft en stor betydelse för fågelfaunans utveckling och dess sammansättning än idag i området. Det gäller fortfarande även om igenväxningen har gått fort under de senaste decennierna.

4.1.4. Fågellivet vid Rådasjön – nuvarande status

Förutom skötselplanen och bevarandeplanen för Labbera Natura 2000- område, finns handlingar med bevarandeaspekter som rör naturen och fågellivet vid Rådasjön, både i Härryda kommun respektive Mölndals stad samt i Göteborgs Ornitologiska Förening. Det gäller översiktsplanerna i kommunerna samt Härrydas naturvårdsplan och en naturguide för Härryda kommun (Mölndals kommun 2006a, Härryda kommun 2010, 2011 och 2012). Göteborgs Ornitologiska Förenings sammanställningar över värdefulla häckfågeldområden i Härryda kommun respektive Mölndals stad speglar i stora drag häckfågelfaunan vid Rådasjön och Stensjön. (GOF 1993, 2010a, 2010b). I naturvårdsplanen för Härryda omnämns fågellivet i Mölndalsån samt i dess sjöar och tillflöden med arter som *storskrake* och *skäggdopping* i sjön samt olika strandängsarter. För Mölndalsåns vattensystem anges ett rikt fågelliv med förekomst av olika vattenanknutna fåglar som *kungsfiskare* samt häckande *forsärla* och *strömstare*, vilket även framgår av en inventering 2008 av dessa arter i Mölndalsåns vattensystem (Ström 2008). Av naturguiden framgår att Rådasjön utgör ett av tjugo värdefulla natur- och friluftsområden i kommunen. I guiden framhålls särskilt en av karaktärsarterna i sumpskogarna, den ovanliga och rödlistade *mindre hackspetten*.

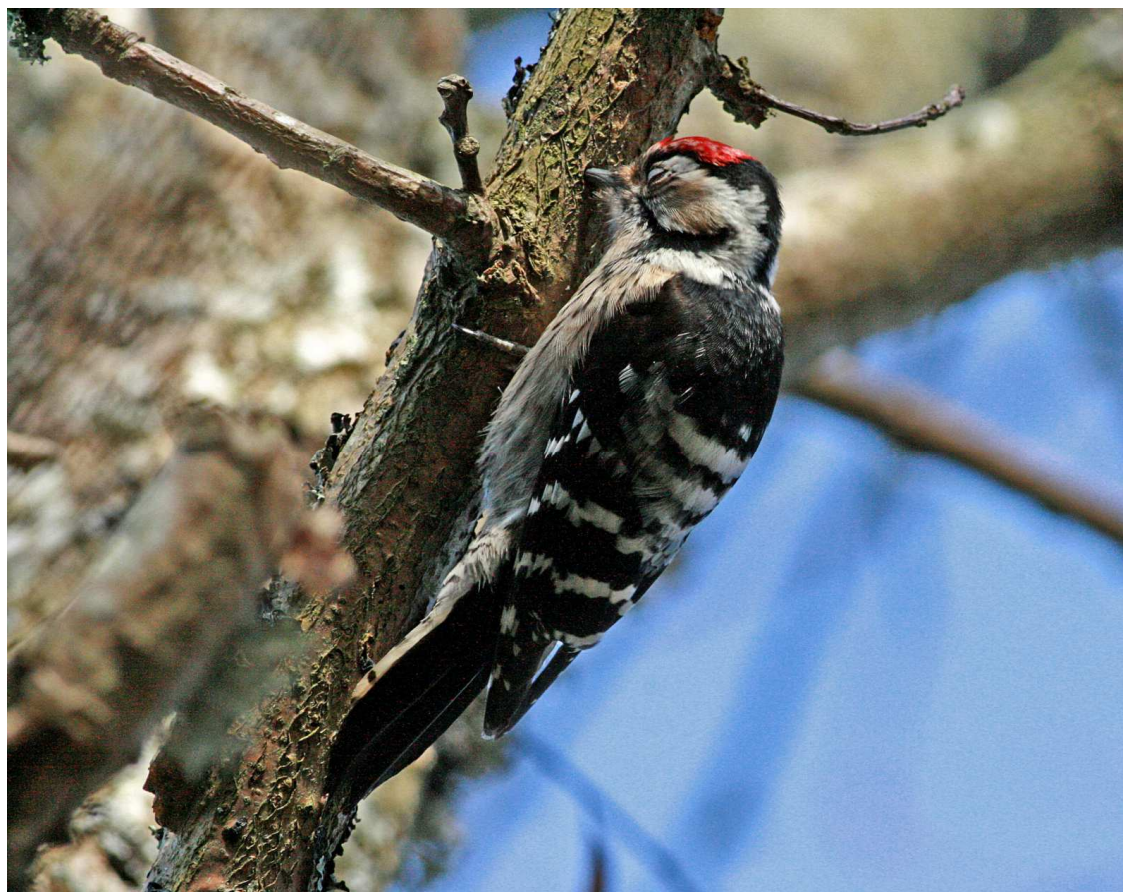


Fig.2. Mindre hackspett, en karaktärsart om häckar i sumpskogarna vid Rådasjön.

Foto: K. Ström

Till grund för Göteborgs Ornitologiska Förenings sammanställningar över värdefulla häckfågelmråden i Härryda respektive Mölndal ligger dels uppgifter från Svalan och dels data från den senaste atlasinventeringen i kommunen mellan åren 2004 och 2007 samt föreningens rapport 1993, Skyddsvärda fågellokaler i Göteborgstrakten (GOF 1993 och Aronsson 2009). I sammanställningen för Mölndals kommun berörs fågellivet endast översiktligt vid Gunnebo kulturresevat och vid Ståloppet, dvs. förbindelsen till Stensjön i den västra änden av Rådasjön. I sammanställningen för Härryda kommun anger GOF att fågellivet i Rådasjöns naturreservat är rikt och varierat med bl.a. häckande *storskrake*, *tofsvipa* (3-4 par), *enkelbeckasin*, *drillsnäppa*, *gök*, *kattuggla* (2 par), *gröngöling*, *mindre hackspett*, *forsärla*, *sävsångare*, *rörsångare*, *härmsångare*, *gransångare*, *entita*, *corp*, *stenknäck* och *sävparv*. Bland möjliga häckare nämns även *grågås*, *vattenrall*, *buskskvätta*, *stenskvätta*, *näktergal*, *kärmsångare* och *törnskata* och att *rödbena* har gjort häckningsförsök. Några tillfälliga besökare under häckningstid nämns också, *småfläckig sumphöna*, *göktyta*, *gulärta*, *kungsfiskare*, *sommargylling*, *trastsångare*, *skäggmes* och *smådopping*. Här anges också att *fiskgjusen* regelbundet födosöker i sjön och att vissa fåglar endast rastar och söker föda i och vid sjön, bl.a. *sångsvan*, *piplärkor*, *gulärlor* och *beckasiner* (GOF 2010a). Jämfört med GOF:s tidigare sammanställning från 1993 över fågellivet vid Rådasjön, har vissa smärre förändringar skett i fågelfaunan. *Rosenfinken* häckar inte längre och vissa fågelarter som tillfälligtvis iaktogs i början av 1990-talet vid sjön har inte observerats under senare år, bl.a. *gräshoppsångare* och *näktergal* (GOF 1993 och 2010a). I den följande resultatredovisningen av fågelinventeringen 2012, kompletterad med vissa uppgifter från Svalan och fågelrapporter under olika perioder sedan 1970-talet och även vissa äldre uppgifter, framgår mer detaljerat fågelfaunans sammansättning och utveckling under senare tid fram till slutet av 2012.



Fig. 3. Delar av den fågelrika Fridhemsviken håller på att växa igen p.g.a. bristfällig hävd. Foto K. Ström

4.2. Gunnebo kulturresevat – kort bakgrund och naturbeskrivning

Gunnebo slott byggdes i slutet av 1700-talet och stod färdigt 1796. Gunnebo utgjorde en typisk slotts- och säterimiljö i dåtidens omgivningar till Göteborg. Naturmiljön präglades av omväxlande öppna och hävdade kulturmarker samt lövkullar med stort inslag av bok och ek. I likhet med Råda säteri kom slätterängar och mossar att odlas upp och övergå i åkermark under 1800-talet. Bergen blev efter hand skogsbevuxna, ek planterades och stora ansträngningar gjordes för att bevara en parkmässig karaktär av lövskogarna. Omkring 1950 övertog Mölndals kommun Gunnebo och jordbruket upphörde. Idag utgör markerna runt slottet ett ströv- och rekreationsområde. Gunnebo är av riksintresse för kulturmiljövården och blev kulturresevat 2003, där syftet bl.a. är att bevara och vårda ett värdefullt kulturlandskap som utgörs av en lantegendom och har även som målsättning att gynna den biologiska mångfalden (Länsstyrelsen 2003). Den del av Gunnebo slotts marker som omfattas av fågelinventeringen är ca 8,5 hektar stort. Det utgörs av ett kuperat höjdområde med inslag av parkartad lövskog, främst kraftig ekar, men även partier av krattekskog och tallskog på bergshöjderna och en beteshage i anslutning till Gunnebovägen. I skogsområdet finns även stigar och promenadvägar samt några halvöppna platser, en badplats och en öppen gräslycka, som var avsedd för friluftsteater, ”Rofvelyckan”. Gunnebo kulturresevats betydelse för natur och friluftsliv framgår bl.a. av gällande översiktsplan 2006 för Mölndals stad och av Skyddsvärda häckfågelområden i Mölndals kommun (karta fig. 1, Mölndals kommun 2006a och GOF 2010b). Vissa fågeluppgifter från området finns även i fågelrapporter på västkusten och på Svalan (GOF 2012 och Svalan 2012).



Fig.4. Den mäktiga ekskogen i Gunnebo kulturresevat hyser många sångare vår- och sommartid. Foto K. Ström

5. Historik – äldre fågeluppgifter och inventeringar

Någon större samlad inventering av fågellivet vid Rådasjön tycks inte gjorts under historisk tid, men det finns enstaka spridda uppgifter från omkring 1850 och ca hundratalet år framåt från sjön och dess omgivning och värdefulla uppgifter från Göteborgstrakten i stort (Malm 1878, Bothén 1899, 1902, 1905, 1906 och 1928, Borgvall 1923, Jägerskiöld 1923, Jägerskiöld & Kolthoff 1926, Holmström 1942-47). I Fåglar på Västkusten, Göteborgs Ornitologiska Förenings tidskrift, återfinns årliga fågelrapporter från bl.a. Göteborgsområdet sedan början av 1960-talet. Även här återfinns spridda observationer från Rådasjön. Fågellivet i sjön har även räknats och publicerats i de s.k. atlasinventeringarna 1973-1984 och 2004-2007, som i grova drag speglar fåglarnas utbredning och häckningsstatus under dessa perioder i Göteborg med omgivande kranskommuner (Aronsson 2009, GOF 2012 och Svalan 2012). Både Härryda respektive Mölndals kommun har ingått i dessa inventeringar, som även ger viss möjlighet att studera förändringar och trender mellan atlasperioderna i olika delar av regionen, t.ex. i området kring Rådasjön.

Det finns även vissa mer riktade undersökningar vid denna tid som även berör Rådasjön, bl.a. en inventering av Västsvenska vinterströmstarar (Fredriksson 1974) och vinterfåglar vid Stensjön, Mölndal 1968-1974, där även vissa uppgifter från Rådasjön och Mölnlycke ingår (Götmark 1975). I den förra undersökningen speglas det övervintrande beståndet av *strömstare* i Mölndalsåns vattensystem från Hindås i Härryda till Grevedämnet vid Stensjöns utlopp i Mölndal. I den senare undersökningen finns även några noteringar från 1950-talet för vissa arter. Båda artiklarna visar på betydelsen av strömmande, öppna och icke frusna partier vintertid för arter som *strömstare*, *svanar* och *olika änder* i Mölndalsåns vattensystem mellan Rådasjön och Stensjön. En sammanställning av häckfågelfaunan gjordes 1987 i samband med en utredning "Värden och anspråk kring Rådasjön" och baseras på ornitologiska uppgifter 1970-1987 av Frank Götmark, Björn Berglund och Kjell Wallin (Götmark 1987). Vid övergången till 2000-talet börjar rapporteringen av fågelobservationer att ske digitalt på den s.k. artportalen i databasen Svalan, vilket successivt har medfört en explosionsartad ökning av antalet observationer i hela landet, vilket även gäller Rådasjön.

Bland intressanta äldre historiska fynd kan nämnas observationer av *bivråk* i Gunneboskogen och häckning av *storlom* vid Rådasjön i mitten av 1800-talet (Malm 1878). I svenska Jägarförbundets årsskrift 1899 framgår bl.a. att *kungsfiskaren* förekom vid sjön 1884 och att *gröngölingen* häckade vid sjön 1899 (Bothén 1899). I juni 1902 påträffades *häger* på bo vid Rådasjön (Jägerskiöld & Kolthoff 1926) *Järnsparv* sjöng i skogarna vid Mölnlycke och Landvetter samt att *strömstare* påträffades vid Stensjön strax väster om Rådasjön (Borgvall 1923). Av stort intresse är även en sammanställning av fågellivet i Göteborgstrakten i samband med Göteborgs jubileum 1923, Göteborgstraktens natur (Jägerskiöld 1923). I denna skrift nämns visserligen inga särskilda lokaler, men det framgår helt klart vilka arter som är häckfåglar, sträckfåglar eller vintergäster och om de t.ex. är sällsynta eller allmänt förekommande i Göteborg och stadens omgivning. Om man tillåter sig att göra jämförelser i fågelfaunan från olika tidsepoker kan man få en viss uppfattning om trender eller förändringar över tid av densamma i Göteborgsområdet och kanske också vilka långsiktiga förändringar som har ägt rum även vid Rådasjön (bilaga 2a-2d).

Bland äldre intressanta noteringar kan nämnas att det förekom 100 stationära *gråsparvar* vid Råda säteri 13/8 1959, upp till 30 rastande *skäggdoppingar* i Fridhemsviken vintertid i början av 1960-talet, en spelande *orre* i Säteriviken 8/4 1961, en födosökande *nattskärra* vid Råda säteri 24/8 1962, 13 födosökande *fiskgjusar* i Fridhemsviken 6/9 1962, en rastande *strömstare* vid Labbera den 21/10 1962, en *härfågel* 19/6 1979, en sjungande *rödvingetrast* 5/6 1985, en *rosenfinkhane* med bomaterial 21/6 1987, en *kornknarr* 20-28/5 1989 vid Fridhemsviken och en *trastsångare* 16/5-4/6 1989. Den ornitologiska aktiviteten och rapporteringen på Svalan har varit mer intensiv under vissa perioder. Det gäller observationer vid Rådasjön under perioden 1958-1965, som framför allt har gjorts av Allan Högberg samt observationer som rör perioden 1970-1987 av Frank Götmark m.fl. (Götmark 1987, GOF 2012 och Svalan 2012). Götmarks sammanställning av häckfågelfaunan vid Rådasjön speglar inte bara fågelarter som häckade eller sannolikt/möjligen häckade under 18-årsperioden 1970-1987, utan även arter som häckat tidigare, försvunnit eller haft en oviss förekomst under perioden. Vidare redovisar Götmark vissa påträffade rariteter i området, bl.a. *härfågel*, *turturduva* och *sommargylling*, samt vissa fågelarter som regelbundet besökte Rådasjön sommartid under dessa år, men som inte häckade i området (Götmark 1987, bilaga 2a-2d). Högbergs observationer vid Rådasjön mellan 1958 och 1965 och Götmarks artikel om vinterfåglar mellan 1968 och 1974 i Stensjön, och i Rådasjön, speglar områdets betydelse som vinterlokal för övervintrande sjöfågelarter, bl.a. för *sångsvan*, *storskrake*, *smålom*, *skäggdopping*, *kricka* och *sothöna*.



Fig.5. Rosenfinken invaderade Västkusten på 1980-talet och häckade vid Rådasjön 1987. Foto. K. Ström

Bland noterbara observationer i Rådasjön, främst vid Ståloppet, kan nämnas följande: en *smålom* i vinterdräkt 9-16/12 1972, observationer av *smådopping* i december 1960, 1961 och 1968 samt åtskilliga *skäggdoppingar* i Fridhemsviken och i Ståloppet vintertid i början av 1960-talet samt vintrarna 1970 och 1974. *Sångsvanen* förekom i 25-40 exemplar vintertid och tidig vår varje år mellan 1970 och 1975 i å- och sjösystemet, särskilt vid Gunnebo-bro. I samband med häckning av *knölsvan* i Rådasjön i mitten av 1960-talet började arten även att övervintra i Stensjön och vid utloppet från Rådasjön. Av artikeln framgår även vinterobservationer av olika änder under 1960- och 1970-talen i området, främst *kricka* och *storskrake*. Här gjordes bl.a. en intressant toppnotering av storskrake i Rådasjön, 110 rastande exemplar den 4/1 1959 (Götmark 1975).

6. Resultat av fågelinventeringen våren och sommaren 2012

Under den tidsperiod som inventeringen av fågellivet vid Rådasjön har pågått, 29/3-21/7 2012, har 95 olika fågelarter i och vid sjön noterats (bilaga 1a-1d). Fåglarna är i huvudsak observerade i Rådasjöns naturreservat, men besök och fågelnoteringar har även gjorts i en del av Gunneboskogen, i den del som gränsar till reservatet norr om Gunnebovägen. Vid två tillfällen, 24/4 och 12/5, ägde fältbesöken uteslutande rum i detta område, varvid drygt 20-talet fågelarter påträffades. Vid två kvällar, 22/5 och 19/6 användes kanot vid fågelräkningen vilket i princip möjliggjorde en samlad överblick av hela sjön och samtliga stränder vid ett och samma inventeringstillfälle. Vissa kompletterande uppgifter om fåglar som iakttagits i området 2012 har också beaktats i redovisningen. På databasen Svalan återfinns även ett stort antal fågelobservationer som har gjorts av andra ornitologer och fågelentusiaster vid Rådasjön under året. Sammantaget har det därför tillkommit ytterligare några fågelarter för området, totalt åtta arter som påträffats inom den tidsperiod som fågelinventeringen pågick under 2012. Det ger en totalsumma på 103 observerade fågelarter vid Rådasjön under den aktuella perioden, som i stora drag motsvarar fåglarnas normala häckningstid (bilaga 1a-1d, Svalan 2012). Räknat på hela året, t.o.m. mitten av oktober, stiger siffran till totalt 118 noterade fågelarter vid Rådasjön. Det totala antalet kommer troligen att stiga något ytterligare vid årets slut, då särskilt många observationer brukar strömma in till Svalan. De observationer som gjorts under inventeringen har rapporterats och lagts in på ett excellark i artportalen i Svalan (Svalan 2012). Det samlade antalet visar helt klart på en rik och varierad fågelfauna vid Rådasjön. En hel del fågelarter utgör dock tillfälligt observerade sträckande eller förbiflygande fåglar, varav vissa även noterades utanför själva inventeringsperioden, dvs. utanför normal häckningstid för flertalet fågelarter. Sedan 1958 har sammanlagt 186 fågelarter påträffats vid Rådasjön, vilket visar att intresset för fågelskådning och fågelstudier är stort i området (bilaga 3a-3b). Under senare år pågår regelbunden sträckräkning vår- och hösttid uppe på toppen av Fridhemsberget (Svalan 2012).

I tabellen i bilaga 2a-2d framgår de fågelarter som bedömts vara säkra häckfåglar samt även troliga och möjliga häckande arter vid Rådasjön under de senaste åren, under lite drygt 10 år, 2000-2012 (GOF 2012 och Svalan 2012). Jämförelser görs även med häckfåglar vid Rådasjön under tidigare välbevakade perioder, 1970-1987, som omfattar 18 år, och 1958-1965, som omfattar 8 år (Götmark 1987, GOF 2012 och Svalan 2012). Med viss reservation för slutsatserna har även en längre tillbakablick gjorts på fågelfronten i området; en jämförelse med fågelfaunans sammansättning i Göteborgstrakten omkring 1920 (bilaga 2a-2d). Det är ett axplock av äldre fågeluppgifter, främst en samlad förteckning av fågellivet inför Göteborgs 300-års jubileum 1923 (Bothén 1899, 1902, 1905, 1907 och 1928 samt Jägerskiöld 1923). Även om jämförelsen till viss del haltar bl.a. geografiskt, så kan den ändå ge en grov bild av långsiktiga förändringar hos vissa fågelarter i ett nästan hundraårigt perspektiv vid Rådasjön och kanske för vissa arter även generellt sett i Göteborgstrakten (bilaga 2a-2d).

I området förekommer flera skyddsklassade fågelarter i eller vid sjön som häckfåglar eller som rastande och övervintrande arter. Särskild hänsyn bör tas till dessa arter. Vissa arter utgör rödlistade arter (VU, NT, m.fl. klasser) och/eller en del omfattas av EU:s fågeldirektiv (EU) Dessa fågelarter ingår automatiskt även i artskyddsförordningen (A), vilket även gäller arter som minskat med mer än 50 % mellan 1975-2005 enligt Svensk häckfågeltaxering. Bland dessa särskilt skyddsvärda arter bör för Rådasjön nämnas *sångsvan* (EU, A), *fiskgjuse* (EU, A), *brun kärrhök* (EU, A), *bivråk* (EU, VU, A), *småfläckig sumphöna* (EU, VU, A), *enkelbeckasin* (A), *tofsvipa* (A), *drillsnäppa* (NT, A), *spillkråka* (EU, A), *mindre hackspett* (NT, A), *göktyta* (NT, A), *järnsparv* (A), *stare* (A), *sävspurv* (A) och *gulspurv* (A) i landet under perioden 1975-2005 (se även tabell, bilaga 1a-1d).

6.1 Fågellivet vid Rådasjön – några särskilda fågelarter och trender

6.1.1 Sjöfåglar - svanar, doppingar, måsfåglar änder, gäss m.fl. arter

I ett vidare regionalt perspektiv utgör Stensjön och Rådasjön tillsammans en viktig övervintringslokal för olika sjöfågelarter, främst svanar och änder av olika slag. Under de senaste åren kan man vintertid t.ex. träffa på upp till mellan 50 och 100 *sångsvanar* i stålloppet och 30 till 40 av dem i Fridhemsviken. Ett stort antal sångsvanar sträcker även förbi Rådasjön under flyttningstiderna. Från Fridhemsberget rapporterades hela 513 sträckande *sångsvanar* i flockar mot nordost den 11/3 2012 (GOF 2012 och Svalan 2012).

Men det finns även häckande sjöfåglar i Rådasjön. En av de vanligaste sjöfågelarterna i Rådasjön är *skäggdoppingen* som numera häckar i sjön. Minst åtta par räknades in och flera bon påträffades i vassruggarna under kanotfärderna i sjön under sommaren 2012. I början av 1900-talet var däremot skäggdoppingen en sällsynt sträckfågel och tillfällig vintergäst i Göteborgstrakten (Jägerskiöld 1923). I Fågelatlasen – som speglar de båda atlasinventeringarna i Göteborgsregionen - framgår att Rådasjön numera utgör en viktig häckplats för skäggdoppingen (Aronsson 2009). *Smådoppingen* är och har varit en sällsynt gäst i sjön och har endast sett vid enstaka tillfällen vintertid.

Under tidigt 1900-tal var *storskraken* endast en vintergäst i sjöarna i Göteborgstrakten, men den har relativt nyligen, sedan 1960-talet, invandrat som häckfågel till Västkusten österifrån. Idag förekommer inte bara rastande och övervintrande storskrakar i Rådasjön utan även enstaka häckande par. Enligt rapporter på artportalen i Svalan sågs 3 små ungar 2009 och 6 små ungar 2010. och vid ett av fältbesöken under inventeringen 2012, den 19/6, noterades från kanoten en skрахona med 8 små ungar i Hagenviken (GOF 2012 och Svalan 2012).

Inventeringen 2012 och även tidigare inventeringar och rapporter visar att flera måsfågelarter, *havstrut*, *gråtrut*, *silltrut*, *fiskmåsa* samt *fisktärna* återkommande rastar och födosöker i Rådasjön under häckningstiden, men inga säkra häckningsplatser i eller vid sjön har hittills säkert kunnat konstateras. Även *häger* och *storskarv* förekommer tidvis i sjön under häckperioden, men häckar inte i sjön. Som nämnts ovan har hägern dock tidigare gjort häckningsförsök i sjön, i juni 1902, då ett bo med ägg påträffades vid sjön samt vid ett tillfälle även under perioden 1958-1965 (Högberg muntligt 2012)

Kanadagås och *grågås* är också sena nykomlingar till Västkusten, inte bara till Rådasjön utan även till Göteborgstrakten i stort. Av den senaste atlasinventeringen 2004-2007 framgår att de båda arterna har ökat nästan explosionsartat i Göteborgsregionen under senaste decennierna (Aronsson 2009) Av förklarliga skäl fanns inte kanadagåsen på 1920-talet i Sverige eftersom den inplanterades på 1930-talet i landet av Bengt Berg. Idag är kanadagåsen lokalt mycket vanlig i stora delar av landet och häckar troligen numera även med något enstaka par i eller i närheten av Rådasjön (Aronsson 2009).

Grågåsen var en tillfällig sträckfågel i Göteborgstrakten i början av 1900-talet. Den omnämns inte som häckfågel under tidigare inventeringsperioder 1958-1965 och 1970-1987, men under senare år har något enstaka par börjat häcka i Rådasjön (GOF 2012 och Svalan 2012). Den 9 juni i år observerades 3 små grågåsungar tillsammans med vuxna fåglar i sjön (Svalan 2012). Under sträcktiderna passerar även under senare år enstaka grågåsflockar över Rådasjön.



Fig.6. Den bruna kärrhöken var förr en ovanlig sträckfågel i Göteborgstrakten, men som expanderat under senare år och även börjat häcka i vassarna vid Rådasjön. Foto K. Ström

6.1.2 Rovfåglar

Fiskgjusen gästar regelbundet Rådasjön för att fiska, men häckar sannolikt en bit från sjön i skogstrakterna något längre österut i Härryda kommun. Tillfälliga födobesök framgår även av tidigare inventeringar vid Mölndalsåns utlopp i Rådasjön (Ström 2010 och 2011). *Ormvråk* och *bivråk* häckar sannolikt vid sjön eller i närheten av den och dessa arter ses då och då vid sjön under häckningstid liksom *sparvhök* och *duvhök*. Även *lärkfalk* och *tornfalk* har iakttagits vid Rådasjön under senare år och under sommaren 2012 (GOF 2012 och Svalan 2012). Men den art som förtjänar särskild uppmärksamhet bland rovfågeln är *brun kärrhök* som förr, omkring 1920, var en sparsamt förekommande sträckfågel i Göteborgstrakten och som först under de senaste åren börjat patrullera sjöstränderna vid Rådasjön och som numera vistas regelbundet vid sjön under häckningstiden. Med största sannolikhet har ”brunhöken” häckat i någon av vassarna i Rådasjön under 2012, troligen i Fridhemsviken, där även en nyligen flygg unge observerades den 14 augusti. Noterbart är att den varken omnämns som häckande eller tillfälligt besökande fågel i Göteborgs Ornitologiska Förenings nyligen gjorda sammanställning över värdefulla häckningsområden i Härryda kommun (GOF 2010a). Atlasinventeringarna visar att den bruna kärrhöken har ökat markant i Göteborgsregionen under senare tid, där den första kända häckningen ägde rum först 1988. Den förekommer framför allt i älvdalarna och i vassjöar och våtmarker från Onsalalandet norrut till Härryda. Arten har ökat även nationellt, från 200 par i slutet av 1960-talet till ca 1400 par 25 år senare (Aronsson 2009).

6.1.3 Vadare och sumpfåglar

Vadarna som grupp uppvisar under senare år, både nationellt och regionalt i Göteborgsregionen, en vikande trend, vilket sannolikt beror på flera orsaker, bl.a. igenväxning och minskad hävd samt predation (Wirdheim 2009). Vid en jämförelse mellan perioderna 1970-1987 och 2000-2012 framgår att vissa vadararter inte längre häckar vid Fridhemsviken, som idag i princip utgör den enda kvarvarande vadarbiotopen vid Rådasjön (GOF 2012 och Svalan 2012). *Rödbenan* är borta i viken sedan några år och *tofsvipan* har misslyckats med häckningen de senaste åren, vilket kan bero på flera orsaker, t.ex. predation av rävar eller kråkor. *Enkelbeckasinen* har under senare år gått tillbaka vid Rådasjön, men finns kvar i Fridhemsviken med något enstaka häckande par på strandängen, och möjligen även i den igenväxande våtmarken vid Mölndalsåns utflöde i sjön (Ström 2010 och 2011). *Drillsnäppan* som däremot föredrar steniga stränder framför hävdade strandängar häckar fortfarande med några par vid sjön. Noterbart är att *skogsnäppan* häckade regelbundet i Fridhemsviken i början av 1960-talet, men har därefter försvunnit som häckfågel vid sjön.



Fig.7. Tofsvipan är en av kvarvarande strandängsfåglar i Fridhemsviken, men den fick inte ut några ungar under säsongen 2012. Igenväxning och predation kan vara några orsaker. Foto K. Ström

Även sumpfåglar tycks ha minskat under de senaste åren. Under perioden 1958-1965 och 1970-1987 häckade både *rörhöna* och *sothöna* i Rådasjön, men under den senaste perioden 2000-2012 finns knappast någon observation av arterna under häckningstid utan det finns bara enstaka vinterfynd eller tidiga vårobservationer (GOF 2012 och Svalan 2012). För rörhöna föreligger endast ett enda rapporterat fynd på Svalan mellan 1995 och 2012, den 8/4 2010 i Säterviken och de båda arterna bedöms inte häcka i sjön sedan flera år. Intressant dock är att den mer ovanliga och rödlistade *småfläckiga sumphönan* hördes i Säterviken av några ornitologer mitt i natten 26/7 2012 (Svalan 2012, även Johansson muntligt 2012).

Den hördes även vid flera tillfällen under häckningstiden för ca tio år sedan, 2002, och enligt uppgift möjligen även vid något tillfälle under perioden 1970-1987 (Svalan 2012 och Götmark muntligt 2012). Enstaka äldre fynd föreligger också. Arten var uppenbart en sparsamt förekommande häckfågel i Göteborgstrakten även i början av 1900-talet, dock inte i själva Göteborg där den verkar ha varit mera allmän, vilket kanske kan kopplas till de stora vassarnas utbredning vid Göta älv i Göteborg (Jägerskiöld 1923).

6.1.4 Tättingar av olika slag

I denna omfattande grupp av arter kan nämnas att fem hackspettsarter häckar och har häckat sedan lång tid vid Rådasjön, *göktyta*, *spillkråka*, *gröngöling*, *större hackspett* och även *mindre hackspett*. Göktytan, som är rödlistad, har påträffats spelande enstaka år under häckningstiden vid Råda säteri och vid Mölndalsåns utflöde i Rådasjön, där de mäktiga lövskogsbrynen mot beteshagarna torde utgöra lämpliga biotoper för arten (Ahlén 2002, Ström 2010 och 2011,). Den *mindre hackspetten* observerades på flera ställen vid sjön under 2012, Ekeliden - Hagen, Vällsjöskogen och även starkt varnande vid Säteriviken. Arten bedöms häcka med 1-2 par vid sjön, sannolikt med två par, vid Säteriviken och vid Vällsjöbäckens utflöde i sjön. Den har iakttagits vid flera tillfällen i samband med inventeringar kring Mölndalsåns utflöde i Rådasjön 2010 och 2011. Den häckade i en alsumpskog strax uppströms utflödet i sjön 2010. Det finns optimala biotoper för arten vid Rådasjön och Mölndalsån (Ström 2010 och 2011).

Vid Råda säteri häckade *tornseglare*, *hussvala* och *ladusvala* och även *backsvala* iakttogets i området under häckningstiden. Trastar och sångare förekommer talrikt vid sjön, särskilt *koltrast*, *björktrast*, *rödthake*, *lövsångare*, *svarthätta* och *gårdsmyg*. Särskilt anmärkningsvärt är *gransångarens* snabba expansion vid Rådasjön under senare år. Arten är överhuvudtaget inte noterad som häckfågel under perioden 1970-87 eller tidigare i Göteborgstrakten, där den numera är allmänt förekommande i täta busk- och lövskogsbestånd. Vid 1900-talets början anges arten endast som sträckfågel i Göteborgsregionen (Jägerskiöld 1923).

Rörsångaren är liksom *sävsparven* fortfarande allmänt häckande arter i vasspartierna runt hela sjön (GOF 2012 och Svalan 2012). Anmärkningsvärt är dock att ingen enda säker observation gjordes av *sävsångaren* som tidigare har häckat vid Rådasjön (GOF 2010a, GOF 2012 och Svalan 2012).

Stenskvättan och *buskskvättan* har sannolikt, i likhet med *rödbenan*, missgynnats av den pågående och snabba igenväxningen av det gamla betes- och odlingslandskapet i området. Stenskvättan och buskskvättan noterades som häckande vid Rådasjön under tidigare perioder 1958-1965 och 1970-1987, men inte under den senaste perioden, 2000-2012 (GOF 2012 och Svalan 2012). Längre tillbaka, vid 1900-talets början var stenskvättan en mycket allmän häckfågel i Göteborgstrakten (Jägerskiöld 1923). Även *sydlig gulärta* har missgynnats av igenväxning och brist på hävd och betesdjur. Arten har tidigare funnits vid Fridhemsviken, men har inte setts där under de senaste åren. Även *sånglärkan* har minskat påtagligt under senare år, vilket tycks vara en generell trend i odlingslandskapet runt om i landet. Tidigare, i början av 1960-talet, spelade och sjöng flera sånglärkor vid Råda Säteri och i Fridhemsviken, men idag påträffas endast någon enstaka rastande lärka i området. Smärre flockar av *ängsfiolärka* rastar och födosöker i beteshagarna och på strandängarna. En del häckar även i de öppna markerna vid sjön. *Rosenfinken* angavs som häckfågel vid Rådasjön i Skyddsvärda fågellokalerna i Göteborgstrakten 1993, men är borta som häckfågel i området sedan mitten av 1990-talet (GOF 2010a).



Fig.7. Stenknäcken tycks öka i Göteborgstrakten och trivs i lövskogarna runt Rådasjön. Foto K. Ström

Noterbart är att både *pilfink* och *gråsparv* häckar vid Råda säteri, med största sannolikhet på grund av den intensiva hästhållningen. Noterbart är att gråsparven var vanligare förr och som har påträffats upp till hundratalet exemplar vid säteriet mellan 1958 och 1965. Idag rör det sig om upp till tiotalet gråsparvar vid gårdsbyggnaderna. Även *staren* och *gulspårven* trivs vid Råda säteri och födosöker på markerna runt själva herrgården.

Flera par av *stare* häckar i inhåliga alar och andra träd vid säteriet och vid sjön, t.o.m. på andra sidan Säterviken, men hämtar föda i beteshagarna vid gården. *Stenknäcken* var en sällsynt häckfågel i början av 1900-talet i Göteborgstrakten, men häckar numera i olika ädellövskogar i regionen och även i skogsbestånden vid Rådasjön. Det karaktäristiska metalliska lätet hörs ofta från trädtopparna under våren. En annan karaktärsfågel vid Rådasjön sedan lång tid är *korpen* som fick ut flera ungar på boet i blockbranterna på Labberahalvön under 2012.

6.2. Fågellivet i olika naturmiljöer och områden

6.2.1 Sjön och vassarna

Idag dominerar vassbälten vid grunda vikar och stränder runt hela sjön, där det en gång fanns välhåvdade madängar och betade strandängar. Det gäller framför allt stora delar av Säteriviken, Slottsviken, Fridhemsviken, Hagenviken och Stålloppet. Fågellivet är dock rikt och varierat i vassarna med karaktärsarter som *brun kärrhök*, *skäggdopping*, *gräsand*, *rörsångare* och *sävspårven*. Anmärkningsvärt är dock att *sävsångaren* överhuvudtaget inte noterats i vassarna under 2012. Däremot finns rapporterat häckningsfynd från perioden 1958-1965. Längre ut i sjön rastar och födosöker *måsfåglar*, *gräsand*, *storskrake*, *knipa*, *vigg*, *gäss* och *svanar* parvis eller i små flockar.

6.2.2 Sump- och strandskogar och andra våtmarker

Vid Rådasjöns stränder finns förhållandevis vidsträckta al- och björkdominerade strandskogar och sumpskogar, som till stora delar är ett resultat av en pågående igenväxningsprocess av tidigare betes- och slåtterängar sedan lång tid. Vissa av sumpskogarna är mäktiga och fågelrika bl.a. sumpskogen med döda och döende alar och björkar där Vällsjöbäcken rinner ut i Rådasjön, i sumpskogen mellan Gamla Råss och Råda säteri samt strandskogen vid delar av Fridhemsviken och norrut till Hagen. Här finns rikligt med hålträd, boplatser för olika arter, ett överflöd av insekter och annan föda, och dessa strandmiljöer utgör hemvist för bl.a. *mindre hackspett*, *stjärtmes*, *svarthätta*, *lövsångare*, *gransångare* och *gårdsmyg*. I strandskogen vid Vällsjöbäcken noterades vid ett och samma fältbesök inte mindre än fem sjungande *gransångare* på knappt hundra meters avstånd i den täta sumpskogen under häckningssäsongen 2012. Det är en art som expanderat kraftigt vid Rådasjön under senare år (Svalan 2012). Andra områden av intresse från fågelsynpunkt är en anlagd våtmark vid Hagen, där *gräsand*, *storskrake* och *knipa* tidvis söker föda. Det gäller även älggräsrika strandnära fuktängspartier vid stränderna kring Helendal och Rösvik, som hyser *sävspurv* och olika *sångare*, men markerna håller successivt på att växa igen med buskar och träd även om viss hästhållning förekommer i området.



Fig. 10. Gransångaren har ökat starkt under senare år, sannolikt till följd av igenväxningen. Foto K. Ström.



Fig. 11. Råda Säteri mot söder vid Säteriviken.



Fig.12. Råda säteri och de öppna betesmarkerna hyser flera fågelarter, olika svalor kaja, stare, pilfink, gråsparv, gulsparv och stundtals kan man även höra göken ropa på våren i området. Foto K. Ström.

6.2.3 Strandängar, beteshagar och odlingsmarker

Spår och rester av tidigare vidsträckta betade strandängar och madängar vid sjön återfinns endast på några få ställen, främst vid Fridhemsviken och vissa partier mellan Hagen och Helendal och kan även skönjas vid Mölndalsåns utlopp i Rådasjön. Beteshagar och smärre odlingsmarker är koncentrerade till området runt själva säteriet och Storgärdet samt till gårdarna vid Helendal och Rösвик. Dessa miljöer är jämförelsevis fågelrika sannolikt till följd av hävden, men troligen spelar även hästhållningen och förekomsten av omgivande brynmiljöer en bidragande roll. Särskilt vid Råda säteris gårdsbyggnader och på de öppna markerna runt om finns jordbrukslandskapets fåglar rikt representerade med häckande och födosökande *starar*, *ringduvor*, *hussvala*, *ladusvala*, *tornseglare*, *gulspurv*, *grönfink*, *pilfink* och *gråspurv* samt olika *trastar* och *sångare* i brynmiljöerna. Även *göken* har tidvis hörts ropa från de öppna markerna och brynmiljöerna vid Råda säteri. Det finns mycket få fynd av spelande *sånglärka* på betes- och odlingsmarkerna vid Rådasjön under senare år och bara en notering under 2012, en rastande och födosökande fågel i en av beteshagarna vid säteriet. Arten tycks minska generellt sett i jordbrukslandskapet i nästan hela landet. På strandängarna i Fridhemsviken fanns tidigare häckande *skogssnäppa* och det förekom även flera par *tofsvipa* och *enkelbeckasin* häckande i området, men under senaste åren finns endast något enstaka par tofsvipa och enkelbeckasin (Götmark 1987, GOF 2010a, 2012 och Svalan 2012)



Fig. 13. I betesmarkerna kring Hagen rastar och födosöker ofta piplärkor och starar.

Foto K. Ström

6.2.4 Ädellövskog, alléer och lövdominerade blandskogar

Mäktiga ädellövskogsbestånd och blandskogspartier med stort inslag av björk dominerar idag landskapet runt sjön och återfinns bl.a. i Gunneboområdet och Slottsviken, på Labberahalvön, runt Storgärdet och vid Ekeliden och mellan Fridhemsberget och Hagenviken. Den långa allén från Råda säteri till Råda portar består av grova träd av olika slag, bl.a. ek, ask och hästkastanj. Fågellivet är rikt på *hackspettar*, *trastar* och *sångare* av olika slag som t.ex. *svarthätta*, *lövsångare*, *grönsångare*, *trädgårdssångare* och *gärdsmyg*. Även *nötkråka* har sett i området, troligen på födojakt efter hasselnötter (Ahlén 2002). Några större förändringar bedöms inte ha skett under de senaste fyrtio åren eller mellan perioderna 1958-1965, 1970-87 och 2000-2012 (GOF 2012, Svalan 2012)

6.2.5 Tall- och ekrika hållmarker och bergryggar

Vi Rådasjöns stränder finns flera stora bergryggar och hållmarker med stort inslag av tall och ek, bl.a. krattekskog, på höjderna. Några bergspartier ligger på sydsidan av sjön, bl.a. i Gunneboområdet norr om Gunnebovägen, Vakekullen vid Råda Stock samt på Labberahalvön och det s.k. Fridhemsberget väster om Råda portar. Berghällar finns även på västsidan av sjön. Fågellivet på höjderna i Gunneboområdet domineras till största delen av vanliga blandskogsarter som olika *trastar* och *sångare*, *taltrast*, *koltrast*, *björktrast*, *lövsångare*, *rödhake* och *gärdsmyg*, *bofink*, *nötväcka*, *trädkryp*, *kungsfågel*, *större hackspett*, *svartmes*, *talgoxe* och *blåmes*. På bergryggen vid Labbera har noterats flera olika tättingarter, bl.a. *nötväcka*, *gröngöling*, *större hackspett* och *stenknäck* samt även *lövsångare* och *svartvit flugsnappare*. I blockbranterna på nordsidan har *korpen* sin hemvist. Vid Vakekullen har noterats *större hackspett* och *trastar*, bl.a. *dubbeltrast*, samt en del *sångare*, bl.a. *svarthätta*. Noterbart är att talltita inte påträffats någon gång i tallskogsbestånden under inventeringen 2012 och inte heller 1970-87, men vid flera tillfällen under häckningstiden 1958-1965. Fridhemsberget är mest känt för sträckande fåglar både vår och höst. Under 2012 har hittills noterats flockar på över 200 *fiskmåsar* och 110 *bergfinkar* den 15/4, 31 *gulärlor* den 25/8 samt 36 *bläsänder*, 37 *ängspiplärkor* och 140 *bofinkar* den 15/9 (GOF 2012 och Svalan 2012,).



Fig. 14. I de mäktiga branterna ute på Labbera har korpen sin hemvist.

Foto: Kåre Ström

7. Tänkbara skötselinsatser och åtgärder för att gynna hotade fågelarter

Under senare år har vissa biotopförbättrande åtgärder börjat genomföras vid Rådasjön, bl.a. restaurering av betade strandängar. Men vissa ytterligare åtgärder kan göras, vilket även framgår av skötselplanen för reservatet. Stränderna och skogsmiljöerna vid Rådasjön har blivit förhållandevis lättillgängliga för det rörliga friluftslivet genom anläggande av promenadvägar och stigar. Även insatser för att stimulera fågelskådning och fågelstudier skulle också kunna genomföras, t.ex. genom uppförande av fågeltorn och gömslen. Särskild uppmärksamhet bör givetvis i första hand riktas mot hotade arter och deras livsmiljöer i det vidare skötselarbetet i reservatet. Bland förslag på tänkbara åtgärder och olika skötselinsatser för att gynna fågellivet kan nämnas följande:

- ☒ Bevara och vidmakthåll naturliga sväm- och översilningsmarker vid stränder och i strandlövskogar för arter som t.ex. mindre hackspett, drillsnäppa och andra vadarfåglar. Vid t.ex. vattenregleringsfrågor bör man särskilt uppmärksamma och beakta olika fågelarters beroende av fluktuerande vattennivåer, regelbundna störningar och översvämningar av strandmiljöer av olika slag.
- ☒ Bevara grönstrukturen i möjligaste mån intakt vid sjön och undvik fragmentering av densamma, särskilt där reservatsskyddet löper i eller nära strandlinjen som t.ex. på västra sidan av Rådasjön. Bebyggelse nära sjön kan medföra störningar på fågellivet, skapa barriärer och försvåra spridning av arter. Det kan även komplicera skötseln av kvarvarande partier av t.ex. strandängar och betesmarker. Buffertzoner med småbiotoper som öppna diken och våtmarker samt lövridåer och kantzoner till åker- och gräsmarker är viktiga som skydd och födosökmiljöer för många arter och är viktiga att bevara. Brynen utgör en värdefull miljö för t.ex. fasaner, rapphöns och törnskator.
- ☒ Fortsatt restaurering av betesmarker och strandängar vid Rådasjön; utöver Fridhemsviken bör övervägas vegetationsröjning och viss hävd genom utökat bete och/eller slåtterinsatser vid Mölndalsåns utlopp i Rådasjön samt vid igenväxande strandängspartier kring Helenedal och Rösвик. Betestrycket, vid t.ex. Fridhemsviken, bör vara så stort att vassen betas av en bit ut i vattnet och att det skapas en s.k. blå bård i vasszonen utanför strandkanten. Det gynnar fröproducerande växter, som i sin tur blir föda för växtätande fåglar som svanar och olika simänder, t.ex. skedand och kricka. Vid Mölndalsåns utlopp bör man överväga att röja en del strandvegetation och skapa en öppen sankäng för att gynna en del vadararter som enkelbeckasin och tofsvipa. Regelbunden slåtter torde vara en lämpligare skötselstrategi än bete i området, då arealerna är relativt små och uppsplittrade av Mölndalsåns utflöde i sjön.
- ☒ Nyskapa fler naturanpassade våtmarker på lämpliga ställen vid eller i anslutning till sjön. Våtmarker är viktiga rastplatser för änder, vadare och gäss. En del våtmarker bör vara fiskfria och utformas för t.ex. groddjur. Vissa fågelarter gynnas av eller är beroende av fiskfria miljöer och av tillfälliga vattensamlingar med rik vegetation, t.ex. smådoppingen.
- ☒ Bevara täta men öppna sammanhängande vassbälten i vissa vikar, t.ex. i Säteriviken, i Vällviken och i Ståloppet, vilket gynnar vasshäckande arter som brun kärrhök, sävsparv, skäggdopping och olika sångare. I dessa områden bör man undvika muddringar och fragmentering genom utfyllnader för anläggande av stigar, vägar, bryggor och andra anläggningar.

☐ Uppsättande av fågelholkar för vissa fågelarter i olika områden, t.ex. för storskrake, knipa, kattuggla, göktyta och för småfåglar av olika slag. Även häckflottar och andra anordningar kan sättas ut i vissa grunda vassvikar för att underlätta häckning för vissa arter, t.ex. för skrattmåsar och fisktärna.

8. Sammanfattning och slutsatser

Fågelfaunan är förhållandevis rik och varierad vid Rådasjön, vilket till stor del torde bero på strändernas skiftande karaktär och mångfalden av olika biotoper vid sjön i form av vassar, strandskogar, sumpskogar och andra våtmarker, Mölndalsån som rinner ut i sjön och andra mindre tillflöden, mäktiga ädellövskogbestånd med främst ek, bok och hassel samt gräsmarker, beteshagar och hävdade strandängar. Till viss del spelar även den ornitologiska aktiviteten en roll. Området är välbevakat genom bl.a. återkommande sträckräkningar på Fridhemsberget under senare år. Vid inventeringen observerades totalt 95 fågelarter vid sammanlagt fjorton inventeringstillfällen vid Rådasjön under häckningssäsongen 2012. Med komplettering av observationer på svalan under häckperioden stiger antalet till 103 arter. Räknas inte bara de fåglar som observerats under häckningstiden utan under övrig tid på året, fram till omkring den 1 oktober, stiger antalet till 118 olika fågelarter, en siffra som kan stiga ytterligare innan årets slut. Av ”Svalan” framgår vidare att det sammanlagt har rapporterats 186 olika fågelarter från Rådasjön sedan slutet av 1950-talet.

I området förekommer flera skyddsklassade arter i eller vid sjön som häckfåglar eller som rastande och övervintrande arter. Särskild hänsyn bör i första hand tas till dessa arter och deras livsmiljöer, som även bör prioriteras vad gäller åtgärdsbehov och skötselinsatser. Vissa arter utgör rödlistade arter och/eller en del utgör särskilt skyddsvärda arter enligt EU:s fågeldirektiv. Dessa fågelarter ingår automatiskt även i artskyddsförordningen, vilket även gäller arter som minskat med mer än 50 % mellan 1975-2005 enligt Svensk häckfågeltaxering. Bland rödlistade fågelarter och/eller särskilt skyddsvärda arter enligt EU:s fågeldirektiv vid Rådasjön bör nämnas sångsvan, fiskgjuse, brun kärnhök, bivrak, småfläckig sumphöna, drillsnäppa, spillkråka, mindre hackspett och göktyta. Dessa fågelarter och en del ytterligare arter omfattas även av artskyddsförordningen, bl.a. enkelbeckasin och tofsvipa (se även tabell, bilaga 1a-1d).

Samtliga fältbesök utom två skedde inom Rådasjöns naturreservat, som uppgår till drygt 350 hektar, varav sjöarealen svarar för ca 55 %. Två separata inventeringar ägde även rum i den del av Gunneboskogen som ingår i inventeringsområdet men som ligger utanför reservatet (karta fig.1). Denna del utgör ett lövskogsdominerat och parkartat skogsområde på 8,5 hektar norr, som ligger mellan Rådasjön och Gunnebovägen och John Halls väg.

Sammanfattningsvis har vissa fågelarter ”försvunnit” och vissa ”nya” arter har tillkommit vid Rådasjön under de senaste decennierna. Bland arter som etablerat sig som häckfåglar vid sjön under senare år, under perioden 2000-2012, bör särskilt nämnas *skäggdopping*, *grågås*, *brun kärnhök*, *stenknäck*, *gransångare* och *sydlig gråsiska (rasen cabaret)*. Bland artgrupper eller arter som har minskat i antal eller upphört att häcka under de senaste åren tillhör en del betes- och odlingslandskapets karaktärsarter, *rödbena*, *tofsvipa*, *sydlig gulärta*, *sånglärka*, *stenskvätta* och *buskkvätta*. Den viktigaste orsaken till nedgången är sannolikt en ökad igenväxning till följd av bristande hävd av beteshagar och strandängar vid Rådasjön på olika ställen. *Rosenfinken* har även försvunnit - om än kanske tillfälligtvis - från sjön och sannolikt gäller det också *gräshoppsångare* och *näktergal*. Tillbakagången av dessa arter kan inte förklaras av bristande hävd, då de snarare gynnas av en viss igenväxning av strandängar. Svårtolkat är även att *rörhöna* och *sothöna* sannolikt inte längre är stabila häckfåglar i sjön.

Tänkbara skötselinsatser, som tidigare även har diskuterats, och som i viss utsträckning även har genomförts, är restaurering av vissa igenväxande eller bristfälligt hävdade strandängspartier samt anläggning av naturanpassade våtmarker på lämpliga ställen, vilka en del bör vara fiskfria. Vissa arter är beroende av fiskfria miljöer och tillfälliga vattensamlingar med rik vegetation.

Lämpligen utförs fortsatta restaureringsåtgärder samt utökad beteshävd och slåtter på vissa strandängspartier vid Fridhemsviken, samt förslagsvis liknande restaureringsåtgärder vid Helenedal och Rösвик, och även vid Mölndalsåns utlopp i Rådasjön.

Fågelskådning och fågelstudier kan förslagsvis stimuleras genom olika anordningar, t.ex. uppförande av ett fågeltorn vid Fridhemsviken, som tidigare även har föreslagits av Göteborgs Ornitologiska Förening. För att gynna fågellivet kan häckflottar sättas ut i vissa vikar och holkar sättas upp vid Rådasjön för olika fågelarter på lämpliga ställen, t.ex. för arter som knipa, storskrake, kattuggla, göktyta, tornseglare och även för vissa småfågelarter.

Bilagor

Bilaga 1a-1c. Fågelobservationer vid Rådasjön 2012.

Bilaga 2a-2d. Häckande fågelarter vid Rådasjön under olika perioder.

Bilaga 3a-3b. Förteckning över alla rapporterade fåglar vid Rådasjön.

Bilaga 4. Förteckning över observerade fåglar i del av Gunnebo kulturreseptat 2012.

Referenser

Ahlén, J. 2002. Kompletterande naturinventering och förslag till skötsel. Rapport för Härryda kommun. Naturcentrum.

Aronsson, N (red) 2009. Fågelatlas över Göteborg med kranskommuner. Fåglar på Västkusten, supplement 34, Göteborg.

Bothén, C. O. 1899. Bidrag till Göteborgs och Bohusläns lokalfauna. Svenska Jägarförbundets tidskrift årgång 37.

Bothén, C. O. 1902. Iakttagelser rörande fågelfaunan i Göteborg och Bohuslän. Bidrag till Kongl. Svenska Vetenskapsakademins handlingar. Band 28. Avd. IV nr 4 sid 1-87. Sthlm.

Bothén, C. O. 1905. Bidrag till Göteborgs och Bohusläns lokalfauna. Svenska Jägarförbundets Tidskrift . Årgång 43.

Bothén, C. O. 1906. Bidrag till Göteborgs och Bohusläns lokalfauna. Svenska Jägarförbundets Tidskrift . Årgång 44.

Bothén, C. O. 1928. Supplement till iakttagelser rörande fågelfaunan i Göteborgs och Bohuslän. Svenska Jägarförbundets tidskrift.

Borgvall, T. 1923. Några ornitologiska iakttagelser från Göteborgstrakten. Flora och Fauna 20: 83-88.

Europeiska unionen 1979. Fågeldirektivet, 49/79/EEG.

Fredriksson, F. 1974. Västsvenska vinterströmstarar. Fåglar på Västkusten 8:3-6. Göteborgs Ornitologiska Förening.

GOF 2012. Fågelrapporter på Västkusten och Fåglar i Göteborgstrakten 1962-2011. Göteborgs Ornitologiska Förening.

GOF 1993. Skyddsvärda Fågellokalerna i Göteborgstrakten. Supplement 26, 1993. Fågelskyddskommittén, Göteborgs Ornitologiska Förening.

GOF 2010a. Värdefulla häckfågelområden i Härryda kommun. Supplement 44, 2010. Fågelskyddskommittén. Göteborgs Ornitologiska Förening.

GOF 2010b. Värdefulla häckfågelområden i Mölndals kommun. Supplement 44, 2010. Fågelskyddskommittén. Göteborgs Ornitologiska Förening.

Gärdenfors, U. 2010. Rödlistade arter i Sverige 2010.

Götmark, F. 1975. Vinterfåglar vid Stensjön, Mölndal 1968-1974. Fåglar på Västkusten 9:37-43. Göteborgs Ornitologiska Förening.

Götmark, F. 1987. Värden och anspråk kring Rådasjön. Ornitologiska uppgifter 1970-1987.

Götmark, F., Högberg, A., Johansson, C. och Löfqvist, J. 2012. Muntliga uppgifter om fågellivet vid Rådasjön 1958-2012.

Holmström, C. T. 1942-1947. Våra fåglar i Norden I-IV.

Härryda kommun 2004. Beslut om Rådasjöns naturreservat och Skötselplan för Rådasjöns naturreservat. Härryda kommun.

Härryda kommun 2010. Rådasjön- en oas under alla årstider. Guide till naturen i Härryda kommun.

Härryda kommun 2011. Naturvårdsplan, Härryda kommun. Utställningshandling november 2012.

Härryda kommun 2012. Översiktsplan för Härryda kommun, ÖP 2012, utställningshandling okt 2011.

Jägerskiöld, L. A. 1923. Bohuslän och Göteborgstraktens djurvärld. Göteborgstraktens Natur. Göteborgs Jubileumspublikationer. Göteborg MCMXXIII.

Jägerskiöld, L.A. & Kolthoff, G 1926. Nordens Fåglar (2:a uppl.) 1926.

Länsstyrelsen i Västra Götaland 2003. Beslut om bildande av Gunnebo kulturresevat enligt miljöbalken 7 kap. 9§.

Länsstyrelsen 2005. Bevarandeplan för Natura 2000-området Labbera (SE0520169).
Länsstyrelsen i Västra Götalands län 2005-08-15.

Malm, A. W. 1878. Göteborgs och Bohusläns Fauna, Ryggradsdjuren. Göteborg

Mascher, C. 2001. Råda Säteri i Härryda kommun – en landskapshistorisk utredning. Kula HB 2001-03-27.

Mölnåls stad 2006a. Översiktsplan för Mölnåls kommun.

Mölnåls stad 2006b. Beslut om Rådasjöns naturresevat inom Mölnåls stad.

Naturvårdsverket 1978. BIN, Biologiska inventeringsnormer, Fåglar.

Naturvårdsverket 2009. Handbok 2009:2. Handbok för artskyddsförordningen. Del 1 – fridlysning och dispenser.

Ström, K. 2008. Biologisk inventering – av främst vattenanknutna fågelarter i Mölnålsån. Särskild delrapport – Åsträckan i Mölnlycke. Bedömning av åtgärder mot erosions- och översvämningseffekter samt förslag på förebyggande och naturvårdande åtgärder. Ornis Pelagicus.

Ström, K. 2010. Fågelfaunan vid Mölnålsån mellan Säterivägen och Rådasjön i Mölnlycke centrum – inventering och naturvärdesbedömning av planerade dammar. Ornis Pelagicus, rapport nr 5/2010.

Ström, K. 2011. Fågelfaunan vid Mölnålsån vid Rådasjön – en kompletterande inventering med naturvärdesbedömning 2011. Ornis Pelagicus rapport 2/2011.

Svalan 2012. Artportalen, databas för fågelobservationer 1900-2012. Sveriges Ornitologiska Förening.

Svensson 1975. Handledning för Svenska häckfågeltaxeringen med beskrivningar av revirarteringsmetoden och punkttaxeringsmetoden.

Svensson, S., Svensson, M. & Tjernberg, M. 2002 (1999). Sveriges Fåglar 3:e uppl. Sveriges Ornitologiska Förening.

Wirdheim, A. 2009. Hur mår Sveriges fåglar? Populationstrender för fågelarter som häckar i Sverige. Sveriges Ornitologiska Förening.

