



Social konsekvensanalys för Mölnlycke centrum

White Arkitekter
Oktober 2018

Uppdragsgivare

Härryda kommun genom Matilda Svenning
Sektorn för samhällsbyggnad

Omslagsfoto

Emmy Jonsson

Konsulter:

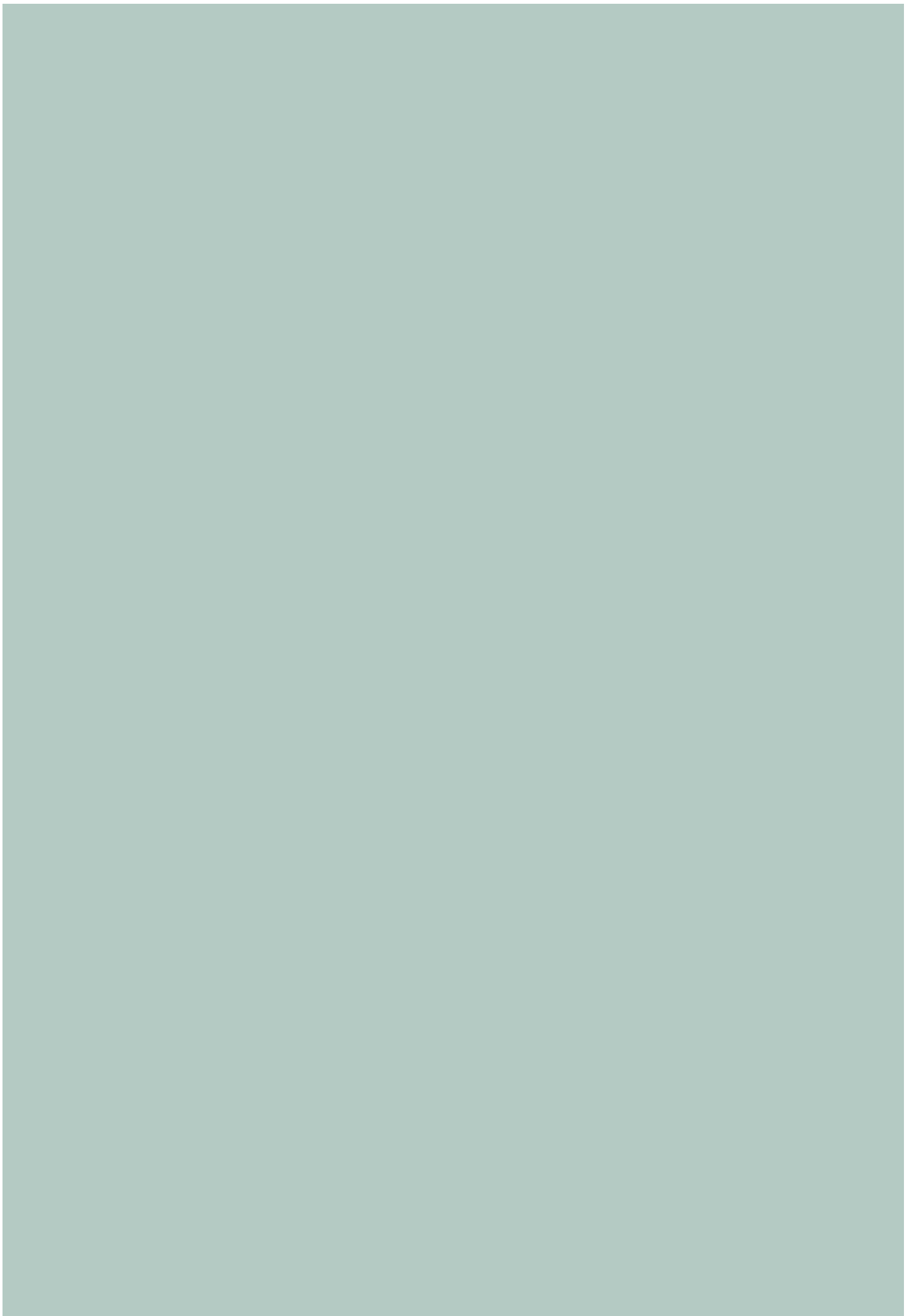
Mathias Holmberg, kulturstrateg, ansvarig specialist, White
Louise Didriksson, landskapsarkitekt, uppdragsledare, White
Lisa Wistrand, kulturgeograf, specialist social hållbarhet, White
Johanna Rand, miljöekonom, hållbarhetsspecialist, White

White arkitekter AB
Magasinsgatan 10

Box 2502
403 17 GÖTEBORG

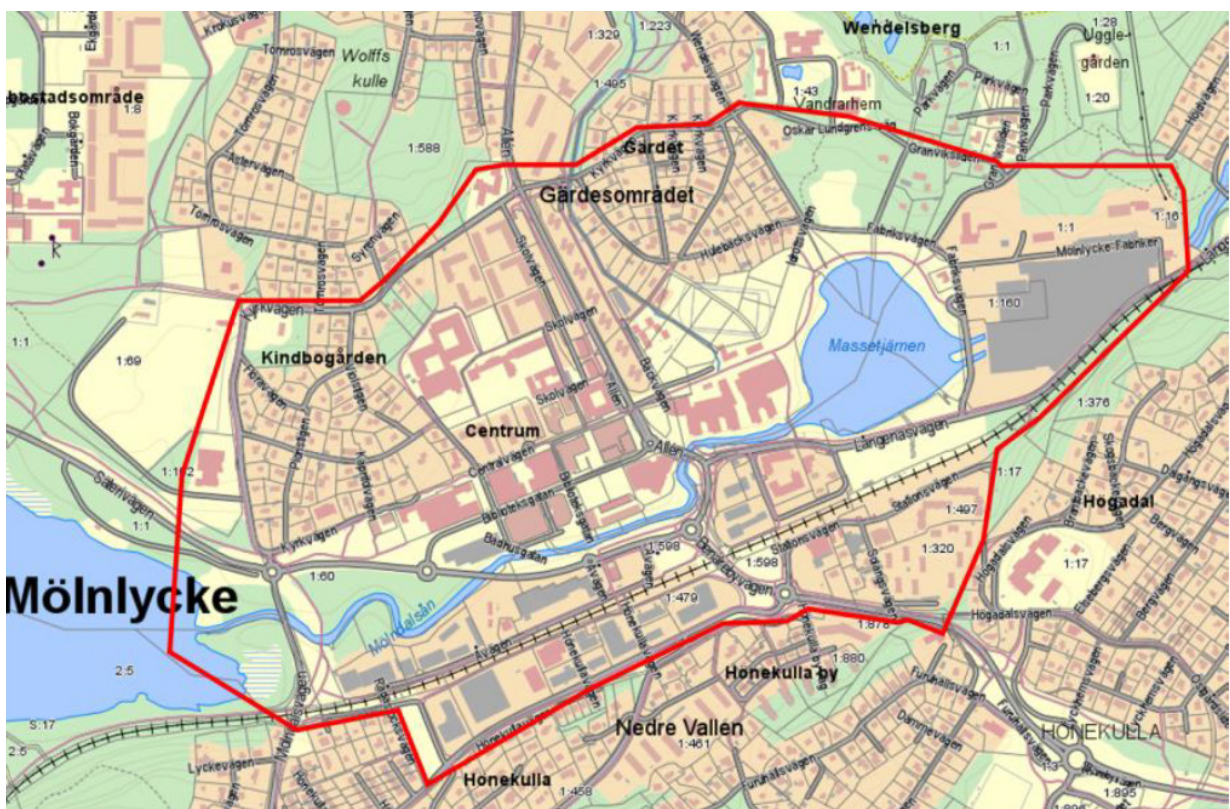
Innehåll

| | |
|--|-----------|
| OM RAPPORTEN | 5 |
| Social konsekvensanalys..... | |
| Syfte och metod..... | |
| BAKGRUND | 10 |
| Mölnlycke idag..... | |
| Mölnlyckes framtida utveckling..... | |
| Mötas i Mölnlycke..... | |
| NULÄGE | 12 |
| Inventering..... | |
| KONSEKVENSER | 16 |
| Utvärdering av planförslag: Tillvarata och utveckla | |
| Utvärdering av planförslag: Skapa nytt och länka samman..... | |
| Övergripande analys..... | |
| REKOMMENDATIONER | 20 |
| Gena och trygga stråk..... | |
| Platser för unga och för äldre..... | |
| Variation i funktion och innehåll..... | |
| Ta vara på det befintliga..... | |
| Utveckla samverkan och delaktighet..... | |
| REFERENSLISTA | 22 |



Om rapporten

För att säkerställa den långsiktiga utvecklingen av Mölnlyckes centrala delar har en stadsbyggnadsstudie på strategisk nivå, med särskilt fokus på attraktiv stadskärna och ändamålsenlig infrastruktur, tagits fram. Den här rapporten innebär en fördjupning utifrån tidigare gjorda studier och analyser samt utvärdering av den genomförda studien genom en social konsekvensanalys som inkluderar ett barnperspektiv.



Området som står i fokus för den sociala konsekvensanalysen

Social konsekvensanalys

Att utveckla en socialt hållbar stad innebär att sätta människor i fokus, såväl på mikro- som makro-nivå. Social konsekvensanalys som görs löpande i planeringsarbetet lyfter de sociala frågorna och frågor med ett särskilt barn- och ungdomsperspektiv. Därigenom blir de också lättare att diskutera, och beslut kan tas baserat på kunskap. För att uppdraget har bland annat Göteborgs stads modell för sociala aspekter används, vilken beskrivs nedan.

SOCIALA ASPEKTER

Utgångspunkter för social hållbarhet kan innefatta generationsrättvisa, social rättvisa, tillit och medborgerligt deltagande. För att uppnå hållbarhet handlar det om att både ha med sig dagens situation, framtidens situation och vägen dit.

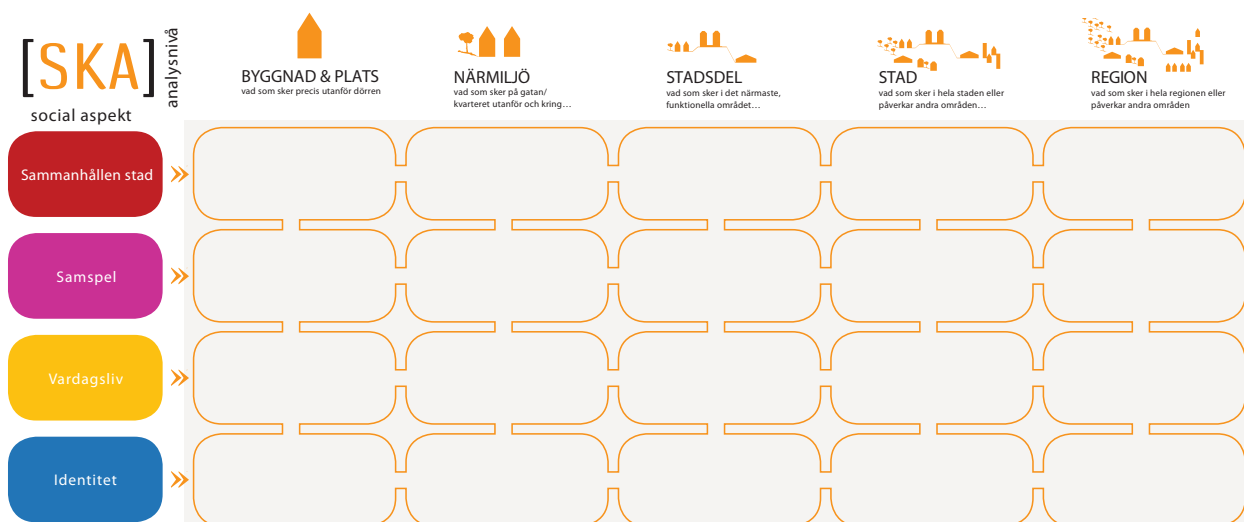
Miljöer ska helt enkelt fungera för alla människor som ska använda dem. Med alla menar vi alla människor, oavsett kön, ålder, religion, socioekonomisk bakgrund, etnicitet, sexuell läggning eller funktionsvariation.

På vilket sätt relaterar den byggda miljön till de människor som vistas i den? Faktorer som påverkar kan vara skala, storleksrelationer, täthet och innehåll. Vad upplever vi med våra sinnen; syn, hörsel, lukt, smak och känsel? Med större medvetenhet kan planeringen skapa möjligheter hellre än att försvåra mänskligt liv. Att bygga en socialt hållbar stad innebär att sätta människor i fokus, både på mikro- och makronivå. Livet utspelar sig i husen och i mellanrummen mellan husen, i trafikområdena och i andra angränsande områden. Det är alltså utformning, innehåll och organisation av strukturen som skapar de rumsliga förutsättningarna för livet.

Människor är olika, har olika behov, olika kultur och gör olika prioriteringar. Men människor är också lika: Vi rör oss ungefär lika fort till fots (även om vissa gör det med hjälpmedel), vi har då och då behov av att sitta ner en stund och vila oss eller vänta på någon. Alla aspekter måste vägas in när den sociala hållbarheten ska stärkas i en stad.

Genom en konsekvensanalys lyfts de sociala frågorna och frågor med ett särskilt barn- och ungdomsperspektiv på ett systematiskt sätt och blir tydligare genom planprocessen. Därigenom blir de också lättare att diskutera, och beslut kan tas på mer genomlysta grunder.

Modellen för sociala konsekvensanalyser bygger på fyra övergripande sociala aspekter och fem geografiska analysnivåer. Tematiskt utgår vi från aspekterna; Sammanhållen stad, Samspel, Vardagsliv och Identitet. Från en detaljerad skala till områdets roll och relation i stadsdelen, i staden, i regionen och så vidare. För detta uppdrag kommer de olika aspekterna och analysnivåerna komma vara synliga i arbetet men upplägget och metoden kommer anpassas efter uppdragets karaktär. Resultatet kommer därför presenteras avpassat efter detta.



Analysmetod för sociala aspekter i stadsplaneringen, Göteborgs stad

Barnperspektivet

En skillnad mellan barn och vuxna är att barn inte har rösträtt. De har inte någon som direkt representerar dem i politiken. Barn har liten makt att påverka hur vi vuxna bygger och utvecklar det samhälle som de är en del av. Därför är det viktigt att vuxna är noggranna med att ge unga utrymme för att involveras och lyfter barnens eget perspektiv i processen.

BARNS RÄTT

Barn är alla människor under 18 år. Med barn menar vi alla barn, oavsett kön, religion, socioekonomisk bakgrund, etnicitet, sexuell läggning eller funktionsvariationer.

Barnkonventionen, FN:s konvention om barnets rättigheter, antogs av FN:s generalförsamling 1989. Som ett av de första länderna ratificerade Sverige konventionen 1990. Den handlar om att det enskilda barnets rättigheter ska gälla alla barn och i alla samhällen, oavsett kultur, religion, eller andra särdrag. Barnkonventionen gäller alla frågor som rör barn, inte bara direkt som skol- eller barnomsorgsfrågor utan även i mer indirekta fall som vid samhällsplanering och vid infrastrukturprojekt.

Barnkonventionen är uppbyggd av 54 artiklar varav fyra är vägledande för hur helheter ska tolkas. Enligt Barnombudsmannen benämns de vägledande artiklarna "de fyra huvudprinciperna" enligt:

Artikel 2: Principen om barnets rätt att inte diskrimineras

Artikel 3: Principen om barnets bästa i främsta rummet

Artikel 6: Principen om barnets rätt till liv och utveckling

Artikel 12: Principen om barnets rätt att få uttrycka sina åsikter.



Illustration: White

Syfte och metod

SYFTE

Syftet med den sociala konsekvensanalysen för Mölnlycke Centrum är att förstå och förklara hur centrumlivet fungerar idag samt hur det påverkas av en stor förtätning och av Götalandsbanan. Analysen ska fokusera på frågor om vad som behöver bevaras, förstärkas eller förändras.

Analysen ska kartlägga det sociala nätverket i Mölnlycke centrum och bidra med en förståelse för hur det kan utvecklas för att förstärka ledstjärnan "Mötas i Mölnlycke".

Följande teman följer arbetet med den sociala konsekvensanalysen:

METOD


Göteborgs stads modell för social konsekvensanalys (SKA) och barnkonsekvensanalys (BKA) har använts för analysen. Modellen togs fram 201 som en vägledning för att hantera sociala frågor i planprocessen. Verktöget bidrar till att systematisera arbetet och identifiera viktiga sociala aspekter samt frågor som specifikt rör barn. Dessutom innehåller modellen olika geografiska analysnivåer – från den lilla skalan, dvs vad som sker precis utanför dörren till den stora skalan, dvs det regionala perspektivet. I linje med modellen har arbetet med den sociala konsekvensanalysen bestått av tre huvudsakliga steg; inventering, åtgärder/rekommendationer och konsekvenser.

Inventering av befintligt underlag

Till grund för analysen ligger i första hand befintligt material i form av genomförda studier, rapporter och dokumentation från möten och workshop. Även stadsbyggnadsstudien "Mötas i Mölnlycke" utgör ett primärt underlag.

Intervjuer

Befintligt underlag har kompletterats med intervjuer med nyckelpersoner i kommunala förvaltningar och verksamheter.



INVENTERING AV BEFINTLIGT UNDERLAG

Kartläggning av nuläge och behov. Befinliga värden och utmaningar kartläggs, exempelvis mötesplatser, målpunkter, barriärer och otrygga platser.



INTERVJUER

Kompletterande intervjuer med nyckelpersoner i förvaltningar och verksamheter.

Summering och fördjupning av analys

Underlaget för analys är relativt begränsat, vilket gör det svårt att dra långtgående generella slutsatser om boende, verksamma och besökares upplevelser och tankar om Mölnlycke Centrum. Samtidigt är materialet tillräckligt för att få syn på återkommande teman i berättelserna, skapa en översiktlig bild av viktiga värden och utmaningar i området och identifiera frågor som kan vara värdefulla att undersöka närmare.

Utvärdering av stadsbyggnadsstudiens planförslag

De strategier och planförslag som presenteras i stadsbyggnadsstudien "Mötas i Mölnlycke" analyseras och utvärderas mot bakgrund av nulägesanalysen.



SUMMERING AV NULÄGE OCH FÖRDJUPNING AV ANALYS

Sammanställning och analys av nuläge med en översiktlig bild av viktiga värden och utmaningar. Identifiering av frågor som kan undersökas närmare.



UTVÄRDERING AV STADSBYGGNADSSTUDIEN

Utvärdering av planförslag och strategier i stadsbyggnadsstudien, mot bakgrund av nulägesanalys.

Bakgrund

Mölnlycke är centralorten i Härryda kommun. Idag är det en populär bostadsort med stora naturvärden, täta kommunikationer och en väl utbyggd social och kommersiell service. I centrum finns matvarubutiker, detaljhandel, kulturhus, skola, vårdcentraler, äldreboende med mera. Det bor idag cirka 18 300 invånare i Mölnlycke och kommunens målsättning är en tillväxt på minst 1,5 procent per år.

MÖLNLYCKE IDAG

Den regionala tillgängligheten är mycket god i Mölnlycke med ett väl utbyggt kollektivtrafknät bestående både av tågstation och tät busstrafik. Från resecentrum nås centrala Göteborg på bara 20 minuter, med sex minuters tur-täthet i högtrafik. Analyser visar att i princip all flerbostadsbebyggelse i Mölnlycke Centrum har mindre än 600 meter gångavstånd till resecentrum (Spacescape, 2013).

Tätorten har en kuperad och omväxlande topografi och centrumområdet omges av promenadvänliga skogsområden, sjöar och höga branter. Vattnet spelar en stor roll med Mölndalsån som rinner rakt igenom orten samt sjöarna Massetjärn och Rådasjön, öster respektive väster om stadskärnan. Här finns flera centrala park- och grönområden såsom Wendelsbergsparken, Wolfs kulle, Hästhaugen, områdena kring Massetjärn, Rolfs park, Kindboparken och Mölndalsån.

Mölnlycke har en låg täthet, jämförbar med exempelvis stadsdelen Säve i Göteborg. I centrum bor cirka 20 invånare/hektar. I de mest centrala delarna, och i vissa nybyggda områden, finns en del högre bebyggelse men i övrigt består orten mestadels av villabebyggelse.

Mölnlycke kännetecknas idag av en tydlig trafikseparering. De genomgående huvudstråken för biltrafik går i dalgångarna. Säterivägen och Allén är de genomgående bilstråk som har det största flödena (ca 7000 fordon/dygn). Trafikflödena på Biblioteksgatan uppgår enligt kommunens statistik till 4 500-5 000 fordon/dygn år 2010. Biblioteksgatan, Centralvägen och Allén är de gator med störst stadslivspotential sett utifrån dess tillgänglighet i gatunätet (Spacescape, 2013).

MÖLNLYCKES FRAMTIDA UTVECKLING

Mölnlycke fortsätter att växa. Den långsiktiga utvecklingen av orten styrs av kommunens översiktsplan från 2012 som föreslår en fortsatt förtätning av Mölnlycke centrum, företrädesvis inom 600 meter från resecentrum. Program för norra Mölnlycke centrum och vision 2024 som togs fram 2013 har också varit vägledande för ortens utveckling de senaste åren. Några av förslagen i ovannämnda handlingar har redan eller är på god väg att realiseras. Det gäller till exempel detaljplanen för Mölnlycke fabriker med förslag på 600 bostäder som antogs juni 2017 och ett förslag för 150-200 nya bostäder vid Idrottsvägen.

Som en del av en ny generation järnväg planerar trafikverket Götalandsbanan. Det är en 6 mil dubbelspårig järnväg för höghastighetståg och snabba regionaltåg mellan Västsveriges två största städer Göteborg och Borås. I Mölnlycke ska regionaltågen stanna, med möjlighet att resa till Göteborg, Borås och även Landvetter flygplats.

Götalandsbanan innebär stora möjligheter för Mölnlyckes utveckling men den skapar också nya utmaningar. Under 2015 och 2017 tog Härryda kommun tillsammans med Sweco och Trafikverket fram idéskisser kring stationsområdet som knyter samman norra och södra Mölnlycke. Utformning och tidplan för de nya järnvägsspåren är ännu inte klarlagda, trots ny nationell plan för infrastruktur. En stadsbyggnadsstudie har tagits fram för att ge övergripande planstruktur och vägledande inriktning för framtida utveckling för Mölnlycke Centrum ("Mötas i Mölnlycke", White, 2018).

MÖTAS I MÖLNLYCKE

“Mötas i Mölnlycke” är ledstjärnan när centrum växer. Mölnlycke ska utvecklas till en självklar destination och ort att leva i - en plats för möten, en plats för aktivitet, en plats för rofylldhet och en plats för att växa. Det är småstaden med puls, där du känner igen din lokala handlare och nytt och gammalt harmonierar till en väl gestaltad livsmiljö. Naturen närvarar genom årstiderna och bidrar till rofyllda och upplevelserika miljöer. Mölndalsån och stadsparken vid Massetjärn har blivit de självklara valen för promenaden, joggingrundan eller fikastunden. Kvaliteterna i centrum ges stort utrymme för att fler ska besöka, bo och leva i kommunens centralort.

I stadsbyggnadsstudien föreslås fyra strategier som vägledande för utvecklingen av Mölnlycke Centrum:

1. Stärk Mölnlycke som destination
2. Omvandla barriärer till mötesplatser
3. Koppla samman centrum
4. Utveckla rika livsmiljöer

”Mölnlycke ska utvecklas till en självklar destination och ort att leva i - en plats för möten, en plats för aktivitet, en plats för rofylldhet och en plats för att växa.”

Nuläge

Inventering och analys av nuläge och befintlig situation av det sociala läget i Mölnlycke görs utifrån den sociala konsekvensanalysens fyra perspektiv: sammanhållen stad, samspel, vardagsliv och identitet.

Inventering

SAMMANHÅLLEN STAD

Sammanhållen stad handlar om att staden är integrerad och sammanhängande, fysiskt och socialt. Olika delar i livet vävs samman till en variation där boende, arbete, kultur och rekreation inte är separerade i olika zoner. Det ska finnas kontinuerlig bebyggelse och kopplingar mellan stadens olika delar så att alla kan ta sig fram enkelt och säkert.

Nedan följer en kortfattad redogörelse och analys av det material som samlats in med avseende på temat Sammanhållen stad.

Järnvägen skapar en tydlig barriär som delar norra och södra Mölnlycke. Passager och stråk är få, med genaste väg för motortrafik på Bernarebyvägen.

Mölnaldalsån, och de outnyttjade rummen utmed ån, skapar ytterligare barriär som är tydligast för gående i och till centrum.

Allévägen, som på sin östra sida har ett långt plank och på västra sidan till stora delar bilparkering, är en annan barriär. Framförallt är det bristen på variation som gör att Allén uppfattas som en monofunktionell passage för i första hand motortrafik.

Hulebäcksgymnasiet är en viktig mötesplats som lockar många elever även från grannkommuner. En mycket stor del av eleverna åker buss till och från skolan.

Torgen och handeln i centrum är viktiga för alla i kommunen som kommer dit för att handla och mötas. Det är också viktiga platser för äldre som både bor i centrum eller reser dit med buss eller på annat sätt.

Området söder om järnvägen innehåller en variation av olika verksamheter, såsom handelsträdgård, fritidsgård, gym och trähandel. Många av dem är viktiga för boende i kommunen, men de är också bidragande till att centrum får besökare. Även Mölnlycke Garden Center och Mölnlycke Fabriker drar till sig besökare, men trots att dessa platser är nära centrum uppfattas de inte som del av centrum. Det saknas tydliga kopplingar mellan centrum och de platserna. Hos en del verksamheter finns osäkerhet kring om de behöver flytta i samband med att järnvägen byggs ut.

Bilnormen gör tydliga avtryck både i stråken in till centrum och med de stora ytor för bilparkering som finns i centrum.

Många barn rör sig fritt och på egen hand i Mölnlycke framgår det av samtal med barn i åldrarna 7-15 som genomfördes 2016 (Sweco, 2016). I stort sett alla barn som deltog i samtalen passerar järnvägen dagligen i Mölnlycke, med målpunkter på både norra och södra sidan. Samtidigt är barn och unga beroende av föräldrar för att röra sig längre sträckor. Förhållandevis stor andel åker bil till/från skola och förskola.

SAMSPEL

Samspel handlar om påverkan på det sociala livet. Samlande stråk och platser där olika människor kan ses och mötas skapar förutsättningar för gemenskap och tillit. Stadens miljöer är också viktiga för barns lek och lärande.

Nedan följer en kortfattad redogörelse och analys av det material som samlats in med avseende på temat Samspel.

Möjligheterna att cykla är inte så goda till och i centrum, särskilt inte för barn och unga. Bilen är dominerande i trafiken, särskilt under morgon och eftermiddag då det kan bildas bilköer på Benarebyvägen. Eftersom cykelvägarna inte är väl utbyggda så drabbar biköerna även cyklister.

Lekplatser nära förskolor är viktiga för förskolor i centrum. Även biblioteket, området runt Massetjärn och Miljöarken. Kyrkvägen, Benarebyvägen och runt Massetjärn är viktiga stråk för förskolor i centrum.

För gymnasieungdomar är busshållplatsen vid Hulebäcksgymnasiet mycket viktig. En stor andel av de som studerar på gymnasiet tar bussen till skolan från sitt hem.

Fritidsgården Studio 11, söder om spåren, är viktig plats för en del ungdomar. Norr om järnvägsspåren finns i centrum inga platser för ungdomar att mötas under kvällstid.

De senaste åren har mindre gäng med ungdomar skapat otrygghet i centrum. För att motverka polarisering mellan grupper och risk för utanförskap är det viktigt att skapa dialog med ungdomar. I det arbetet är samverkan mellan kommun, polis och föreningsliv är viktigt.

Barn, unga och personer med särskilda behov har större behov av trygga rum. Att röra sig i centrum på egen hand när det är mörkt beskriver alla i de här grupperna som otryggt.

Platser som upplevs som otrygga på kvällstid är bland andra Ekdalaskolans skolgård, resecentrum med tunnel under spåren, områden utanför Wallenstamhallen och torgen i centrum.

Järnvägsövergången vid Mölnlycke Fabriker öster om centrum upplevs som otrygg, särskilt vid dålig sikt.

VARDAGSLIV

Stadens utformning ska underlätta det praktiska vardagslivet. Det fysiska avståndet, men också graden av trygghet och tillgänglighet, är faktorer som påverkar människors möjligheter att utöva vardagliga aktiviteter och sysslor, samt ha en meningsfull fritid. Vardagslivsperspektivet handlar också om tillgången på goda boendemiljöer, liksom parker och grönområden.

Nedan följer en kortfattad redogörelse och analys av det material som samlats in med avseende på temat Vardagsliv:

Torgen och handel i centrum är viktiga för vardagslivet, men det skapar också mycket biltrafik och mopedtrafik vid torgen som för en del upplevs som störande. Det finns ett relativt varierat utbud i centrum som kompletteras av närliggande handel, verksamheter och platser för aktivitet.

För äldre som bor i centrum är torgen och handel också mötesplatser. På dagtid är äldre trygga när de rör sig i centrum även om vissa konflikter med unga och barn på cykel kan uppstå. Centralvägen är ett sådant viktigt stråk - som kopplar ihop Hulebäcksgymnasiet och Massetjärn med Rådasjön - där den typen av konflikt kan uppstå. Samtidigt är det ett stråk där möten över generationsgränser sker och som upplevs positivt.

I hela centrum är det reellt nära till grönområden, men för små barn och äldre är det viktigt att avstånden inte är för stora och att vägen till och från grönområden är trygg och tillgänglig.

Utifrån samtal som genomförts med förskolebarn framgår att avstånden mellan förskola och platser för lek och rekreation är viktiga (Sweco, 2016). Om avståndet är för långt, eller om vägen till platsen känns otrygg är sannolikheten mindre att barnen besöker platsen. De stråk som används mest av förskolor i centrum är Kyrkvägen, gång- och cykelvägen runt Massetjärn och Benarebyvägen.

Stora byggprojekt pågår under lång tid och då finns en risk att gamla vanor glöms bort och nya vanor tar vid. Det är därför viktigt att göra det så enkelt som möjligt för gående och cyklister under byggperioden.

IDENTITET

Den tillhörighet man känner till ett område hänger samman med områdets karaktär och hur individen förstår sin omgivning, med känsla av förankring, trygghet, kontinuitet och med möjligheter att få vara medskapande. Det hänger också samman med att bebyggelsemiljön är väl omhändertagen, att det går att läsa bebyggelsens historia och förstå sammanhang.

Nedan följer en kortfattad redogörelse och analys av det material som samlats in med avseende på temat Identitet.

I det näringsliv som finns i centrum finns vilja att vara delaktig i att utveckla Mölnlycke. Handel, service och övrigt utbud i centrum är en mycket viktig del av identiteten för Mölnlycke som inte bara de som bor i centrum tar del av.

Härryda kommun har tillsatt en tjänst som centrumutvecklare och det möjliggör strategisk samverkan mellan näringsliv, fastighetsägare och kommun i Mölnlycke centrum. För att utveckla identiteten bör även platser som upplevs ligga utanför, men med tydlig identitet, vara del i samverkan.

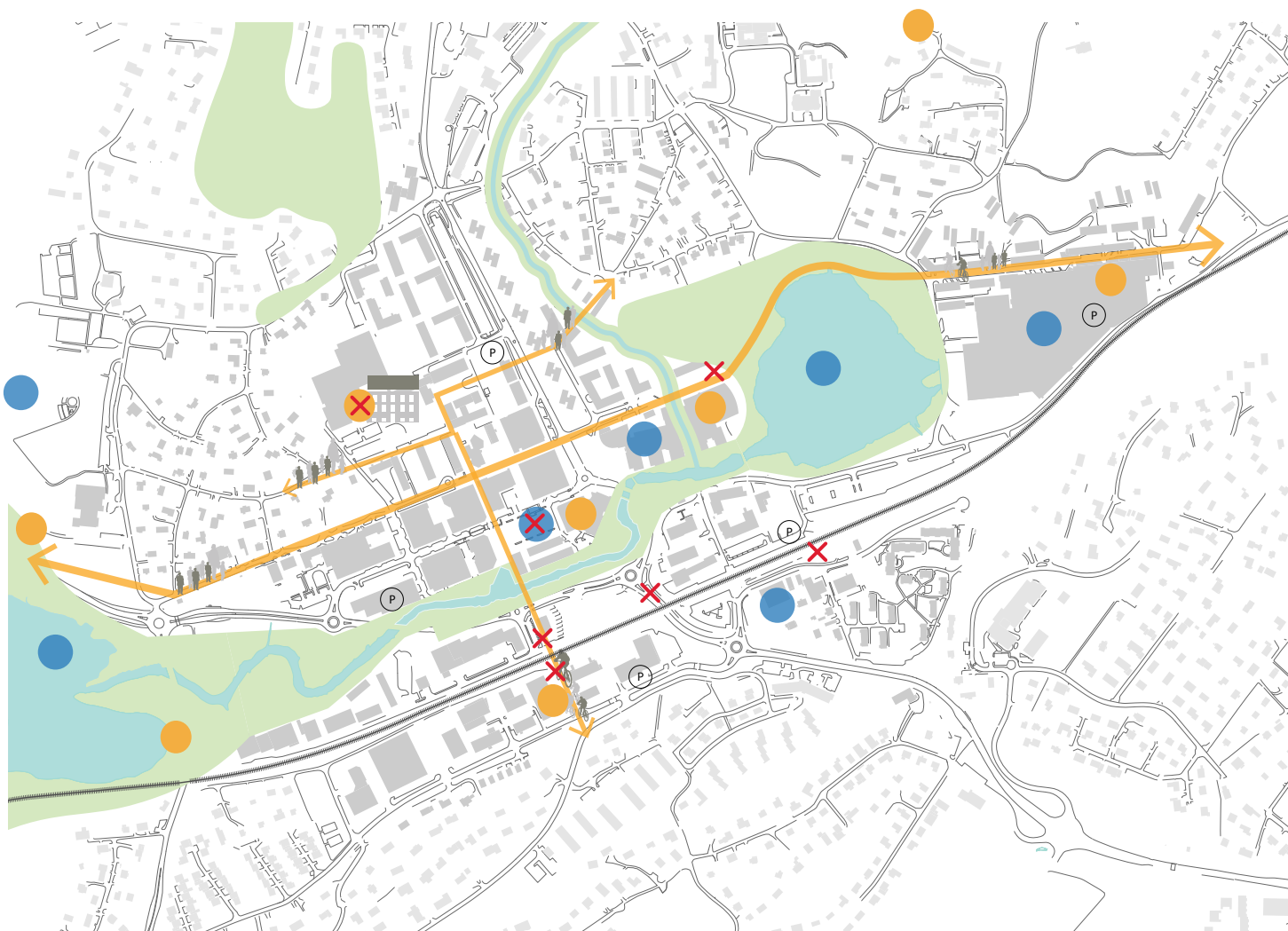
Ungdomar behöver egna mötesplatser och möjligheter att själva skapa sin identitet i det sammanhang som de lever i. Idag kan Mölnlycke inte möta de behov som gymnasieungdomar har och de söker sig då istället till Göteborg eller Borås för aktiviteter på fritiden.

De platser som idag används av gymnasieungdomar i Mölnlycke är Hulebäcksgymnasiet, olika idrottsanläggningar och gym, samt sommartid även badplatser. Ett mindre antal besöker kommunens mötesplatser för ungdomar, som också saknas i centrum på kvällstid.

Barn och unga behöver information om förändringar i god tid för att kunna anpassa sig och planera. Detsamma gäller för personal i förskola och skola. Tidig och pedagogisk information är viktigt för att skapa förtroende och en känsla av att vara delaktig i Mölnlyckes utveckling. Tidig information och öppen dialog ger möjlighet för att även arbeta med fördjupad delaktighet (t ex fokusgrupper, medskapande etc).

SUMMERING

- Barriärer i form av järnvägen och Mölndalsån utgör tydliga hinder, särskilt för gående och cyklister
- Hulebäcksgymnasiet har stor betydelse för Mölnlycke
- Busshållplatsen vid Hulebäcksgymnasiet är en mycket viktig kollektivtrafiknod
- På kvällstid upplevs flera platser i centrum som otrygga
- Det finns en oro hos flera olika grupper för förändring som sker i samband med utbyggnad av järnvägen, framförallt handlar den oron om själva byggperioden
- Ungdomar saknar mötesplatser, särskilt på kvällstid
- Barn och äldre har behov av trygga stråk med kort avstånd till grönområden och platser för aktivitet och rekreation



● Viktiga platser och stråk för barn och unga

● Platser som är del av Mölnlyckes identitet

✗ Platser som barn och unga upplever som otrygga

Konsekvenser

De sociala konsekvenserna av planförslag och strategier i "Mötas i Mölnlycke" är komplexa och svåra att förutsäga. Beroende på en mängd olika delar påverkas helheten och tvärtom är delarna beroende av helhetens funktion. Utifrån underlag och analys av nuläge sammanställs här de viktigaste konsekvenserna och utmaningar att arbeta vidare med.

► Analys av planförslag: Tillvarata och utveckla

STRÅK OCH KOPPLINGAR

Vid en utveckling med järnvägen i ungefärligt nuvarande läge är det viktigt att stärka och utöka kopplingarna mellan centrum norr om järnvägen och området söder om järnvägen. Tillgänglighet och flera olika alternativa vägar ger möjlighet för fler att röra sig till och i centrum.

Det öst-västliga stråket för gång och cykel bör bevaras och kan även stärkas på Centralvägen. Det är den genaste vägen som innebär prioritering av cykel, medan gång även behöver variation och aktiviteter utmed stråket.

UTVECKLA DET BEFINTLIGA

Det finns möjlighet att stegvis utveckla området kring nuvarande Resecentrum och då ta tillvara de värden som idag finns direkt söder om järnvägen. En allt för stor och genomgripande omvandling kan innebära att verksamheterna försvinner helt från Mölnlycke, vilket snarare minskar än ökar utbud och variation. Även under byggperioder är det viktigt att göra plats för verksamheter som måste flytta.

Kvaliteter som finns i mötet med vatten får här stå i fokus och skapa sociala värden och koppla samman Rådasjön med Massetjärn. En möjlig förlängning av gångstråk till Mölnlycke fabriker binder samman till en enhetlig upplevelse av ett större centrum.

BARN OCH UNGA

För att barn och unga ska kunna röra sig fritt behöver gång- och cykelpassagera under järnvägen vara utformade för olika hastighet och trafikslag. Järnvägsövergången vid Mölnlycke Fabriker upplevs idag som otrygg, därför bör det undersökas om den kan ersättas med tunnel eller bro.

Hela järnvägssträckan genom Mölnlycke kan upplevas som störande och områden utmed som otrygga för barn och unga. Det bidrar till en mental barriär.

UTMANINGAR

Barriäreffekten som finns idag riskerar att bli bestående om inte goda lösningar för stråk och kopplingar tas fram. De planerade byggnaderna närmast järnvägen behöver ett varierat innehåll, vilket är en utmaning med tanke på närheten till järnvägsspåren. Det finns stor risk att byggnaderna får baksidor som med tiden kan skapa socialt tomma rum och otrygghet i stationsområdet.

Tillgängligheten till stationen och tågresande behöver bli bättre än i nuläget.

Vardagsliv

Stråk och kopplingar behöver vara tydliga och starka, särskilt för cykel och gång för att överbrygga den barriär som järnvägen utgör.

Identitet

Befintliga byggnader och värden kan tas till vara. Integrering av redan existerande i det framtida är möjlig då utvecklingen kan ske stegvis över en längre tid.



Sammanhållen stad

Förutsättningarna att utveckla Resecentrum med tillhörande ytor är begränsade. Stationsområdet är ett monofunktionellt område och kan skapa oattraktiva "baksidor" för byggnader utmed spåren.

Balans mellan motortrafik, cyklister och gående i stråken i öst-västlig riktning är nödvändig. Kopplingar mellan relativt funktionsseparerade områden är viktiga, även i öst-västlig riktning.

Samspel

Torg och handel i centum får en bättre koppling till Resecentrum genom att rummet utmed Mölndalsån utvecklas och tillgängliggörs.

Tillgängligheten till lektytor för barn och hälsofrämjande vistelse i grönområden är kvaliteter som bör bevakas och stärkas. Grönområden är även viktiga för andra åldersgrupper, särskilt äldre som bor centralt nära service.

► **Analys av planförslag: Skapa nytt och länka samman**

MÖTESPLATSER ISTÄLLET FÖR BARRIÄRER

I det här förslaget kan två parallella gröna rum för möten utvecklas: dels utmed Mölndalsån och dels ovanpå järnvägsspåren genom överdäckning. Samtidigt som kopplingarna stärks mellan norr och söder kan kopplingen mot öster innebära en ny barriär i övergången från överdäckning till nedsänkta spår samt mycket viktigt korsande stråk mellan norr och söder.

Höjden på husen omkring överdäckningen är viktig att avväga för att inte göra det offentliga rummet mörkt och otryggt.

IDENTITET

Med överdäckningen följer en stor möjlighet att tillföra ny bebyggelse och nya uttryck som kan utveckla Mölnlyckes identitet, vilket också kan stärka samverkan mellan olika aktörer och intressenter.

BARN OCH UNGA

Närheten från förskola till lekplats är viktig att lyfta, vilket en överdäckning kan ge lösningar på. Höjdskillnaden är en utmaning för små barn, men den kan också vändas till en lekfull passage som aktiverar och uppmuntrar rörelse.

UTMANINGAR

Det är viktigt att skapa kopplingar mellan å-rummet och grönytan ovanpå järnvägsspåren. Tillgängligheten är avgörande att lösa med tanke på den stora höjdskillnaden.

En stor och omvälvande förändring innebär också oro för både boende och verksamheter. Det kan uppstå en oro över skalan på de befintliga småhusområdena och den nya föreslagna bebyggelsen kring det nya stationsområdet som är högre. Det är viktigt att ta hand om oron och skapa alternativ till det som förloras.

För att skapa mötesplatser som fungerar året runt behöver det finnas möjlighet att vara både inomhus och utomhus.

► **Övergripande analys**

FYRA STRATEGIER

De fyra strategier som presenteras i stadsbyggnadsstudien tar god hänsyn till sociala aspekter. Särskilt är det genom att omvandla barriärer till mötesplatser som de största sociala värdena kan tillföras. Mölndalsåns potential att bidra till identitet, gemensamma rum och rekreationsytor med närhet till handel tas till vara.

För att skapa goda förutsättningar att arbeta med identitet och utveckling av småstadskänslan kan en femte strategi läggas till de fyra. En samverkan- och delaktighetsstrategi för hur verksamheter, fastighetsägare, föreningsliv och

medborgare blir delaktiga i utvecklingen och därmed medskapande i centrumutvecklingen. Det ger möjlighet för att få in mer kunskap och ta goda beslut i planeringen, men också gemenskap och ansvar för platsens fortsatta utveckling.

Sammanhållen stad

Balans mellan motortrafik, cyklister och gående i stråken i öst-västlig riktning är nödvändig. Tillgängligheten till Resecentrum och tryggheten är viktig att bevaka och stärka under alla tider på dygnet.

Vardagsliv

Högre bebyggelse och exploatering möjliggör högre befolkningstäthet, men det kan samtidigt öka de vertikala avstånden mellan människor och känslan av otrygghet. För att skapa känslan av trygghet och för att möjliggöra till soci-

ala möten, behöver höga krav ställas på utformningen av trygga och inbjudande bostadsgårdar, gaturum och markplan. Med gröna platser i centrum tillförs fler kvaliteter och möjligheter för möten mellan människor.



Identitet

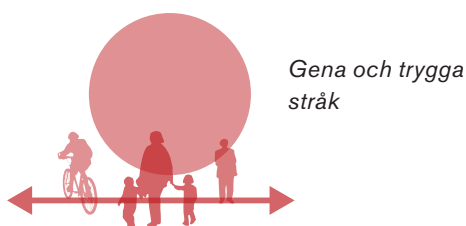
Variation i funktioner och utveckling av småstadskänslan är avgörande för ett levande stadsliv. Stegvis omvandling kan ta vara på befintliga kvaliteter och värden, samt engagera verksamheter och medborgare.

Samspel

Tillgängligheten till lektytor för barn och hälsofrämjande vistelse i grönområden är kvaliteter som bör bevakas och stärkas. Torg och handel i centrum får en bättre koppling till Resecentrum genom att rummet utmed Mölndalsån utvecklas och tillgängliggörs.

Rekommendationer

Rekommendationerna som ges här grundar sig på sammanställning av underlag och analyser som tidigare presenterats i rapporten. Det är de fem viktigaste nycklarna för en socialt hållbar utveckling av Mölnlycke Centrum, men de är inte i sig själva tillräckliga utan måste alltid placeras i ett större sammanhang där olika delar samspelar.



Gena och trygga stråk



Platser för unga och för äldre

GENA OCH TRYGGA STRÅK

Det behövs fler och bättre stråk genom centrum för gående och cyklister, såväl nord-sydlig riktning som öst-västlig. Stråken bör vara gena och bidra till att länka samman viktiga målplatser och platser, som till exempel Massetjärn, Mölnlycke fabriker, Råda säteri och Mölndalsån. Gång- och cykelstråken bör koncentreras till ett huvudstråk, som kompletteras med händelserika gångstråk som ger goda möjligheter för människor att se varandra och mötas. Det ökar trygghetskänslan men ger också möjligheter för att utveckla handel och service utmed stråken.

- Under byggperioder är det viktigt att gång- och cykelstråk till och genom centrum är trygga, tillgängliga och gena. Särskilt gäller det gångstråk mellan busshållplatser och Hulebäcksgymnasiet.
- Komplettera med platsanalyser av de viktigaste stråken för olika grupper. Det kan göras i form av trygghetsvandring med uppföljande workshop.

PLATSER FÖR UNGA OCH FÖR ÄLDRE

Det saknas mötesplatser för ungdomar och unga vuxna idag. Med en ökad befolkning kommer behovet av mötesplatser att växa, därför är det viktigt att tidigt i processen planera för och tillsammans med unga. Platser som är både inomhus och utomhus.

Den äldre befolkningen kan dra nytta av ett mer levande centrum med ökat utbud och service. Ytor för rekreation och hälsofrämjande aktiviteter är viktigt, men framförallt tillgänglighet och trygghet. Multifunktionella platser för generationsöverskridande möten kan ta hand om flera olika behov.

- Komplettera med fördjupade analyser av otrygga såväl som trygga platser. Det kan göras i form av trygghetsvandring med uppföljande workshop. Utveckla idéer och skisser tillsammans med fokusgrupper/brukare.



*Variation i funktion
och innehåll*

VARIATION I FUNKTION OCH INNEHÅLL

Ett levande centrum bidrar med många olika kvaliteter till boende och besökare. För att vara hållbart över tid behöver byggnader och offentliga rum ha variation i både uttryck och innehåll, men också kunna möta förändringar. De gestaltade livsmiljöerna har betydelse för jämställdhet, trygghet, gemenskap och identitet. Beslut grundade på bred kunskap om olika gruppers behov med hänsyn tagen till förändringar i framtiden skapar balans mellan olika grupper och intressenter.

- Kunskap om framtida handel och behov av service möjliggör flexibilitet och anpassning till nya situationer.
- Mångfald och variation skapar goda förutsättningar att möta stora förändringar och systemskiften.

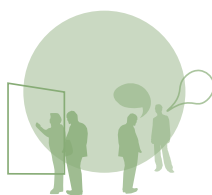


*Ta vara på det
befintliga*

TA VARA PÅ DET BEFINTLIGA

Mölnlycke Centrum har utnyttjad potential i Mölndalsån och närheten till grönområden och platser med unik historia. Identitet kan utvecklas utifrån det redan befintliga men vara öppen för nya idéer och kompletterande innehåll. Genom att kartlägga befintliga sociala, ekologiska och ekonomiska värden är det möjligt att ta vara på och utveckla med det som redan finns snarare än att skapa något helt nytt.

- Verksamheter som måste flytta tillfälligt eller permanent på grund av byggnation behöver god information och möjlighet att finnas kvar i Mölnlycke. Se över alternativa lösningar och sök dialog med de som är mest påverkade.
- Tillgängligheten till områden för barns och ungas lek, t ex skogsområden nära centrum, är viktig att bevara under och efter utbyggnad av järnvägen.



*Utveckla sam-
verkan och stärk
delaktigheten*

UTVECKLA SAMVERKAN OCH DELAKTIGHET

En hållbar utveckling ska möta komplexa utmaningar och då krävs det samverkan för att nå resultat. I det lilla samhället likaväl som i de stora städerna finns lokala och globala problem som är länkade till varandra.

Den stora och omvälvande utveckling som planeras för Mölnlycke kommer att påverka människors vardagsliv, både under byggtid och efter genomförande. Genom att tidigt involvera medborgare och intressenter kan kunskap delas och förståelse för planprocessens olika delar skapas.

- En centrumutveckling bör bygga på bred samverkan mellan näringsliv, civilsamhälle, medborgare och offentliga myndigheter.
- Genom pedagogisk information och medskapande delaktighet får fler kunskap om Mölnlyckes utveckling och känner sig involverade. Särskilt barn och unga är viktiga att arbeta tillsammans med.

▶ Rekommenderat fortsatt arbete för social hållbarhet

FÖRDJUPADE PLATSANALYSER

En bättre förståelse för hur platser används och fungerar kräver fördjupade platsanalyser. Enom att involvera nyckelpersoner i kommunala verksamheter och forma fokusgrupper med brukare kan både specifik och bred kunskap samlas. Den metod som används i den här rapporten fungerar bäst när den används återkommande genom hela planprocessen och hämtar kunskap från många olika håll.

FRAMTIDSPROGNOSE

Arbetsmarknad, handel, våra boendemönster och livsstilar har förändrats stort de senaste 50 åren. För att kunna planera för ett resilient samhälle redo att möta framtida förändringar behövs prognoser om vilka förändringar som är att vänta. Vilka behov kommer framtidens arbetsplatser ha? Hur ser utbildning ut i framtiden? Hur påverkar digitaliseringen vardagsliv, handel och transporter etc?

DELAKTIGHETSSTRATEGI

Att skapa städer och samhällen handlar inte enbart om att planera och bygga fysiska miljöer. Det handlar lika mycket om livsmiljöer där människor är trygga, lyckliga och känner delaktighet i platser och samhörighet med andra. Strategier för hur delaktighet och samverkan ska ske genom hela processen. De ska även efteråt bidra till värden för samhället och kan komplettera redan befintliga strategier.

SOCIALT HÅLLBAR PLANERING

För en planering som skapar möjligheter för inkludering och trygghet behövs bred kunskap och god analys. Olika metoder och verktyg som redan används i andra kommuner kan användas, som t ex den modell för social konsekvensanalys som används i den här rapporten. Andra verktyg är t ex Södertörnsmodellen som länkar kunskapsdriven, värdeskapande och medskapande hållbar stadsutveckling. Använd de metoder och verktyg som fungerar bäst för Härrydas arbetssätt och planprocessens utmaningar.

Referenslista

TILLHANDAHÅLLET UNDERLAGSMATERIAL

Fastighetsägare, verksamheter

Minnesanteckningar fastighetsägare i centrum, 2017-2018
Företagsenkät 2015

Medborgare, analyser, studier

BKA-intervjuer Götalandsbanan, Sweco 2016
Kommundelsdialog, workshops 2017
Minnesanteckningar trygghetsvandring, december 2017
Enkät besökare, 2015
Stadslivsobservationer/Space syntax mm 2013
Stadsbyggnadsstudie "Mötas i Mölnlycke", White 2018
[SKA] social konsekvensanalys: människor i fokus 1.2, Göteborgs stad
[BKA] barnkonsekvensanalys: barn och unga i fokus 1.2, Göteborgs stad 2016
Förskolor, skolor och idrott i den täta staden: kvaliteter och principlösningar vid planeringen av den täta staden med barnets behov i fokus: ett projekt inom Älvstaden. Göteborgs stad och White Arkitekter AB 2015

Måldokument och politik

Workshop politik bra platser osv 2016
Statistik, 2017
Stadsbyggnadsstudie, budget 2017
ÖP 2012
Grön plan 2012

ANNAT RELEVANT UNDERLAGSMATERIAL

Intervjuer genomförda av White 2018

Enhetschef funktionsstöd, Härryda kommun
Fritidsassistent, Härryda kommun
Säkerhetssamordnare, Härryda kommun
Platsbesök, promenad i Mölnlycke centrum

Illustrationerna är framtagna av White arkitekter om inget annat anges.

SOCIAL KONSEKVENSPANALYS
MÖLNLYCKE CENTRUM

white