



dina pengar 2015

**En kortversion
av Härryda kommuns
årsredovisning**



2015 blev vårt ekonomiska resultat 111 miljoner kronor. Resultatet innebär att vi når fullmäktiges finansiella mål, vilka är grunden till att vi kan fortsätta utveckla Härryda kommun och ta ansvar för vår del av regionens utveckling. Investingsvolymen har varit fortsatt hög med till exempel köp av Skinnefjällsskolan och mark i Landvetter södra – vårt nya, hållbara samhälle.

Det har varit ett händelserikt år med allt från politiska diskussioner om dagbarnvårdare till stora flyktingströmmar, vilket inneburit prövningar av både samhällssystem och människors engagemang. Året har också präglats av stora samhällsbyggnadsprojekt som Götalandsbanan och utvecklingen av Landvetter södra och Airport City.

Härryda är en bra kommun och vi har goda förutsättningar i nästan alla frågor. Ändå har vi i år inte lyckats uppnå vår ambitionsnivå vad gäller bostadsbyggande, befolkningstillväxt och näringslivsklimat. Dessa områden är en del av motorn i ekonomin och visar att vi inte kan luta oss tillbaka, utan att vi ständigt måste arbeta med förbättringar i arbetssätt, styrning, ledning och engagemang. Tillsammans gör vi Härryda kommun ännu bättre!



Per Vorberg (M)
kommunstyrelsens ordförande

Årets resultat: +111 miljoner kronor

Årets resultat är 69 miljoner kronor bättre än planerat och motsvarar fem procent av kommunens omsättning. Lägre ränte- och pensionskostnader ger ett plus på 32 miljoner, en återbetalning av personalförsäkringar ger

ytterligare 13 miljoner, dessutom gör verksamheten ett mindre överskott. Under året investerade vi för 288 miljoner ibland annat förskolor, skolor, energieffektivisering, mark och vattenledningar. Härryda har haft en stabil finansiell utveckling och har en något starkare ekonomi än genomsnittskommunen i Västra Götaland och Sverige.

PER INVÅNARE, KR

	2015	2014
Intäkter	63 659	61 491
Varav skatteintäkter och utjämning	50 522	48 752
Kostnader	60 586	58 110
Resultat	3 035	3 381
Investeringar	7 864	7 929
Tillgångar	64 833	57 140
Skulder och avsättningar	47 846	43 056
Vinster genom åren	16 987	14 090

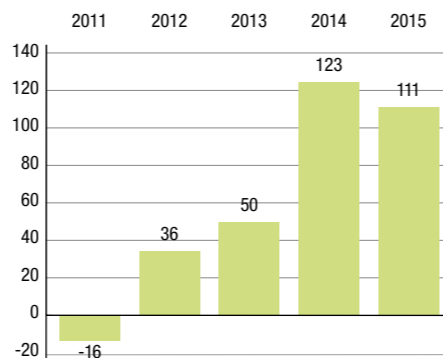
Soliditet: 26 procent

Soliditeten visar hur stor andel av kommunens tillgångar som finansierats genom vinster. Den speglar också vår finansiella ställning på sikt. 2015 stärktes soliditeten med en procentenhet.

Tillgångar

Våra tillgångar består främst av lokaler som till exempel skolor, men också vägar och infrastruktur. Tillgångarna var vid årets slut värda 2 376 miljoner kronor. 623 miljoner eller 26 procent finansierades av tidigare års resultat och 350 miljoner genom lån.

RESULTATUTVECKLING 2011–2015, MKR



Våra tillgångar ökade med 302 miljoner kronor

Totala tillgångar 2 376 mkr

Vinster genom åren 623 mkr



Vi blev 360 fler

Härryda kommun strävar efter en kontrollerad befolkningstillväxt där service och utbyggnad av infrastruktur planeras i takt med bostadsutvecklingen. Den senaste femårsperioden har befolkningen ökat med cirka 1,3 procent per år. Under 2015 växte vi med endast en procent eller 360 invånare, vilket bland annat förklaras av förseningar inom bostadsbyggandet.

2015 byggdes 118 bostäder. Totalt har det byggts 728 under 2011–2015. Enligt bostadsförsörjningsprogrammet ska det under kommande femårsperiod byggas cirka 1 500 bostäder, varav 73 procent i flerbostadshus.

BEFOLKNINGSSTATISTIK

	HÄRRYDA	SVERIGE
Antal invånare	36 651	9 851 017
Andel invånare upp till 15 år	24%	18%
Andel invånare 65 år och äldre	16%	20%
Medelålder	39 år	41 år
Arbetslöshet 16–64 år	3,1%	6,3%
Arbetslöshet 18–24 år	4,7%	7,9%



Dina pengar räcker till mer

Det är 16:e året som du får "Dina pengar" i din brevlåda. För 16 år sedan skrev vi att kommunen växer utan växtvärk och det gäller fortfarande. Då, under försommaren, passerade vi 30 000 invånare och sedan dess har befolkningen ökat med drygt 20 procent och är nu på väg mot 37 000. På 15 år har kommunen fördubblat sin omsättning och investerat miljardbelopp i förskolor, skolor,

boenden, vägar, kulturhus, markinköp med mera – och i princip utan att banklånen ökat.

Årets resultat är det näst högsta i kommunens historia. Det ger oss goda förutsättningar att fortsätta utveckla verksamheterna kvalitativt och kvantitativt för nuvarande och blivande medborgare.



Bo Ekström
ekonomichef
i Härryda kommun



**Skatt:
20,62 kr
per hundra-
lapp**

Inkomstskatten i Sverige består av en kommunal och en statlig del. Den kommunala skatten består av skatt till kommunen och regionen. På varje hundralapp du tjänade under 2015 betalade du 20,62 kronor i skatt till kommunen och 11,48 till regionen. Tjänade du mer än 430 200 kronor betalade du dessutom statlig inkomstskatt.

KOMMUNSKATTEN HOS VÅRA GRANNAR, KR	
Bollebygd	21,59
Mark	21,21
Göteborg	21,12
Lerum	20,65
Härryda	20,62
Mölnadal	20,26
Partille	19,96
Medelskatt i riket:	20,70



Testa Skatte-kollen!

Undrar du hur mycket du bidrar till skolan, äldreomsorgen eller politiken?

Det kan du enkelt ta reda på via Skatte-kollen – en tjänst på harryda.se. Välkommen att testa på: harryda.se/skattekollen



Så här fördelas 2,3 miljarder kronor

Var kom pengarna ifrån?

28% Grundskola och fritids
En elev i grundskolan + fritids kostade 92 000 kronor.

Till exempel: bibliotek, förskola, skola, omsorg om äldre och funktionshindrade, stadsplanering, byggfrågor, svenska för invandrare, vatten, avlopp och avfall.

Till exempel: energiförsörjning, konsumentvägledning, kultur och fritid, näringslivsutveckling, öppen förskola.

En kommun har både **obligatoriska** och **frivilliga** uppgifter

- 79% Skatt och kommunalekonomisk utjämnning**
- 7% Avgifter** t ex barnomsorg, vård, vatten och avlopp
- 7% Bidrag** t ex statsbidrag och EU-bidrag
- 5% Försäljning** t ex utbildning av elever från andra kommuner
- 2% Övriga intäkter** t ex hyror

Hänt under året 2015

Firande x 2

Två av framgångsfaktorerna bakom Mölnlycke centrum utveckling; Hulebäcksgymnasiet och kulturhuset, fyller 20 respektive 25 år. I firandet konstaterar vi att gymnasiet fortfarande är ett av regionens populäraste och att kulturhusets fina besöks- och utlåningssiffror håller i sig.



Landvetters kulturhus invigs

Landvetter får en ny mötesplats och nya lokaler för bibliotek, kulturskola och föreningsliv. Dessutom blir det äntligen möjligt att visa större föreställningar och evenemang på orten. Kulturhuset med guldtag invigs i januari.

1

Regionens bästa företagsklimat och nästan Årets superkommun

Göteborgsregionens bästa företagsklimat finns i Härryda kommun. Det framgår av Svenskt Näringslivs årliga kommunranking där vi placerar oss på en fjortonde plats nationellt. Årets superkommun? Ja, vi är en av landets nio kommuner som nomineras* och även om Lomma tar hem segern så låter vi oss smickras.

* Dagens Samhälle står bakom nomineringarna, vars syfte är att uppmärksamma de kommuner som har bäst förutsättningar att möta framtida samhällsutmaningar.

Medborgardialoger ger värdefull information

Vad tycker våra invånare om välfärdsteknologi som till exempel kameratillsyn i värden? Och hur ser ungdomarna på sitt första boende? Höstens medborgardialoger ger värdefull information inför kommande planeringar och satsningar.



ÅterC – årets nykomling

Återanvändning ligger i tiden och till nystartade ÅterC kommer både förskolor och grundskolor för att skapa av restmaterial som företag och invånare skänkt. Kreativt, roligt och miljösmart!



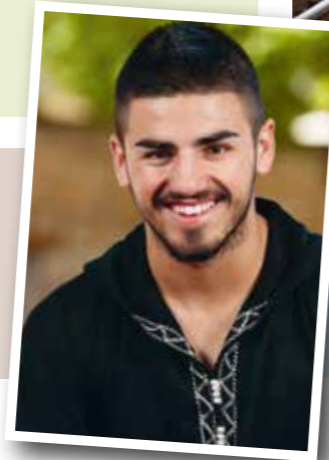
Tallgården årets nya förskola

Vår nyaste förskola har sex avdelningar och ligger i Säteriets bostadsområde i Mölnlycke. Den stora, spännande utegården inspirerar till lek och utmaningar och skulle inte den räckta till så ligger Rådasjöns naturreservat runt knuten.



Götalandsbanan påverkar kommunen

Den nya järnvägen med stopp på Landvetter flygplats kommer att påverka oss på många sätt. Under året konkretiseras Trafikverkets uppdrag och Härryda kommun står inför stora utmaningar och möjligheter.



Flyktingströmmar engagerar

Vi tar emot 118 ensamkommande flyktingbarn och löser det genom familjehem, tillfälliga boenden och köpta platser i andra kommuner. Under hösten bemannar och driver vi även två akutboenden på uppdrag av Migrationsverket och Göteborgs stad.



Tänd gatubelysning nattetid

I oktobermörkret beslutas att gatubelysningen ska vara tänd nätterna igenom. Tidigare var belysningen släckt vardagar kl 01–05, förutom under natten till lördag och söndag samt under kortare skollov.

HÄRRYDA KOMMUN I JÄMFÖRELSE 2014

	Härryda kommun	Medelkommun
Antal invånare	36 291	33 612
Befolkningsförändring 2004–2014	14,8%	8,1%
Invånare under 18 år	25,8%	20,4%
Invånare över 64 år	15,7%	19,6%
Utrikes födda	9,9%	16,5%
Invånare med eftergymnasial utbildning (25-64 år)	48%	41%
Medianinkomst (20 år och äldre)	303 481 kr	251 885 kr
Skatteintäkter per invånare	43 959 kr	39 540 kr
Resultat per invånare	2 698 kr	733 kr
Andel elever i årskurs 9 som uppnått målen i alla ämnen	87,9%	76,2%
Andel elever som fullföljt gymnasieskolan	80,7%	78,3%

KOSTNAD PER INVÅNARE 2014

	Härryda kommun	Medelkommun
Förskoleverksamhet, fritids	10 026 kr	6 618 kr
Utbildning	16 535 kr	15 763 kr
Individ- och familjeomsorg	2 703 kr	3 231 kr
Äldre och funktionshindrade	11 923 kr	17 280 kr
Kultur	1 027 kr	1 029 kr
Fritid	1 072 kr	1 332 kr
Infrastruktur	3 281 kr	3 324 kr

Vi bor i framtid

Härryda kommun ska fortsätta bidra till regionens tillväxt genom att erbjuda bra boende, hög kvalitet på service och verksamheter samt goda kommunikationer – så att du vill bo kvar, men också så att fler vill och kan flytta hit eller driva företag här. Att vi tar vårt ansvar för regionens utveckling är självklart, för stagnerar regionen så drabbas även vi. Därför ska vi fortsätta investera i nya bostadsområden,

ny infrastruktur, nya förskolor och annat som hör till en växande kommun. Det ska dessutom ske på ett ekonomiskt, miljömässigt och socialt hållbart sätt.

Vår utveckling påverkas i hög grad av vad Götalandsbanan ger för möjligheter. Behovet av att knyta ihop Borås- och Göteborgsregionen – Sveriges tredje största pendlingsstråk – är stort för regionen och närliggande kommuner som Härryda. Det kan också på ett påtagligt sätt underlätta utvecklingen och bostadsbyggandet.

2629

Antal barn
i förskolan

5288

Antal elever
i förskoleklass
och
grundskola

1732

Antal elever
på Hulebäcks-
gymnasiet

60

Andel elever
på Hulebäcks-
gymnasiet
från andra
kommuner, %

3570

Antal företag
i kommunen

675

Antal
personer med
hemtjänst

303

Antal
personer i
äldreboende

2705

Antal
tillsvidare-
anställda
i kommunen

28 100

Medianlön,
kommun-
anställda,
kr per månad

61

Andel
personal-
kostnader av
kommunens
kostnader, %

Vill du läsa hela årsredovisningen?

Gå in på: harryda.se/arsredovisning2015

Beställ en utskrift på: 031-724 61 03

information@harryda.se



**HÄRRYDA
KOMMUN**

Härryda kommun | 435 80 Mölnlycke | 031-724 61 00
kommun@harryda.se
[facebook.com/harrydakommun](https://www.facebook.com/harrydakommun)
harryda.se

