



Årsredovisning 2010

HÄRRYDA KOMMUN



HÄRRYDA
KOMMUN

627670

INLEDNING

Kommunstyrelsens ordförande Annette Eiserman-Wikström kommenterar året	1
Året som gått	2
Fem år i sammandrag	4
Kommunkoncernens organisation	5

FÖRVALTNINGSBERÄTTELSE

Förvaltningsberättelsen utgör en sammanfattning av årsredovisningen, med fokus på väsentliga delar av kommunens ekonomi och verksamhet.

KOMMUNEN	6
Omvärldsanalys	6
Finansiell analys, kommunens verksamheter	8
Drift- och investeringar	16
Modell och arbetssätt för målstyrning samt måluppfyllelse	17
Kommunen som arbetsgivare	20
KOMMUNKONCERNEN	23
Koncernöversikt	23

VERKSAMHETSREDOVISNING

Verksamhetsredovisningen omfattar förvaltningens sektorer. Inom varje sektor beskrivs årets viktigaste händelser, måluppfyllelse samt ekonomi.

Politisk organisation	24
Utbildning och kultur	25
Socialtjänst	29
Samhällsbyggnad, skattefinansierad verksamhet	32
Samhällsbyggnad, affärsdrivande verksamhet – vatten	34
Samhällsbyggnad, affärsdrivande verksamhet – avfallshantering	35
Teknik- och försörjningsstöd	36
Administrativt stöd	38
Dotterbolagen	40
Härryda kommun i jämförelse	41

RÄKENSKAPER

Räkenskaperna består av resultaträkning, kassaflödesanalys samt balansräkning med noter. Avslutningsvis återfinns redovisningsprinciper, drift-, investerings- och exploateringsredovisning.

Resultaträkning och kassaflödesanalys	42
Balansräkning	43
Noter	44
VA-verksamhetens resultaträkning, balansräkning och noter	49
Större investeringsprojekt	50
Exploateringsverksamhet	52
Redovisningsprinciper	54

ÖVRIGT

Miljöredovisning	56
Folkhälsoarbete – med fokus på alkohol	58
Revisionsberättelse	59
Upptäck naturen i vår kommun	60

MÅLGRUPP FÖR ÅRSREDOVISNINGEN Årsredovisningen i Härryda kommun är kommunstyrelsens rapport till kommunfullmäktige för verksamhetsåret 2010. Den vänder sig även till externa intressenter i form av kreditgivare, leverantörer, andra offentliga myndigheter och kommuninvånare. Årsredovisningen produceras av ekonomifunktionen och behandlas av kommunstyrelsen, för att godkännas av kommunfullmäktige.

Kommunstyrelsens ordförande Annette Eiserman-Wikström kommenterar året



Foto: Eva-Lena Djerf,
Fototävlingen 2010

Finanskrisen ställde mycket på ända för många både här hemma och i vår omvärld. Stor oro fanns för att den skulle bita sig fast. Nu ser vi att krisen vände fortare än vad vi vågat hoppas på. Vi måste fortfarande vara beredda på återfall även om vår förhoppning är att vi nu går mot ljusare tider. 2010 års resultat ter sig naturligt högt med sina 95 miljoner i överskott. Det goda resultatet har bäring på några särskilda omständigheter. Skatteintäkterna blev högre än vad Sveriges kommuner och landsting (SKL) visat i sina prognoser. Minskning av pensionsskulden gav en positiv budgetavvikelse som speglar en tredjedel av resultatet.

Härryda kommun har som mål att kunna bygga även i sämre tider och det ger nu utslag i resultatet genom exploateringsvinster. Kunde vi då inte ha använt pengarna till mer verksamhet?

Eftersom 2011 har ett blygsamt budgeterat resultat på grund av låga skatteintäkter hade det endast inneburit att man dragit igång verksamhet 2010 som man tvingats ta bort 2011. Istället har vi gjort en del engångssatsningar inom till exempel fritid, skola och samhällsbyggnad som ger goda effekter över lång tid framöver. Fritid ger bidrag till konstgräsmatta i Hindås och i Rävlanda. Grundskolan likväl som Hulebäcksgymnasiet får nya datorer till elever i olika utsträckning och till personal.

Vi har avsatt mer pengar till underhåll av vägar och fastigheter. Till följd av den långdragna vintern och tjälen i

marken fick vi en betydligt kortare säsong för sådant arbete. Åtgärder som har haft effekt på energiuttaget har också genomförts.

Utfallet av investeringsbudgeten når inte de budgeterade värdena. Ett av skälen till att utfallet blev lägre är de fördröjningar som bland annat beror på överklagande i planprocesserna. Länsstyrelsen har avslutat de arkeologiska utgrävningarna och Hindås Idrottshall är äntligen på gång. Hönekulla gård växer upp ur marken till glädje för kommande brukare och medarbetare.

Vi är beroende av vår omvärld men kommunen ligger i en del av världen som inte behöver ta hänsyn till naturkatastrofer eller ofred. Vi ska vårda vår del av världen genom att värna omsorgen om våra invånare och om vår miljö. Resultatet 2010 ger förutsättningar till det. Under sommaren blev vi landets 35:e Fairtrade City.

Avslutningsvis vill jag tacka alla medarbetare för ett gott arbete som leder till att Härryda är en god kommun att leva, arbeta och bo i, i såväl dåliga som goda tider.

Annette Eiserman-Wikström (M)
Kommunstyrelsens ordförande



Foto: Jan Kwarnmark

Året som gått

Vägnät rustades upp

Flera av våra vägar i olika delar av kommunen fick ny beläggning. En del nya gång- och cykelvägar anlades också.

Foto: Lars-Erik Kileby, Fototävlingen 2009



IT-satsningar för unga

En omfattande IT-satsning i form av fler datorer, digitalkameror och annan IT-pedagogik som ska stimulera läsning, räkning och skapande, genomfördes inom förskoleverksamhet, grundskola och gymnasium.



Byggstart för "nya" Rävlandaskolan

Bygget av den nya skolbyggnaden för årskurs 6–9 påbörjades. När den står klar, sommaren 2012, rivs byggnader och ger plats åt en ny skolgård.

Skiss: Pyramiden arkitekter AB



Rätt att välja hemtjänstutövare

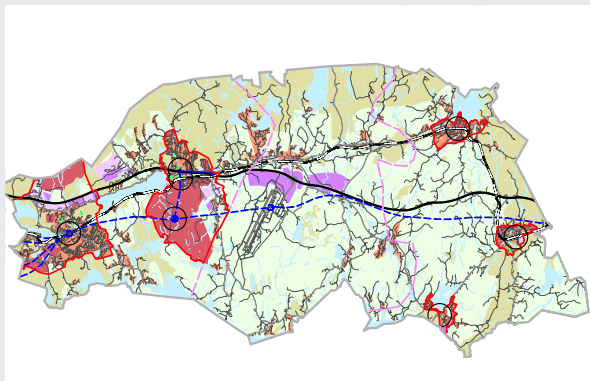
Vi tillämpar valfrihet inom hemtjänsten, vilket innebär att vi numera kan välja mellan kommunal och privat hemtjänst.

Foto: Marie Ullnert



Friskolor flyttade in

Våra skolor fick sällskap av Frida och Vittra från höstterminen.



Kulturhuset fyllde 20 år

Huset med de fina besöks- och utlåningssiffrorna, och som under årens lopp växt till både yta och innehåll, firade 20 år med en jubileumshelg.

Vi blev en Fairtrade City

Vi vill arbeta för en mer etisk konsumtion och vill att fler serverar och säljer rättvisemärkta produkter. Under sommaren blev vi landets 35:e Fairtrade-kommun.

Kroken och Hjorten öppnade

Under hösten flyttade Krokens förskola och Hjortens gruppboende in i nybyggda lokaler i Kullbäckstorpsområdet i Mölnlycke.

Foto: Siv Johansson, Fototävlingen 2009

Alliansen regerar vidare

Valresultatet innebär att Moderaterna, Folkpartiet, Centern och Kristdemokraterna har fortsatt majoritet i kommunfullmäktige.

Västsveriges nöjdaste näringsliv

I Svenskt Näringslivs årliga kommunrankning om det lokala företagsklimatet kom vi på 7:e plats av landets 290 kommuner. Högsta placeringen i Västsverige – i år igen!

Förslaget till ny översiktsplan presenterades

Vilka områden ska vi utveckla och vilka ska vi bevara? Förslaget om vår framtida markanvändning ställdes ut och allmänheten fick lämna synpunkter.

Fem år i sammandrag

För att få en bild av kommunens och koncernens ekonomiska ställning, redovisas över en femårsperiod mått från resultaträkning, kassaflödesanalys samt balansräkning.

Mkr, där inget annat anges	2010	2009	2008	2007	2006
KOMMUNEN					
Folkmängd	34 463	34 007	33 580	32 977	32 395
Skattesats till kommun (%)	21,05	21,05	21,05	21,15	21,30
Skatteintäkter, utjämning m m	1 542,2	1 459,9	1 417,5	1 328,7	1 252,3
MÅTT FRÅN RESULTATRÄKNINGEN					
Årets resultat	94,8	21,9	20,0	-27,0	19,6
Verksamhetens nettokostnader	-1 434,1	-1 398,9	-1 367,1	-1 331,8	-1 222,9
– varav avskrivningar	-73,4	-69,8	-67,0	-63,1	-59,0
Nettokostnadsandel inkl finansnetto	94%	98%	99%	102%	98%
<i>Nettokost inkl finansnetto/skatteintäkter och kommunalekonomisk utjämning m m</i>					
MÅTT FRÅN KASSAFLÖDESANALYSEN					
Självfinansieringsgrad	80%	80%	66%	28%	111%
<i>Resultat efter finansnetto exkl avskrivningar/nettoinvesteringar</i>					
MÅTT FRÅN BALANSRÄKNINGEN					
Kassalikviditet (Likvida medel + kortfristiga fordringar)/kortfristiga skulder	55%	72%	85%	54%	60%
Balanslikviditet Omsättningstillgångar/(kortfristiga skulder + avsättningar)	23%	29%	28%	18%	21%
Totala tillgångar	1 649	1 583,6	1 466,0	1 285,8	1 226,2
Soliditet. Eget kapital/totala tillgångar					
– inkl pensionsförpliktelser före 1998	18%	13%	13%	13%	16%
– exkl pensionsförpliktelser före 1998	55%	52%	54%	60%	56%
Total skuldsättningsgrad (Totala skulder + avsättningar/totala tillgångar)	82%	87%	87%	87%	84%
Tillgångar per invånare, kr	47 840	46 568	43 658	38 991	37 853
Skulder per invånare					
– inkl pensionsförpliktelser före 1998	39 107	40 507	38 173	34 012	31 951
– exkl pensionsförpliktelser före 1998	19 345	20 011	18 261	14 010	16 486
Eget kapital per invånare, kr	8 733	6 061	5 485	4 979	5 901
Borgensåtagande per invånare, kr	2 182	2 254	2 292	9 322	10 401
KONCERNEN					
Årets resultat	111,0	32,4	35,1	-23,3	34,0
Verksamhetens nettokostnader	-1 390,4	-1 361,1	-1 323,3	-1 305,2	-1 190,0
Totala tillgångar	2 654,1	2 530,1	2 397,5	2 148,9	2 015,5
Totala skulder	1 365,3	1 372,9	1 299,0	1 094,3	1 047,8
Nettoinvesteringar	290,0	171,0	240,0	221,0	141,5
Soliditet	22%	18%	17%	18%	20%
Summa eget kapital	587,8	447,4	419,3	384,2	408,3

EKONOMISKA BEGREPP

Finansnetto Skillnaden mellan finansiella intäkter och finansiella kostnader, huvudsakligen räntor.

Självfinansieringsgrad Anger hur mycket av årets investeringar som finansieras av egna medel.

Likviditet Beskriver betalningsberedskapen på kort sikt, exempelvis kassa och bankmedel.

Soliditet Eget kapital i relation till de totala tillgångarna. Avspeglar kommunens finansiella styrka på lång sikt.

Kommunkoncernens organisation

Politisk organisation

Kommunfullmäktige är det högsta beslutande organet i kommunen. Ledamöterna, som representerar olika partier, utses genom allmänna val för en period på fyra år. Kommunfullmäktiges fasta beredningar arbetar inom var sitt område med att formulera och följa upp politiska inriktningsmål. Härryda kommun har en politisk organisation där kommunstyrelsen är ansvarig nämnd för all verksamhet.

Mandatfördelning kommunfullmäktige

	2011–2014	2007–2010
Centern	3	3
Folkpartiet liberalerna	6	6
Kommunpartiet	3	3
Kristdemokraterna	2	3
Miljöpartiet de gröna	4	3
Moderaterna	16	13
Socialdemokraterna	11	15
Sportpartiet	1	–
Sverigedemokraterna	3	1
Vänsterpartiet	2	2
Totalt	51	49

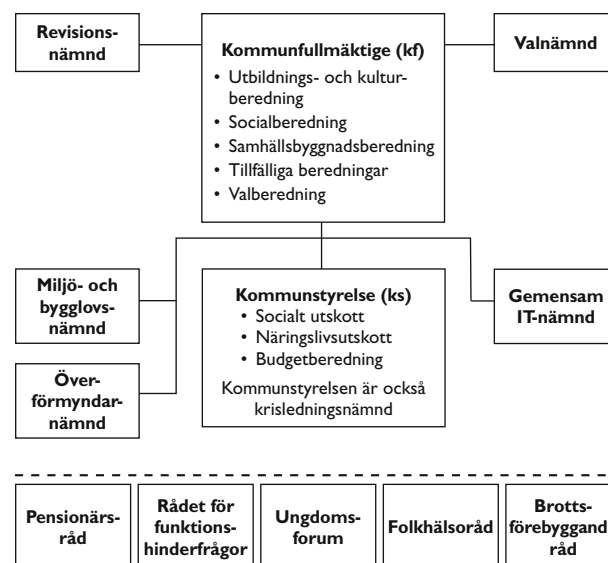
Förvaltningsorganisation

Härryda kommun har en gemensam förvaltning med fem sektorer. Tre verksamhetssektorer och två sektorer som stöder verksamhetssektorerna och kommunledningen. Kommundirektören är förvaltningschef och kommunens högsta tjänsteman. Varje sektor leds av en sektorschef.

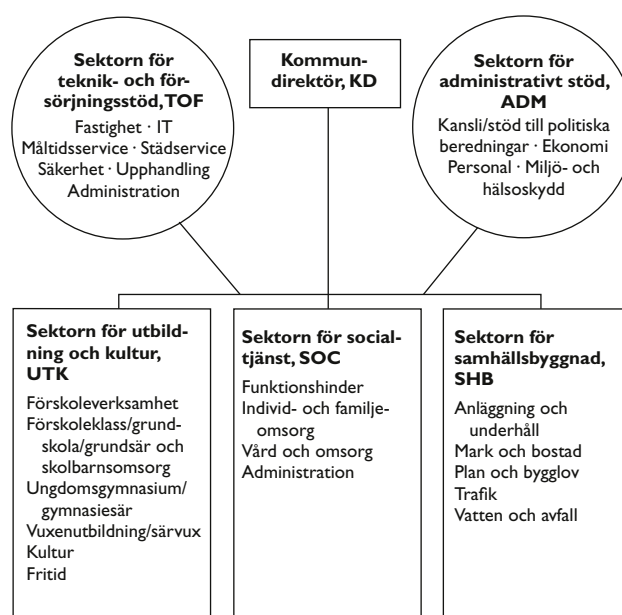
Kommunalägda bolag

- Förörternas Bostads AB, Förbo, 42 procent, allmännyttigt bostadsföretag.
- Härryda Energi AB, HEAB, 100 procent, nätbolag.
- Härryda Energi Elhandel AB, helägt dotterbolag till HEAB.

Politisk organisation



Förvaltningsorganisation



Omvärldsanalys

Härryda kommun liksom hela kommunsektorn är beroende av omvärlden för sin verksamhet. Förändringar i samhället påverkar i hög grad medborgarnas behov och kommunens möjlighet att fullfölja sina åtaganden.

Härryda kommun, liksom hela kommunsektorn, är beroende av omvärlden för sin verksamhet. Förändringar i samhället påverkar i hög grad medborgarnas behov och kommunens möjlighet att fullfölja sina åtaganden.

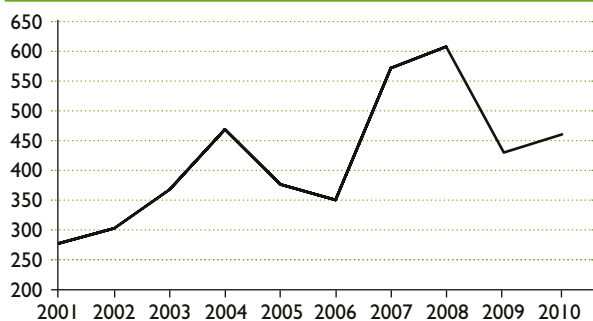
Den ekonomiska utvecklingen var under året varit god. Detta gäller i lika hög grad den offentliga ekonomin som utvecklingen inom näringslivet. Den goda utvecklingen har till viss del skapats av stimulansåtgärder. Arbetslösheten är dock kvar på en väsentligt högre nivå än före den finansiella krisen. Det påverkar kommunsektorn såväl genom lägre skatteintäkter som högre kostnader.

Befolkning och boende

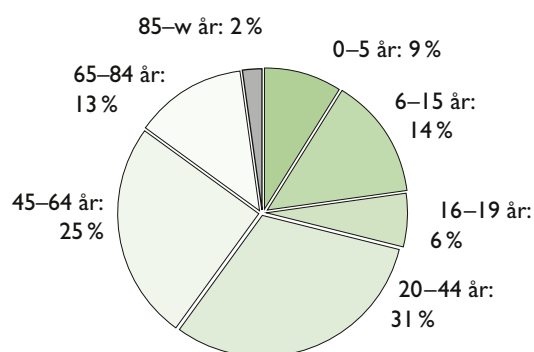
Härryda kommuns befolkning uppgick till 34 463 vid årsskiftet 2010/2011. Under 2010 ökade befolkningen med 456 personer, vilket är 29 personer fler än 2009. Befolkningstillväxten har under den senaste femårsperioden legat på en årlig ökning med cirka 1,5 procent. 2010 var befolkningsökningen 1,3 procent. Årets stora befolkningsökning fördelas mellan flyttnings- och födelsenetto, 180 respektive 276 invånare. Under året har det skett ökade flyttrörelser på grund av en kraftig ökning av antalet hus- och bostadsrättsförsäljningar samt förändringar i den demografiska sammansättningen.

Under femårsperioden 2006–2010 har det byggts 700 lägenheter eller cirka 140 lägenheter per år. Enligt bostadsförsörjningsprogrammet kommer det under kommande femårsperiod 2011–2015 att byggas 1 000 lägenheter. Under året färdigställdes 100 lägenheter fördelade på kommunens samtliga tätorter.

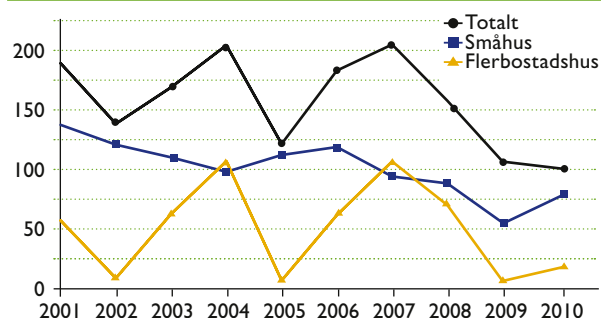
Årlig ökning av invånarna 2001–2010



Åldersstruktur 2010



Antalet färdigställda bostäder 2001–2010



Härryda kommun är en förortskommun med en relativt ung befolkning. Kommunens åldersstruktur skiljer sig något jämfört med riket i övrigt. Andelen invånare i åldersgrupperna 0–15 och 0–25 år är cirka fem respektive fyra procentenheter högre än rikssnittet, samtidigt som andelen äldre över 65 år är cirka fyra procentenheter lägre. Invånarnas medelålder för 2010 ligger på 38 år, jämfört med 41 år i riket. Kommunens invånare är välutbildade. Mer än en tredjedel, 40 procent, av invånarna mellan 20 och 64 år har en eftergymnasial utbildning, medan rikssnittet ligger på 35 procent. Nästan hälften av befolkningen, 46 procent, mellan 20 och 64 år har gymnasial utbildning.

Näringsliv och arbetsmarknad

I december 2010 fanns det närmare 3 200 företag i Härryda kommun. Utvecklingen av näringslivet var fortsatt tämligen god och under året registrerades 234 nya företag.



Invånarnas medelålder för 2010 ligger på 38 år, jämfört med 41 år i riket.

119 företag flyttade till kommunen och 97 lämnade. Närmare hälften av alla företag är enskilda näringsidkare och de flesta i denna grupp har inga anställda. Den största arbetsgivaren är Härryda kommun och den största arbetsplatsen är Göteborg Landvetter flygplats (Swedavia AB). I kommunen finns det flera privata företag där antalet medarbetare överstiger 200, till exempel Atlet, Elanders och SAS Ground Services Sweden AB.

Efterfrågan på industrimark är fortsatt stor. Ett flertal etableringar har skett under året. Målet är att vara bland de 25 mest attraktiva kommunerna i landet för företagande. I Svenskt Näringslivs attitydstudie hamnar Härryda kommun på 8:e plats bland landets kommuner vilket är bäst i Göteborgsregionen

Det är cirka 11 300 personer i åldersgruppen 16 och äldre som pendlar ut från kommunen och ungefär 7 700 personer som pendlar till Härryda kommun.

Arbetslösheten i kommunen är jämförelsevis låg. Under 2010 minskade arbetslösheten bland befolkningen i åldern 16 till 64 år med 0,6 procentenheter i kommunen och med 0,4 procentenheter i riket.

Omvärldsanalys – tendenser

Kommunernas betydelse för välfärdsarbetet är fortsatt i fokus i det offentliga samtalet. Många av de reformer som planeras från samhällets sida ligger inom de områden som kommunerna har ansvaret för. Detta faktum talar för att det kommer att ske en ökad styrning från statens sida och tydligare krav på rapporterad uppföljning.

Efter de ekonomiska problemen under år 2009 har årets utveckling för kommunsektorn varit mycket god, men detta är till stor del en följd av det statliga stöd som tillkom i samband med den finansiella krisen.

Härryda kommun är en attraktiv kommun och många barnfamiljer väljer att flytta till kommunen, vilket stäl-

ler stora krav på kommunal service och tillgänglighet. Detta innebär stora investeringar för kommunen. En måttlig ökning av invånarantalet har bedömts som önskvärd både ur ett regionalt och ett kommunalt perspektiv.

Befolkningen i Härryda kommun har generellt sett en hög medvetenhet om vikten av hälsa, utbildning och möjlighet till olika val. Debatten kring miljöpåverkan och klimatförändringar påverkar kommunens unga i olika valsituationer.

Den snabba tekniska utvecklingen ställer krav på förändringskompetens hos människor och innebär många möjligheter. Det ställer stora krav på vuxna att hänga med för att kunna vara till stöd och hjälp för barnen. Nya kommunikationsvägar ger skapar nya påverkans- och mötesformer.

En medborgare av fem har någon form av funktionsnedsättning som rörelsehinder, nedsatt syn eller hörsel, psykisk funktionsnedsättning, allergi samt läs- och skrivsvårigheter. I en tid av sämre arbetsmarknad och konjunkturen ökar svårigheten att etablera sig på arbetsmarknaden.

Äldreomsorgen och äldrepolitiken i vidare mening har från samhällets sida sedan flera år varit i fokus för ett ökat engagemang. Från statens sida görs ständigt ny riktade insatser med specialdestinerad finansiering. Dagens och den kommande generationen äldre består av en allt större andel resursstarka personer. Stora satsningar nationellt har gjorts för att öka förutsättningarna för utvecklingsarbete och ständiga förbättringar. Fler äldre är friska i högre åldrar, vilket innebär att behovet av vård och omsorgsinsatser sker senare i livet och under en kortare period. Fler äldre har möjlighet att bo kvar i sina hem längre än tidigare. Brukarinflytandet kommer att ökas allt mer och alternativa driftsformer kommer att ge den enskilde ökade valmöjligheter. Samtidigt kommer finansieringen av välfärden att behöva diskuteras.

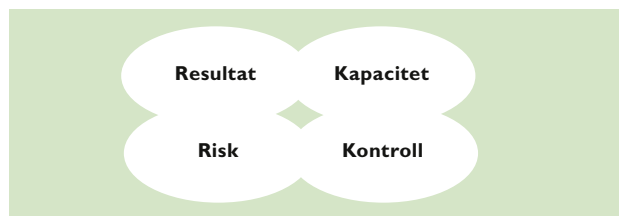
Finansiell analys, kommunens verksamheter

Syftet med den finansiella analysen är att visa om kommunen upprätthåller en god ekonomisk hushållning enligt kommunallagen genom att redovisa kommunens finansiella utveckling och ställning över tiden.

Modell för finansiell analys

Den finansiella analysen grundar sig på den så kallade RK-modellen. Den utgår ifrån fyra finansiella aspekter: det finansiella resultatet, kapacitetsutvecklingen, riskförhållanden och kontroll över den finansiella utvecklingen. Syftet med tillämpningen av modellen är att klargöra om kommunen har en god ekonomisk hushållning. Kommunfullmäktige har antagit ett antal finansiella mål och verksamhetsmål för kommunen. Dessa ska spegla kommunfullmäktiges definition av en god ekonomisk hushållning. De ska också medverka till att varje generation tar ansvar för sin konsumtion av kommunal verksamhet och efterlämnar miljömässiga, sociala och ekonomiska förutsättningar som är minst lika goda som vid övertagandet.

RK-modellen: Fyra finansiella aspekter



● Resultat

Resultatperspektivet visar vilken balans som finns mellan löpande intäkter och kostnader under året och över tiden. Här analyseras och förklaras bland annat årets resultat samt investeringsutvecklingen.

● Kapacitet

Kommunens finansiella situation i ett längre perspektiv analyseras; exempelvis soliditetsutvecklingen och kommunens skuldsättning.

● Risk

Redovisning och analys av vilka risker som kommunen kan utsättas för och som kan påverka kommunens resultat och kapacitet på kort och lång sikt. Här analyseras bland annat kassalikviditet, borgensåtagande samt pensionskulden.

● Kontroll

Det sista perspektivet åskådliggör vilken kontroll kommunen har över den finansiella utvecklingen samt finansiella målsättningar och planer, såsom exempelvis budgetföljsamhet.

Resultat och kapacitet

Positivt resultat

Härryda kommun redovisade trots lågkonjunktur ett positivt resultat på 94,8 mkr, vilket är en positiv budgetavvikelse på 85,9 mkr. Resultatet motsvarar fem procent av kommunens omsättning, som uppgår till cirka 1,9 miljarder kronor.

Det är främst tre poster, varav två är av engångskaraktär, som är orsaken till det goda resultatet.

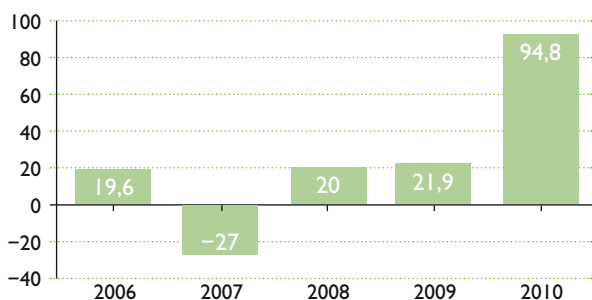
- Ökade skatteintäkter om 21,3 mkr på grund av en återhämtning i samhällsekonomin.
- Slutredovisning av exploateringsområden redovisar 34,7 mkr i vinst, varav Nysäter har bidragit med 34,5 mkr.

- Pensionskuldsförändring beräknas till 26 mkr lägre än budgeterat. Orsaken är att den finansiella krisen har medverkat till en pensionskuldsförändring med negativ skuldförändring.

För- och grundskolan har gjort nödvändiga anpassningar inför höstterminen för att möta friskoleetableringen. Under året har kommunfullmäktige beslutat om extra satsningar motsvarande 16,5 mkr, vilket omfattar insatser för föreningslivet i Mölnlycke, Rävlanda och Hindås i form av nya konstgräsplaner i Hindås och Rävlanda och nya klubblokaler, men även en satsning på IT-utvecklingen inom förskole- och grundskoleverksamheten.

” Resultatet omräknat per invånare är 1 753 kr. Det är drygt fyra gånger högre än 2009.

Resultatutveckling 2006–2010



Avstämning av balanskrav

Enligt kommunallagen har kommunerna ett balanskrav, det vill säga att intäkterna ska täcka kostnaderna. Om kostnaderna för ett visst räkenskapsår överstiger intäkterna, ska det negativa resultatet regleras och det redovisade egna kapitalet återställas under de närmast följande tre åren. Fullmäktige ska vid sådana lägen anta en åtgärdsplan för hur återställandet ska ske om inte synnerliga skäl finns. Vid avstämning av balanskravet för Härryda kommun ska det redovisade resultatet justeras med två poster: realisationsvinster och kostnader som avser avsättningar för pensionsförpliktelser som är intjänade före 1998. Härryda kommun redovisar för år 2010 ett positivt resultat på 94,8 mkr. Eftersom Härryda kommun hanterar pensionerna enligt fullfonderingsmodellen innebär det att resultatet minskas med 24,4 mkr som avser kostnader förorsakade av pensionsförpliktelser före 1998. Därtill avräknas 0,5 mkr för realisationsvinster. Justeras kommunens resultat enligt blandmodellen så skulle resultatet uppgå till 69,9 mkr för 2010. Kommunen klarar därmed lagens minimikrav på god ekonomisk hushållning.

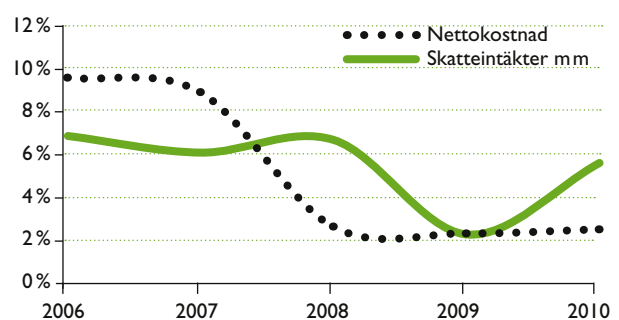
Avstämning av balanskrav, mkr

	2010	2009
Redovisat resultat	94,8	21,9
Realisationsvinster	-0,5	0,0
Resultat efter realisationsvinster	94,3	21,9
Pensionsförpliktelser före 1998	-24,4	18
Resultat enligt balanskrav	69,9	39,9

Verksamhetens nettokostnader

Verksamhetens nettokostnader bör inte öka mer än kommunens skatteintäkter samt utjämningsbidrag. Ett mått på detta är nettokostnadernas andel av skatteintäkter och utjämningsbidrag, som visar hur stor del av skatteintäkterna som går till den löpande verksamheten. Enligt de finansiella målen ska intäkterna överstiga kostnaderna med ett belopp som motsvarar minst 1,5 procent av nettokostnaderna, då en stor del av investeringarna ska finansieras med skatteintäkter. År 2010 översteg intäkten kostnaden med sex procentenheter, vilket är en förbättring med fyra procentenheter jämfört med år 2009. Verksamhetens nettokostnader uppgick till 1 434 mkr, vilket var en ökning med 35,1 mkr. I genomsnitt har kommunen under den senaste fyraårsperioden en marginell skillnad i ökningstakt mellan nettokostnad respektive skatteintäkter och utjämningsbidrag. Nettokostnaderna har i genomsnitt stigit med 4,1 procentenheter och skatteintäkter och utjämningsbidrag har stigit med 5,2 procentenheter under perioden. Skatteintäkter och utjämningsbidrag uppgick till 1,5 miljarder kronor och är kommunens främsta inkomstkälla.

Förändring av nettokostnader och skatteintäkter 2006–2010

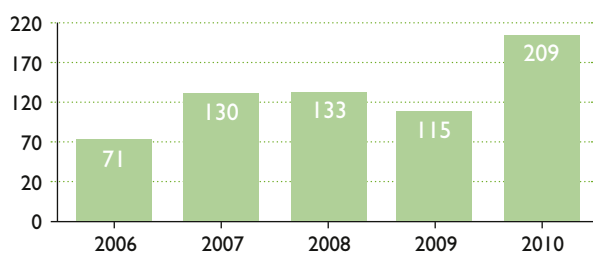


Investeringar och självfinansieringsgrad

Kommunens investeringsverksamhet bör präglas av en god planering och framförhållning och hålla en jämn nivå över tiden. Under den senaste femårsperioden har kommunens investeringar legat runt 100 mkr per år för att år 2010 öka till 209,3 mkr. Årets investeringsbudget uppgår till 335 mkr varav 109 mkr avser ombudgetering från bokslut 2009. Investeringsnivån är 125,7 mkr

lägre än vad som är budgeterat och innebär en avvikelse på nästan 40 procent. Orsaken är flera försenade byggstarter, dels på grund av överklagande av detaljplaner och arkeologiska utgrävningar och dels revideringar i kommunens lokalresursplan. Bland försenade byggstarter kan nämnas Hindås idrottshall och särskild boende Hönekulla gård, som tillsammans är budgeterade till 108 mkr. Det har medfört en budgetavvikelse på 42 mkr. Investeringar har i huvudsak gjorts i skolor och förskolor, äldreboenden, gator samt vattenledningar. Av årets nettoinvesteringar kunde 80 procent finansieras via årets resultat och avskrivningar, vilket är samma nivå som föregående år. Nettoinvesteringarna uppgår till 14 procent av skatteintäkter och utjämningsbidrag, vilket innebär sex procentenheter högre jämfört med år 2009. Kommunen hade under perioden 2007-2009 en total investeringsvolym som var högre jämfört med kommunerna i Västra Götaland och riket.

Nettoinvesteringar 2006–2010, mkr

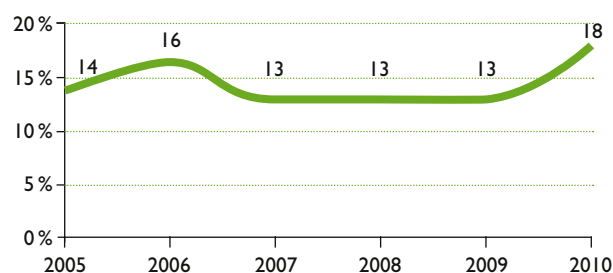


Soliditetsutveckling

Soliditeten är ett mått för att beskriva kommunens ekonomiska styrka på lång sikt och visar hur stor del av kommunens tillgångar som kommunen själv finansierar, det vill säga kommunens eget kapital i förhållande till det bokförda värdet på tillgångarna. Faktorer som påverkar soliditeten är resultatutvecklingen och tillgångarnas och skuldernas förändring. När det görs en bedömning av den ekonomiska situationen är den soliditetens utveckling snarare än den absoluta nivån som är mest intressant. För 2010 uppgår soliditeten till 18 procent, vilket är en förstärkning med fem procentenheter jämfört med föregående år. Förbättringen beror dels på ett starkt resultat, främst på grund av engångs-

poster samt minskad extern låneskuld trots höga investeringsnivåer. För att klara en oförändrad låneskuld, en viss förbättring av soliditeten samt ett reall oförändrat eget kapital bör resultatet ligga runt 40–80 mkr för en investeringsnivå runt 300 mkr, vilket var den budgeterade investeringsnivån för 2010.

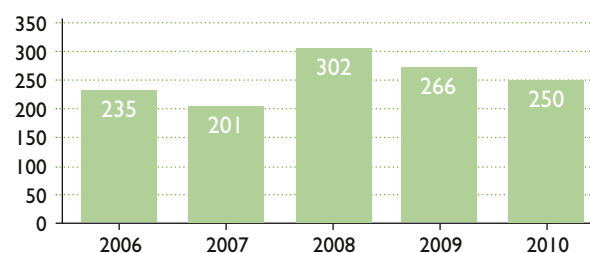
Soliditetsutveckling 2005–2010



Långfristiga skulder

Låneskulden uppgick vid årsskiftet till 250,1 mkr varav 205,1 mkr avser banklån och resterande anläggningsavgifter för vatten och avlopp. Det är 16,5 mkr lägre jämfört med 2009. Under året amorterades 30 mkr av kommunens banklån. Den långsiktiga skulden till VA-kollektivet ökade med 14,3 mkr. Låneskulden per invånare 2010 var 7 258 kr. Låneskulden motsvarade 2009 var 7 837 kr per invånare, vilket är lägre än genomsnittet i riket på 12 928 kr per invånare år 2009. Den totala skuldsättningsgraden, som även omfattar avsättningar uppgår till 82 procent och är fem procentenheter lägre än 2009.

Långfristiga skuldernas utveckling, mkr



Kommunalskatt

Den totala kommunalskatten i Härryda kommun var under år 2010 i genomsnitt 31,67 kr per intjänad hundralapp för en person som inte var medlem i Svenska kyrkan,

varav 21,05 kr för kommunen. Under år 2010 var kommunalskatten oförändrad så även regionskatten. Tre av Göteborgsregionens 13 kommuner har lägre skattesats än Härryda kommun. Kommunen ligger något under riksgenomsnittet. Kommunen har haft en stabilare skattesats än genomsnittet i riket. För 2011 är kommunalskatten oförändrad.

Nyckeltal för mätning av måluppfyllelse

	2010	2009	2008	2007	2006
Eget kapital, mkr	301,0	206,1	184,2	164,2	191,2
Resultat i förhållande till verksamhetens nettokostn. %	6,6	1,5	1,5	-1,2	1,6
Soliditet	18	13	13	13	16
Resultat	94,8	21,9	20,0	-27,0	19,6

Risk

Kortsiktig betalningsförmåga

Den kortfristiga likviditeten, det vill säga kassalikviditeten uppgick till 111,9 mkr vilket var en minskning med 45 procent. Kassalikviditeten ((Likvida medel + kortfristiga fordringar)/kortfristiga skulder) uppgick till 55 procent vilket kan jämföras med 72 procent föregående

år. Vid ingången av 2010 var likviditetsnivån hög, 203,8 mkr. Det, tillsammans med övriga rörelsekapitalförändringar, har möjliggjort investeringar på 209 mkr, utan att kommunen behöva göra någon nyupplåning. Därtill har även amortering gjorts med 30 mkr.

Känslighetsanalys

Kommunens ekonomi påverkas av ett antal faktorer. Vissa av dessa kan kommunen påverka genom egna beslut, medan andra inte kan påverkas av kommunen. Det kan exempelvis vara konjunktursvängningar eller förändrade lagar och förordningar. Den kanske största finansiella påverkan har skatteunderlagsutvecklingen i riket. Kommunen har ett ansvar för att ha en beredskap att hantera förändringar, både externa oförutsedda händelser och förändringar i den egna kommunen. Ett sätt är att upprätta en känslighetsanalys som beskriver hur olika förändringar kan påverka kommunens finansiella situation. Tabellen nedan visar vilken effekt olika händelser har på Härryda kommuns ekonomi. Små förändringar innebär stora belopp, vilket visar hur viktigt det är med en marginal då budgeten fastställs. Möjligheten att genom höjda taxor och avgifter öka intäkterna är begränsade, eftersom mactaxor finns inom såväl barn- som äldreom-

God ekonomisk hushållning – uppföljning av kommunens finansiella mål

Enligt kommunallagens 8 kap ska en kommun ha en god ekonomisk hushållning och en ekonomi i balans samt ange mål och riktlinjer som är av betydelse för en god ekonomisk hushållning. Syftet är att kommunerna ska säkerställa en god ekonomisk hushållning på kort och lång sikt. Kommunen ska fastställa finansiella mål i budgeten som ska stämmas av i delårsrapport och årsredovisning. Finansiella mål är fastställda av kommunfullmäktige i samband med budget 2010. För 2010 uppfyller kommunen antagna finansiella mål. Måluppfyllelsen mäts och analyseras årligen i rullande fyraårsperioder.

Det egna kapitalet värdesäkras enligt omsorgsprisindex (OPI).

Uppfyllt ●

Det egna kapitalet ökar med 45 %. Denna ökning blir dock missvisande eftersom det i resultatet ingår intäkter från flera års exploateringsverksamhet, samt en positiv avvikelse avseende pensionskostnaderna. Resultatet exklusive dessa poster är ca 34 mkr, en ökning av det egna kapitalet med 16 procentenheter. Kommunens egna kapital uppgick 2010-01-01 till 206,1 mkr och OPI var år 2010 2,3 %. För att uppnå målet hade ett resultat på 4,5 mkr varit tillräckligt.

Soliditetsnivån är lägst på den nivå som gällde vid periodens början.

Uppfyllt ●

Soliditeten ökar med 5 procentenheter till 18 %, vilket är den högsta nivå som redovisats. Orsaken är dock till stor del de händelser som redovisats ovan. Ökningen med dessa poster avräknade uppgår soliditetsökningen till 1 procentenhet. Soliditeten har varit 13 % sedan år 2007.

För att säkerställa de finansiella målen är det redovisade resultatet minst 1,5 % av verksamhetens nettokostnader.

Uppfyllt ●

För att uppnå målet krävs ett resultat på 21,5 mkr, vilket uppnås.

sorg. Det är viktigt att upprätthålla en finansiell beredskap på kort och lång sikt eftersom oplanerade händelser, befolkningsförändringar och statliga beslut kan få en avgörande betydelse för kommunens ekonomi. För 2010 har det exempelvis varit aktuellt med etablering av nya friskolor i kommunen, vilket medför anpassningar i den kommunala grundskolan.

Känslighetsanalys, årseffekt

Förändringar	Mkr
Lönekostnader inkl sociala avgifter, en procent	± 11,5
Skatteunderlag, en procent	± 13,7
Utdebitering 10 öre	± 6,4
Ränta med en procent	± 1,6
Inflation, en procent	± 6,7

Pensionsskulden

Från år 2006 redovisas kommunens pensionsförpliktelse enligt fullfundsmodellen. Härryda kommuns totala pensionsskuld uppgick till 681 mkr år 2010, varav 600 mkr eller 88 procent avser pensioner intjänade före 1998. Årets positiva budgetavvikelse var 26 mkr. Orsaken är att den finansiella krisen har medverkat till en ojämn pensionskuldsförändring med negativ skuldförändring 2010 och hög uppräknings 2011–2012 enligt prognoser från KPA. Minskningen av pensionsförpliktelsen före 1998 uppgick enligt beräkningar från KPA till 24,4 mkr. 2010 års pensionsutbetalningar intjänade före 1998 uppgick till 24 mkr. Dessa utbetalningar beräknas, utifrån fasta priser, att fördubblas i samband med att de stora pensionsavgångarna kulminerar om 15–20 år. Det här leder till att nettoförändringen av skulden och kostnaden för den, successivt kommer att bli negativ då pensionsutbetalningarna överstiger nivån för ränta och basbeloppsuppräknings. Under den period då pensionsskulden sjunker kommer ett finansieringsbehov att uppstå som kräver en resultatförbättring med samma belopp som skulden sjunker. Annars riskerar den långfristiga upplåningen att öka i samma takt som pensionsskulden minskar. Redovisningen enligt fullfundsmodellen skulle då leda till en sämre finansiell ekonomisk utveckling än vad som varit fallet om blandmodellen tillämpats.

Pensionsförpliktelser, inkl särskild löneskatt, mkr

	2010	2009
Avsättningar, pensionsförpliktelser före 1998	600,4	624,8
Avsättningar pensionsförpliktelser intjänade efter 1998	74,0	63,6
Finansiella placeringar pensionsutbetalningar	0,0	0,0
Summa återlånade medel	674,4	688,4

Borgensåtaganden

Kommunens borgensåtaganden för år 2010 uppgick vid årets slut till 75,2 mkr, vilket är 1,4 mkr lägre än föregående år. Kommunens borgensåtagande består till 90 procent av förpliktelser mot egna eller delägda bolag. Åtaganden för föreningar som verkar inom kommunen uppgår till åtta procent. Resterande del är borgensåtaganden som avser uppförande av egna hem före år 1992, så kallade förvärvslån, som fortsatt att minska. För närvarande bedöms inte kommunens borgensåtagande utgöra någon väsentlig risk.

Kontroll

Resultat jämfört med budget

Uppföljning och analys av kommunens verksamheter är en förutsättning för att kunna dra slutsatser om huruvida resurserna utnyttjas på ett bra sätt. Det är även ett instrument för att utvärdera kvaliteten i verksamheten. Den ekonomiska uppföljningen ingår som en del i kommunens planerings- och styrsystem. Hur budget och utfall stämmer överens är ett mått på den kontroll som kommunens beslutsfattare har över den egna ekonomiska utvecklingen. Under året görs fem uppföljningar med prognoser inklusive delårsbokslut per den 31 augusti samt ett årsbokslut.

Sektorernas sammanlagda budgetavvikelse netto visar en positiv avvikelse om 28,5 mkr och är en högre avvikelse jämfört med föregående års budgetavvikelse på plus 8,9 mkr. Årets avvikelse motsvarar ungefär två procent av verksamhetens nettokostnader, vilket kan anses som en marginell avvikelse. Positiv avvikelse redovisar sek-



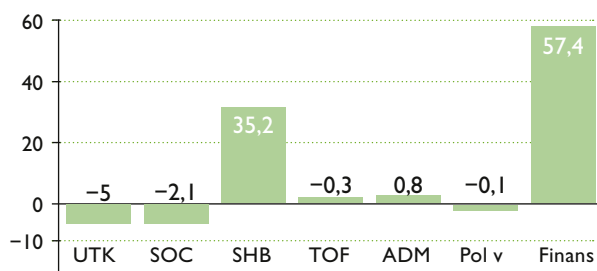
Foto: Mats Fundberg, Fototävlingen 2010

torerna samhällsbyggnad, 35,2 mkr samt administrativt stöd, 0,8 mkr. Negativa budgetavvikelser redovisar sektorerna utbildning och kultur, 5 mkr, socialtjänst, 2,1 mkr samt teknik och försörjning, 0,3 mkr.

I februariprognosen, men framför allt i marsprognosen ringades tre större avvikelser in, nämligen högre skatteintäkter, minskad pensionsskuld och slutredovisning av exploateringsområden. Även mindre budgetavvikelser redovisades inom sektorerna. Det rådde då även särskilt stora osäkerhetsfaktorer rörande de ekonomiska effekterna av en ökad etablering av fristående verksamhet inom förskola och grundskola.

Kommunfullmäktige beslutade under året om engångs-satsningar motsvarande 16,5 mkr i ökade kostnader inom sektorn för utbildning och kultur. Besluten innebär insatser för föreningslivet i Mölnlycke, Rävlanda och Hindås, men även en satsning på IT-utvecklingen inom förskole- och grundskoleverksamheten.

Budgetavvikelse per sektor, mkr

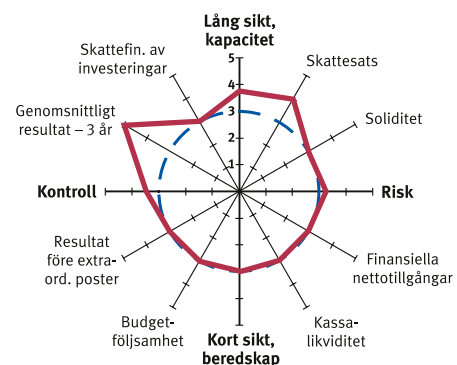


Budgetavvikelser är i sig inte ett mått på ekonomisk utveckling, effektivitet eller minskad resursförbrukning. En budgetavvikelse kan uppstå genom en lägre eller högre budget även om nettokostnaden är oförändrad. För att få en realistisk budgetering och ekonomisk kontroll är det viktigt att även komplettera analysen med nettokostnadsutveckling och verksamhetsuppföljning över tid.

Jämförelse inom regionen

Kommunens finansiella profil

Kommunforskning i Västsverige tar sedan 1996 fram finansiella profiler på kommunerna i bland annat Västra Götalandsregionen. Dessa profiler visar hur kommunerna i regionen inbördes förhåller sig till varandra. Det är viktigt att notera att detta är relativa mått, vilket innebär att det bara visar hur de olika kommunerna ligger till i förhållande till varandra. Den senaste profilen avser år 2009. Profilen utgår ifrån fyra olika perspektiv; långsiktig handlingsberedskap, kortsiktig handlingsberedskap, finansiellt riskförhållande samt finansiell kontroll.



Kommunens starka sidor under perioden är resultatutvecklingen på kort och lång sikt. 2007–2008 var budgetföljsamhet och finansiella nettotillgångar de svagare sidorna. Dessa delar har stärkts något under 2009. Härryda kommun hade ett likartat finansiellt utgångsläge vid utgången av 2009 som kommunen hade vid utgången av 2007, relativt genomsnittet i Västra Götalandsregionen. Kommunens profil har utvecklats till att vara mer jämn inom perspektiven. Det kan även konstateras att Härryda kommun hade en profil som är starkare än genomsnittet i länet.

God ekonomisk hushållning – uppföljning av verksamhetsmål

Bostadsbyggandet utformas så att en befolkningsökning på ca 1,5 % kan mötas med bostäder i alla ägande- och upplåtelseformer. Uppfyllt ●

Befolkningsökningen 2010 var cirka 1,3 %. Inom ramen för aktuellt bostadsförsörjningsprogram har bostäder upplåtna med hyresrätt, bostadsrätt och äganderätt producerats.

Full behovstäckning inom förskoleverksamheten och föräldrar kan välja verksamhetsform. Uppfyllt ●

Förskoleverksamheten har uppnått målet "full behovstäckning" – att erbjuda plats i förskolan eller familjedaghem till alla familjer som önskar och är berättigade till plats. Föräldrars möjlighet att få rätt verksamhetsform för sina barn har ökat under 2010 från 97 till 98 procent, på grund av utbyggnaden av fler platser i förskolan. Tre kommunala förskoleavdelningar i Mölnlycke stängdes för att möta kostnaden för köpta platser i enskild regi. Antalet familjedaghem har minskats eftersom efterfrågan av plats i familjedaghemverksamheten har minskat, dock inte i Mölnlycke.

Alla elever har efter slutförd grundskola eller gymnasieutbildning tillräcklig kompetens för arbete eller fortsatta studier. Grundskolan och gymnasiet ses som en sammanhållen enhet. Delvis uppfyllt ▲

Grundskola och skolbarnomsorg. Andelen elever som är behöriga till nationellt program på gymnasieskolan efter genomgången grundskola har ökat under 2010. I jämförelse med riket ligger kommunen på mycket god nivå. Andelen elever med betyg i alla ämnen är fortfarande högt. Elevernas samlade meritvärde visar på att fler elever når högre måluppfyllelse än godkänt vilket är positivt. En orsak till ökad måluppfyllelse kan vara mer ämnesövergripande arbetssätt samt arbetet med de individuella utvecklingsplanerna, som förtydligar vikten av grundskolans samtliga ämnen. En tydligare fokusering på målen i samtliga årskurser och insatserna för att utveckla undervisningen med hjälp av särskilda matematik- och språkutvecklare kan vara ytterligare en förklaring.

Gymnasiet. 91 procent av de studerande på Hulebäcksgymnasiet, exklusive IV eleverna, har slutbetyg efter fyra års studier jämfört med riksnittet som är 84 procent. Hulebäcksgymnasiet har väl utbildad personal samt ändamålsenliga lokaler och utrustning. Samtliga elever i år 1 följs upp avseende läs- och skrivfärdigheter samt matematikkunskaper och får vid behov relevant stöd. Samarbete mellan gymnasiet och tre av kommunens grundskolor har fortgått under året.

Det finns bostäder av god kvalitet och god tillgänglighet för äldres och funktionshindrades bedömda behov. Delvis uppfyllt ▲

Äldre. Verksamheten utformar årligen planer för att tillgodose behov av bostäder för äldre enligt modell baserad på befolkningsprognosen. Målet att tillgodose alla beslut om lägenhet på äldreboende inom rimlig tid har bara delvis uppfyllts. Under 2010 har behovet av permanenta lägenheter och i viss mån korttidsplatser, överstigit tillgången vilket gjort att verkställighet inte kunnat ske enligt målsättning. I stort sett har under hela året cirka 25–30 personer väntat på att få beslut verkställt. Samma situation förväntas kvarstå tills det nya äldreboendet Hönekulla gård är klart i april 2011. Vård och omsorgs satsning på de speciellt anpassade bostäder som benämns BGT (Bostäder med God Tillgänglighet) har fallit väl ut.

Funktionshinder. Samtliga personer som ansökt om bostad med särskild service, LSS 9:9, har erbjudits lägenhet. Kommunen har i Socialstyrelsens kontroll av väntetider inte erhållit några skadestånd på grund av dröjsmål i verkställighet. Kommunen erbjuder enbart vuxna personer bostad med särskild service. För barn som trots stödsatser till föräldrar inte kan bo kvar i föräldrahemmet köper kommunen boendeplatser av annan utförare. Kommunen köper även platser för ett fåtal vuxna personer vars funktionshinder kräver specialistinsatser i omvårdnads-situationen.

Sammanfattande finansiell analys

Tabellen beskriver en sammanfattning av kommunens finansiella ställning utifrån de fyra tidigare nämnda aspekterna, resultat, kapacitet, risk och kontroll.

Resultat Resultatet, 94,8 mkr, bedöms som tillfredsställande. Dock är det något missvisande då det förekommer stora positiva engångsposter som konjunkturstöd, slutredovisning av exploateringsverksamhet samt tillfälligt minskade pensionskostnader. Höga investeringsnivåer har kunnat hållas, med låg nyupplåning på grund av hög likviditet.

Kapacitet Soliditetsnivån har under året kunnat stärkas med fem procentenheter till 18 procent. Pensionsskuld och exploatering avräknade uppgår soliditetsökningen till 1 procentenhet. Den totala låneskulden har minskat.

Risk Kassalikviditeten uppgick till 55 procent, vilket kan jämföras med 72 procent föregående år. Det är en mer rimlig nivå än föregående år. Minskningen beror dels på hög investeringsnivå. Kommunens borgensåtaganden för år 2010 uppgick vid årets slut till 75,2 mkr, vilket är något lägre än föregående år. Borgensåtagande bedöms inte utgöra någon väsentlig risk. Pensionsskulden redovisas enligt fullfundsmodellen, vilket innebär att alla pensionsförpliktelser ingår i balansräkningen. Följden av modellen innebär dock ryckighet i resultatet mellan åren. Under den perioden då pensionskulden sjunker kommer ett finansieringsbehov att uppstå som kräver en resultatförbättring med samma belopp som skulden sjunker. Annars riskerar den långfristiga upplåningen att öka i samma takt som pensionskulden minskar. Den höga investeringsnivån kommer sig av att Härryda kommun fortfarande är en växande kommun, vilket i sin tur efterfrågar nyinvesteringar.

Kontroll Bedömningen är att kommunen har väl fungerande planerings och uppföljningssystem. God kontroll över ekonomin förekommer i allt väsentlig grad. Budgetföljsamhet är enbart en del i kontrollen.



Framtiden

Årets ekonomiska resultat överträffar alla mål och förväntningar, även om orsakerna till största delen inte står att finna i händelser som inträffat under år 2010. Lika viktigt är att de fastställda målen för god ekonomisk hushållning uppfyllts helt eller delvis. I de fall de inte uppfyllts finns en plan för hur detta ska uppnås i framtiden. Även de prioriterade verksamhetsmålen visar på en god måluppfyllelse.

Under året har det förekommit en livlig debatt kring etik och oegentligheter inom kommunal verksamhet. Det finns inget som tyder på att Härryda kommun är utsatt, men förvaltningen kommer att arbeta för att förstärka internkontrollen och ta fram förslag till etiska regler och förhållningssätt för att undvika risk för oegentligheter.

Härryda kommun har under de senaste åren visat positiva resultat i den utsträckning som kan anses tillräckligt för att upprätthålla god ekonomisk hushållning och också uppfyllt de finansiella målen. Kommunen har trots påfrestningarna behållit ett finansiellt handlingsutrymme. Samtidigt måste en viss vaksamhet finnas för att inte alltför stora investeringsutgifter ska öka skuldsättningen för mycket och därigenom minska det ekonomiska handlingsutrymmet. Särskild bevakning måste göras av tillgången på likvida medel, då den finansiella oron och höga offentliga upplåningen i Europa gör tillgången osäker. För att upprätthålla en oförändrad soliditet måste resultatet öka i takt med tillgångarna.

Verksamhetsplaneringen och budgetarbetet 2011–2013 har till stor del präglats av den etablering av fristående verksamhet inom för- och grundskolan som skett under år 2010. Etableringarna kommer att ställa nya krav på

den kommunala verksamheten att anpassa både verksamhet och kostnadsnivå efter de nya förutsättningarna. Främst lokalfrågan har varit och kommer att bli ett av de områden som måste diskuteras, om en anpassning ska kunna ske. Vidare har finansieringen av de ökande kostnaderna inom funktionshinder gjort att övriga verksamheter i viss mån fått mindre utrymme. Jämfört med befintlig plan har skatter och statsbidrag ökat. Kombinerat med de åtgärder som vidtogs inför år 2010 förefaller den ekonomiska situationen vara relativt god.

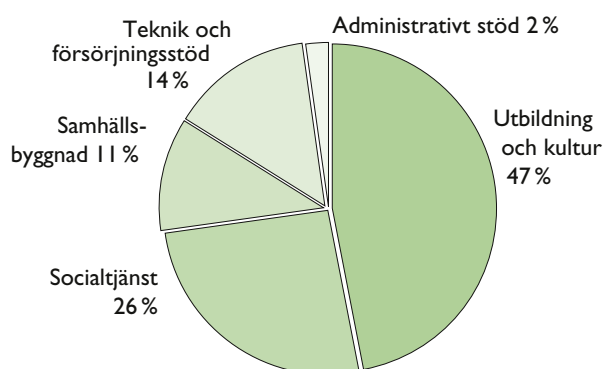
Sveriges Kommuner och Landstings ekonomiska rapport visar att även år 2011 beräknas ge ett mindre överskott i kommunsektorn, vilket är en följd av lägre kostnader än vad den demografiska utvecklingen kräver. Sektorn har de senaste åren visat att man kan hantera kraftiga inkomstminskningar och samtidigt värna både den finansiella stabiliteten och kärnverksamheterna. På lite sikt kommer dock den demografiska utvecklingen att pressa upp kostnadsnivån, vilket kommer att leda till sämre resultat eller kostnadsminskningar kombinerat med inkomstökningar. Även om det fria fallet i konjunkturen bromsades upp och den ekonomiska svackan inte blev riktigt så djup som förutspått kommer återhämtningen att ta tid. Vi måste vara beredda på att de närmaste åren kan fortsätta att bli ekonomiskt osäkra och i värsta fall tumultartade. På den positiva sidan gäller att arbetslösheten, trots allt, är väsentligt lägre än vad som kunnat förutspås tidigare.

Den ekonomiska utvecklingen för kommunen de närmaste åren är svårbedömd. Det beror främst på externa faktorer så som konjunkturutveckling och statliga beslut, men även på kommunens egen förmåga till anpassning.

Drift och investeringar

Drift- och investeringsredovisningen visar bokförda kostnader och intäkter för varje sektor samt budget och budgetavvikelse. Härryda kommun redovisade ett positivt resultat på 94,8 mkr för år 2010, vilket är en positiv budgetavvikelse på 85,9 mkr.

Bruttokostnader för sektorerna 2010



Budgetavvikelse drift 2010, mkr

Utbildning och kultur	-5,0
Kommunfullmäktige beslutade om extra insatser till föreningslivet i Mölnlycke, Rävlanda och Hindås samt IT-utveckling inom förskola och grundskola	-16,5
Färre elever än budgeterat inom sarskolan	+1,6
"En till en-projekt" inom gymnasiet, där alla elever i årskurs I och pedagoger fick en bärbar dator	-5,0
Lägre snittpris för köpta/sålda platser inom gymnasiet	+5,0
Välfyllda platser inom yrkesvux, statsbidrag m m inom vuxenutbildning	+3,3
Socialtjänst	-2,1
Ej utnyttjade extra anslag inom hemtjänsten med anledning av förseningar av äldreboendet Hönekulla gård	+4,2
Effektiviseringar m m inom vård och omsorg	+4,0
Högre kostnader för hem för vård och boende	-3,2
Högre kostnader för personlig assistans	-6,3
Samhällsbyggnad	+35,2
Slutredovisning av exploateringsprojekt	+34,7
Ökade kostnader för vinterväghållning	-6,2
Ökat resande med kollektivtrafiken i kommunen	+3,9
Lägre avfallsmängd än budgeterat	+2,3
Teknik och försörjningsstöd	-0,3
Ökade energikostnader för kommunens fastigheter	-3,5
Fler externa beställningar m m inom måltidsservice	+2,0
Finans	+57,4
Större skatteintäkter än budgeterat	+21,3
Minskning av pensionsskuld	+26,2
Sänkta premier, AFA	+3,9

Drift, mkr	Intäkter	Kostnader	Netto	Budget	Avvikelse	Bokslut 2009
Politisk verksamhet	0,4	8,8	-8,4	-8,3	-0,1	-8,5
Sektor för utbildning och kultur	185,5	1 083,1	-897,6	-892,6	-5,0	-865,6
Sektor för socialtjänst	134,5	584,3	-449,8	-447,7	-2,1	-441,9
Sektor för samhällsbyggnad						
– Skattefinansierat	102,2	183,6	-81,4	-114,8	33,4	-97,0
– Avfallsverksamhet	22,6	20,3	2,3	0,0	2,3	1,3
– Vattenverksamhet	44,2	44,7	-0,5	0,0	-0,5	0,3
Sektor för teknik och försörjningsstöd	308,7	323,4	-14,7	-14,4	-0,3	-11,5
Sektor för administrativt stöd	2,8	45,0	-42,2	-43,0	0,8	-45,0
Finansförvaltning (verksamhetskostnad)	63,8	5,5	58,3	54,2	4,1	68,9
Verksamhetens nettokostnad	864,7	2 298,7	-1 434,0	-1 466,6	32,6	-1 399,1
Skatter, utjämnings m m	1 548,4	6,2	1 542,2	1 520,9	21,3	1 459,9
Finansnetto	4,7	18,0	-13,3	-45,3	32,0	-38,9
Resultat	2 417,8	2 322,9	94,8	8,9	85,9	21,9

Budgetjusteringar drift. Kommunens totala budget har enligt KF beslut utökats från resultat 4,5 mkr till 8,9 mkr. Justering har gjorts med -3,7 för Hönekulla gård inom soc och 8,1 mkr avseende AFA inom finansförvaltningen. Justering avseende löneökning 2010 har gjorts från finansförvaltning till sektorerna med 21,6 mkr.

Investeringar, mkr	Redovisning	Budget	Avvikelse	Bokslut 2009
Sektor för utbildning och kultur	11,9	24,3	12,4	11,3
Sektor för socialtjänst	2,5	5,3	2,8	4,1
Sektor för samhällsbyggnad				
– Skattefinansierat	31,0	41,0	10,0	20,3
– Avfallsverksamhet	4,9	6,3	1,4	0,4
– Vattenverksamhet	28,5	29,4	0,9	12,1
Sektor för teknik och försörjningsstöd	130,1	225,1	95,0	67,1
Sektor för administrativt stöd	0,4	3,7	3,3	0,1
Nettoinvesteringar	209,3	335,0	125,7	115,3

Investeringar

Årets nettoinvesteringar uppgick till 209,3 mkr, vilket är cirka 126 mkr lägre än budgeterat. Av dessa överförs 95 mkr till 2011. Orsaken är flera: försenade byggstartar på grund av överklaganden av detaljplaner och arkeologiska utgrävningar. Bland försenade byggstartar kan nämnas Hindås idrotts-hall och särskilt boende Hönekulla gård.

Modell och arbetssätt för målstyrning samt måluppfyllelse

Härryda kommun har sedan ett antal år en modell för målstyrning. Målstyrning är ett av flera sätt som kommunfullmäktige använder för att styra den kommunala verksamheten.

Den politiska styrningen formuleras i mål på olika nivåer och måluppfyllelse följs upp tre gånger per år. Styrsystemet bygger på kedjan politiska inriktningsmål – politiska verksamhetsmål – nyckeltal, så kallade indikatorer. I samband med budget fastställer kommunfullmäktige mål för god ekonomisk hushållning.

De politiska inriktningsmålen beslutas av kommunfullmäktige. Dessa mål anger syfte och inriktning och de är uttryck för den politiska viljan.

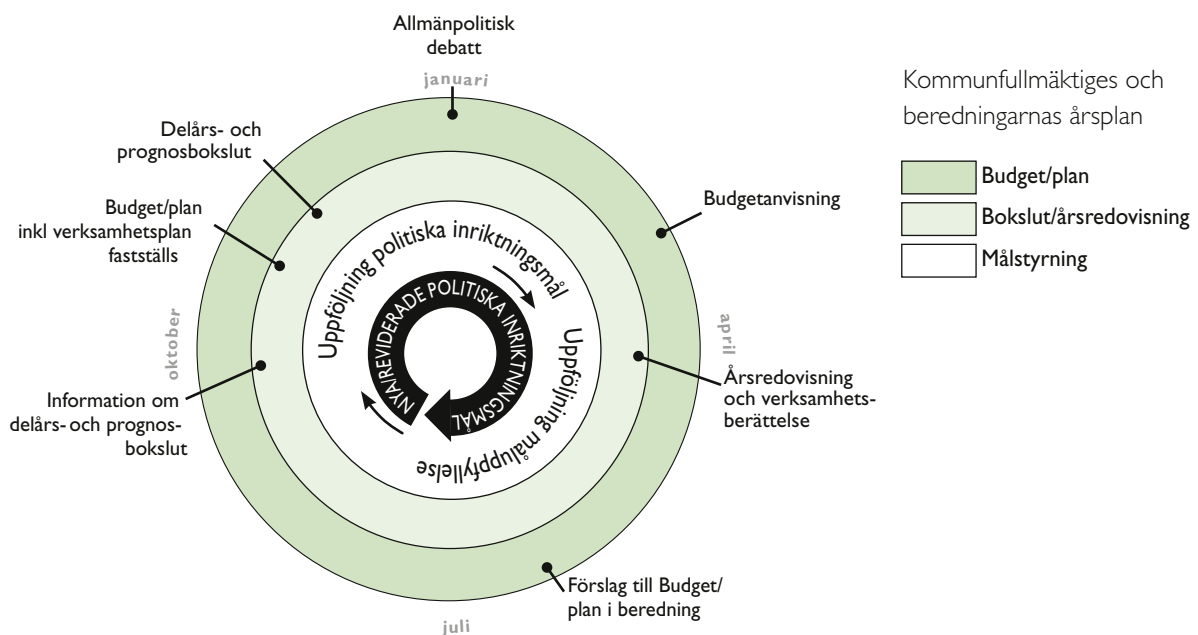
Kommunstyrelsen upprättar politiska verksamhetsmål utifrån de antagna politiska inriktningsmålen. Dessa mål beslutas av kommunstyrelsen. De blir en del av budgetarbetet och styr vad som ska prioriteras.

Till varje verksamhetsmål finns ett antal nyckeltal. De ska visa om verksamheterna är på rätt väg för att uppnå

målen och visa hur långt de kommit. Nyckeltalen ger dock inte alltid en heltäckande bild av måluppfyllelsen, utan kompletteras därför med andra beskrivningar av resultat och i analyser.

Måluppfyllelse för kärnverksamheterna

I samband med årsbokslutet rapporterar samtliga sektorer måluppfyllelse för kommunstyrelsens prioriterade verksamhetsmål. Härryda kommun publicerar verksamhetsberättelser dels för samtliga fem sektorer dels en kommunövergripande. På följande sidor redovisas en sammanställning för kärnverksamheternas måluppfyllelse. 65 mål har sammanställts och av dessa har 74 procent uppfyllts, 20 procent delvis uppfyllts och 6 procent har inte uppfyllts eller inte kunnat bedömas.



Måluppfyllelse per sektor

UTBILDNING OCH KULTUR

● Uppfyllt ▲ Delvis uppfyllt ■ Ej uppfyllt

Förskola	Medborgarna skall uppleva förskoleverksamhetens kvalitet som god.	●
	Verksamheten skall i möjligaste mån och utifrån placeringsföreskrifterna möta föräldrars behov av barnomsorg.	●
	Full behovstäckning inom förskoleverksamheten skall erbjudas.	●
	Övergången mellan förskola och skola skall utvecklas.	●
	Föräldrar skall ha inflytande i Brukarråd och genom utvecklingsamtal.	▲
	Alternativ pedagogik och naturförskolor skall finnas i förskoleverksamheten.	●
Grundskola och barnomsorg	Medborgarna skall uppleva grundskolans verksamhet som god.	●
	I skolplanen 2000 anges följande mål för verksamheten: Samarbetet med brukaren/eleven och hemmet skall utvecklas och bli självklart. Brukarna skall ha stort inflytande i verksamheten.	▲
	Att uppmärksamma och vidta lämpliga åtgärder för elever med behov av särskilt stöd.	▲
	Att höja den andelen elever som lämnar grundskolan med fullständiga betyg.	●
Ungdoms- gymnasium	Medborgarna skall uppleva gymnasiet verksamhet som god.	▲
	Bibehålla den goda kvalitet som leder till att Hulebäcksgymnasiet fortsätter vara ett gymnasium med högt antal sökande från kommunen och regionen.	●
	Antalet elever som lämnar gymnasiet med fullständiga betyg skall höjas.	●
Vuxenut- bildning	Medborgarna skall uppleva tillgängligheten till utbildning som goda.	▲
	Förutsättningen för ett bra studieresultat är att den studerande trivs och känner trygghet.	●
	Ett rikt kursutbud anpassat till arbetsmarknadens behov ökar näringslivets möjligheter att utvecklas i kommun och region. Tillgång till utbildning för vuxna med funktionsnedsättning ökar.	●
Kultur- verksamhet	Alla kommuninvånare skall ges tillgång till kulturaktiviteter av god kvalitet.	●
	Alla barn i kommunen skall ha tillgång till barn- och ungdomslitteratur och barn- och ungdomskultur.	▲
	Biblioteken skall utvecklas till lokala kunskaps- och informationscentra och till en mötesplats för alla.	●
	Minst en gång per läsår skall eleverna kunna ta del av kulturupplevelser förmedlade av professionella konstutövare i form av teaterföreställningar, konserter, dansföreställningar, författarbesök m.m.	●
Fritids verk- samhet	Fritids insatser och aktiviteter skall av medborgarna uppfattas som positiva och ändamålsenliga.	▲
	Merparten av kommunala bidrag ges till verksamhet för barn och ungdomar.	●

SOCIALTJÄNST

Vård och omsorg	Medborgarna skall vara informerade om de tjänster och det utbud som finns inom Vård och Omsorg.	●
	All verksamhet har en helhetssyn som utgår från brukaren, som har rätt att vara delaktig i beslutsprocessen.	▲
	Vård- och omsorgsarbetet inriktas på att skapa trygghet i livet, god service och omsorg.	●
	Stödja anhöriga.	●
	Utveckla metoder som förebygger personskador hos brukaren.	●
Individ- och familje- omsorg	Verksamheten skall tydliggöra vilket stöd och vilken hjälp som kan erbjudas utsatta individer i kommunen.	●
	Informera kommuninvånarna om Socialtjänstens service för barn, unga och vuxna.	●
	Lämpliga arbetsformer skall användas så att allas behov av sysselsättning och egenförsörjning tillgodoses.	●
Funktionshinder	Verksamheten skall tydliggöra vilket stöd och vilken hjälp som kan erbjudas utsatta individer i kommunen.	●
	Målet är att den enskilde får möjligheter att leva som andra.	▲
	Att daglig verksamhet utformas på sådant sätt att den tillgodoser behovet av daglig sysselsättning och stimulans för personer med funktionshinder inom kommunen. Verksamhetens inriktning skall syfta till att förbereda för förvärsarbete.	●

SAMHÄLLSBYGGNAD

● Uppfyllt ▲ Delvis uppfyllt ■ Ej uppfyllt

Miljösamordning	Medborgarna skall ha tillgång till en god natur- och kulturmiljö och rik biologisk mångfald samt en god bebyggd miljö. Medborgarnas uppfattning av hur nöjda de är med landskapet och naturen i kommunen skall vara högre än medelvärdet bland deltagande kommuner i SCB:s medborgarundersökning.	Ej bedömt
	Verksamheten skall öka medborgarnas miljömedvetenhet och handlingsvilja samt intresse för kunskap om kommunens naturmiljöer genom olika aktiviteter och informationsinsatser.	●
	Verksamhetens uppgift är att, förutom att driva egna frågor, vara ett stöd för andras miljöengagemang.	●
Näringsliv	Kommunen skall ha ett positivt företagsklimat som syftar till nyetableringar av företag som i sin tur skapar arbetstillfällen.	●
	Härryda kommun skall vara bland de 25 bästa i landets kommuner i mätningar av lokalt företagsklimat.	●
	Nyetablering av minst 2 tillväxtföretag per år.	●
Gator och Park	Medborgarnas upplevelse av underhållet och snöröjningen på kommunens gator och vägar samt gång- och cykelvägar skall nå minst medelvärde för samtliga deltagande kommuner i SCB:s medborgarundersökning.	▲
	Medborgarnas upplevelse av renhållningen av kommunens gator, vägar och parker samt allmänna platser skall nå minst medelvärde för samtliga deltagande kommuner i SCB:s medborgarundersökning.	■
	Den upplevda trafiksäkerheten på kommunens gator, vägar samt gång och cykelvägar skall öka. Medborgarnas upplevelse av trafiksäkerheten skall nå minst medelvärde för samtliga deltagande kommuner i SCB:s medborgarundersökning.	■
	Tillgången till gång- och cykelbanor skall öka.	●
	Tillgänglighet, framkomlighet och säkerhet skall öka för alla och särskilt för funktionshindrade, barn och äldre.	●
	Standarden och hastigheten på kommunens vägar och gator skall anpassas till varandra.	●
	Trafikmiljön skall ge minimala olägenheter för boende.	●
Kollektivtrafik	Brukarna skall vara nöjda med Västtrafik. Kollektivtrafiken skall uppfattas som det bästa sättet att tillgodose transportbehovet.	■
	Verksamheten skall utifrån gällande lagar, tillämpningsföreskrifter och förordningar tillgodose behovet av resor för människor med funktionshinder som har väsentliga svårigheter att färdas med allmänna kommunikationer. Den särskilda kollektivtrafiken är ett komplement till den allmänna kollektivtrafiken och skall, så långt det är möjligt, motsvara samma standard.	●
	Kollektivtrafikens marknadsandel och antalet kollektiva resor skall öka.	●
	Kollektivtrafiken skall bidra till att skola, arbete, service och fritidsaktiviteter inom och utanför Västra Götaland blir mer tillgängliga för invånarna.	●
	Kollektivtrafiken skall öka tillgängligheten till kollektivtrafiken för personer med funktionshinder och arbeta för en samordning av allmän och särskild kollektivtrafik.	●
Mark och bostad	Kommunen skall skapa förutsättningar för alla att leva i goda bostäder i en stimulerande och trygg miljö inom ekologiskt hållbara ramar.	●
	Nya bostäder skall produceras för att tillgodose behovet av bostäder med blandade upplåtelseformer och olika behov till rimliga kostnader.	●
	Verksamheten skall aktivt arbeta med markförvärv för att stödja de markpolitiska inriktningsmålen och de av kommunstyrelsen antagna verksamhetsmålen.	●
	De bostäder som byggs inom ordinarie bostadsbestånd skall byggas med god tillgänglighet.	●
Plan och bygglov	Den lokala handeln och tillgången till service skall stärkas genom utveckling av våra tätortscentrum med bostäder och lokaler för kommersiellt bruk.	●
	Verksamheten skall ha en snabb och rätt handläggning.	▲
	Verksamheten skall lämna relevanta råd och anvisningar.	●
Avfallshantering	Kommunen skall ha god planberedskap.	●
	Tillgängligheten till och servicen på återvinningscentralen skall vara god samt skall möjligheten att lämna farligt avfall och grovavfall fungera på ett tillfredsställande sätt.	●
	Sophämtningen skall fungera på ett tillfredsställande sätt.	▲
	I avfallsplan 2009 finns bland annat följande mål: Kommunen skal på olika sätt informera invånare och verksamheter i syfte med att minska avfallsmängderna, öka återanvändning, återvinning och förbättra avfalls- och slamkvaliteten. Mängden farligt avfall skall understiga 0,5 % av hushållsavfallet från kärn vid plockanalys.	▲
Kommunen skall underlätta framtida avfallssortering och hantering samt ökad återanvändning.	●	
Vatten- verks- samhet	Kvaliteten på dricksvattnet skall vara god. Medborgarnas uppfattning av upplevd kvalitet på dricksvattnet skall vara högre än medelvärdet för deltagande kommuner i SCB:s medborgarundersökning.	●
	Distribuera ett dricksvatten i tillräcklig mängd, som uppfyller de krav som livsmedelsverket ställer.	●

Kommunen som arbetsgivare

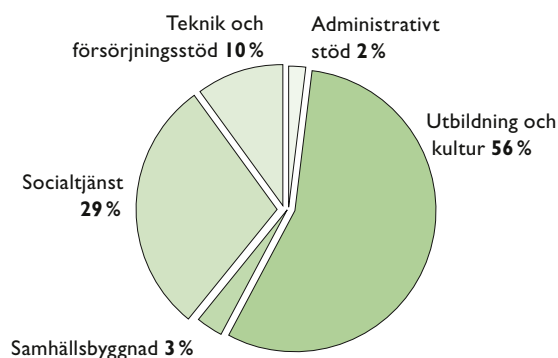
Kommunen har en personalintensiv verksamhet. Ungefär 62 procent av kommunens kostnader är personalkostnader.

Året som gått

Arbetet med att minska sjukfrånvaron har fortsatt under 2010. Sjukfrånvaron har sjunkit under året och är nu nere i 5,3 procent. Samverkans- och arbetsmiljöutbildning har genomförts för chefer och fackliga företrädare. En utbildning om betydelsen av det goda mötet har påbörjats genom en heldagsutbildning för samtliga chefer. Denna process kommer att fortsätta under 2011 och omfatta samtliga medarbetare.

Ett nytt program för utbildning av nya chefer har tagits fram. Programmet omfattar en halv dag per månad och pågår under två terminer. Kommunen har aktivt analyserat osakliga löneskillnader mellan män och kvinnor och genomfört en extra lönesatsning.

Fördelning av tillsvidareanställda per sektor



Personalstruktur

Antalet tillsvidareanställningar uppgår till 2 562 den 31 december 2010. Det innebär en minskning från föregående år med 55 anställda. Minskningen av antalet tillsvidareanställda beror till stor del på etableringen av friskolor i kommunen.

Kommunen har också ett stort antal visstidsanställda medarbetare. Vid årsskiftet var de 229 personer. Anledningen till visstidsanställning beror oftast på vikariat på grund av föräldraledighet, sjukdom eller annan tjänstledighet, men kan också bero på att krav på viss behörig-

het inte är uppfyllda. Medelåldern för samtliga anställda är 45,6 år. Åldersfördelningen är ungefär densamma som tidigare år.

Åldersfördelning bland tillsvidareanställda

Ålder	Antal 2010	Antal 2009
-29 år	154	182
30-39 år	590	590
40-49 år	771	792
50-59 år	659	642
60 år-	388	411
Totalt	2 562	2 617

Sysselsättningsgrad

Den genomsnittliga sysselsättningsgraden för tillsvidareanställda i kommunen var 94,3 procent. Sedan våren 2007 prövas en modell för att öka antalet heltidsanställda. Deltidsanställda inom äldreomsorg och lokalvård har erbjudits heltidstjänster. När projektet startades 2007 hade 69 procent av kommunens tillsvidareanställda heltidstjänster. Motsvarande siffra i april 2010 är 80 procent.

Löner

Medianlönen för alla medarbetare var vid årets slut 24 041 kr, vilket innebär en ökning med 4,5 procent jämfört med 2009. Medianlön innebär att lika många personer har en lön som är högre respektive lägre än 24 041 kr. Under 2010 genomfördes totalt 42 762 utbetalningar av löner, arvoden och ersättningar till anställda och förtroendevalda. Utöver löner för Härryda kommuns anställda tillkommer också utbetalningar för Härryda Energi AB och Landvetter/Härryda församling.

Arvoden, lön och ersättningar till ledning och styrelse

Exklusive sociala avgifter, mkr	2010	2009
Arvoden kommunalråd (2 st)	1,3	1,3
Kommundirektör	0,9	1,0
Övrig ledningsgrupp (7 st)	4,7	4,1



En genomsnittlig anställd i Härryda kommun är kvinna, 45,6 år, tillvidareanställd och arbetar 94,3 procent av heltid. Hon har en heltidslön på 24 559 kr.



Foto: Marie Ullnert

Kvinnor och män – en jämförelse

Kommunens verksamhet är mycket kvinnodominerad. 82,8 procent av alla tillsvidareanställda är kvinnor. Förhållandena är likartade i alla kommuner och lika över åren. Vissa yrken är nästan helt dominerade av ett kön; till exempel är 99 procent av alla barnskötare kvinnor och inom vaktmästargruppen är 97 procent män. Den enda yrkesgruppen med jämn könsfördelning är gymnasielärare. Av alla chefer på olika nivåer utgörs ungefär två tredjedelar av kvinnor och en tredjedel av män. I gruppen sektorschefer och verksamhets-/funktionschefer är fördelningen 55 procent män och 45 procent kvinnor.

Personalkostnader, mkr			
	2010	2009	Förändring jmf med 2009
Lön	788,7	781,8	0,9%
varav arvoden	4,1	4,2	-2,4%
varav övertid och mertid	10,7	10,9	-1,8%
Övrigt	23,6	21,5	9,7%
Sociala avgifter	250,0	255,9	-2,3%
Pensionskostn inkl särskild löneskatt	42,0	43,4	-3,2%
Totalt	1 104,3	1 102,6	0,2%

Personalomsättning och rekrytering

Personalomsättningen i kommunen är fortsatt låg. Under året har 180 personer slutat sin tillsvidareanställning varav 72 har gått i pension. Om man bortser från dem som pensionerats, innebär det att drygt fyra procent av den tillsvidareanställda personalen lämnat sin anställning.

En enkät genomförs till alla som lämnar kommunen. De flesta anger som skäl att man flyttat, vill bredda sin kompetens etc. Endast någon enstaka anger missnöje med lön eller missnöje med arbetsförhållanden.

Under 2010 har 272 tjänster ledigannämnts för tillsvidare tjänster eller vikariat. Till dessa tjänster har det inkommit 7 003 ansökningar. Det innebär ca 26 ansökningar per tjänst. Det största intresset fick tjänsterna som ekonomiamministratör, handläggare på överförmyndarnämndens kansli samt EU-samordnartjänsten.

Sjukfrånvaro

Sjukfrånvaron fortsätter att minska. Under 2010 har sjukfrånvaron minskat med cirka fem procentenheter jämfört med 2009. Framför allt är det långtidssjukfrånvaron som minskar. I sådan sjukfrånvaro inräknas även tidsbegränsad sjukfrånvaro.

Orsakerna till minskningen beror på flera olika faktorer – ett intensifierat rehabiliteringsarbete, ökad deltidssjukfrånvaro, förändrat regelverk hos Försäkringskassan samt fokusering på hälsa och ohälsa.

En stor andel av sjukfrånvaron, 26 procent, utgörs av deltidssjukfrånvaro. Det innebär att medarbetare till någon del finns i arbete och därmed också håller kontakt med arbetet. Under 2010 hade 34,7 procent av alla medarbetare inte någon sjukfrånvaro under året.

Sjukfrånvaro i förhållande till sammanlagd ordinarie arbetstid 2010

Alla som under 2010 haft anställning, oavsett anställningsform.

	2010	2009	2008
Total sjukfrånvaro	5,3	5,9	6,5
varav sjukfrånvaro över 60 dgr	43,3	56,7	63,7
Män	3,4	3,3	3,5
Kvinnor	5,8	6,6	7,3
Åldersgruppen –29 år	3,6	4,5	4,1
Åldersgruppen 30 – 49 år	5,8	6,3	6,8
Åldersgruppen > 50 år	5,3	6,0	6,8

Företagshälsovård och personalstöd

Kommunen bytte leverantör av företagshälsovård från och med första juli 2010 till Team hälso & friskvård. Företagshälsovården har en inriktning på rehabiliterande arbete. Kommunen bytte även leverantör av personalstöd vid samma tidpunkt till S:t Lukas. Till S:t Lukas samtalsjour kan medarbetare ringa året runt, dygnet runt och få samtalsstöd i olika frågor, dock ej medicinska.

Hälsofrämjande arbete

Det hälsofrämjande arbetet i Härryda kommun syftar till att främja hälsa hos de anställda som på sikt leder till minskad sjukfrånvaro. Ett program med många aktivi-



Det hälsofrämjande arbetet i Härryda kommun ska främja hälsa hos de anställda, minska sjukfrånvaron och bidra till trivsel och gemenskap.

teter genomförs under hela året. Samverkan sker med flera parter, bland annat med folkhälsoplaneraren och HKIF, Härryda kultur- och idrottsförening. HKIF har ca 1 300 medlemmar. Alla delar av programmet presenteras, vår och höst, i en särskild broschyr som distribueras till samtliga arbetsplatser.

Syftet med de olika aktiviteterna är att de, utöver att främja god hälsa, också ska bidra till trivsel och gemenskap. Hälsoinspiratörerna, ca 120 medarbetare på olika arbetsplatser, har en viktig roll att inspirera till hälsotänkande. Hälsoinspiratörerna samlas årligen vid två tillfällen för att få egen utbildning och inspiration i frågor som rör hälsa, kost, motion och livsstil som de kan förmedla till arbetskamraterna. Föreläsningar i samarbete med folkhälsorådet arrangerades två gånger under året med sammanlagt ca 400 deltagare. I Cykelutmaningen deltog 182 personer (24 lag).

Under året arrangerades även två kostnadsfria kvällsföreläsningar för alla medarbetare, ”Tid att andas” och ”Att gå i pension” med sammanlagt 100 deltagare. Härryda kommuns konstförening utgör också ett viktigt inslag för att främja trivsel och gemenskap. Föreningen har årligen en välbesökt utlottning med konstverk som under året visas i kommunhuset.

Utbildning och information

Chefsutbildningen har förändrats under 2010. Samtliga nya chefer genomgår nu en utbildning som omfattar halvdag per månad och pågår under två terminer. Utbildningen är tänkt att starta varje höst. Vid utbildningen 2010 gjordes en större satsning så att samtliga 40 chefer som anställdes de senaste tre åren fick möjlighet att delta. Detta innebär att cirka en tredjedel av kommunens chefer deltagit i chefsprogrammet.

Under 2010 har utbildningar genomförts vid 11 tillfällen med olika innehåll. Introduktion för nyanställda genomfördes under två tillfällen och med buss för att möjliggöra studiebesök på kommunala arbetsplatser.

Semester och övertidsskuld

Semesterlöneskulden som utgörs av inestående outtagna semesterdagar uppgick vid årets slut till 44,1 mkr, en marginell ökning med 0,2 mkr jämfört med föregående år. Skulden för outtagen övertid uppgick till 2,4 mkr. Ferialöneskulden för lärarkollektivet inkl upphållslöneskuld uppgick till 18,3 mkr, vilket är en minskning med 2 mkr jämfört med 2009. Den sammanlagda skulden uppgick därmed till 64,8 mkr.

Koncernöversikt

Den kommunala koncernredovisningen upprättas i syfte att ge en bild av kommunens åtaganden oavsett i vilken juridisk form verksamheten bedrivs. Koncernen Härryda består förutom kommunen av två bolag. Kommunen har en ägarandel av lägst 42 procent i de bolag som ingår i koncernen.

Årets resultat

Koncernens resultat för 2010 uppgick till 111 mkr (32,4 mkr*) enligt nedanstående fördelning:

Resultat efter koncernelimineringar, mkr		
	2010	2009
Härryda kommun	95,7	18,8
Härryda Energi AB	10,4	8,9
Andel av Förbos resultat	4,9	4,6

Verksamhetens kostnader och intäkter

Bruttokostnaderna uppgår till 2 046 mkr (1 946 mkr) och nettokostnaderna uppgår till 1 390 mkr (1 361 mkr). Nettokostnaderna ökar med 2,1 procentenheter jämfört med föregående år. 90 procent av bruttokostnaderna hänförs till den primärkommunala verksamheten, vilket är en minskning med en procentenhet jämfört med föregående år.

Verksamhetens intäkter uppgår till 656 mkr (585 mkr) vilket motsvarar en ökning med 71 mkr. Skatteintäkterna och kommunalekonomisk utjämning i den primärkommunala verksamheten uppgår till 1 542 mkr (1 460 mkr), en ökning med 5,6 procentenheter (2,9 procentenheter), vilket är större ökning jämfört med föregående år.

Verksamhetens kostnader uppgår till 95 procent (98 procent) av de totala intäkterna vilket är en minskning med tre procentenheter jämfört med 2009.

Investeringar och självfinansieringsgrad

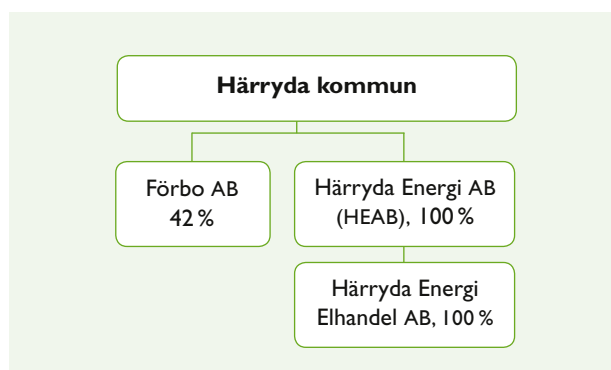
Nettoinvesteringarna inom koncernen har uppgått till 291 mkr (171 mkr). Av de redovisade investeringarna är 209 mkr (130 mkr) hänförligt till kommunen. Av årets bruttoinvesteringar har 70 procent (126 procent) finansierats via koncernens interna kassaflöde.

Finansiering

Soliditeten har ökat från 18 procent 2009 till 22 procent 2010.

Skuldsättningsgraden, dvs den del av tillgångarna som finansierats via räntebärande och icke-räntebärande skulder, uppgår till 78 procent (82 procent).

*Belopp inom parentes i den följande texten avser 2009.



Koncernens likvida medel uppgick till 111,9 mkr (203) på balansdagen. Under året har nya lån upptagits med 2,3 mkr och den långsiktiga skulden till Va- kollektivet ökade med 14,3 mkr. Under 2010 amorterades 30,7 mkr.

Viktiga händelser

Under första halvåret arbetade Härryda Energi AB med förberedelser för införande av elförsäljning som en ny verksamhet i bolaget. Verksamheten startade den första juli. Försäljningen har följt de planer som planerades och har nu 600 kunder. I Förbo AB:s bokslut 1995 skrevs 23 fastigheter ned med totalt 156 mkr. Då marknadsvärdena på dessa har ökat väsentligt sedan nedskrivningarna gjordes har totalt 145 mkr bedömts vara möjliga att återföra i bokslutet 2010.

Aktier och andelar i dotterföretag

	Antal aktier och andelar	Bokfört värde, kr	Ägarandel
Förorternas Bostads AB, FÖRBO	80 470	8 047 000	42 %
Härryda Energi AB, HEAB	70 554	7 055 400	100 %
Summa koncernbolag		15 102 400	
Räddningstjänstförbund i Storgöteborg		4 194 486	5 %
Västrafik AB	1 960	1 960 000	1 %
Övr aktier och andelar		1 558 548	
Summa totalt		22 815 434	

Aktier och andelar som ingår i koncernen inklusive den del som inte omfattas av den sammanställda redovisningen.

Politisk organisation

Härreda kommun har sedan 1999 en politisk organisation där kommunstyrelsen är ansvarig nämnd för all verksamhet. Förvaltningen är organiserad utifrån den politiska organisationen.

Den politiska organisationen ska:

- Utveckla demokratin
- Lyfta fram och göra rollen som politiker tydligare
- Aktivera, förnya och förstärka fullmäktige
- Ge en helhetssyn på de politiska frågorna

Årets viktigaste händelser

I september var det allmänna val. Alliansen fick fortsatt majoritet i kommunfullmäktige.

Ekonomi

Utfallet för den politiska organisationen visar på en marginell negativ budgetavvikelse totalt sett. Valnämnden redovisar dock ett underskott på 0,5 mkr vilket förklaras av högre kostnader för förtidsröstningen i årets val. Samtidigt redovisas överskott inom kommunfullmäktigeberedningarna och kommunrevisionen.

Framtiden

Från och med mandatperioden 2011 finns fyra fasta beredningar i fullmäktige. Sociala myndighetsnämnden ersätter kommunstyrelsens sociala utskott och budgetberedningen byter namn till ekonomiutskottet. Näringslivsutskottet upphör och uppgifterna flyttas över till kommunstyrelsens presidium.



Resultaträkning, mkr	2010	2009	2008
Avgifter och ersättningar	0	0	0
Bidrag	0,4	0,4	0
Summa intäkter	0,4	0,4	0
Personalkostnader	6,3	6,4	5,8
Avskrivning/internränta	0	0	0
Övriga kostnader	2,5	2,5	2,2
Summa kostnader	8,8	8,9	8,0
Nettokostnader	8,4	8,5	8,0
Kommunbidrag	8,3	8,8	7,9
Avvikelse	-0,1	0,3	-0,1

Drift			
Nettokostnader mkr	Budget	Bokslut	Avvikelse
Politisk verksamhet	8,3	8,4	-0,1
Summa	8,3	8,4	-0,1

Verksamhetsmått	2010	2009	2008	2007
Kommunfullmäktige				
Antal sammanträden, per år	10	10	10	10
Antal ledamöter	49	49	49	49
Kommunstyrelsen				
Antal beslutssammanträden, per år	10	10	10	10
Antal informationssammanträden, per år	9	9	9	9
Antal sammanträden m genomgång av kommunens verksamhetsberättelse, per år	2	2	2	2
Antal ledamöter	13	13	13	13
Gemensam IT-nämnd				
Antal ledamöter	3	3	3	3
Antal sammanträden per år	3	3	3	3

Utbildning och kultur

Sektorn omfattar kultur, kulturskola, förskoleverksamhet, förskoleklass, grundskola, skolbarnsomsorg, särskola, ungdomsgymnasium, fritidsverksamhet och vuxenutbildning med yrkeshögskola. Mål och uppdrag för verksamheten finns i internationella, nationella och lokala styrdokument samt i lagar och förordningar.

Årets viktigaste händelser

Härryda kommun har fram till 2010 haft förhållandevis få elever i friskolor jämfört med våra grannkommuner och etableringen av två nya skolor till höstterminsstarten, Fridaskolan och Vittra, har medfört anpassningar av den kommunala grundskolan. Eftersom ingen större befolkningsökning i dessa åldrar förväntas i Mölnlycke innebär friskoleetableringen en volymminskning av den kommunala grundskolan, samtidigt som en verksamhetsutveckling pågår. Utifrån utvecklingen 2010 och framtida prognoser har sektorn lämnat ett förslag på lokalanpassning.

Under året har sektorn fokuserat på IT-utveckling, vilket har kännetecknats av avvägningar gällande infrastrukturen för IT. Exempel är bärbara kontra stationära datorer. Sektorn har samordnat utvecklingsarbetet, vilket har inneburit ”En till en-projekt” inom grundskola, kulturskola och gymnasium och inköp av bärbara datorer till samtliga pedagoger i förskola, grundskola och gymnasium. Kompetensutveckling av personal har genomförts och ett Skoldatatek startade under hösten.

Sektorn har fortsatt sin satsning kring hållbar utveckling. Arbetet kommer att fortsätta under 2011 med ett inspirationstillfälle per år.

Sektorn har förhandlat fram ett arbetstidsavtal för lärare inom SFI. Avtalet innebär semestertjänst för lärarna och undervisning året runt. Det har också tecknats ett lokalt kollektivavtal för semestertjänst för arbetslag på Vällsjöskolan.

Kulturskolan har påbörjat ett samarbete med Bollebygds kommun. Samarbetet innebär att Bollebygds kommun planerar att starta kulturskola genom att köpa tjänster av Härryda kommun.

En satsning har gjorts under året på föreningslivet i form av anläggning av konstgräsplaner i Hindås och Rävlanda samt klubbstugor för Mölnlycke IF och Hindås Scoutförening.

Måluppfyllelse

Förskoleverksamhet

Förskoleverksamheten har uppnått målet full behovstäckning och föräldrars möjlighet att få rätt verksamhetsform har ökat från 97 till 98 procent, genom utbyggnaden av fler platser i förskola. Antalet familjedaghem har minskats eftersom efterfrågan har minskat, dock inte i Mölnlycke. Verksamheten har en ekonomi i balans och har hanterat kostnadsökningen för etablering av förskolor i enskild regi genom att senarelägga utbyggnad och minska verksamhet i egen regi. Resultatet i kvalitetsenkäten visar att föräldrars nöjdhetsgrad är fortsatt hög. Arbetet med brukarnas inflytande bedöms som delvis uppfyllt. Genom en satsning på digital portfolio och en lärplattform ökar brukarnas möjligheter att ta del av sitt barns utveckling och lärande samt få mer information om verksamheten. Verksamheten fortsätter att med hjälp av en IT-pedagog och en matematikutvecklare utveckla kvalitén i det pedagogiska arbetet. Antalet behöriga förskollärare har ökat vilket också är en kvalitetshöjning. Sjukfrånvaron i verksamheten fortsätter att minska.

Grundskola, skolbarnsomsorg och särskola

Under året har det inom grundskolan genomförts stora verksamhets- och personalförändringar i samband med etablering av fristående grundskolor. Verksamheten har samtidigt bibehållit en hög måluppfyllelse. Inga mål bedöms som ej uppfyllda. Andelen elever som lämnar grundskolan med behörighet till nationellt program på gymnasiet har ökat. Andelen elever som har betyg i alla ämnen är fortfarande på en mycket hög nivå. Under året har stora satsningar på IT-genomförts bland annat för att hjälpa elever i behov av stöd. Den individuella utvecklingsplanen ger möjligheter för vårdnadshavaren att få insyn och kunskap om undervisningens innehåll. Kvalitetsmätningar genomförda under året tyder på att elever och föräldrar generellt sett är nöjda med grundskoleverksamheten.



Kommunen är bland de barnrikaste kommunerna i landet och cirka trettio procent av befolkningen är under tjugo år.

Gymnasieverksamhet

Hulebäcksgymnasiet har välutbildad personal med goda möjligheter till personlig utveckling samt ändamålsenliga lokaler och utrustning. Samtliga elever i år 1 följs upp avseende läs- och skrivfärdigheter samt matematik-kunskaper och får vid behov relevant stöd. I jämförelse med riket har Hulebäcksgymnasiet färre avhopp, högre slutbetyg och fler elever som går vidare till högskolestudier. Elevernas trivsel är fortsatt mycket hög och söktrycket är bra trots att konkurrensen ökar och antalet elever i regionen minskar. Personalens trivsel har ökat och handlingsplaner för att komma tillrätta med upplevd hög arbetsbelastning har tagits fram. Hulebäcksgymnasiet har en ekonomi i balans.

Vuxenutbildning

De studerande vid Vuxenutbildningen och Yrkeshögskolan i Mölnlycke når goda resultat och ökar sin möjlighet att få arbete eller att studera vidare. Sökande och studerande trivs och anser sig bli väl bemötta av skolans personal. Vuxenutbildningen har inom ramen för budget kunnat möta efterfrågan på utbildning för vuxna i kommunen och ett brett utbildningsutbud har kunnat erbjudas.

Kulturverksamhet

Kulturverksamheten arbetar för att ge medborgarna ett brett kulturutbud och för att skapa förutsättningar för eget skapande, kreativitet och aktivitet. Kulturlokaler utgör i hög grad samhällets offentliga mötesplats. Verksamheten strävar efter att arbeta i dialog och i samverkan med medborgarna. Biblioteket är även 2010 bland de bästa i landet på att låna ut många böcker. Kön till Kulturskolan ökade återigen under året. I Kulturhuset fortsatte satsningen på ungdomsverksamhet och skapande aktiviteter. En ökad efterfrågan på kulturprogrammen noterades och antalet besökare fortsatte vara högt.

Fritidsverksamhet

Föreningslivet, som står för det största fritidsutbudet för barn och ungdomar, har getts extra tillskott under året. Det innebär bättre förutsättningar för flera föreningar.



De bidrag som avsett energiförbättrande åtgärder för föreningsanläggningar ligger i linje med verksamhetens satsning på hållbar utveckling. Ledarveckan under hösten växer och ger möjligheter för både kompetensutveckling och samvaro. I samband med veckan uppvaktades drygt sextio föreningsmedlemmar som presterat insatser, i lag eller individuellt, som givit svensk mästarstatus eller bättre. Verksamheten Öppen skola har stabiliserats bl a genom de personalförstärkningar som gjorts de senaste åren. Det är idag en attraktiv verksamhet för många ungdomar. Övriga träffpunkter ses också som intressanta och viktiga för ungdomarna. Speciella insatser har gjorts under året för utsatta ungdomar. Verksamheten kring det så kallade fotbollslaget har byggts ut med andra aktiviteter för såväl pojkar som flickor. Den sjunkande sjukfrånvaron i verksamheten indikerar en god arbetsmiljö.

Ekonomi

Drift

Sektorns totala budgetavvikelse uppgår till minus 5 mkr och motsvarar en avvikelse om 0,6 procent av sektorns budgeterade anslag. Sektorns underskott ska sättas i relation till två Kf-beslut, som tagits under året där åtgärder motsvarande 16,5 mkr i ökade kostnader antogs. Besluten innebär insatser för föreningslivet i Mölnlycke, Rävlanda och Hindås i form av nya konstgräsplaner i Hindås och Rävlanda och nya klubblokaler för Hindås scoutförening och Mölnlycke IF. En satsning har gjorts på IT-utvecklingen inom förskole- och grundskoleverksamheten. Bärbara datorer köps in till alla pedagoger. Om extrasatsningen om 16,5 mkr exkluderas från sektorns kostnader visar sektorn i stället ett överskott om drygt 11 mkr. För- och grundskoleverksamheten har en utmaning i att anpassa sin organisation till nya förutsättningar, då två nya enskilda verksamheter startat från och med höstterminen. Grundskoleverksamheten visar ett överskott om 0,7 mkr trots Kf:s beslut om datorer till alla pedagoger. Det ger en merkostnad om 3 mkr. Grundskoleenheterna har gjort nödvändiga anpassningar inför höstterminen för att möta friskoleetableringen. Enhe-

”

År 2011 blir ett reformernas år: ny skollag, ny läroplan för förskolan, nytt betygssystem för grundskolan, ny gymnasiereform och nytt betygssystem för gymnasieskolan och vuxenutbildningen.



terna har lyckats väl med detta. Förskoleverksamheten visar ett underskott om 1,4 mkr i vilket ingår kostnaden för datorer till alla pedagoger beräknas till 3 mkr. Kostnadsökningen för nyetablering av förskolor har verksamheten mött med olika åtgärder för att anpassa kommunens egen verksamhet och ekonomi till den nya situationen. Särskoleverksamhetens överskott beror på att verksamheten omfattat färre elever än budgeterat. Gymnasieverksamheten lämnar ett litet överskott men det finns stora avvikelser inom verksamheten. Gymnasiets satsning på ”En till en-projektet”, där alla elever i år 1 samt alla pedagoger får en egen bärbar dator kostar ca 5 mkr mer än budgeterat. Motsvarande överskott återfinns inom köpta/sålda platser beroende på att snittpriset per köpt plats är lägre än budgeterat och att fler platser än planerat säljs inom gymnasiesär. Vuxenutbildningen visar också ett överskott till följd av statsbidrag för yrkesvux, lägre kostnader för köpta platser än budgeterat samt välfyllda klasser i den bidragsfinansierade verksamheten för Yrkeshögskola. Fritidsverksamhetens stora underskott förklaras av ovan nämnda Kf-beslut om satsningar på föreningslivet. Kulturverksamhetens underskott förklaras av ökade personalkostnader inom biblioteksverksamheten, men kostnaden är av engångskaraktär och kommer inte att påverka utfallet för 2011.

Jämfört med 2009 års bokslut är sektorns kostnader 3,5 procent högre och intäkterna ökar med 2,3 procent. Nettokostnaderna ökar med 3,7 procent. Av den totala kostnadsökningen om 36 mkr står köp av verksamhet och bidrag för 27 mkr. Det är inom utbildningsverksamheterna som kostnaderna ökar på grund av nyetableringar av fristående verksamheter. Även kostnader för föreningsbidrag ökar, till följd av politiska beslut, där utbetalningarna är avsedda för konstgräsplaner i Hindås och Rävlanda. Kostnader för personal minskar, eftersom de sociala avgifterna är lägre och verksamheterna har gjort anpassningar för att möta friskoleetableringen i form av personalminskningar. Intäkterna ökar med drygt 4 mkr, varav ökningen av bidrag motsvarar 3,5 mkr. Vuxenutbildningen har utökat antalet platser inom Yrkeshögsko-

lan och verksamheten finansieras helt av bidragsintäkter. Dessa grundas på antal elever, därav högre intäkter.

Investeringar

Investeringsbudgeten för 2010 är 24,3 mkr och nettoinvesteringarna uppgår till 11,9 mkr vilket medför en positiv budgetavvikelse om 12,4 mkr. Samtliga av sektorns verksamheter visar överskott men det är fritid-, gymnasie-, samt förskoleverksamheten som uppvisar de största avvikelserna. Fritidsverksamhetens överskott beror på att arbetet med ny fotbollsanläggning i Landvetter inte kommit igång som planerat, eftersom planen överklagats. Gymnasieverksamheten har medvetet investerat något mindre än budgeterat för att kunna finansiera driftskostnader till följd av ”En till en-projektet”. Förskoleverksamhetens överskott förklaras av att nybyggnation av förskolor skjutits på framtiden.

Framtiden

Nya styrdokument

År 2011 blir ett reformernas år för utbildningsverksamheterna i sektorn. En ny skollag träder i kraft den första augusti 2011. Förskolan får en ny läroplan, det kommer nya kursplaner och ett nytt betygssystem för grundskolan samt ny gymnasiereform och nytt betygssystem för gymnasieskolan och vuxenutbildningen. Allt detta innebär utbildningsinsatser för sektorns ledning och personal och ett implementeringsarbete som kommer att pågå under hela året.

Utmaningar för de kommunala skolorna

I och med friskoleetableringen och i takt med att de nya friskolorna Fridaskolan och Vittra fyller sina platser, minskar den kommunala förskolans och den kommunala grundskolans volym i Mölnlycke. Denna konkurrenssituation är ny för Härryda kommun och innebär att de kommunala för- och grundskolorna måste vässa sig och aktivt utveckla och marknadsföra kvalitet och innehåll. Detta har varit en realitet för Hulebäcksgymnasiet under flera år, som hittills mycket framgångsrikt lyckats föra ut budskapet om sin verksamhet till ungdomar och



Nya Rävlandaskolan, Hindås idrottshall samt en utbyggnad av Önnerödsskolan ligger i plan för 2011.

föräldrar och skapat ett högt söktryck. Utmaningen för Hulebäcksgymnasiet blir nu att öka sin attraktivitet för att behålla volymen i samband med att elevunderlaget i gymnasieåldrarna minskar i hela Göteborgsregionen.

Kultursamverkan

Ett samverkansavtal med Bollebygds kommun ska tas fram under våren och Härryda kommuns kulturskola kommer att driva kulturskolan i Bollebygd från och med hösten 2011.

Nybyggnation

Nya Rävlandaskolan, Hindås idrottshall samt en utbyggnad av Önnerödsskolan ligger i plan för 2011.

Resultaträkning, mkr	2010	2009	2008
Avgifter och ersättningar	128,1	127,4	125,9
Bidrag	57,4	53,9	45,4
Summa intäkter	185,5	181,3	171,3
Personalkostnader	602,7	608,1	585,8
Avskrivning/internränta	13,9	13,4	13,6
Övriga kostnader	466,5	425,4	399,5
Summa kostnader	1 083,1	1 046,9	998,9
Nettokostnader	897,6	865,6	827,6
Kommunbidrag	892,6	881,3	818,6
Avvikelse	-5,0	15,7	-9,0

Drift			
Nettokostnader, mkr	Budget	Bokslut	Avvikelse
Sektorsgemensam ledning och adm	11,0	9,9	1,1
Förskoleverksamhet	239,4	240,8	-1,4
Särskola	21,9	20,3	1,6
Grundskoleverksamhet	377,8	377,1	0,7
Ungdomsgymnasium	149,8	149,4	0,4
Vuxenutbildning	20,1	16,8	3,3
Kultur	31,7	32,2	-0,5
Fritid	40,9	51,1	-10,2
Summa	892,6	897,6	-5,0

Investering			
Nettokostnader mkr	Budget	Bokslut	Avvikelse
Grundskola/förskola/särskola	10,3	8,5	1,8
Ungdomsgymnasium/vuxenutbildning	3,0	1,7	1,3
Kultur/fritid	11,0	1,7	9,3
Summa	24,3	11,9	12,4

Verksamhetsmått	2010	2009	2008	2007
Årsarbetare	1 371	1 404	1 395	1 377
Grundskola/ skolbarnomsorg				
Elever år 1-9 i kommunens skolor	3 882	4 025	4 117	4 248
Bruttokostnad per invånare 6-15 år*	87 000	85 000	83 000	75 000
Förskoleverksamheten				
Inskrivna barn i kommunal verksamhet	2 155	2 111	1 958	1 811
Bruttokostnad per inskrivet barn i förskola	107 000	106 000	107 000	100 000
Bruttokostnad per barn i familjedaghem	99 000	98 000	99 000	98 000
Avgiftsfinansieringsgrad, %	9,0	9,6	9,9	10,2
Kultur och fritid				
Nettokostnad per invånare	2 418	2 073	1 983	1 734
Kulturskolan				
Elever	1 161	1 198	1 273	1 215
Bruttokostnad per elev och år	9 004	8 670	7 780	7 130
Avgiftsfinansieringsgrad, %	14,1	15,1	15,5	17,9
Ungdomsgymnasiet				
Elever på Hulebäcksgymnasiet	1 724	1 702	1 678	1 704
- varav från andra kommuner	923	928	947	975
Vuxenutbildningen				
Heltidsläsande elever	441	427	383	365
Bruttokostnad per heltidsläsande elev	42 800	43 900	50 400	50 900

* Från och med 2008 ingår stödenheten i grundskolans verksamhetsområde.

Socialtjänst

Sektorn för socialtjänst har en målgruppsinriktad organisation som fullgör kommunens uppgifter enligt lagar och förordningar inom socialtjänsten, hälso- och sjukvården och arbetsmarknadsåtgärder.

Årets viktigaste händelser

2010 har varit ett händelserikt år för sektorn för socialtjänst. Äldreboendet Hönekulla gård har uppförts i Mölnlycke, Hjortens gruppboende invigdes under hösten och Mölnlycke daglig verksamhet har flyttat från sina lokaler på Råda stock till det nybyggda huset bakom Pontus hus och heter numera Solstens dagliga verksamhet. De beviljade hemtjänsttimmarna har blivit fler samtidigt som kostnaderna gått ner. Ekonomienheten inom individ- och familjeomsorgen valde att anställa personal över budget för att kunna ta hand om alla nya ärenden kring försörjningsstödet och har därmed lyckats hålla budgeten.

Måluppfyllelse

Måluppfyllelsen för Sektorn för socialtjänst har under året varit överlag god och samtliga mål anses antingen uppfyllda eller delvis uppfyllda.

Målet är att få en kostnadsmedveten, långsiktigt hållbar utveckling inom verksamhetsområdet. Vård och omsorg har metodiskt och systematiskt genomfört uppföljningsarbete av både budget och mål/resultat. Budget 2010 uppvisar ett överskott. En fokusering på informationsprocessen har lett till ökad kunskap bland medborgare om de insatser och tjänster som finns inom verksamheten. Brukarinflytandet har ökat genom bland annat förbättringen av den individuella genomförandeplanen och utvecklingen av kontaktmannaskapet. Vård och omsorg har i många år aktivt ansökt och erhållit olika slags stimulansmedel och har på så sätt kunnat lägga ytterligare vikt vid ständigt förbättrings- och utvecklingsarbete. För 2010 har projekt inom bland annat områdena hemrehab, sociala aktiviteter och meningsfullhet samt vård och omsorg om personer med demenssjukdom bedrivits med goda resultat. Anhörigstödet har också på samma sätt kunnat fördjupas. Detta har lett till ökad trygghet och en god kvalitet av vården och omsorgen.

Behovet av bostäder till äldre har planerats enligt kommunens lokalresursplanering och detta till trots har behovet överstigit tillgången. Jämvikt kommer att uppnås under 2011 i och med nybyggnationen av äldreboendet Hönekulla gård.

Vård och omsorg har erbjudit medarbetarna regelbunden kompetensutveckling utifrån de behov som finns för att nå mål och resultat för året. Medarbetare har också haft rätt till heltidsarbete med möjlighet till deltid samt tillgång till individuell schemaläggning. Detta tillsammans med ett systematiskt arbetsmiljöarbete bör göra verksamheten till en bra och attraktiv arbetsgivare. Arbetet med att få en kvalitetsstyrd vardag med hjälp av de verktyg som finns i kvalitetsledningssystemet har gett förutsättningar för stor delaktighet bland medarbetarna och en struktur för verksamhetens utvecklingsstrategi.

De av kommunstyrelsen prioriterade målen för Individ- och familjeomsorgen har kunnat uppfyllas helt eller delvis. Verksamheten har kunnat tydliggöra vilket stöd och vilken hjälp som kan erbjudas utsatta individer. Information till kommuninvånare har givits enligt plan. Däremot har inte målet att verksamheten ska ha en budget i balans kunnat uppfyllas. Den främsta anledningen till detta är att placeringar utanför hemmet inte kunnat undvikas. Främst är det antal vård dygn med stöd av Lagen om vård av missbrukare som har ökat kraftigt. Behovet av utredningar till barn och ungdomars skydd har ökat, vilket lett till fler insatser. Trots att antalet ärenden ökat, har antalet hushåll som behöver försörjningsstöd endast ökat marginellt. Fler har kunnat erbjudas stöd via arbetsmarknadsenheten. Målen om att vara en attraktiv arbetsgivare och att förebygga ohälsa hos medarbetarna har uppnåtts.

Funktionshinder redovisar ett underskott om 3,1 mkr. Främsta orsak till underskottet är att verksamheten budgeterat kostnader och intäkter för personlig assistans utifrån att kostnaderna skulle ha övertagits av staten från januari 2010. Detta beslut är av regeringen uppskjutet på obestämd tid och förvaltningens budget för personlig assistans är korrigerad utifrån aktuell situation för 2011. Antalet brukare med beviljade insatser har ökat med 18 personer under 2010. Detta är en ovanligt hög ökning av antalet nya brukare. Verksamheten håller god kvalitet. Förvaltningen har inte mottagit några kritiska synpunkter eller klagomål under 2010. I enlighet med plan har inte några medarbetarenkäter genomförts under 2010,

men under året har en analys av medarbetarenkäterna under längre tidsperiod gjorts. Den visar att snittvärdena på sex kvalitetsindikatorer har stigit från 54 till 72 under perioden 2004–2009 för enhetschefer och biträdande enhetschefer. För omvårdnadspersonal har det sammanlagda värdet för kvalitetsindikatorerna stigit från 56 till 71. De stigande värdena visar på ökad arbetstillfredsställelse under de senaste fem åren.

Ekonomi

Drift

Den totala budgetavvikelsen för Sektorn för socialtjänst blev ett underskott på 2,1 mkr vilket innebär knappt 0,5 procent.

Vård och omsorg lämnar ett överskott på nästan 8 mkr. Av dessa återfinns 5,3 mkr hos hemtjänsten. För 2010 fick hemtjänsten ett budgettillskott på 4,2 mkr att användas vid eventuella utökade behov med anledning av förseeningen av Hönekulla gård. Detta anslag har inte behövt nyttjas. Verksamheten har även genomfört effektiviseringar i organisationen, vilket lett till kostnadsbesparingar inom flera områden. Tekniska hjälpmedel överskrider budget med 1,8 mkr, ett budgettillskott finns för 2011. Individ- och familjeomsorgen överskrider budget med 3,2 mkr främst beroende på höga kostnader för hem för vård och boende (HVB) för både barn, unga och vuxna. Funktionshinder går över budget med 5,2 mkr, varav verksamheten för personlig assistans står för 6,3 mkr. Budgeten för personlig assistans är justerad efter verkliga kostnader inför 2011. Boenden i egen regi lämnar ett överskott på 0,6 mkr.

Jämfört med 2009 har sektorns intäkter ökat med 16,4 mkr och kostnaderna med 24,2 mkr. Cirka 10 mkr av avvikelserna förklaras av större internttransaktioner än föregående år. Förra året ersattes endast hemtjänstens personalkostnader via prestationsersättning, för 2010 ersattes alla kostnader via denna modell. Internttransaktionerna påverkar kostnader och intäkter i lika hög grad, men påverkar inte nettot. Bidragen till sektorn ökade med 4,6 mkr. Dessa avsåg främst arbetsmark-

Resultaträkning	2010	2009	2008
Avgifter och ersättningar	82,2	70,5	38,4
Bidrag	52,3	47,7	47,2
Summa intäkter	134,5	118,2	85,6
Personalkostnader	347,0	351,3	343,4
Avskrivning/internränta	2,9	2,9	2,6
Övriga kostnader	234,4	205,9	168,1
Summa kostnader	584,3	560,7	514,1
Nettokostnader	449,8	441,9	428,5
Kommunbidrag	447,7	427,3	410,8
Avvikelse	-2,1	-14,6	-17,7

Drift	Budget	Bokslut	Avvikelse
Nettokostnader mkr	Budget	Bokslut	Avvikelse
Administration	15,6	17,4	-1,8
Funktionshinder	146,9	152,0	-5,1
Individ- och familjeomsorg	85,1	88,3	-3,2
Vård och omsorg	200,1	192,1	8,0
Summa	447,7	449,8	-2,1

Investering	Budget	Bokslut	Avvikelse
Nettokostnader mkr	Budget	Bokslut	Avvikelse
Socialtjänst	5,3	2,5	2,8
Summa	5,3	2,5	2,8

Verksamhetsmått	2010	2009	2008	2007
Årsarbetare	689	698	698	646
Ekonomiskt bistånd				
Hushåll m ekonomiskt bistånd	418	403	342	299
Genomsnittlig kostn per hushåll, tkr	41,1	39,5	34,1	34,3
Hem för vård eller boende				
Placerade barn/unga, årsplatser	11,4	9	11,9	9,8
Placerade vuxna, årsplatser	12	9	10	8,7
Kostnad mkr, netto	21,4	17,2	18,3	16,7
Äldreboende, platser	228	228	228	221
Hemtjänst				
Hemtjänst personer, per 1 okt	660	627	627	577
Bostäder för funktionsnedsatta				
Lägenheter	84	79	81	74
Daglig verksamhet LSS, personer	85	95	87	88

Sektorn har bland annat hand om social omsorg om äldre, stöd och service till personer med funktionsnedsättning, kommunal hälso- och sjukvård, individ- och familjeomsorg, familjerådgivning, invandrar- och flyktningmottagande, arbetsmarknadsåtgärder, konsumentvägledning, ekonomirådgivning och skuldsanering, medicinskt ansvar och tillsyn, tillståndsprövning och tillsyn enligt alkohol-, lotteri- och tobakslagstiftning.

nadsåtgärder och familjehemsvård för asylsökande barn. Personalkostnaderna för 2010 är 4,3 mkr lägre än föregående år, medräknat den årliga lönerrevisionen på 6,5 mkr. De lägre personalkostnaderna förklaras till stor del av sänkta personalomkostnader, cirka 6,5 mkr. Inom vård och omsorg har effektiviseringar inom hemtjänsten också bidragit till lägre personalkostnader. Kostnaderna för köpt HVB-vård har ökat med 5 mkr och för köpt personlig assistans med 4,5 mkr. Utbetalt ekonomiskt bistånd har ökat med 1,2 mkr.

Investering

Sektorns investeringsbudget uppgick till sammanlagt 5,3 mkr och av dessa har 2,5 mkr utnyttjats. Det har medfört ett överskott gentemot budget med 2,8 mkr. Överskottet återfinns inom samtliga utgiftsområden förutom inom larm. Anslaget för datainventarier redovisar ett överskott, vilket var planerat. Detta täcker IT-relaterat underskott för utbyte av larm inom Vård och omsorgs verksamheten. Utgifterna för installation av det nya larmsystemet har blivit högre än vad som ursprungligen beräknades, bland annat till följd av förbättringsåtgärder i befintliga nätverk samt installation av fler nätverksuttag än planerat.

Överskottet inom arbetsmiljöåtgärder och reinvesteringar beror delvis på sena beställningar inom verksamheterna och här kommer utgifterna i början av 2011. Till följd av försening av det nya särskilda boendet för äldre i Mölnlycke återfinns även ett överskott för inventarier.

Framtiden

Inom Vård och omsorg ligger fortfarande många statliga satsningar på utvecklingsområden inom verksamheten. En lagändring har kommit till första januari 2011, som innebär ett större fokus på att äldre personer får leva ett värdigt liv och känna välbefinnande. Stimulansmedel kommer att utgå till ett utökad värdegrundarbete, att höja kompetensen bland all personal, ge äldre ökade möjligheter att påverka sitt boende samt att få en mer sammanhållen vård och omsorg mellan huvudmän. Satsningar inom teknikutveckling för äldre kommer också



Foto: Marie Ullnert

att göras, vilket kan leda till en ökad självständighet och bättre hälsa. Valfriheten inom äldreområdet kommer att bibehållas och utvecklas.

Individ- och familjeomsorgen står inför en utmaning när det gäller att hantera verksamheten inom ram. Det är främst den ökade köpta vården utanför hemmet som innebär en del oro, men där har också en viss budgetförstärkning gjorts inför 2011. Nya arbetsmetoder har tagits fram och implementerats under året som gått. Metoderna gäller att arbeta med hemmaplanslösningar via boende, främst för ungdomar med boendestöd. Detta har gett resultat i form av att rena ungdomsplaceringar kunnat undvikas, något som förhoppningsvis ger lägre kostnader på sikt.

När det gäller vuxna med behov av skyddat boende kommer detta att minska när antalet platser för träningsboende ökar. Arbetsmarknadssituationen har förbättrats under senare del av 2010. Frågan kvarstår dock om budgeten för försörjningsstöd kommer att kunna minskas i planerad utsträckning framöver.

Under året som gått har en ny gruppbostad inom Funktionshinder etablerats. Sammanlagt har verksamheten nu tio lediga lägenheter. Gruppboenden Båtsmanstorpet med fem lägenheter kommer därför att stå ledigt under 2011. Ett alternativt användande av Båtsmanstorpet kommer att diskuteras under 2011 i samarbete med individ och familjeomsorg och utbildning och kultur. Målgruppen är barn med neuropsykiatriska diagnoser. Prestationsersättning kommer att införas inom personlig assistans för att lättare kunna följa upp den egna verksamhetens kostnader och för att utveckla kostnadsmedvetenheten i organisationen.

Samhällsbyggnad, skattefinansierad verksamhet

Sektorn för samhällsbyggnad svarar för miljösamordning, näringsliv, räddningstjänst, detalj- och översiktsplaner, bygglovgivning, kartor och mätning, försörjning av mark för bostäder, kommunala verksamheter och allmänna anläggningar. Sektorn handlar även bostadsanpassningsstöd, byggande och förvaltning av vägar, park- och grönområden samt allmänna platser, trafiksäkerhet, kollektivtrafik, skolskjutsar med mera.

Årets viktigaste händelser

Under 2010 har arbetet med ny översiktsplan pågått. Förslag till ny översiktsplan har varit på samråd. En markanvisningstävling har genomförts för kvarteret 1 i Landvetter centrum. Byggnationen av ett nytt resecentrum i Landvetter har påbörjats. I Nysättersområdet i Mölnlycke har byggnationen av cirka 190 bostäder avslutats. Programarbetet för flygplatsområdet har pågått under året och detaljplan för en större logistikanläggning har antagits och byggnationen har påbörjats.

Måluppfyllelse

Sektorn har i allt väsentligt under året uppfyllt sina mål. Målen för Gator och park är uppfyllda avseende trafiksäkerhet, tillgänglighet, framkomlighet och miljö, medan målen om upplevd trafiksäkerhet och ekonomi inte är uppfyllda. En anledning till att målet för ekonomi inte har uppfyllts är den stränga vintern.

Måluppfyllelsen inom kollektivtrafiken ses sammanfattningsvis som god med hög kundnöjdhet inom den särskilda kollektivtrafiken och en positiv resandeutveckling med god kostnadseffektivitet inom den allmänna och särskilda kollektivtrafiken.

För Mark och bostad är målen uppfyllda. Befolkningsökningen under året uppgick till 1,3 procent. Bostäder har producerats i Mölnlycke, Landvetter, Rävlanda och Hällingsjö tätorter.

För Plan och bygglov har 2010 präglats av en starkt byggmarknad. Andra halvåret har inneburit en ökning av antalet ärenden samtidigt som arbetet med den kommunomfattande översiktsplanen har varit tidskrävande. Miljösamordning har under året bland annat arbetat fram en naturvårdsplan, en naturguide och verksamhetsmål för miljö samt deltagit i programmet Uthållig kommun.

Ekonomi

Den skattefinansierade delen redovisar ett positivt resultat på 33,4 mkr. Mark och bostad redovisar ett överskott på 34,6 mkr. Av dessa hänförs 34,7 mkr till slutredovisning av exploatering, varav Nysäter står för merparten. Gator och park redovisar ett underskott på cirka 7,4 mkr. Av dessa hänförs cirka 6,2 mkr till ökade kostnader för vinterväghållning på grund av den ovanligt stränga vintern samt en extrem tidig vinter 2010. Högre elpriser än budgeterat har resulterat i ett underskott på 1,1 mkr. Tidigareläggning av budgeterat underhåll av belysningscentraler har resulterat i ett underskott på 0,8 mkr. Den långa vintern har resulterat i överskott på underhåll barmark på 0,8 mkr. Lägre kostnader för riksfärdtjänst

Resultaträkning, mkr	2010	2009	2008
Avgifter och ersättningar	100,9	65,9	72
Bidrag	1,3	0,9	1,9
Summa intäkter	102,2	66,8	73,9
Personalkostnader	31,0	30,0	29,6
Avskrivning/internränta	14,0	14,0	13,8
Övriga kostnader	138,6	119,7	118,7
Summa kostnader	183,6	163,7	162,1
Nettokostnader	81,4	97,0	88,2
Kommunbidrag	114,8	103,7	90,6
Avvikelse	33,4	6,7	2,4

Drift			
Nettokostnader mkr	Budget	Bokslut	Avvikelse
Administration	3,3	2,9	0,4
Näringsliv	2,3	1,8	0,5
Miljösamordning	1,7	1,4	0,3
Gator och park	55,0	62,4	-7,4
Anläggning	0	0,5	-0,5
Räddningstjänst	20,6	20,4	0,2
Kollektivtrafik	23,2	18,1	5,1
Mark och bostad	5,5	-29,1	34,6
Plan och bygglov	3,2	3,1	0,1
Summa kostnader	114,8	81,4	33,4



Måluppfyllelsen inom kollektivtrafik har varit god med positiv resandeutveckling och god kostnadseffektivitet.



Investering			
Nettokostnader mkr	Budget	Bokslut	Avvikelse
Trafik	37,9	22,8	15,1
Mark och bostad	1,0	6,0	-5,0
Anläggning	2,0	2,1	-0,1
Ledning och administration	0,1	0	0,1
Plan och bygglov	0	0,1	-0,1
Summa kostnader	41,0	31,0	10,0

Verksamhetsmätt	2010	2009	2008	2007
Årsarbetare	62	63,5	74,5	65
Mark och bostad				
Bostadsanpassningsbidrag per ärende, kr	11 407	16 908	15 260	11 113
Väghållning, huvudvägar				
Halkbekämpningar	142	-	70	83
Snöröjningstillfällen	37	-	9	9
Vintervägunderhåll, kr per m ²	12,92	6,36	5,65	4,59
Trafikbelysning				
Per styck, exkl kapitaltjänst, kr	951	851	816	692

ten och ett minskat resande har lett till ett överskott för färdtjänsten på 0,9 mkr. Den allmänna kollektivtrafiken redovisar ett överskott på 3,9 mkr, bland annat på grund av god beläggningsgrad på kommunens kollektivtrafik och föreslagna trafikeringsförändringar i verksamhetsplanen 2010, som inte genomförts.

Framtiden

Befolkningsökningen under året uppgick till 1,3 procent, vilket uppfyller uppsatta mål. Kommande år förväntas en fortsatt positiv tillväxt inom fastställda mål avseende befolkningsutveckling och bostadsbyggande. De större projekten de kommande åren är Mölnlycke och Landvetter centrum, Hönekulla By, norra Önnaröd och södra Hindås.

Införande av trängselskatt och målbilden om ett fördubblat kollektivtrafikresande (K2020) kommer att påverka

resandeutvecklingen inom kollektivtrafiken. Därmed förväntas investeringar som till exempel pendelparkeringar och gång- och cykelvägar att öka.

Arbetet med ett eventuellt övertagande av vägföreningar fortgår. Ett övertagande innebär kostnader för drift, underhåll, administration och investeringar.

Måluppfyllelsen inom kollektivtrafik inklusive färdtjänst har varit god med positiv resandeutveckling och hög kostnadseffektivitet inom den allmänna kollektivtrafiken samt en hög kundnöjdhet inom den särskilda kollektivtrafiken.

Samhällsbyggnad, affärsdrivande verksamhet

Vatten

Sektorn för samhällsbyggnads uppdrag är att svara för byggande och förvaltning av vatten- och avloppsledningar med tillhörande stationer och verk.

Årets viktigaste händelser

Vattenverksamheten har under året slutfört arbetet med att ta fram beredskaps- och handlingsplaner. Beslutsunderlag för en framtida vattentäkt för centralorten har tagits fram för beslut i fullmäktige hösten 2011. Underlag för ny miljödöm angående ansökan om ökat uttag från Finnsjön och ny dricksvattenledning i Landvettersjön har pågått under året och beräknas kunna slutföras under 2011.

Måluppfyllelse

Vattenverksamheten har under året levererat dricksvatten i tillräcklig mängd och enligt Livsmedelsverkets krav. Spillvatten har omhändertagits enligt ställda miljövillkor. Beslutsunderlag för en framtida vattentäkt för centralorten har tagits fram för beslut i fullmäktige 2011. Underlag för ny miljödöm angående ansökan om ökat uttag från Finnsjön och ny dricksvattenledning i Landvettersjön har pågått under året och beräknas kunna slutföras under 2011. Förslag till nytt skyddsområde och skyddsföreskrifter skickades i april till Länsstyrelsen för beslut och fastställande. Provpumpningar för ny vattentäkt i Hällingsjö har pågått under året.

Ekonomi

Vattenverksamheten redovisar ett negativt resultat med 0,5 mkr.

Framtiden

Vattenverksamheten kommer under 2011 att ansöka om ökat uttag från Finnsjön och anlägga en ny dricksvattenledning i Landvettersjön för att säkra vattentillgången för bland annat Landvetter samhälle och flygplatsen. I Hällingsjö har provpumpningar pågått under året i syfte att anlägga en ny vattentäkt.

Resultaträkning, mkr	2010	2009	2008
Avgifter och ersättningar	44,2	43,5	41,3
Bidrag	0	0,1	0
Summa intäkter	44,2	43,6	41,3
Personalkostnader	9,2	8,0	8,2
Avskrivning/internränta	5,7	5,5	4,2
Övriga kostnader	29,8	29,8	24,4
Summa kostnader	44,7	43,3	36,8
Nettokostnader	0,5	-0,3	-4,7
Kommunbidrag	0	0	1,2
Avvikelse	-0,5	0,3	5,8

Drift			
Nettokostnader mkr	Budget	Bokslut	Avvikelse
Vattenverksamheten	0	0,5	-0,5
Summa	0	0,5	-0,5

Investering			
Nettokostnader mkr	Budget	Bokslut	Avvikelse
Vattenverksamheten	29,4	28,4	1,0
Summa	29,4	28,5	1,0

Verksamhetsmått	2010	2009	2008	2007
Årsarbetare	13,5	12,3	12,3	11,3
Försäljning av vatten/1000 m ³	1 488	1 445	1 507	1 426
Rörlig avgift, kr/m ³	14,50	14,50	14,80	15,60
Försält vatten, kostnad/m ³	29	30	24	28
Kostnadstäckningsgrad, %	99	101	112	99

Särredovisning av VA-verksamheten

En ny lag om vattentjänster (SFS 2006:412) trädde i kraft 1 januari 2007. Lagen ställer krav på att vattenverksamheten särredovisas och att särskild balans och resultaträkning upprättas. En fullständig redovisning görs i en särskild handling "Verksamheten för vattentjänster Årsredovisning 2010". En sammanställning görs även i denna årsredovisning, se sidan 49.

Avfallshantering

Sektorn för samhällsbyggnads uppdrag är att svara för hantering av hushållsavfall inklusive slam.

Årets viktigaste händelser

Under 2010 har en ny regional avfallsplan tagits fram, A2020. Kommunen har tagit ett steg närmare mot att öka tillgängligheten och servicen på återvinningscentralerna, detta genom att driva arbetet för ett gemensamt passersystem med närliggande kommuner. Systemet kommer att öppnas upp våren 2011. Under året har ett nytt avtal för Bråta återvinningscentralen tecknats. Det nya avtalet har inneburit en lägre kostnadsbild för Bråta.

Måluppfyllelse

Avfallsverksamheten arbetar efter målen i avfallsplanen. Dessa syftar till att minska avfallens mängd och farlighet samt miljöpåverkan. Under 2010 har en ny regional avfallsplan, A2020, tagits fram.

Ekonomi

Avfallverksamheten redovisar ett överskott på cirka 2,3 mkr på grund av att avfallsmängderna inte har återgått till de höga nivåer som uppmättes innan lågkonjunkturen 2008.

Framtiden

Avfallsverksamheten arbetar efter målen i avfallsplanen. Dessa syftar till att minska avfallens mängd och farlighet samt miljöpåverkan. Avfallsmängderna förväntas öka under de närmaste åren.



Foto: Erik Yngvesson

Resultaträkning, mkr	2010	2009	2008
Avgifter och ersättningar	22,6	23,8	21,9
Bidrag	0	0	0,1
Summa intäkter	22,6	23,8	22,0
Personalkostnader	1,1	1,1	0,8
Avskrivning/internränta	0,5	0,4	0,4
Material- och övriga kostnader	18,7	21,0	20,9
Summa kostnader	20,3	22,5	22,2
Nettokostnader	-2,3	-1,2	0,2
Kommunbidrag	0	0	0
Avvikelse	2,3	1,3	-0,2

Drift			
Nettokostnader mkr	Budget	Bokslut	Avvikelse
Avfall	0	2,3	2,3
Summa	0	2,3	2,3

Investeringar			
Nettokostnader mkr	Budget	Bokslut	Avvikelse
Avfall	6,3	4,9	1,4
Summa	6,3	4,9	1,4

Verksamhetsmått	2010	2009	2008	2007
Årsarbetare	2,2	2,2	2,2	2,2
Brännbart avfall, kg per invånare	36	38	39	37
Farligt avfall och batterier, kg per invånare	4,2	2,8	3	3
Trädgårdsavfall, kg per invånare	25	26	22	22
Hushållsavfall, kg per invånare	192	168	191	193

Teknik- och försörjningsstöd

Sektorn ska med sina specialkompetenser kostnadseffektivt lämna stöd och service till förvaltningen. Sektorn ska via säkerhetsfunktionen svara för att kommunen har en organisation som är utbildad och tränad för att kunna förebygga och vid behov hantera olika typer av oönskade händelser som kommunen kan drabbas av. Sektorn administrerar också det brottsförebyggande rådet.

Årets viktigaste händelser

Stora investeringar har gjorts när det gäller energieffektiviseringar, exempelvis en biobränsleanläggning till Björkelid. Under året har huvudswitcharna, som styr IT-kommunikationen i hela kommunen, bytts ut.

Måluppfyllelse

För fastighet är målen uppfyllda med undantag av att funktionen redovisar en negativ budgetavvikelse.

Överlag är målen för städservice uppfyllda.

Målen för måltidsservice är inte fullt uppfyllda eftersom utbildning av personalen inte genomförts fullt ut. Måluppfyllelsen för IT är i huvudsak god. Trots att resultatet av den årliga IT-undersökningen inte når upp till budgeterat nivå är det elva procentenheter bättre än deltagande kommuner i riket. Målen för säkerhet är uppfyllda och kostnaderna för skadegörelse och klotter har minskat även om det är en bit ned till acceptabel nivå. Det som skapar mest oro är incidenter med anlagda bränder, där vi under året drabbats vid fyra tillfällen. Ett i Björkelid, två i Säteriskolan och ett i Kulturhuset.

Målen för upphandling är i huvudsak uppfyllda.

Ekonomi

Drift

Sektorn redovisar en negativ budgetavvikelse på 0,3 mkr. Det är stora variationer i avvikelser mellan sektorns funktioner.

Underskottet på 0,2 mkr för ledningsfunktionen förklaras främst av en ej budgeterad IT-utredning samt högre personalkostnader och lägre lönebidrag för kontorservice.

Fastighet redovisar en negativ budgetavvikelse på 3,5 mkr, vilket i huvudsak beror på ökade energikostnader till följd av kallare klimat samt betydligt högre kostnader för snöröjning än budgeterat.

Ett överskott på 1,0 mkr redovisas för städservice, vilket är en följd av effektiviseringar när det gäller städplanering.

Resultatet för måltidsservice innebär en positiv budgetavvikelse på 2,0 mkr. Den huvudsakliga förklaringen är högre externa intäkter på grund av fler beställningar, ej budgeterade lönebidrag, kostavdrag samt utökat EU-stöd för skolmjölk.

IT redovisar ett underskott på 0,2 mkr, vilket framför allt förklaras av initialkostnader för hantering av nya mobiltelefoner.

För Säkerhet visar resultatet på en positiv budgetavvikelse motsvarande 0,4 mkr. Kostnaderna för såväl kris-hantering som bevakning är lägre än budgeterat.

Överskottet på 0,3 mkr inom upphandling förklaras av ett ej budgeterat bidrag för nystartsjobb samt lägre kostnader för försäkringar än budgeterat.

Investering

Sektorns investeringsutgifter uppgår till 130,1 mkr vilket är en positiv budgetavvikelse på 95,0 mkr.

Den mindre positiva budgetavvikelsen på 0,1 mkr för ledningsfunktionen förklaras av att anslaget för sektorgemensamma inventarier inte använts.

För fastighet uppgår budgetavvikelsen till plus 92,3 mkr, varav cirka 49,0 mkr beror på försenad byggstart för Hindås idrottshall, Hönekulla gård och en omklädningsbyggnad i norra Landvetter till följd av arkeologiska utgrävningar respektive överklagade detaljplaner. Byggstarten för omklädningspaviljongen är planerad till nästa år. Övriga tidsförskjutningar, som motsvarar cirka 11,5 mkr, kan hänföras till energieffektiviseringar, nybyggnad av Fagerhults förskola och Solstensgårdets träningsboende samt ny- och ombyggnad av Rävlandaskolan. Den planerade nybyggnationen av en förskola i Mölnlycke, med en budget på 9,6 mkr, har utgått på grund av ändrade behov till följd av friskoleetableringar. Fördelaktiga upphandlingar gällande Krokens förskola, Mystens förskola, Dagcenter Mölnlycke, Hjortens grupp-bostad samt Solsten – anläggning och underhåll innebär ca 19,1 mkr i lägre investeringsutgifter än budgeterat. Större delen av anslaget för verksamhetsanpassningar har



inte nyttjats på grund av färre beställningar från framför allt utbildning och kultur.

Städservice och måltidsservice redovisar överskott på 0,2 mkr respektive 0,3 mkr beroende på att investeringsbehovet för maskiner och inventarier varit lägre än budgeterat.

Investeringsutgifterna för IT är 2,2 mkr lägre än budgeterat. Investeringsanslaget för uppgradering av kommunens televäxel har inte använts till följd av tidsförskjutning. Upphandlingen av nytt växelsystem är genomförd men installationen kommer att genomföras under år 2011. En ytterligare förklaring till överskottet är att man inte hittat någon samverkanspartner gällande stadsnäten i kommunens östra delar.

Framtiden

Ytterligare etablering av friskolor kommer att påverka stora delar av sektorn, både avseende intäkter och kostnader. IT-utvecklingen inom framför allt skolan kommer att påverka sektorn på liknande sätt.

Fastighet har de senaste två åren redovisat negativa budgetavvikelser till följd av onormalt kalla och snörika vintrar. Budgeten för år 2011 är anpassad till normalår.

Fördelaktiga upphandlingar när det gäller investeringar har gjorts under lågkonjunkturen. Priserna har redan börjat stiga till normalnivå.

Ambitionen är att öka andelen ekologiska livsmedel till tre procent år 2011 och ytterligare två procentenheter per år under perioden.

Utredning pågår om möjligheterna till att teckna ett samverkans- och samtjänsttaval med polismyndigheten innebärande gemensamt fokus på vissa problemområden samt utförande av administrativa polisiära tjänster i kommunens reception. Exempel på tjänster kan vara mottagning av polisanmälningar och stöldgods.

Resultaträkning, mkr	2010	2009	2008
Avgifter och ersättningar	304,3	287,3	274,8
Bidrag	4,4	3,8	3,6
Summa intäkter	308,7	291,1	278,4
Personalkostnader	94,3	89,9	82,0
Avskrivning/internränta	71,9	76,0	71,8
Övriga kostnader	157,2	136,7	139,0
Summa kostnader	323,4	302,6	292,8
Nettokostnader	14,7	11,5	14,4
Kommunbidrag	14,4	8,2	5,7
Avvikelse	-0,3	-3,3	-8,7

Drift	Budget	Bokslut	Avvikelse
Nettokostnader mkr			
Ledningsfunktionen	3,9	4,1	-0,2
Fastighet	6,6	10,1	-3,5
Städservice	0,3	-0,7	1,0
Måltidsservice	0,6	-1,4	2,0
IT	0,1	0,3	-0,2
Säkerhet	0,7	0,3	0,4
Upphandling	2,4	2,1	0,3
Summa	14,4	14,7	-0,3

Investering	Budget	Bokslut	Avvikelse
Nettokostnader mkr			
Ledningsfunktionen	0,2	0,1	0,1
Fastighet	218,9	126,6	92,3
Städservice	0,4	0,2	0,2
Måltidsservice	0,5	0,2	0,3
IT	5,1	2,9	2,2
Summa	225,1	130,1	95,0

Verksamhetsmått	2010	2009	2008	2007
Årsarbetare	230	232	225	194
Förvaltd yta, m²	188 421	188 204	186 934	183 257
– varav hyrda lokaler	27 957	28 281	28 378	27 761
Area per kommuninvån, m²	5,5	5,5	5,6	5,6
Bruttokostnad per kommuninv, kr	5 329	5 123	5 058	4 632
Städad area, m²	130 000	128 527	127 854	118 000

Administrativt stöd

Sektorn tillhandahåller service till den politiska organisationen, till förvaltningen samt till medborgare och övriga externa intressenter. Sektorns arbetsuppgifter omfattar kansli, ekonomi, personaladministration samt miljö- och hälsoskydd.

Årets viktigaste händelser

Uppföljning av verksamheten sker genom ett antal gemensamma verktyg och ett antal är specifika för respektive sektor/verksamhet. Gemensamt sedan tidigare är medarbetarundersökning, medborgarundersökning och under 2010 har förvaltningen också deltagit i "Kommunens Kvalitet i Korhet", tillsammans med 130 andra kommuner. De jämförelser som kan göras genom dessa indikatorer kommer att leda till förbättringsarbeten inom ett antal områden.

Måluppfyllelse

Stödfunktionernas måluppfyllelse anses god då samtliga mål bedöms vara uppfyllda eller delvis uppfyllda.

Miljö- och hälsoskydd har haft en god måluppfyllelse. Handläggningstiderna har varit betydligt kortare än 60 dagar för de tillståndsärenden som är möjliga att mäta. Den tillsynsplan som fastställts av miljö- och bygglovsnämnden har helt kunnat följas inom livsmedelstillsynen. Detsamma gäller den planerade miljötillsynen medan det inom hälsoskyddsområdet endast gjorts tillsyn efter anmälan och klagomål.

Ekonomi för miljö- och hälsoskydd visar på ett mindre underskott.

Ekonomi

Drift

Sektorn nettokostnad på 42,2 mkr innebär en positiv budgetavvikelse på 0,8 mkr.

Kommunledning redovisar en positiv budgetavvikelse på 0,1 mkr vilket främst beror på att kommundirektörens utredningsanslag inte nyttjats fullt ut.

Stödfunktionernas positiva budgetavvikelse på 0,7 mkr beror i huvudsak på lägre personalkostnader än budgeterat, främst till följd av vakanser och tjänstledigheter. Dessutom är kostnaderna för kommunens hälsoarbete lägre än budget.

För miljö- och hälsoskydd motsvarar utfallet en negativ budgetavvikelse på 0,1 mkr. Det är främst en följd av högre kostnader för konsulter och leasingbilar än budgeterat samt något lägre intäkter för tillsyn.

Investering

Sektorns investeringsutgifter uppgår till 0,4 mkr vilket motsvarar en positiv budgetavvikelse på 3,2 mkr. Det förklaras nästan uteslutande av att anslaget för konstnärlig utsmyckning inte nyttjats fullt ut på grund av tidsförskjutningar.

Framtiden

Härryda kommun växer och inom förvaltningen anpassas volymen till medborgarnas behov. Samtidigt sker en förskjutning mot fler verksamheter i annan regi till exempel inom skolområdet. Sektorn för administrativt stöd kommer att fortsätta ett kontinuerligt arbete för att utföra uppdraget på ett så effektivt sätt som möjligt genom att ständigt se över organisation och processer. Förvaltningen har under 2010 genomfört fyra pilotprojekt där Lean prövats som värdeskapande metod. Erfarenheterna av Lean-arbetet har varit positiva. En utvärdering kommer att ske 2011 då också ytterligare minst åtta projekt startas.

Ledningsgruppen i förvaltningen har under 2010 startat ett gemensamt arbete som syftar till att skapa en ännu bättre helhetssyn mellan alla verksamheter. Detta arbete kommer att fortsätta genom till exempel gemensamma chefsdagar och ledningsgruppsdagar samt en ny utbildning för alla nya chefer inom kommunen. Under 2011 kommer alla medarbetare delta i en utbildning som ökar förståelsen om vad det innebär att arbeta i en politiskt styrd organisation. Alla medarbetare kommer också att delta i ett förbättringsarbete för att ytterligare öka kvaliteten i mötet med dem vi arbetar för, medborgare, brukare, boende, elever osv.



Foto: Marie Ullner



Förvaltningen kommer att sträva efter att öka antalet internationella kontakter.

Förvaltningen kommer att arbeta för att förstärka internkontrollen och ta fram förslag till etiska regler för att undvika risk för oegentligheter.

Förvaltningen kommer under 2011 och framåt att sträva efter att öka antalet internationella kontakter i syfte att genom samverkan med andra förbättra den egna verksamheten.

Resultaträkning

mkr	2010	2009	2008
Avgifter och ersättningar	2,8	4,0	4,0
Bidrag	0	0,4	0,3
Summa intäkter	2,8	4,4	4,3
Personalkostnader	32,0	34,1	33,2
Avskrivning/internränta	0,7	0,8	0,7
Övriga kostnader	12,3	14,5	14,2
Summa kostnader	45,0	49,4	48,1
Nettokostnader	42,2	45,0	43,8
Kommunbidrag	43,0	47,3	45,3
Avvikelse	0,8	2,3	1,5

Drift

Nettokostnader mkr	Budget	Bokslut	Avvikelse
Kommunledning	6,6	6,5	0,1
Stödfunktioner	33,2	32,5	0,7
Miljö- och hälsoskydd	3,2	3,3	-0,1
Summa	43,0	42,2	0,8

Investering

Nettokostnader mkr	Budget	Bokslut	Avvikelse
Kommunledning	3,5	0,3	3,2
Stödfunktioner	0,2	0,1	0
Summa	3,7	0,4	3,2

Verksamhetsmått	2010	2009	2008	2007
Årsarbetare	60	62	65	67
Utbetalda löner	42 792	46 747	48 275	47 897
Fakturor	51 095	52 826	51 543	50 111
Bokföringsorder	2 642	2 780	3 007	2 922
Debiteringar	92 149	90 757	87 902	84 779

Dotterbolagen

Härryda energi AB (HEAB)

HEAB är ett helägt bolag som har till uppgift att distribuera ledningsbunden energi inom kommunens område.

Resultatet före bokslutsdispositioner och skatt uppgår till drygt elva mkr, vilket är fem mkr högre än budgeterat. Det goda resultatet beror på högre intäkter än prognostiserat. I jämförelse med tidigare år har eldistributionen varit hög vilket beror på en kall vinter samt tillkommande kunder.

Under 2010 har bolaget investerat för drygt tolv mkr, vilket är åtta mkr lägre än planerat. En orsak är att investeringsverksamheten inte kom igång på grund av vinterkyla och tjäle. Reinvesteringar i nätet har gjorts med 4,1 mkr och nyanslutningar med 5,5 mkr.

Under första halvåret gjordes förberedelser för införande av elförsäljning som en ny verksamhet i bolaget. Verksamheten startade den första juli. Försäljningen har följt de planer som planerades och har nu 600 kunder.

Framtiden

Bolaget kommer även 2011 att göra stora och omfattande investeringar för modernisering och upprustning av nätet. Investeringar i nya anläggningar kommer också att öka för att möta expansionen i kommunen.

Härryda Energi AB (HEAB)		
mkr	2010	2009
Summa intäkter	88	74
Summa kostnader	77	69
Resultat före bokslutsdispositioner	11	5
Balansomslutning	163	157
Soliditet, procent	50	46
Ägarandel, procent	100	100

Förorternas Bostads AB (FÖRBO)

Förbo ägs av Härrydas (42,0 %), Mölndals (27,6 %), Lerums (21,4 %) och Kungälv's kommuner (9,0 %). Förbo bedriver fastighetsförvaltning inom de fyra ägarkommunerna. Beståndet utgörs till närmare 100 % av bostäder och specialbostäder.

Årets resultat efter finansiella poster uppgick till 17,2 mkr vilket är lägre än verksamhetsplanen för året. Den kalla vintern i början och slutet av 2010 gav väsentligt högre kostnader för snöröjning och värme. Samtidigt blev räntenettet bättre än förväntat på grund av lägre räntenivåer och investeringar. Hyresförhandlingen för 2010 medförde höjda hyror om 1,2 procent. Bolaget har under perioden investerat 19 mkr i pågående nybyggnationer och 45,5 mkr i befintliga fastigheter. Kostnaderna för underhåll var 88,8 mkr. Av tidigare 23 stycken nedskrivna fastigheter om sammanlagt 156 mkr har 145 mkr återförts i bokslutet 2010.

Året präglades av den långa vintersäsongen. Att hålla områdena på en god nivå för hyresgästerna har haft en hög prioritet. Det fleråriga arbetet med att modernisera bostadsområdet Råda i Mölnlycke innebar att ytterligare 92 lägenheter färdigställdes under 2010. Under 2010 har planering pågått för en ny fastighet med tydlig miljöprofil på Råda torg i Mölnlycke. Fastigheten ska omfatta bostäder och Förbos huvudkontor.

Framtiden

Förbos pågående arbete mot uppsatta mål och planering för nyproduktion med intressanta projekt i alla fyra ägarkommunerna fortsätter.

Förorternas Bostads AB (FÖRBO)		
mkr	2010	2009
Summa intäkter	400	388
Summa kostnader	383	371
Resultat före bokslutsdispositioner	17	18
Balansomslutning	2 064	1 945
Soliditet, procent	27	24
Ägarandel, procent	42	42

HÄRRYDA KOMMUN I JÄMFÖRELSE

	Härryda kommun	Medelkommun
Antal invånare	34 007	32 209
Förändring 1999–2009	+14 %	+0,4 %
Invånare under 18 år	26,3 %	20,6 %
Invånare över 64 år	13,8 %	18,1 %
Utrikes födda	9,7 %	14,3 %
Invånare med eftergymnasial utbildning (25–64 år)	42 %	38 %
Medianinkomst (invånare 20 år och äldre)	265 333	228 396
Köpt verksamhet	14 %	16 %
Kommunalskatt, kr	21,05	21,52
Skatteintäkter, kr per invånare	39 426	35 514

KOSTNAD PER INVÅNARE

Förskoleverksamhet och skolbarnsomsorg, kr	8 348	5 405
Utbildning, kr	15 181	15 066
Individ- och familjeomsorg, kr	2 250	2 660
Äldre och funktionshindrade, kr	10 849	14 744
Kultur, kr	952	922
Fritid, kr	948	1 130
Infrastruktur, kr	2 408	2 973
Nettokostnad totalt egentlig verksamhet, kr	41 632	43 919

UTFALL

Resultat enligt blandmodellen, kr per invånare	1 124	985
Andel elever som uppnått målen i alla ämnen åk 9, procent	89,2 %	76,2 %
Andel elever som fullföljt gymnasieskolan, procent	82 %	76 %
Total sjukfrånvaro i förhållande till sammanlagd ordinarie arbetstid	5,9 %	5,4 %

De större avvikelserna mellan Härryda kommun och medelkommun beror på befolkningens sammansättning. Uppgifterna avser 2009.

RESULTATRÄKNING		Belopp i mkr		KOMMUNEN		KONCERNEN	
	Not	2010	2009	2010	2009		
Verksamhetens intäkter	1	415,3	371,9	655,8	585,4		
Verksamhetens kostnader	2	-1 775,9	-1 701,1	-1 942,2	-1 846,9		
Avskrivningar		-73,4	-69,8	-104,0	-99,6		
Verksamhetens nettokostnader		-1 434,0	-1 398,9	-1 390,4	-1 361,1		
Skatteintäkter	3	1 370,0	1 340,8	1 370,0	1 340,8		
Kommunalekonomisk utjämning mm	3	172,2	119,2	172,2	119,2		
Finansiella intäkter	4	4,7	9,2	5,5	9,9		
Finansiella kostnader	4	-18,0	-48,2	-44,3	-74,3		
Resultat före extraordinära poster		94,8	21,9	113,0	34,5		
Extraordinära intäkter							
Extraordinära kostnader							
Skatt				-2,0	-2,1		
Årets resultat		94,8	21,9	111,0	32,4		
Budget		8,9	19,2				

KASSAFLÖDESANALYS		Belopp i mkr		KOMMUNEN		KONCERNEN	
	Not	2010	2009	2010	2009		
Den löpande verksamheten							
Årets resultat	13	94,8	21,9	111,0	32,4		
Justering för av- och nedskrivningar		73,4	69,8	104,0	99,6		
Justering för uppskrivning av anläggningstillgångar	13			31,5			
Justering för överavskrivning	13			-3,5	-4,2		
Justering för gjorda avsättningar	14	-16,0	28,4	-16,0	28,4		
Justering för övriga ej likvidpåverkande poster	5			7,7	-22,0		
Medel från verksamheten före förändr. av rörelsekapital		152,3	120,2	234,7	134,2		
Ökning/minskning av kortfristiga fordringar	11	-26,2	-5,6	-37,3	4,2		
Ökning/minskning av förråd och lager	10	8,3	-14,5	8,3	-14,5		
Ökning/minskning av kortfristiga skulder	16	2,6	102,1	6,5	96,0		
Kassaflöde från den löpande verksamheten		137,0	202,2	212,2	220,0		
Investeringsverksamheten							
Bruttoinvestering i materiella anläggningstillgångar	6	-218,3	-118,9	-303,3	-174,3		
Försäljning av materiella anläggningstillgångar och utrangeringar		1,0		1,0			
Investeringsbidrag och investeringsinkomster	6	8,9	3,5	12,2	3,5		
Investering i finansiella anläggningstillgångar	9	-4,2	-25,0				
Kassaflöde från investeringsverksamheten		-212,5	-140,4	-290,1	-170,8		
Finansieringsverksamheten							
Nyupptagna lån	15	14,3	5,7	16,6	18,9		
Amortering av skuld	15	-30,7	-40,6	-30,7	-41,0		
Minskning av långfristiga fordringar	9	0,0	0,1	0,0			
Kassaflöde från finansieringsverksamheten		-16,4	-34,8	-14,1	-22,2		
Årets kassaflöde		-91,9	27,0	-91,9	27,0		
Likvida medel vid årets början		203,8	176,8	203,8	176,8		
Likvida medel vid årets slut		111,9	203,8	111,9	203,8		

BALANSRÄKNING		Belopp i mkr		KOMMUNEN		KONCERNEN	
	Not	2010	2009	2010	2009		
TILLGÅNGAR							
Immateriella anläggningstillgångar	7	0,6	0,9	0,6	0,9		
Summa immateriella anläggningstillgångar		0,6	0,9	0,6	0,9		
Mark, byggnader och tekniska anläggningar	8	1 256,9	1 123,6	2 130,9	1 946,6		
Maskiner och inventarier	8	86,5	84,7	216,0	212,9		
Summa materiella anläggningstillgångar		1 343,4	1 208,2	2 346,9	2 159,5		
Aktier och andelar	9	22,9	22,9	7,9	7,9		
Obligationer	9	29,2	25,0	29,2	25,0		
Långfristiga fordringar	9	0,8	0,8	0,8	0,8		
Uppskjutna skattefordringar					4,5		
Summa finansiella anläggningstillgångar		52,9	48,7	37,9	38,3		
Summa anläggningstillgångar		1 396,9	1 257,9	2 385,4	2 198,6		
Förråd och lager	10	21,2	29,5	21,2	29,5		
Kortfristiga fordringar	11	118,6	92,5	135,6	98,3		
Likvida medel	12	111,9	203,8	111,9	203,8		
Summa omsättningstillgångar		251,8	325,7	268,7	331,6		
Summa tillgångar		1 648,7	1 583,6	2 654,1	2 530,1		
EGET KAPITAL, AVSÄTTNINGAR, SKULDER							
Eget kapital	13	301,0	206,1	587,8	447,4		
– varav årets resultat		94,8	21,9	111,0	32,4		
Avsättningar för pensioner	14	681,1	697,0	682,2	698,2		
Avsättning skatteskuld obeskattade reserver				18,8	11,6		
Summa avsättningar		681,1	697,0	701,0	709,8		
Långfristiga skulder	15	250,1	266,5	895,1	909,2		
Kortfristiga skulder	16	416,6	414,0	470,2	463,7		
Summa skulder		666,7	680,5	1 365,3	1 372,9		
Summa eget kapital, avsättningar och skulder		1 648,7	1 583,6	2 654,1	2 530,1		
Ställda panter och ansvarsförbindelser							
Borgensförbindelser	17	75,2	76,6	15,2	16,6		
Donationsfonder		0,3	0,3	0,3	0,3		
Ställda panter							
Övriga ansvarsförbindelser	18	5,2	5,9	5,2	5,9		

EKONOMISKA BEGREPP

Resultaträkningen Sammanfattar årets kostnader och intäkter och visar årets resultat.

Avskrivning Minskning av det bokförda värdet av en anläggningstillgång.

Kommunalekonomisk utjämning Respektive sektors andel av kommunens skatteintäkter.

Kassaflödesanalys Hur årets drift-, investerings- och låneverksamhet påverkar rörelsekapitalet.

Balansräkning Visar den ekonomiska ställningen vid årets slut fördelat på tillgångar och skulder.

Anläggningstillgångar Fast och lös egendom som kommunen stadigvarande innehar, exempelvis värdepapper, fastigheter och anläggningar.

Omsättningstillgångar Tillgångar som man oftast räknar med att inneha kortare tid än ett år. Lös egendom som inte är anläggningstillgång.

Eget kapital Skillnaden mellan tillgångar och skulder, dvs den del som finansierats av egna resultatet.

Avsättningar En ekonomisk förpliktelse vars belopp eller förfallotidpunkt inte är helt bestämd.

Långfristiga skulder Skulder med löptider längre än ett år.

Kortfristiga skulder Lån och övriga skulder med en löptid av ett år eller kortare.

NOTER Belopp i mkr	KOMMUNEN		KONCERNEN	
NOT 1 Verksamhetens intäkter	2010	2009	2010	2009
Avgifter	121,7	123,3	121,7	123,3
Bidrag	115,7	106,8	115,7	106,8
Sålda tjänster	99,2	99,6	187,0	313,1
Övriga intäkter	78,7	42,2	231,4	42,2
Summa	415,3	371,9	655,8	585,4
NOT 2 Verksamhetens kostnader	2010	2009	2010	2009
Löner och övriga personalkostnader	-1 104,3	-1 102,6	-1 160,2	-1 135,5
Köpt verksamhet	-339,1	-307,9	-339,1	-443,9
Övriga kostnader	-332,6	-290,6	-442,9	-267,5
Summa	-1 775,9	-1 701,1	-1 942,2	-1 846,9
NOT 3 Skatteintäkter, kommunalek. utjämning mm	2010	2009	2010	2009
Skatteintäkter				
Preliminära skatteintäkter	1 353,7	1 380,2		
Slutavräkning	0,9	1,2		
Preliminär slutavräkning	15,5	-40,6		
Summa	1 370,0	1 340,8		
Kommunalekonomisk utjämning mm				
Inkomstutjämningsbidrag	77,5	81,5		
Kostnadsutjämningsavgift	-6,2	-0,3		
Regleringsavgift	0,0	-16,4		
Regleringsbidrag	8,7	0,0		
Bidrag för LSS-utjämning	8,0	4,5		
Bidrag för kommunal fastighetsavgift	51,0	49,9		
Tillfälligt konjunkturstöd	33,1	0,0		
Summa	172,2	119,2		
Summa skatteintäkter, kommunalekonomisk utjämning mm	1 542,2	1 459,9	1 542,2	1 459,9
NOT 4 Finansiella intäkter och kostnader	2010	2009	2010	2009
Finansiella intäkter				
Utdelning aktier	1,4	1,4		
Ränteintäkter	1,6	5,4	1,8	6,1
Övriga finansiella intäkter	1,7	2,4	3,7	3,8
Summa	4,7	9,2	5,5	9,9
Finansiella kostnader				
Räntekostnader	-9,6	-10,8	-35,7	-36,9
Ränta pensionsskuld	-7,6	-36,8	-7,6	-36,8
Övriga finansiella kostnader	-0,8	-0,6	-1,0	-0,6
Summa	-18,0	-48,2	-44,3	-74,3
NOT 5 Ej likvidpåverkande poster	2010	2009	2010	2009
Latent skatt obeskattade reserver			7,3	2,3
Förändring finansiella anläggningstillgångar			0,4	-24,3
Summa			7,7	-22,0

forts. NOTER Belopp i mkr		KOMMUNEN		KONCERNEN							
NOT 6 Nettoinvesteringar		2010	2009	2010	2009						
Bruttoinvesteringar		-218,3	-118,9	-303,3	-174,3						
Investeringsbidrag och investeringsinkomster		8,9	3,5	12,2	3,5						
Uppskrivning av anläggningstillgångar, Förbo AB				31,5							
Försäljning av anläggningstillgångar utrangeringar				1,0							
Summa		-209,3	-115,3	-258,6	-170,8						
NOT 7 Externt förvärv. immateriella anl. tillgångar		2010	2009	2010	2009						
Anskaffningsvärde		1,5	1,5	1,5	1,5						
Ackumulerade avskrivningar		-0,6	-0,3	-0,6	-0,3						
Ingående bokfört värde		0,9	1,3	0,9	1,3						
Årets investeringar		0,0	0,0	0,0	0,0						
Årets avskrivningar		-0,3	-0,3	-0,3	-0,3						
Summa programvarulicenser		0,6	0,9	0,6	0,9						
NOT 8 Materiella anläggningstillgångar		2010	2009	2010	2009						
Fastigheter och anläggningar											
Mark		53,4	47,5	53,4	47,5						
Verksamhetsfastigheter		872,6	845,0	872,6	845,0						
Fastigheter/anläggningar för affärsverksamhet		96,1	66,7	936,7	881,4						
Publika fastigheter		163,0	147,3	163	147,3						
Övriga fastigheter		0,0	0,4	0	25,4						
Pågående projekt		71,8	16,7	105,2							
Summa fastigheter		1 256,9	1 123,6	2 130,9	1 946,6						
Maskiner och inventarier											
Maskiner och inventarier		75,6	75,3	205,2	203,5						
Konstnärliga anläggningar		9,1	7,7	9,1	7,7						
Transportmedel		1,7	1,6	1,7	1,7						
Summa maskiner och inventarier		86,5	84,6	216,0	212,9						
HÄRRYDA KOMMUN	Mark	Verksamhetsfastigheter	Affärsfastigheter	Publika fastigheter	Fastigheter annan verksamhet	Maskiner och inventarier	Konstnärliga anläggningar	Transportmedel	Pågående projekt	Summa 2010	Summa 2009
IB Anskaffningsvärde	47,5	1 379,2	140,5	238,8	0,2	203,6	7,7	8,4	16,7	2 042,6	1 927,3
IB Ack avskrivningar		-534,2	-73,8	-91,6	-0,1	-128,0		-6,7		-834,3	-764,9
Ing. bokfört värde	47,5	845,0	66,7	147,3	0,0	75,6	7,7	1,6	16,7	1 208,2	1 162,4
Årets nettoinvesteringar	6,0	23,6	30,3	24,5		20,2	1,4	0,8	102,5	209,3	115,3
Årets försäljningar		-0,5								-0,5	
Årets avskrivningar		-43,0	-2,8	-6,9		-19,7		-0,7		-73,1	-69,5
Årets nedskrivningar											
Flyttningar, korrigeringar		47,5	1,8	-1,8						47,5	30,4
Utrangeringar						-0,5				-0,5	
Drifttagna projekt 2010									-47,5	-47,5	-30,4
Utg. bokfört värde	53,4	872,6	96,1	163,0	0,0	75,6	9,1	1,7	71,8	1 343,5	1 208,2

forts. NOTER Belopp i mkr	KOMMUNEN		KONCERNEN	
NOT 9 Finansiella anläggningstillgångar	2010	2009	2010	2009
Aktier, andelar och bostadsrätter	22,9	22,9	7,9	7,9
Obligationer	29,2	25,0	29,2	25,0
Långfristiga fordringar VA- och gatukostnadslån	0,8	0,8	0,8	0,8
Summa finansiella anläggningstillgångar	52,9	48,7	37,9	33,7
Aktier	17,5	17,5	2,6	2,6
varav Förorternas Bostads AB	8,0	8,0	0,0	0,0
varav Härryda Energi AB	7,1	7,1	0,0	0,0
varav Västtrafik AB	2,0	2,0	2,0	2,0
Andelar	5,3	5,3	5,3	5,3
varav Räddningstjänstförbund Storgöteborg	4,2	4,2	4,2	4,2
Summa aktier och andelar	22,8	22,8	7,9	7,9
NOT 10 Förråd och lager	2010	2009	2010	2009
Lager av byggklar mark	18,1	27,2	18,1	27,2
Förråd och lager	3,1	2,3	3,1	2,3
Summa	21,2	29,5	21,2	29,5
NOT 11 Kortfristiga fordringar	2010	2009	2010	2009
Kundfordringar	19,4	15,3	22,3	18,9
Förutbetalda kostnader	9,8	8,0		0,0
Upplupna intäkter	25,7	13,0		
Interimsfordringar			47,3	21,8
Diverse kortfristiga fordringar	63,6	56,1	64,6	57,0
Fordran skattekonto			1,4	0,6
Summa	118,6	92,5	135,6	98,3
NOT 12 Likvida medel	2010	2009	2010	2009
Postgiro	55,5	152,5		
Kassa	0,1	0,2		
Koncernkonto	-5,8	-9,9		
Kassa koncernkonto			49,8	142,8
Övriga banktillgodohavanden	62,1	61,0	62,1	61,0
Summa	111,9	203,8	111,9	203,8
NOT 13 Eget kapital	2010	2009	2010	2009
IB eget kapital	206,1	184,2	447,4	419,3
Årets resultat	94,8	21,9	111,0	32,4
Utdelning, HEAB och Förbo AB			-1,3	
Uppskrivna fastigheter Förbo AB			31,5	
Uppskjuten skatteskuld, ökning obesattade reserver			2,7	
Överavskrivning, HEAB			-3,5	-3,8
Överavskrivning, Förbo				-0,4
Summa utgående balans	301,0	206,1	587,8	447,4

forts. NOTER Belopp i mkr	KOMMUNEN		KONCERNEN	
NOT 14 Avsättningar inkl löneskatt	2010	2009	2010	2009
Ansvarsförbindelse intjänad före 1998, IB	624,8	606,8		
Försäkring IPR	0,0	0,0		
Ränteuppräkning	9,8	9,8		
Basbeloppsuppräkning	-1,9	31,6		
Pensionsutbetalningar	-23,7	-21,8		
Aktualisering	-3,6	1,9		
Bromsen	-6,1	0,0		
Övrig post	1,2	-3,5		
Ansvarsförbindelse intjänad före 1998, UB	600,4	624,8		
Pensionsavsättning intjänad fr o m 1998, IB	63,6	52,6		
Försäkring	0,0	0,0		
Ränteuppräkning	2,0	1,7		
Basbeloppsuppräkning	-0,6	2,3		
Nya utbetalningar	-2,4	-2,5		
Intjänad PA-KL	0,0	0,3		
Slutbetalning FÅP	0,3	1,9		
Intjänad Förmånsbestämd ålderspension	6,7	6,8		
Intjänad Särskild avtalspension	0,0	0,2		
Nya efterlevandepensioner	0,2	0,5		
Övrig post	-0,3	-0,2		
Pensionsskuldsberäkning för förtroendevalda	4,6	0,0		
Pensionsavsättning intjänad fr o m 1998, UB	74,0	63,6		
Särskilda avtalspensioner enligt överenskommelse, IB	8,6	3,6		
Ränteuppräkning	0,1	0,1		
Basbeloppsuppräkning	0,0	0,2		
Utbetalning ÖK-SAP	-3,5	-2,1		
Arbetstagare som pensionerats	3,3	1,6		
Ändrad samordning	0,2	0,0		
Tillkommande avsättning enligt särskilda avtal	-2,4	5,3		
Övrig post	0,4	0,0		
Särskilda avtalspensioner enligt överenskommelse, UB	6,7	8,6		
Summa avsättningar för pensioner	681,1	697,0	682,2	698,2

Aktualiseringsgrad per 2010-12-17: 80,0% (2009, 78)%

forts. NOTER	Belopp i mkr		KOMMUNEN		KONCERNEN	
NOT 15 Långfristiga skulder	2010	2009	2010	2009	2010	2009
Låneskuld						
Ingående skuld	266,5	301,4	909,2	931,3		
Nyupplåning under året	14,3	5,7	16,6	18,9		
Årets amorteringar	-30,7	-40,6	-30,7	-41,0		
Summa	250,1	266,5	895,1	909,2		
Varav anslutningsavgifter	45,1	31,5	45,1	31,5		
Kreditgivare						
Föreningssparbanken	0,0	30,0	0,0	164		
Kommuninvest	205,0	205,0	265,0	265		
Övriga	45,1	31,5	630,1	480,2		
Summa	250,1	266,5	895,1	909,2		
Låneskuldens struktur						
Andel som förfaller inom 1 år	0 %	13 %	30 %			
Andel som förfaller inom 1–4 år	76 %	34 %	62 %			
Andel som förfaller efter 4 år	24 %	53 %	8 %			
Andel lån med rörlig ränta	24 %	21 %	36 %			
Andel lån med fast ränta	76 %	79 %	64 %			
Genomsnittsränta	3,84 %	4,70 %				
NOT 16 Kortfristiga skulder	2010	2009	2010	2009		
Kortfristiga skulder inom koncernen	0,0	0,0				
Leverantörsskulder	103,0	69,3	124,6	85,8		
Moms och särskilda punktskatter	3,8	3,3				
Personalens skatter, avgifter och löneavdrag	22,7	23,9				
Övriga kortfristiga skulder	10,7	1,8	105,0	67,8		
Upplupna kostnader/förutbetalda intäkter	208,4	239,3	240,6	310,1		
Varav semester- och övertidsskuld	64,9	66,7				
Varav pensionskostnader inklusive särskild löneskatt	46,0	43,2				
Varav anslutningsavgifter	0,9	0,6				
Exploateringsverksamhet	68,0	76,3				
Summa	416,6	414,0	470,2	463,7		
NOT 17* Borgensförbindelser	2010	2009	2010	2009		
Kommunägda företag						
GRYAB AB	0,0	0,3	0,0	0,3		
Härryda Energi AB	60,0	60,0				
Räddningstjänsten Storgöteborg	7,3	7,6	7,3	7,6		
Renova	0,5	0,5	0,5	0,5		
Summa	67,8	68,3	7,8	8,4		
Föreningar						
Landvetter tennisklubb	2,5	2,5	2,5	2,5		
Pixbo tennisklubb	3,5	3,9	3,5	3,9		
Summa	5,9	6,4	5,9	6,4		
Egna hem och småhus	1,5	1,9	1,5	1,9		
Summa borgensförbindelser	75,2	76,6	15,2	16,6		
NOT 18** Ansvarsförbindelser	2010	2009	2010	2009		
Bankgaranti 580 000 euro	5,2	5,9	5,2	5,9		

* Härryda kommun har i augusti 1995 ingått en solidarisk borgen såsom för egen skuld för Kommuninvest i Sverige AB:s samtliga förpliktelser. Samtliga 255 kommuner som per 2010-12-31 var medlemmar i Kommuninvest har ingått likalydande borgensförbindelser. Mellan samtliga dessa kommuner har ingåtts ett avtal om hur ansvaret ska fördelas på varje medlemskommun vid ett eventuellt infriande av borgensansvaret. Principerna för denna fördelning sker efter en beräkningsmodell grundad på samtliga medlemskommuners respektive ägarandel i Kommuninvest. Härryda kommun hade vid årsskiftet 2010/2011 en ägarandel i Kommuninvest som uppgick till 0,42 procent.

** En bankgaranti är utfärdad på NordPool AS med 580 000 Euro till en kurs av 9,002 motsvarande 5 221 160 kr.

Va-verksamhetens resultaträkning, balansräkning och noter

RESULTATRÄKNING	Belopp i tkr	Not	2010-12-31	2009-12-31
Verksamhetens intäkter		1	43 159	42 658
Verksamhetens kostnader		2	-41 156	-40 021
Avskrivningar		3	-3 547	-3 328
Verksamhetens nettokostnader			-1 544	-691
Finansiella intäkter		4	1 006	988
Finansiella kostnader				
Resultat före extraordinära poster			-538	297
Extraordinära intäkter				
Extraordinära kostnader				
Årets resultat			-538	297

En ny lag om vattentjänster (SFS 2006:412) trädde i kraft 1 januari 2007. Lagen ställer krav på att vattenverksamheten särredovisas och att särskild balans- och resultaträkning upprättas. En fullständig redovisning görs i en särskild handling: Verksamheten för vattentjänster Årsredovisning 2010.

BALANSRÄKNING	Belopp i tkr	Not	Bokslut 2010	Bokslut 2009
Tillgångar				
Mark, fastigheter för affärsverksamheter			88 348	63 073
Maskiner och inventarier			4 031	4 379
Summa anläggningstillgångar		5	92 379	67 452
Fordringar			0	3 124
Summa omsättningstillgångar		6	0	3 124
Summa tillgångar			92 379	70 576
Eget kapital och skulder				
Eget kapital		7	6 851	7 389
– varav årets resultat			-538	297
Långfristiga skulder		8	84 580	62 554
Kortfristiga skulder		9	948	633
Summa skulder			85 528	63 187
Summa eget kapital och skulder			92 379	70 576

NOTER	Belopp i tkr	2010	2009	NOTER	Belopp i tkr	2010	2009
1. Verksamhetens intäkter		43 159	42 658	Affärsfastigheter		88 349	63 074
Brukningavgifter		42 128	41 847	Publika fastigheter		-1	-1
Övriga intäkter		1 031	811	Maskiner och inventarier		4 010	4 331
2. Verksamhetens kostnader		41 156	40 021	Transportmedel		21	48
Entreprenad-köp av verksamhet		17 223	18 412	6. Fordringar		0	3 124
Personalkostnader		9 210	8 038	Kundfordringar i kommunens debiteringssystem		0	3 124
Övriga kostnader (konsulter, el, förbrukningsmaterial m m)		14 723	13 571	7. Eget kapital		6 851	7 389
3. Avskrivningar		3 547	3 328	Verksamhetens resultatfond där överskott i resultaträkningen fonderas		6 851	7 389
Affärsfastigheter		2 583	2 419	8. Långfristiga skulder		84 580	62 554
Publika fastigheter		0	0	Lån från kommunen		41 302	31 031
Maskiner och inventarier		936	867	Kvarvarande skuld avseende anläggningsavgifter		43 278	31 523
Transportmedel		28	42	9. Kortfristiga skulder		948	633
4. Finansiella intäkter		1 006	988	2010 års periodiserade anläggningsavgifter		913	633
Ränta på ej resultatförda anläggn avgifter		1 006	988	Kunder		35	0
5. Verksamhetens anläggningar							
Materiella anläggningstillgångar		92 379	67 452				

STÖRRE INVESTERINGSPROJEKT Belopp i tkr

	BUDGET 2010		UTFALL 2010		Budget- avvikelse	P= Pågående A= Avslutat
	Inkomst	Utgift	Inkomst	Utgift	Netto	
Utbyggnad av förskoleverksamhet		2 106		1 677	429	P
Reinvestering och inventarier grundskola		5 232		4 805	427	P
Inventarier ungdomsgymnasium		2 690		1 612	1 078	P
Fotbollsplanläggning i Landvetter		8 917			8 917	P
Övrigt utbildning och kultur		5 337		3 830	1 507	
Summa utbildning och kultur	0	24 282	0	11 924	12 358	
Utbyte enligt lokalresursplan		1 200		1 382	-182	A
Övrigt socialtjänst		4 115		1 112	3 003	
Summa socialtjänst	0	5 315		2 494	2 821	
Upphämtning, upprustning samt anpassning av Mölndalsåns funktion för att förhindra framtida översvämningar bl a Alhagsbron, Mölnlycke, fördjupning av ån i Mölnlycke och Landvetter samt prognosstyrt regleringssystem m m.	1 000	6 744	5 374	1 828	9 290	P
Bråta, ny cirkulationsplats, gång- och cykelväg		5 262		8 318	-3 056	P
Utbyggnad Bråta, ombyggnation av infart, gång- och cykelväg, utbyggnad mm enligt plan		3 363		2 808	555	P
Förbindelselänk i samband med Hindås samhällsutveckling mellan Häggsjöhultsvägen och Slalomvägen samt anslutning Slalomvägen Gamla riksväg 40		3 000		3 000		A
Belysning		3 156		1 042	2 114	P
Nya Landvetter centrum		6 000		3 173	2 827	P
Upprustning Råda torg		4 000		5 280	-1 280	P
Medel för investeringar på vatten- och avloppsverk		7 128		5 087	2 041	P
Investeringar på befintliga VA-ledningar		6 000		5 835	165	A
Övrigt samhällsbyggnad		33 030	3 551	36 940	-359	
Summa samhällsbyggnad	1 000	77 683	8 925	73 311	12 297	

forts. STÖRRE INVESTERINGSPROJEKT Belopp i tkr

	BUDGET 2010		UTFALL 2010		Budget- avvikelse	P= Pågående A= Avslutat
	Inkomst	Utgift	Inkomst	Utgift	Netto	
Ej placerad förskola Mölnlycke avdelning I		9 623			9 623	A
Omlädningsrum Rävlandaskolan tillbyggnad		1 002		627	375	P
Krokens förskola		22 000		17 026	4 974	P
Rävlandaskolan om- och nybyggnad		4 075		1 805	2 270	P
Mystens förskola		5 650		4 245	1 405	A
Fagerhults förskola etapp 1, 2		3 564		198	3 366	P
Norra Landvetter omlädningsbyggnad		5 148		4	5 145	P
Smedjebackens förskola				329	-329	A
Hindås idrottshall		33 586		8 487	25 099	P
Markarbeten för Fagaredsvallen och tennisklubbens hall		2 000			2 000	P
Hönekulla by, särskilt boende, 40 lägenheter		73 497		56 777	16 720	P
Hjortens gruppbostad och daglig verksamhet, 5 lägenheter		12 889		8 695	4 194	P
Mölnlycke daglig verksamhet		15 015		8 798	6 217	P
Solstensärdets träningsboende		1 604		98	1 506	P
Solsten underhåll kontor och personalutrymmen		8 448		6 094	2 354	P
Konstnärlig utsmyckning		890		890		A
Verksamhetsanpassning		2 000		520	1 480	A
Ombyggnad kök		3 000		1 940	1 060	P
Energieffektivisering		11 314		6 919	4 395	P
Säkerhetslarm		1 000		944	56	
IT		5 100		2 949	2 151	A
Övrigt teknik och försörjningsstöd		3 702		2 767	934	
Summa teknik och försörjningsstöd	0	225 107	0	130 112	94 995	
Konstnärlig utsmyckning		3 339			3 339	P
Övrigt administrativt stöd		320		415	-95	
Summa administrativt stöd	0	3 659	0	415	3 244	
Totalt kommunen	1 000	336 046	8 925	218 256	125 715	

EXPLOATERINGSVERKSAMHET

Sektor för samhällsbyggnad, tkr

Bokslut 2010-12-31

Namn	Beskrivning/Status		Budget 2010	Bokslut 2010-12-31		Resultat-redovisning
				IB 2010	UB 2010	
Fläskebo	Pågående försäljning av byggklar mark	Inkomst		47 196	47 196	
		Utgift		25 065	25 102	
		Netto	0	-22 131	-22 094	0
Hindås industriområde	Pågående försäljning av byggklar mark	Inkomst		1 287	1 287	
		Utgift		329	322	
		Netto	0	-958	-965	0
Företagsparken Solsten	Pågående försäljning av byggklar mark	Inkomst		43 020	43 020	
		Utgift		25 483	26 190	
		Netto	0	-17 537	-16 830	0
Företagsparken II	Pågående försäljning av byggklar mark	Inkomst	2 000	31 701	32 031	
		Utgift		27 182	27 343	
		Netto	-2 000	-4 519	-4 688	0
Nysäter	Slutredovisad 2010	Inkomst	2 000	64 046		64 918
		Utgift		35 194		30 435
		Netto	-2 000	-28 852	0	-34 483
Långetjärnshöjd	Pågående utbyggnad av gator och va	Inkomst	16 000	32 297	76 725	
		Utgift		37 457	54 185	
		Netto	-16 000	5 160	-22 540	0
Tamburinvägen	Avslutas 2010	Inkomst	0	0		
		Utgift		0		98
		Netto	0	0	0	98
Hönekulla by	Byggstart gator och va	Inkomst			15	
		Utgift		1 815	3 951	
		Netto	0	1 815	3 936	0
Björrod E	Pågående försäljning av byggklar mark	Inkomst		6 626	13 864	
		Utgift		11 103	14 003	
		Netto	0	4 477	139	0
Östra Önneröd	Avslutas 2010	Inkomst				
		Utgift				1 907
		Netto	0	0	0	1 907
Björkåsen	Pågående försäljning av byggklar mark	Inkomst	1 000	2 763	3 231	
		Utgift		4 024	4 054	
		Netto	-1 000	1 261	823	0
Norra Önneröd	Planerad byggstart 2011	Inkomst		443	1 404	
		Utgift		4 703	5 186	
		Netto	0	4 260	3 782	0
Landv. Backa	Planläggning pågår	Inkomst				
		Utgift		1 500	1 939	
		Netto	0	1 500	1 939	0
Nya Landv Centrum	Byggstart 2011	Inkomst				
		Utgift		1 016	1 021	
		Netto	0	1 016	1 021	0

forts. EXPLOATERINGSVERKSAMHET

Sektor för samhällsbyggnad, tkr

Bokslut 2010-12-31

Namn	Beskrivning/Status		Bokslut 2010-12-31			Resultatredovisning
			Budget 2010	IB 2010	UB 2010	
Grönsångarvägen	Planläggning pågår	Inkomst				
		Utgift			1 228	
		Netto	0	0	1 228	0
Älmhult Skridskovägen	Slutredovisas 2010	Inkomst		5 238		6 326
		Utgift		3 548		3 820
		Netto	0	-1 690	0	-2 506
Börjesgården	Pågående försäljning av byggklar mark	Inkomst	2 500	25	4 179	
		Utgift	2 000	2 766	3 976	
		Netto	-500	2 741	-203	0
Björkängsvägen Hällingsjö	Pågående försäljning av byggklar mark	Inkomst	1 000	4 232	4 252	
		Utgift		3 619	3 614	
		Netto	-1 000	-613	-638	0
Kroken, Mölnlycke	Avslutas 2011	Inkomst		94	3 022	
		Utgift		3 394	3 488	
		Netto	0	3 300	466	0
Fagervallen Hindås, bostäder (f.d.Älmhult II)	Utbyggnad gator och va pågår.	Inkomst	5 000			
		Utgift	6 000	1 383	4 456	
		Netto	1 000	1 383	4 456	0
Nya Mölnlycke centrum 3	Planläggning pågår	Inkomst	1 000	0		
		Utgift	1 000	325	354	
		Netto	0	325	354	0
Slutredovisade områden	Avslutas årligen	Inkomst				
		Utgift	0			277
		Netto	0	0	0	277
Bårhults företagspark	Planarbete pågår	Inkomst				
		Utgift	15 000			
		Netto	15 000	0	0	0
Summa netto, inkl ränta			-6 500	-49 062	-49 814	-34 707

Redovisningsprinciper

Härryda kommun följer i allt väsentligt Lagen om kommunal redovisning, rekommendationer från Rådet för kommunal redovisning (RKR), och följer god redovisningssed. Några få undantag förekommer.

Kommunen

Anläggningstillgångar

Anläggningstillgångar har i balansräkningen tagits upp till anskaffningsvärdet reducerad med eventuella investeringsbidrag samt med avdrag för avskrivningar. För att aktiveras som investering måste anläggningstillgången ha en livslängd på minst tre år och anskaffningsvärde över 20 tkr. Avskrivningar och internränta bokförs den månad investeringen aktiveras. Linjär avskrivning tillämpas och sker i enlighet med den beräknade ekonomiska livslängd som anges i tabellen nedan. Inköp av datorer redovisas som korttidsinventarier och kostnadsförs direkt i samband med anskaffningen.

Från och med 2007 redovisas åtgärder på uttrangerade eller helt avskrivna åtgärder som en investering. Även utgifter för åtgärder på befintligt nät, som ökar befintlig tillgångs kapacitet, kvalitet eller som i övrigt kan anses likställas med en nyinvestering redovisas som en investering.

Avskrivningstider	
Mark, kulturbyggnader	0 år
Verksamhets- och publika fastigheter	10–33 år
Affärsfastigheter	20–50 år
Övriga fastigheter	20–33 år
Maskiner, inventarier och IT-utrustning (exkl datorer)	3–10 år
Bilar och övriga transportmedel	5–10 år
Immateriella anläggningar	5 år
Konstnärlig utsmyckning	0 år

Exploateringsstillgångar

Byggklar mark klassificeras som omsättningstillgång och i värdet inräknas såväl inköpsutgifter samt övriga tidigare nedlagda utgifter. Från och med 2009 påförs ränta årligen exploateringsverksamheten som avräknas finansförvaltningen. Först när exploateringsprojektet slutredovisas redovisas kostnader och intäkter på resultaträkningen, vilket avviker från RKR 18 och 11.1 samt RKR:s vägledning för markexploatering.

Redovisning av skatteintäkter

Redovisning och periodisering av skatteintäkter sker i enlighet med RKR nr 4.2. Det innebär att årets bokslut innehåller definitiv slutavräkning för 2009 och en preliminär slutavräkning för 2010 enligt prognos från Sveriges kommuner och landsting. Den kommunala fastighetsavgiften periodiseras till det år intäkten hänför sig.

Intäkter från avgifter, bidrag och försäljning

Årets anslutningsavgifter har intäktsförts i samma takt som avskrivningar görs på de investeringar som anslutningsavgifterna bidragit till att finansiera. Fr o m bokslut år 2007 bokförs nästkommande års periodiserade anslutningsavgifter som en kortfristig skuld, resterande års skuld klassificeras som en långfristig skuld. Investeringsbidrag redovisas så att de reducerar det bokförda värdet, vilket innebär att kommunen avviker från rekommendation RKR nr 18. Avviker från rekommendationen gör även redovisning av gatukostnadsersättning som påförs exploateringsprojektet. Så gör även flyktingbidrag som intäktsförts det år det utbetalas. Övriga avgifter och driftbidrag periodiseras på aktuell period.

Pensioner

Härryda kommun redovisar från och med bokslut 2006 enligt den så kallade fullfonderingsmodellen, vilket strider mot gällande lagstiftning. Motivet är att ge en mer rättvisande bild av kommunens finansiella ställning och utveckling samt att minska den framtida belastningen på kommunen då utbetalningarna av pensioner ökar. Modellen innebär att pensionsåtagandet redovisas i balansräkningen som en avsättning samt att hela den årliga förändringen resultatförs. Löneskatten ingår i pensionsskulden. Ränta och basbeloppsuppräknings redovisas som finansiell kostnad. Pensionsskuld avseende avgiftsbestämd ålderspension, som kommer att utbetalas mars 2011 har bokats som en kortfristig skuld i 2010 års bokslut. Visstidspensioner beräknas utifrån tecknade pensionsavtal. För aktiverade pensionsavtal ingår ränta och basbeloppsuppräknings enligt beräkningar hos kpa, medan övrig del inte har påförts ränta och basbeloppsuppräknings. Tecknade avtal enligt Alternativ kap-kl och Lönevaxling till pen-

sion redovisas från 2009 som pensionsförsäkringsavgifter för enskilda arbetstagare. RKR har i december 2007 rekommenderat kommunen att använda beräkningsmodellen RIPS07, som därmed ersätter P-finken. Från och med årets bokslut redovisar kommunen pensionsskuld för två förtroendevalda, som inte ingår i den ordinarie pensionskultsberäkningen från KPA. Ingen del av pensionsavsättningen har försäkrats bort.

Öppet för externa transaktioner

Kommunens redovisning har varit öppen för externa transaktioner till den 10 januari 2011. Därefter har kostnader och intäkter överstigande 50 tkr hänförs till redovisningsåret.

Särredovisning av VA-verksamheten

En ny lag om vattentjänster (SFS 2006:412) trädde i kraft 1 januari 2007. Lagen ställer krav på att vattenverksamheten särredovisas och att särskild balans och resultaträkning upprättas. En fullständig redovisning görs i en särskild handling "Verksamheten för vattentjänster Årsredovisning 2010". En sammanställning görs även i denna årsredovisning, se sidan 49.

Leasing

Leasingavtal skall enligt rekommendation nr 13.1 klassificeras och redovisas som operationellt och finansiellt avtal, varav finansiell leasing redovisas som en tillgång i balansräkningen. Kommunens samtliga leasingavtal klassificeras som operationella och har inga väsentliga leasingavtal. Kommunen avviker från rekommendation enligt RKR nr 13.1.

Redovisning av lånekostnader

Härryda kommun tillämpar huvudmetoden i enlighet med RKR:s rekommendation nr 15.1.

Jämförelsestörande post 2010

I Härryda kommuns bokslut finns inga jämförelsestörande poster.

Sammanställd redovisning

De företag som ingår i den sammanställda redovisningen är där Härryda kommun har en ägarandel som lägst uppgår till 20 procent. Enligt Rådet för kommunal redovisning rekommendation 8.2 har kommunen skyldigheten att från och med 2009 upprätta sammanställd redovisning; om kommunens andel av de kommunala koncernföretagens omsättning uppgår till fem procent eller mer av kommunens skatteintäkter och generella statsbidrag, eller om kommunens andel av de kommunala koncernföretagens balansomslutning uppgår till fem procent eller mer av kommunens balansomslutning. Inget av dessa villkor är uppfyllda och därmed faller kravet på kommunens skyldighet att inkludera ytterligare bolag i den sammanställda redovisningen.

Den sammanställda redovisningen för kommunkoncernen har upprättats enligt förvärvsmetoden med proportionell konsolidering. Härryda kommuns bokförda värden på aktier i dotterbolagen har eliminerats mot dotterbolagens egna kapital. Endast Härryda kommuns ägda andel av dotterbolagens intäcks- och kostnadsposter respektive tillgångs- och skuldposter ingår i sammanställningen. Interna transaktioner av väsentlig betydelse har eliminerats.

Miljöredovisning

Miljöredovisningen 2010 följer rubrikerna energi, trafik, boende, delaktighet och naturen. Till varje område redovisas några viktiga händelser och åtgärder och ett antal nyckeltal följs upp.

Inledning

Till nyckeltal som årligen följs upp visar en symbol om arbetet går åt rätt håll och tillräckligt snabbt.

- 😊 En glad min – när vår bedömning är att arbetet går åt rätt håll och tillräckligt snabbt.
- 😐 En tveksam min – när vår bedömning är att arbetet går åt rätt håll och men för långsamt.
- 😞 En sur min – när vår bedömning är att arbetet är går åt fel håll eller saknas helt.

Miljöredovisningen i år är en kortversion. Miljöredovisningen 2009 rekommenderas för den som vill veta mer om miljö tillståndet i kommunen. En fullständig miljöredovisning görs vart fjärde år.

Energi

Programmet "Uthållig kommun – med energin som språngbräda" har lett vidare till ett energieffektiviseringsprojekt i samarbete med Bollebygd och Marks kommuner.

Energi	
Område	Nyckeltalsuppföljning
Klimatrankning av Sveriges kommuner	Härryda kommun kom på 51 plats i den klimatrankning som Svenska Naturskydds-föreningen genomförde 2010. 2007 placerades sig kommunen på plats 26. 😞
Uppvärmning av kommunens lokaler	2009 stod olja för 7 procent av uppvärmningsbehovet, el för 10 procent, värmepump för 14 procent och fjärrvärme för 60 procent. Fördelningen är i princip oförändrad mot året innan. Källa: Fastighetsfunktionen, Härryda kommun 😊

ENERGIPOLITISKA MÅL

- Kommunen främjar och arbetar för omställning till ett långsiktigt hållbart samhälle.
- Kommunens energipolitik bidrar till att minska skadliga utsläpp till mark, luft och vatten.
- Kommunens energiförsörjning är miljöanpassad, trygg och säker.

Kommunfullmäktige 2010-03-22

Boende och delaktighet

Härryda kommun diplomerades till en Fairtrade City den 31 augusti på Råda säteri i Mölnlycke. En styrgrupp ansvarar för att kontinuerligt utvärdera hur uppsatta kriterier efterlevs. Styrgruppen är representerad av aktörer från näringslivet, handeln, civila sektorn, politiker och kommunen.

Boende och delaktighet

Område	Nyckeltalsuppföljning
SCBs medborgarundersökning 2010 "Vad tror eller tycker du om kommunens insatser för att kommuninvånarna ska kunna leva miljövänligt?"	Betygsindexet på denna fråga blev 6,3 vilket är 0,4 högre än medelvärdet bland deltagande kommuner. En bidragande orsak kan vara den miljökalendern som årligen skickas till samtliga hushåll. Miljökalendern firar tioårsjubileum 2011 med temat Tolv röster om miljön. En annan orsak kan vara den kompostkampanj där hushållen kunde köpa varmkompost och kompostkvarn till ett bra pris. 😊
Vattenproduktion	Vattenproduktionen per invånare är ca 150 liter, vilket är oförändrat mot 2009. En vattenförsörjningsplan är antagen. Källa: VA-verksamheten, Härryda kommun 😊
Insamlad mängd hushållsavfall	2010 samlades 192 kg hushållsavfall per invånare, vilket är lägre än under den högsta nivån som var under 2006 till 2008. 😐
Miljöcertifierade/miljödiplomerade företag	14 miljödiplomerade företag fanns 2010 vilket är två mer än toppnoteringen föregående år. Källa: Göteborgs stad 23 företag har ISO 14001. Under 2000-talet har en konstant ökning skett. Källa: www.certifiering.nu 😊
Skolor med "Grön Flagga"	2010 fanns 15 skolor och förskolor med Grön Flagga, vilket är en mer än föregående år. Källa: Håll Sverige Rent 😊



Härryda kommun – en Fairtrade City.
Kommunallråd Annette Eiserman Wikström och projektledare Pia Essunger är glada över diplomeringen.

Det bästa med tävlingen
var att jag fick pappa
att cykla till jobbet.

Sagt av elev i tävlingen
"På egna ben"

Trafik

Under året har två fordonsgasstationer byggts, en vid Landvetter flygplats och en vid Mölnlyckemotet. I Landvetter är det klart att ett nytt resecentrum ska byggas och en motorväghållplats är invigd.

Ungefär 350 elever från olika skolor i Härryda kommun har under hösten deltagit i tävlingen "På egna ben". Barnen samlade poäng genom att gå eller cykla till skolan. Dessutom kunde eleverna få extrapoäng om föräldrarna gick, cyklade eller åkte kollektivt till sina jobb. Syftet med tävlingen är att minska biltrafiken runt skolorna samtidigt som eleverna får mer motion och lär sig mer om miljö- och trafikfrågor.

Trafik

Område	Nyckeltalsuppföljning
Bilnehav och körsträckor	466 bilar per 1000 invånare finns i Härryda kommun 2009, vilket är oförändrat mot föregående år. Körsträckan har minskat något per invånare. 2009 körs 711 mil per invånare mot 737 mil per invånare 2008. I regionen och riket har minskningen varit ännu större. Källa: SCB 
Andel miljöfordon av nyregistrerade fordon	2009 fanns 793 registrerade bilar som drivs med antingen etanol, gas eller med någon annan form av hybridmotor. Det är en ökning med 225 bilar mot 2008. Källa: SCB 
Resande med kollektivtrafik	Anställda i Härryda kommun har möjlighet att hyra en miljöbil. 2010 levererades 7 bilar, 2009 13 bilar och 2008 22 bilar. Källa: Miljöbilscentralen 
Cykelbanor	Trafiken mellan Landvetter och Göteborg har utökats till 8 turer i timmen i "högtrafik" från december 2010. Kollektivtrafikresandet fortsätter att öka. Antalet resor var 3 650 000 enkelresor, vilket är en ökning med ca 4,2 procent. Källa: Trafikverksamheten, Härryda kommun 



Miljökalender 2011 med tema
Tolv röster om miljön.

Naturen



Stigfinnare.

Med hjälp av Härryda kommuns Guide till naturen kan kommuninvånarna finna nya smultronställena. Läs mer på sista uppslaget i årsredovisningen.

Naturen



Område	Nyckeltalsuppföljning
Naturvårdsprojekt	Fyra kommunala naturvårdsprojekt har slutförts under året, Ridstigar i Tahult, Fokus Wendelsberg del 2 och Guide till naturen och naturvårdsplan.  Naturvårdsplanen beskriver värdefulla naturområden och har haft samråd med förslag till ny översiktsplan. Restaurerade fiskevägar i Storån är invigda. Målet är att få tillbaka den vandrande fisken. Laxen ska kunna återvända till Storån. Flodpärlmusslan ska kunna föröka sig och ålarna vandra utan hinder. För att uppnå detta arbetar två länsstyrelser och fyra kommuner tillsammans.
Naturinformation	En naturguide med tips på 20 utflyktsmål har skickats till samtliga hushåll. 



Foto: Karin Meyer

Restaurerade fiskevägar i Storån. Länsöverdirektör Göran Bengtsson tackar av den nya skylt som ska "hjälpa" fiskarna att hitta rätt väg.

Folkhälsoarbete – med fokus på alkohol

Vart fjärde år presenteras ett välfärdsbokslut som beskriver utvecklingen av välfärden i kommunen. De år som välfärdsbokslutet inte sammanställs presenteras istället valda delar av folkhälsoarbetet. I år presenteras ett urval av det alkoholförebyggande arbetet.



Härryda kommun medverkar till att skapa opinion och debatt kring riskerna med alkohol och narkotika samt arbetar för att höja debutåldern för alkoholkonsumtion.

Kommunstyrelsen 2010

Ungdomars alkoholvanor

På uppdrag av folkhälsorådet genomfördes en alkohol- och drogvaneundersökning bland ungdomar i årskurs 9 samt år 2 på gymnasiet våren 2010. Undersökningen visade bland annat att andelen alkoholkonsumenter i årskurs 9 har minskat sedan undersökningen genomfördes år 2003, särskilt bland pojkarna. Ungdomarna i Härryda kommun dricker dock i högre utsträckning än ungdomarna i övriga riket.

Resultatet av undersökningen har presenterats för politiker, tjänstemän och föräldrar. Undersökningen i sin helhet kan hämtas från harryda.se, sök på *drogvaneundersökning*.

LUMA

Kommunen har under 2009-2010 ingått i det nationella LUMA-projektet med syfte att stärka det alkoholförebyggande arbetet i kommunen med fokus på opinionsbildning, tillgänglighetsbegränsning och föräldrastöd. Projektet har framförallt bidragit till en intensifiering i arbetet med att uppmuntra en restriktiv attityd bland vuxna vad gäller ungdomars alkoholkonsumtion.

Opinionsbildning

Ett aktivt opinionsarbete kring alkohol har pågått under året. Kommunen har deltagit i kampanjerna Störa langningen och Tänk Om! Syftet med kampanjerna har varit att påverka föräldrars attityd till att förse ungdomar med alkohol men också att tipsa polisen vid kändedom om langning. Kampanjerna har bland annat kompletterats med artiklar och annonser i lokalpress, annonspelare i centrala Mölnlycke, Viktiga Vuxnas nyhetsbrev och brev hem till samtliga föräldrar med barn i årskurs 8 och 9.

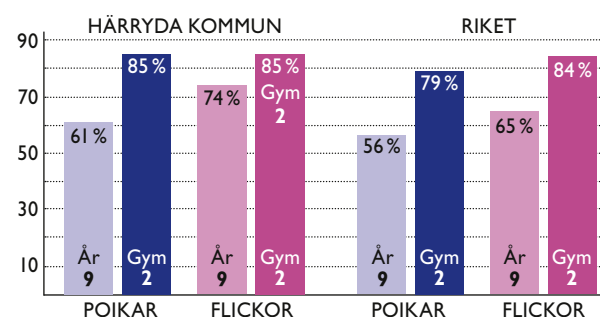
Föräldrastöd

Föräldrar har en viktig roll för att påverka ungdomars alkoholkonsumtion. Genom det generella föräldrastödsarbetet som kommunen erbjuder ges möjlighet till stöd för alla föräldrar under hela barnets uppväxttid från graviditet tills barnet gått ut gymnasiet. Några av de föräldrastödsinsatser som erbjudits under året är

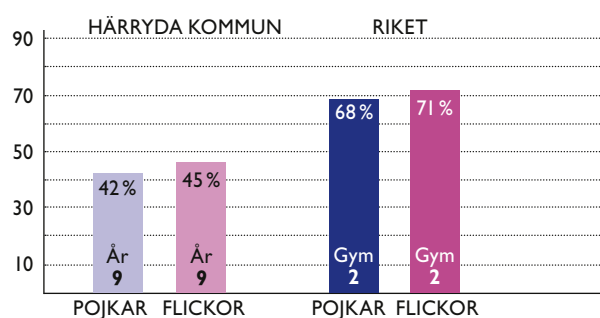
Föräldraträffar inom förskolan, aktiva föräldramöten, föräldrautbildning, PREP (friskvård för parrelationen) samt föreläsningar. Läs mer på harryda.se/viktigavuxna.

Mer information om folkhälsoarbetet 2010 finns i dokumentet Verksamhetsberättelse Folkhälsorådet 2010 som kan hämtas från harryda.se.

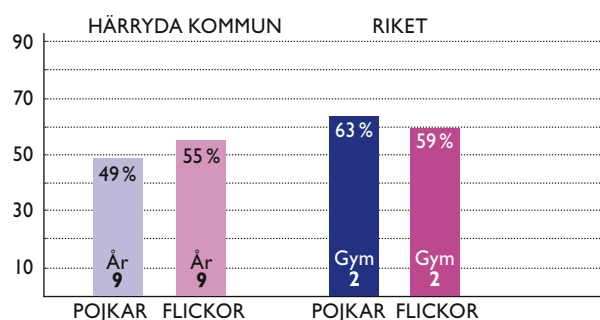
Andel alkoholkonsumenter



Andel som tycker det är ganska lätt/lätt att få tag i alkohol*



Andel som blir bjudna på alkohol* hemma



*Med alkohol avses starköl, stark cider eller alkoholisk.

Revisionsberättelse



REVISIONSBERÄTTELSE FÖR 2010

Vi har granskat kommunstyrelsens och nämndernas verksamhet under 2010. Det har dock noterats att samtliga nämnders verksamhet inte återrapporteras i årsredovisningen. Granskningen har utförts enligt kommunallagen, god revisionsred i kommunal verksamhet och kommunens revisionsreglemente.

Vi har granskat den sammanställda redovisningen som baseras på bolagens preliminära bokslut.

Våra synpunkter framgår av upprättad revisionsrapport avseende årsredovisning 2010, av övrig granskning och av under året avlämnade rapporter. I revisionsarbetet har vi biträtt av PwC.


Vi bedömer att

- resultatet är förenligt med de finansiella mål om god ekonomisk hushållning som fullmäktige beslutat om.
- samtliga verksamhetsmål för god ekonomisk hushållning uppfylls i allt väsentligt.
- kommunens årsredovisning i allt väsentligt uppfyller kraven på rättvisande räkenskaper och är upprättad enligt god revisionsred. Vid de fall kommunen avviker från gällande lagstiftning och rekommendationer redovisas det på ett öppet sätt.

Vi tillstyrker att kommunstyrelsen och nämnderna samt de enskilda förtroendevalda i dessa organ beviljas ansvarsfrihet för 2010.

Vi tillstyrker att kommunens årsredovisning godkännes.

Mölnlycke den 7 mars 2011


Ingrid Düwe


Kjell Ardhede


Peter Wågsjö


Anders Fredriksson


Allan Andersson


Håkan Persson


Ing-Britt Magnusson

Bilaga: Granskning av årsredovisning 2010

Lekmannarevisorernas granskningsrapporter om de kommunala bolagen avlämnas i särskild ordning.

Upptäck naturen i vår kommun

Härryda kommun är rik på naturupplevelser och vi arbetar för att det ska fortsätta vara så. Skog, odlingsbygd, sjöar och strömmande vatten – allt det där finns i vår kommun. Här tipsar vi om 20 utflyktsmål, hämtade ur Guide till naturen. Områdenas numrering följer den bokstavsordning som finns i naturguiden. Välkommen ut i naturen!

TAHULT
Ridstigen tar dig ut i blåbärsskogen.
Foto: Emma Nevander.



14 RÅSTJÄRNSSKOGEN & STENTJÄRNARNA
Gammelskog bjuder på stillhet och tystnad.



4 GALLHÅLANS NATURRESERVAT
Vandra bland ekar och örter.
Foto: Emma Nevander.



DELSJÖMRÅDETS NATURRESERVAT
Frisk luft och sköna utsikter.



1 BRÅTASKOGEN
Här kan du få vildmarkskänsla trots närheten till stan.



19 WENDELSBERGS FRILUFTSOMRÅDE
Både anlagd och vild natur i Wendelsbergsparken.



RÅDASJÖNS NATURRESERVAT
Rådasjön – en oas under alla årstider.



11 PIXBO HERRGÅRD OCH DAMMAR
Gamla dammar är ett kulturarv i trakten.



HÅRSSJÖN OCH RAMBO MOSSE
Pippi på fåglar?
Foto: Harald Hasselblad.



3 FINNSJÖMRÅDET
Här kan du både fika och basta med dopp.



20 YXSJÖN
Ostörd natur i gammelskogen runt Yxsjön.



Under hösten 2010 fick alla invånare ett eget exemplar av Guide till naturen i brevlådan. I guiden kan du läsa om områdenas värden, hur man tar sig dit, eko från förr och andra tips. Guiden tar även upp frågor kring naturskydd och allemansrätten. På harryda.se kan du också läsa mer om områdena. Guiden finns även att hämta i kommunhuset vid Råda torg i Mölnlycke och på våra bibliotek.



HELGERED
Modernt kulturlandskap med gamla anor.
Foto: Julia Vasilis.



6



10

MÖLNDALSÅN
Fågeledorado i Mölndalsåns dalgång.
Foto: Emma Nevander.



16

STORA HÄRSJÖN OCH TVÄRÅN
Vandra mellan sjöar, lyssna på fåglarna. Foto: Kåre Ström.



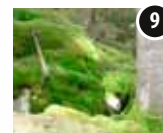
12

RISBOHULTS NATURRESERVAT
Rikskog med flera hotade arter.



7

HINDÅS ISÄLVSAVLAGRING
Arvet efter istiden.
Foto: Helena Bevéngut-Lasson.



9

KLIPPANS NATURRESERVAT
Åldriga granar och mjuka mossor i gammelskogen.
Foto: Peter Wirdenäs.



17

STORÅNS DALGÅNG
Höga naturvärden i odlingslandskapet.



15

STORA HÅLTET
Gör en tidsresa utanför allfarvägen.



5

GINGSJÖN OCH GISSLEBÄCKEN
Vatten berikar livet runt Gisslebäcken.
Foto: Sören Skålberg.

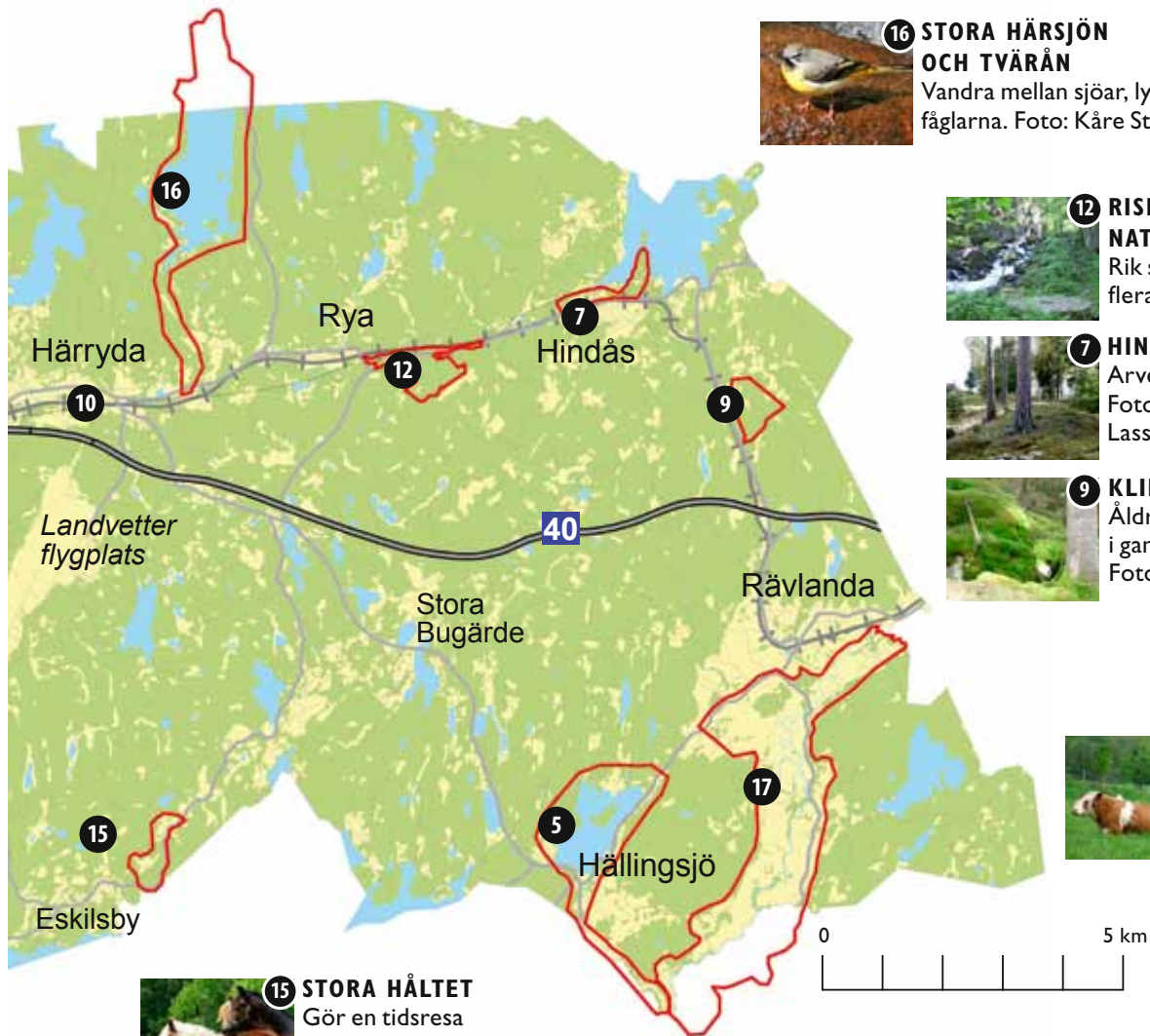


Foto: Karin Meyer om inte annat anges.



Härryda kommun

435 80 Mölnlycke

Telefon **031-724 61 00**

Fax **031-724 61 75**

harryda.se



**HÄRRYDA
KOMMUN**

MÖLNLYCKE • LANDVETTER • HÄRRYDA • HINDÅS • RÄVLANDA • HÄLLINGSJÖ