

Årsredovisning 2008



Målgrupp för årsredovisningen

Årsredovisningen i Härryda kommun är kommunstyrelsens rapport till kommunfullmäktige för verksamhetsåret 2008. Den vänder sig även till externa intressenter i form av kreditgivare, leverantörer, andra offentliga myndigheter och kommuninvånare. Årsredovisningen produceras av ekonomifunktionen och behandlas av kommunstyrelsen, för att godkännas av kommunfullmäktige.

Innehållsförteckning

Kommunalråd Annette Eiserman-Wisktröm	
kommenterar året	4
Kommunkoncernens organisation	5
<hr/>	
Förvaltningsberättelse, kommunen	
Omvärldsanalys	6
Finansiell analys	8
Resultaträkning och finansieringsanalys	16
Balansräkning	17
Noter	18
Året som gått	20
Fem år i sammandrag	21
Redovisningsprinciper	22
Personal	24
Drift och investeringar	27
<hr/>	
Verksamhetsberättelser	
Sektorn för utbildning och kultur	28
Sektorn för socialtjänst	32
Sektorn för samhällsbyggnad	
skattefinansierad verksamhet	36
affärsdrivande verksamhet	38
Sektorn för teknik och försörjningsstöd	40
Sektorn för administrativt stöd	42
Miljöredovisning	44
<hr/>	
Förvaltningsberättelse, sammanställd redovisning	
Välfärdsbokslut	46
Koncernöversikt	48
Dotterbolagen	49
Sammanställd redovisning, resultaträkning och finansieringsanalys	50
Sammanställd redovisning, balansräkning	51
Noter	52
Revisionsberättelse	53

Delar ur resultatet: **byggnation, miljöarbete och beslut om ökad valfrihet**

Härryda kommun arbetar efter inriktningsmål beslutade av kommunfullmäktige, verksamhetsmål beslutade av kommunstyrelsen samt Allians för Härrydas strategiska program.

Här redovisas ett axplock av händelser från år 2008.

Målen för god ekonomisk hushållning nås och resultatet för 2008 är positivt. Här plockar jag delar ur resultatet som kan vara intressanta att belysa.

Politiska inriktningsmål för **konkurrensutsättning** antogs av en bred majoritet i fullmäktige för att kommunens invånare ska kunna få en större valmöjlighet. Dock ska inte all verksamhet konkurransutsättas och vi ska inte enbart ha pris som upphandlingsfaktor.

Skatten är oförändrad. Prognoser visar lägre skatteintäkter för 2009 och framåt och därför är det positivt att Härryda kommun växer som vi gör.

Arbetet med vårdnadsbidragen inom sektorn för utbildning och kultur fortsätter. Full behovsteckning nås i barnomsorgen och grundskolan fortsätter kvalitetssäkringen för att nå målen om behörighet för alla elever att söka gymnasiet. Hulebäcksgymnasiet har fortfarande fler sökande än antalet platser och vuxenutbildningen möter behoven genom sitt breda utbud.

Kulturhuset i Mölnlycke nyinvigs och antalet besökare ökar. Fler föreställningar för barn och ungdomar genomförs och ny verksamhet startar med t ex internetcafé i Landvetter. Antalet Öppna skolor ökar vilket ger ungdomar möjlighet att få en fritid på egna villkor. Initiativ Rävlanda avslutas och **Initiativ Hindås startas**. Invånarnas initiativ, delaktighet och idériakedom skapar något extra för samhället.

Fem ensamkommande ungdomar tas emot i kommunen. Hemmaplanslösningar för unga prioriteras och ger resultat tack vare samarbetet mellan flera sektorer.

Behovet av hemtjänst ökar dramatiskt, särskilt i kommunens västra delar. Utbudet av bostäder för personer med funktionsnedsättning motsvarar behovet och aktiviteter i den dagliga verksamheten ökar. Bostäder med god tillgänglighet invigs i Mölnlycke.

Året innebar **byggnation i kommunens alla delar** med olika upplåtelseformer. Miljöarbetet fortsätter bland annat genom anslutning av kommunens lokaler till fjärrvärme. Vi deltar i Uthållig kommun och arbetet med översiktsplanen påbörjas. Vi färdigställer nya förskolor i Hindås, Landvetter och Mölnlycke.

IT-nämnd startas tillsammans med Bollebygds kommun.

Kommunens hemsida görs om för att bland annat tillgodose behovet av tillgänglighet.

Sen våren 2007 och tills nu har ca **600 nya företag** registrerats i kommunen. Bland dessa är många hitflyttade men också nystartade inom varierande områden. I Svenskt näringslivs undersökning angående företagarnas nöjdhet med kommunen hamnar vi på 26:e plats av Sveriges 290 kommuner, vilket var 18 placeringar bättre än föregående år.

Handlingsplanen mot brott och skadegörelse startas och ger bland annat 23 ungdomsjobb. Fokus rankar Sveriges kommuner och vi hamnar på **17 plats som bästa kommun att leva i**. På kommunens uppdrag genomför Statistiska centralbyrån en enkät om nöjdhet kring region-, medborgar- och inflytandeindex. Härryda ligger över medel bland de 87 deltagande kommunerna.

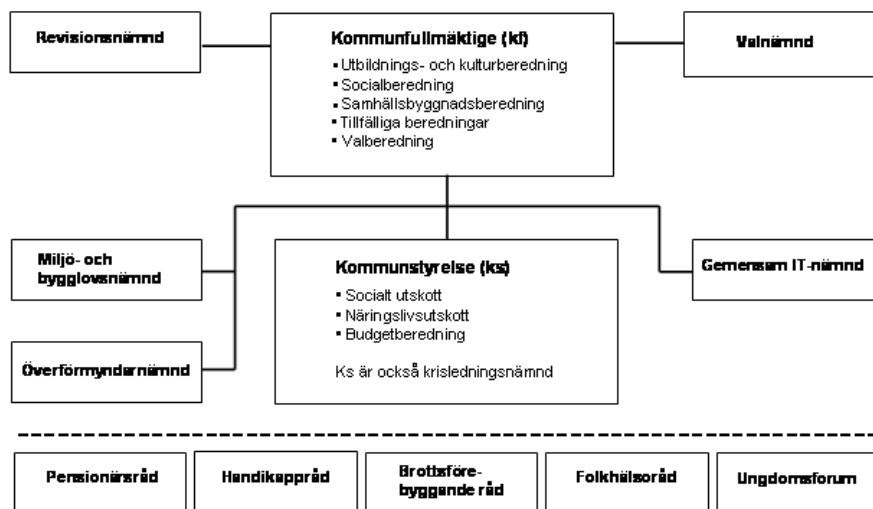
Avslutningsvis är det min förhoppning att Härryda kommun kan behålla och förbättra den goda vardagen för invånarna i kommunen. Samtidigt vill jag tacka alla medarbetare utan vars insatser arbetet inte kan genomföras.

Annette Eiserman-Wikström

Kommunstyrelsens ordförande

Kommunkoncernens organisation

Politisk organisation

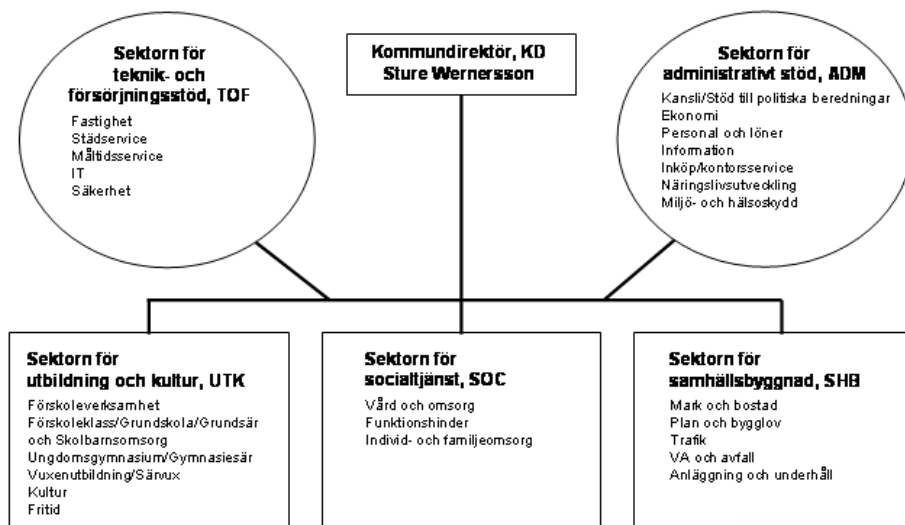


Härryda kommuns politiska organisation kännetecknas av få nämnder och därmed korta beslutsvägar.

Kommunfullmäktiges beredningar arbetar inom var sitt område med att formulera mål och har nära kontakt med kommuninvånarna. Beredningarna tar upp sina frågor till diskussion i fullmäktige, vilket skapar många intressanta politiska diskussioner och bra underlag för framtida beslut om utvecklingen i kommunen. Ett demokratiskt bokslut har sammanställts som beskriver hur fullmäktige och dess beredningar arbetat, vilka kontakter de har haft och vilka besök som ledamöterna gjort i kommunens olika verksamheter.

Förvaltningsorganisation

Härryda kommun har en gemensam förvaltning med fem sektorer – tre verksamhetssektorer och två sektorer som stöder verksamhetssektorerna och kommunledningen. Kommundirektören är förvaltningschef och kommunens högsta tjänsteman. Varje sektor leds av en sektorschef.



Mandatfördelning i fullmäktige

2007–2010

Moderaterna	13
Folkpartiet liberalerna	6
Centern	3
Kristdemokraterna	3
Socialdemokraterna	15
Vänsterpartiet	2
Miljöpartiet de gröna	3
Kommunpartiet	3
Sverigedemokraterna	1
Totalt	49

Kommunägda bolag

Förorternas Bostads AB, Förbo 42 %
Härryda Energi AB, HEAB 100 %



Omvärldsansvar

Härryda kommun och hela kommunsektorn är beroende av omvärlden för sin verksamhet. Förändringar i samhället påverkar i hög grad medborgarnas behov och kommunens möjligheter att fullfölja sina åtaganden.

Den ekonomiska utvecklingen har efter ett antal år med extremt god utveckling, tvärbromsat under andra halvan av år 2008. Sysselsättningen i riket har ändå ökat med 1,6 %, vilket är hälften av föregående års ökning. Ovissheten är i nuläget stor kring finanskrisens effekter både för kommunen och omvärlden. Oron i sig kan till stor del vara en orsak till en onödigt kraftig tillväxtninskning.

En fortsatt debatt kring människans miljöpåverkan och eventuella klimatförändringar påverkar fortfarande beslutsfattande och agerande såväl internationell som nationellt och i Härryda kommun.

Befolkning och boende

Härryda kommuns befolkning uppgick till 33 580 vid årsskiftet 2008/2009. Under 2008 ökade befolkningen med 611 personer, vilket är den största folkökningen sedan 1992. Befolkningsstillväxten har under den senaste femårsperioden legat på en årlig ökning med cirka 1,5 procent. 2008 var befolkningsökningen 1,9 procent. Årets stora befolkningsökning fördelas på både flyttnings- och födelsenetto, 359 respektive 251 invånare. Under året har det skett ökade flyttrörelser på grund av en kraftig ökning av antalet hus- och bostadsrättsförsäljningar samt förändringar i den demografiska sammansättningen.

Härryda kommun är en förortskommun med en relativt ung befolkning. Kommunens åldersstruktur skiljer sig något jämfört med riket i övrigt. Andelen invånare i åldersgrupperna 0-15 och 0-25 år är cirka fem procentenheter högre än rikssnittet, samtidigt som andelen äldre över 65 år är cirka fyra procentenheter lägre. Invånarnas medelålder för 2007 ligger på 37,9 år jämfört med 40,9 år i riket. Kommunens invånare är välutbildade. Mer än en tredjedel, 39 procent, av invånarna mellan 20 och 64 år har en eftergymnasial utbildning, medan rikssnittet ligger på 35 procent. Nästan hälften av befolkningen, 47 procent, mellan 20 och 64 år har gymnasial utbildning.

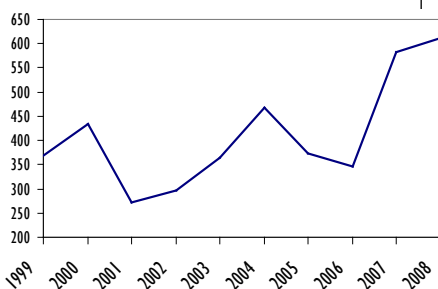
Under femårsperioden 2004-2008 har det byggts 860 bostäder eller cirka 170 bostäder per år. Enligt bostadsförsörjningsprogrammet kommer det under kommande femårsperiod 2009-2013 att byggas 1 052 bostäder. Under året färdigställdes 153 bostäder fördelade i kommunens samtliga tätorter.

Näringsliv och arbetsmarknad

I december 2008 fanns det 3 109 företag i Härryda kommun (källa: UC). Utvecklingen av näringslivet var fortsatt tämligen god och under året registrerades 150 nya företag. Närmare hälften av alla företag är enskilda näringsidkare och de flesta i denna grupp har inga anställda. Den största arbetsgivaren är Härryda kommun och den största arbetsplatsen är Göteborg-Landvetter flygplats. I kommunen finns det flera privata företag där antalet medarbetare överstiger 200, till exempel Atlet, Elanders och Kronans droghandel.

Efterfrågan på industrimark är fortsatt stor. Ett flertal etableringar har skett under året med tyngdpunkten i Företagsparken I och II i Mölnlycke. I Bårhults företagspark har tryckerikoncernen VTAB inlett en större etablering. Under hösten startade även en ny företagspark i Björkåsen, Landvetter.

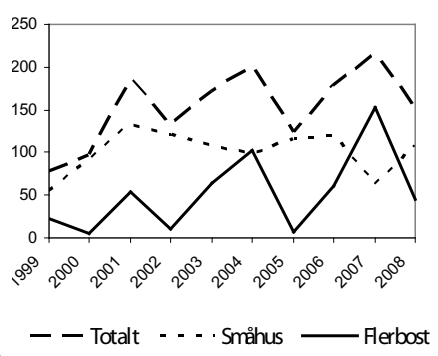
Årlig ökning av invånarantal 1999-2008



Åldersstruktur 2008 (procent)

0-5 år	9
6-15 år	14
16-19 år	6
20-44 år	31
45-64 år	26
65-84 år	12
85-w år	2

Antalet färdigställda bostäder 1999-2008



Cirka 11 000 personer, i åldersgruppen 16 och äldre, pendlar dagligen ut från kommunen och ungefär 7 000 personer pendlar till Härryda kommun.

Arbetslösheten är låg i kommunen men under 2008 ökade arbetslösheten bland befolkningen mellan 16 och 64 år med 0,3 procentenheter. I riket ökade arbetslösheten under samma period med 0,5 procentenheter.

Omvärldsanalys – tendenser

Härryda kommun är en attraktiv kommun och många barnfamiljer väljer att flytta till kommunen, vilket ställer stora krav på kommunal service och tillgänglighet. Detta innebär stora investeringar för kommunen. Trycket på bostadsmarknaden i storstadsregionerna ökar och det är brist på bostäder. Bristen på bostäder drabbar ofta grupper som har en svagare ställning i samhället.

Härryda kommun har ett väl utbyggt föreningsliv och det finns stora förväntningar om ett varierat utbud av fritidsaktiviteter i närmiljön. Motionsvanorna har förändrats och alltmer idrott sker i organiserad form med tävlingsinriktning samtidigt som ”spontanidrotten/rörelseleken” minskar. En stor grupp barn som har allt mindre fysisk aktivitet och mer stillasittande aktiviteter samtidigt som matvanorna ändras. Medvetenhet om hälsa ökar i vissa grupper samtidigt som ohälsan ökar i andra grupper.

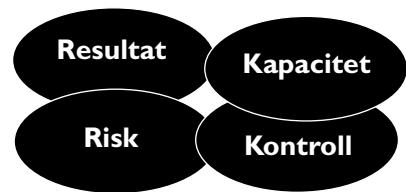
Den snabba tekniska utvecklingen ställer krav på förändringskompetens hos människor och innebär många möjligheter. Nya kommunikationsvägar ger möjlighet till och skapar andra påverkans- och mötesformer.

En medborgare av fem har någon form av funktionsnedsättning. Det kan röra sig om rörelsehinder, nedsatt syn eller hörsel, psykisk funktionsnedsättning, allergi eller läs- och skrivsvårigheter. I en tid av sämre arbetsmarknad och konjunktur ökar svårigheten att etablera sig på arbetsmarknaden.

Äldreomsorgen och äldrepolitiken i vidare mening har från samhällets sida sedan flera år sett ett ökande engagemang och intresse. Dagens och den kommande generationen äldre innehåller en stor andel resursstarka individer. Nationella satsningar har gjorts för att öka förutsättningarna för utvecklingsarbete och ständiga förbättringar.

De äldres uppfattning om sitt hälsotillstånd visar en påtaglig förbättring under de senaste decennierna. Undersökningar visar också att äldre inte känner sig mer ensamma än människor i andra åldersgrupper. Fler äldre är friska i högre åldrar, vilket innebär att behovet av vård och omsorgsinsatser sker senare i livet och under en kortare period. Fler äldre har möjlighet att bo kvar i sina hem längre än tidigare. Brukarinflytandet kommer att öka ändå mer och alternativa driftsformer kommer att ge den enskilde ökade valmöjligheter, samtidigt som finansieringen av välfärden kommer att behöva diskuteras.

	Härryda kommun		Riket
	2008	2006	2008
Öppen 16-64 år	1,8	1,7	3,2
Inklusive personer i program med aktivitetsstöd och personer som har arbete med stöd	3,7	3,4	5,9
Öppen 18-24 år	3	2,7	4,8
Inklusive personer i program med aktivitetsstöd och personer som har arbete med stöd	5,9	3,2	7,9



*RK-modellen är en finansiell analysmodell som har utvecklats av Kommunforskning i Västsverige.

Finansiell analys

Syftet med den finansiella analysen är att visa om kommunen upprätthåller en god ekonomisk hushållning enligt Kommunallagen genom att redovisa kommunens finansiella utveckling och ställning över tiden.

Modell för finansiell analys

Syftet med den finansiella analysen är att beskriva orsaker till utvecklingen av kommunens resultat och ställning samt belysa om kommunen uppfyller kommunalagens krav på god ekonomisk hushållning. Den finansiella analysen grundar sig på den så kallade RK-modellen* vilken utgår ifrån fyra finansiella aspekter; det finansiella resultatet, kapacitetutvecklingen, riskförhållanden och kontroll över den finansiella utvecklingen.

Syftet med modellen är att identifiera eventuella finansiella styrkor och svagheter i kommunen och därmed försöka klargöra om kommunen har en god ekonomisk hushållning. Kommunfullmäktige har antagit ett antal finansiella mål för kommunen. Dessa finansiella mål skall spegla kommunfullmäktiges definition av en god ekonomisk hushållning. Kommunens finansiella mål redovisas under Resultat och kapacitet.

Fyra finansiella aspekter

• Resultat

Resultatperspektivet visar vilken balans som finns mellan löpande intäkter och kostnader under året och över tiden. Här analyseras och förklaras bland annat årets resultat samt investeringsutvecklingen.

• Kapacitet

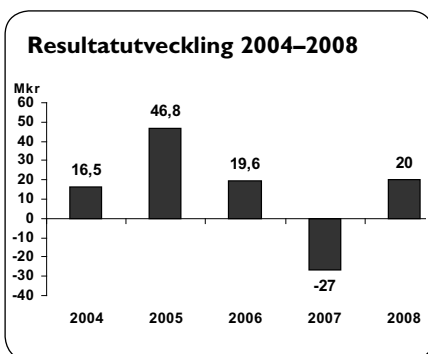
Kommunens finansiella situation i ett längre perspektiv analyseras; exempelvis soliditetsutvecklingen och kommunens skuldsättning.

• Risk

Redovisning och analys av vilka risker som kommunen kan utsättas för och som kan påverka kommunens resultat och kapacitet på kort och lång sikt. Här analyseras bland annat kassalikviditet, borgensåtagande samt pensions-skulden.

• Kontroll

Det sista perspektivet åskådliggör vilken kontroll kommunen har över den finansiella utvecklingen samt finansiella målsättningar och planer, såsom exempelvis budgetföljsamhet.



Resultat och kapacitet

Kommunens resultat

Härryda kommun redovisade ett positivt resultat på 20 mkr för år 2008, vilket är en positiv budgetavvikelse på 12 mkr. Det positiva resultatet motsvarar drygt en procent av kommunens omsättning som uppgår till ca 1,4 miljarder kronor. Resultatet per invånare uppgår till 595 kr per invånare. År 2007 visade resultatet per invånare -818 kr inkl jämförelsestörande poster och 2 165 kr per invånare exklusive jämförelsestörande poster. Det är cirka 1 200 kr/invånare över snittet i länet och ca 700 kr/invånare över snittet för förortskommuner i riket.

Främsta förklaringen till det positiva resultatet om 20 mkr är ökade skat- teintäkter och kommunalekonomisk utjämning till följd av att ekonomin i riket har varit starkare än förutsett, samt lägre kostnader för bland annat pensioner, räntor och sociala avgifter. Därutöver redovisas ett överskott från exploateringsverksamheten på 8,1 mkr.

År 2007 redovisade kommunen ett underskott på 27 mkr. I resultatet ingår jämförelsestörande kostnader med 98,4 mkr. En del avser slopandet av av- kastningsräntan på pensionskulden intjänad före år 1998 för den delen som tjänats in, men inte börjat betalas ut. Resterande del avser huvudsakligen kostnader för en beräknad ökad livslängd hos befolkningen, vilket påverkar det uppskattade pensionsåtagandet.

God ekonomisk hushållning

Enligt kommunallagens 8 kap ska en kommun ha en god ekonomisk hushåll- ning och en ekonomi i balans samt ange mål och riktlinjer som är av betydelse för en god ekonomisk hushållning. Syftet är att kommunerna ska säkerställa en god ekonomisk hushållning på kort och lång sikt. Kommunen ska fastställa finansiella mål i budgeten som ska stämmas av i delårsrapport och årsredo- visning. För år 2008 har kommunfullmäktige fastställt verksamhetsmål för god ekonomisk hushållning och kommunstyrelsen har som operativ nämnd fastställt prioriterade verksamhetsmål. Finansiella mål är fastställda av kom- munfullmäktige i samband med budget 2008, vilka är följande;

- Kommunen redovisar för varje rullande 4-årsperiod en ekonomisk ställning som är minst lika god som den som gällde vid periodens början.
- Resultatnivån för varje period värdesäkrar det egna kapitalet. Pensionskostnaden redovisas som en avsättning.
- Soliditetsnivån i slutet på varje period är lägst på den nivå som gällde vid periodens början med oförändrad redovisningsprincip.

Finansiella mål	2008	2007	2006	2005	2004
Eget kapital inkl pensionsförpliktelse (mkr)	184,2	164,2	191,2	171,5	124,7
Resultat inkl ökning pensionsförpliktelse (mkr)	20,0	-27,0	19,6	46,8	2,6
Soliditet inkl pensions- förpliktelse (%)	13	13	16	14	10

Utfallet av fastställda finansiella mål per 31 december för åren 2004 till 2008.

Det finansiella målet om att uppnå en resultatnivå som täcker samtliga redovisade pensionskostnader och värdesäkra det egna kapitalet, visar ett positivt resultat för 2005 till 2008 på 59,4 mkr enligt ovanstående redovisning. Värdesäkring av det egna kapitalet definieras genom att det egna kapitalet inflationsskyddas. Årets positiva resultat på 20 mkr motsvarar 10,8 procent av det egna kapitalet. Årets inflation uppgick till 3,4 procent, vilket innebär

att kommunen har kunnat inflationsskydda det egna kapitalet för detta enskilda år och har därmed inom detta område en god ekonomisk hushållning. Resultatet täcker samtliga pensionskostnader för perioden. Resultatet är därmed i sådan nivå som kan anses tillräckligt. Den ekonomiska ställningen har stärkts under perioden, i och med att det egna kapitalet ökat med nära 50 procent från år 2004. Under perioden 2004 till 2008 har soliditeten, inklusive pensionsförpliktelser, ökat med 3 procent till 13 procent. Sammanfattningsvis redovisar kommunen en ekonomisk ställning med bättre utgående än ingående värden för 4-årsperioden.

Enligt kommunallagen har kommunerna ett balanskrav, dvs att intäkterna ska täcka kostnaderna. Om kostnaderna för ett visst räkenskapsår överstiger intäkterna, ska det negativa resultatet regleras och det redovisade egna kapitalet enligt balansräkningen återställas under de närmast följande tre åren. Fullmäktige ska anta en åtgärdsplan för hur återställandet ska ske om inte synnerliga skäl finns. Vid avstämning av balanskravet minskas resultatet med årets realisationsvinster, vilket under året uppgick till 1,3 mkr. Kommunen redovisade därmed ett positivt balanskravsresultat på 18,7 mkr för år 2008.

Härryda kommun har sedan lagen tillkom med undantag av 2007 redovisat positiva balanskravsresultat och inte behövt återställa ett negativt balanskravsresultat. Resultatet för 2007 innehöll jämförelsestörande kostnader på 98,4 mkr som inte kan hänföras till 2007 års verksamhet. Dessa engångskostnader är av den karaktären att det inte ska vara nödvändigt för kommunfullmäktige att anta en åtgärdsplan för återställande av det egna kapitalet. Härryda kommun har dessutom en högre ambitionsnivå än vad lagen föreskriver avseende redovisning av pensionskostnader. Om lagen tillämpats och kommunen redovisat enligt den så kallade blandmodellen skulle balanskravet ha uppnåtts även 2007. Justeras kommunens resultat enligt blandmodellen så skulle resultatet uppgå till 26 mkr för 2008.

Verksamhetens nettokostnader i förhållande till årets skatteintäkter

Det är viktigt att det är balans mellan löpande kostnader och intäkter. Verksamhetens nettokostnader bör inte öka mer än kommunens skatteintäkter samt kommunalekonomisk utjämning. Ett mått på detta är nettokostnadernas andel av skatteintäkter och kommunalekonomisk utjämning* som visar hur stor del av skatteintäkterna som går till den löpande verksamheten. En rimlig nivå är att intäkterna ska överstiga kostnaderna med ett belopp som motsvarar minst två procent av nettokostnaderna, eftersom en stor del av investeringarna ska finansieras med skatteintäkter. År 2008 hade kommunen en nettokostnadsandel inklusive finansnetto på 99 procent, vilket var en minskning med ca tre procentenheter jämfört med år 2007. Exkluderas pensionsskuld förändringen uppgår istället en ökning med fyra procent.

Verksamhetens nettokostnader uppgick till 1 367,1 mkr, vilket var en ökning med 35,3 mkr. I genomsnitt har kommunen under den senaste femårsperioden en marginell skillnad i ökningstakt mellan nettokostnad respektive skatteintäkter och kommunalekonomisk utjämning. Nettokostnaderna har i genomsnitt stigit med 5,5 procent; skatteintäkter och kommunalekonomisk

Avstämning av balanskrav

mkr	2008	2007	2006
Redovisat resultat	20,0	-27,0	19,6
Realisationsvinster	1,3	0,0	1,2
Resultat enl balanskrav	18,7	-27,0	18,4
Jämförelsestörande kostnader	0,0	98,4	0,0
Resultat exkl jämförelsestörande kostnader	18,7	71,4	18,4

*Verksamheternas nettokostnader inklusive avskrivningar samt finansnetto relaterat till kommunens skatteintäkter och kommunalekonomisk utjämning.

utjämning har stigit med 5,7 procent årligen under perioden. Skatteintäkter och kommunalekonomisk utjämning uppgick till drygt 1,4 miljarder kronor och är kommunens främsta inkomstkälla. Ökning för år 2008 uppgick till 89 mkr.

Årets investeringar och självfinansieringsgrad

Kommunens investeringsverksamhet bör präglas av en god planering och framförhållning och hålla en ganska jämn nivå över tiden. Under den senaste femårsperioden har kommunens investeringar legat runt eller under 100 mkr per år. Årets nettoinvesteringar uppgick till 133 mkr, vilket är ca 32 mkr lägre än budgeterat. Investeringar har i huvudsak gjorts i skolor och förskolor samt vattenledningar. Av årets nettoinvesteringar kunde 65 procent finansieras via årets resultat och avskrivningar, vilket är högre än föregående år. I och med att självfinansieringsgraden understiger 100 procent har kommunen alltså varit tvungen att finansiera investeringarna på annat sätt än med egna medel. Nettoinvesteringarna uppgår till drygt nio procent av skatteintäkter och utjämningsbidrag, vilket innebär en oförändrad nivå jämfört med år 2007. Kommunen hade under perioden 2005–2007 en total investeringsvolym som var högre jämfört med kommunerna i länet.

Soliditetsutveckling

Soliditeten är ett mått för att beskriva kommunens ekonomiska styrka på lång sikt och visar hur stor del av kommunens tillgångar som kommunen själv finansierat, dvs kommunens eget kapital i förhållande till det bokförda värdet på tillgångarna. Faktorer som påverkar soliditeten är resultatutvecklingen och tillgångarnas och skuldernas förändring. När det görs en bedömning av den ekonomiska situationen är det soliditetens utveckling snarare än den absoluta nivån som är mest intressant. Det finansiella målet avseende soliditetsnivån inklusive pensionsförpliktelse före 1998 är att i slutet på varje fyraårsperiod vara lägst på den nivå som gällde vid periodens början, med oförändrade redovisningsprinciper. Målet har uppnåtts i och med att soliditeten ökat med tre procent jämfört med år 2004. För 2008 uppgår soliditeten till 13 procent, vilket är en oförändrad nivå jämfört med föregående nivå. För att klara en oförändrad låneskuld, en viss förbättring av soliditeten samt ett reall oförändrat eget kapital bör resultatet ligga runt 20–40 mkr för en investeringsnivå runt 140 mkr, vilket var den budgeterade investeringsnivån för 2008.

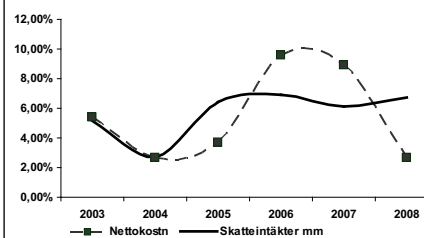
Långfristiga skulder

Låneskulden uppgick vid årsskiftet till 302 mkr. Det är 101 mkr högre jämfört med föregående år. Låneskulden motsvarade 8 976 kr per invånare, vilket är lägre än genomsnittet i riket på 12 901 kr per invånare år 2007. Den totala skuldsättningsgraden, som även omfattar avsättningar uppgår till 87 procent och är oförändrad jämfört med 2007.

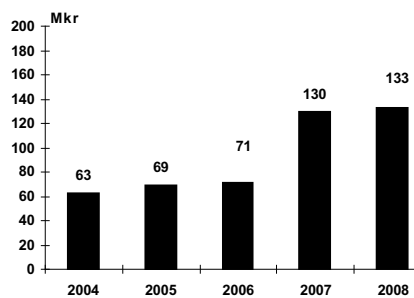
Kommunalskatt

Den totala kommunalskatten i Härryda kommun var under år 2008 i genomsnitt 31,67 kr per intjänad hundralapp för en person som inte var medlem i Svenska kyrkan, varav 21,05 kr för kommunen. Under år 2008 sänktes kommunalskatten med 10 öre, medan regionskatten var oförändrad.

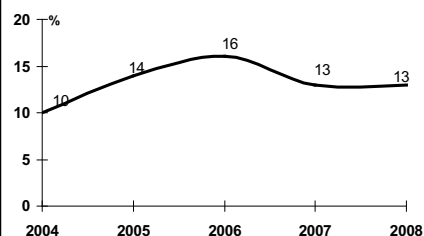
Årlig ökning av nettokostnader samt skatteintäkter och kommunalekonomisk utjämning 2003–2008



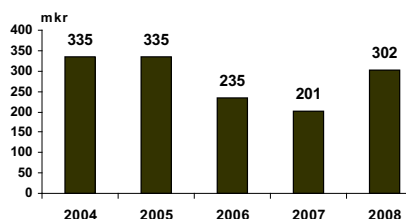
Nettoinvesteringar 2004–2008



Soliditetsutveckling 2004–2008



Långfristiga skulders utveckling 2004–2008



Kommunalskatten

	2008	2007	2006
Härryda, varav	31,50	31,60	31,75
kommun	21,05	21,15	21,30
landsting	10,45	10,45	10,45
Riket, varav	31,44	31,55	31,60
kommun	20,71	20,78	20,83
landsting	10,73	10,78	10,77

Känslighetsberäkning årseffekt

Förändringar	mkr
Löneökningar inkl sociala avgifter 1 %	-10,1
Ökning av skatteunderlag 1 %	14,3
Ökad utdebitering 10 öre	6,6
Ökning av räntan med 1 %, årseffekt	0,5
Inflationsökning 1 %	-6,2

Effekter av olika händelser på Härryda kommuns ekonomi.

Kommunen ligger i undre delen av GR-regionens 13 kommuner, men något över riksgenomsnittet. Fyra kommuner i regionen har lägre skatt än Härryda. Den senaste femårsperioden har kommunen både höjt och sänkt skatten med 10-15 öre vilket är en lägre ökningstakt än genomsnittet i riket. Kommunen har haft en stabilare skattesats än genomsnittet i riket, vilket är positivt. För 2009 är kommunalskatten oförändrad.

Risk

Kortsiktig betalningsförmåga

Den kortfristiga likviditeten, dvs kassalikviditeten uppgick till 176,8 mkr vilket var en ökning 165 procent. Ökningen beror på ökad upplåning för kommande investeringar 2009. Den höga likviditetsnivån ska säkerhetsställa planerade investeringar 2009. Kommunen har tidigare år inte haft några problem att finansiera eventuella investeringsbehov via upptagande av lån och det har därför inte funnits behov av någon större likviditetsreserv. Idag ser den allmänna lånemarknaden något mer osäker ut. Målsättningen är i normalfall istället att ha så lite långfristiga skulder som möjligt.

Känslighetsanalys

Kommunens ekonomi påverkas av ett antal olika faktorer och vissa av dessa kan kommunen påverka genom egna beslut, medan vissa inte kan påverkas av kommunen. Det kan exempelvis vara konjunktursvängningar eller förändrade lagar och förordningar. Den kanske största finansiella påverkan har skatteunderlagsutvecklingen i riket. Kommunen har ett ansvar för att ha en beredskap att hantera förändringar, både externa oförutsedda händelser och förändringar i den egna kommunen. Ett sätt är att upprätta en känslighetsanalys som beskriver hur olika förändringar kan påverka kommunens finansiella situation. Tabellen till vänster visar vilken effekt olika händelser har på Härryda kommuns ekonomi. Små förändringar innebär stora belopp, vilket visar hur viktigt det är med en marginal då budgeten fastställs.

Möjligheten att genom höjda taxor och avgifter öka intäkterna är begränsade eftersom maxtaxor finns inom såväl barn- som äldreomsorg. Det är viktigt att upprätthålla en finansiell beredskap på kort och lång sikt eftersom oplanerade händelser, befolkningsförändringar och statliga beslut kan få en avgörande betydelse för kommunens ekonomi.

Pensionsskulden

Härryda kommuns totala pensionsskuld inklusive särskild löneskatt uppgick till 709,8 mkr år 2008, varav 607 mkr eller 86 procent avser pensioner intjänade före 1998. Från år 2006 redovisas denna pensionsförpliktelse enligt den så kallade fullfonderingsmodellen, vilket innebär att dessa redovisas bland avsättningarna. Kommunen gör därmed avsteg från blandmodellen. Årets nettoökning av pensionsförpliktelsen före 1998 inklusive särskild löneskatt uppgick enligt beräkningar från KPA till 6 mkr. Det innebär att hela pensionsskulden förutom den avgiftsbestämda delen redovisas som en långfristig skuld. Den avgiftsbestämda ålderspensionen redovisas som kortfristig skuld.

I antagen budget/plan 2008-2012 finns medel budgeterade för en avsättning motsvarande förväntad ökning av pensionsförpliktelsen. Ur risksynpunkt är pensionskulden, intjänad före år 1998, viktig att beakta, eftersom skulden ska realiseras de kommande femtio åren. Fullfonderingsmodellen innebär att pensionskostnaderna blir högre de närmaste åren än om blandmodellen tillämpats. 2008 års pensionsutbetalningar inklusive särskild löneskatt avseende pensioner intjänade före 1998 är 17,5 mkr, vilket motsvarar ca 26 öre av skattekronan. Dessa utbetalningar beräknas, utifrån fasta priser, att fördubblas i samband med att de stora pensionsavgångarna kulminerar om 15–20 år.

Borgensåtaganden

Kommunens borgensåtaganden för år 2008 minskade med 230,4 mkr och uppgick vid årets slut till 77 mkr. Under året har borgensåtagande mot Förorternas Bostads AB upphört, vilket förklarar den kraftiga minskningen av borgensåtagandet. Kommunens borgensåtagande består till 89 procent av förpliktelser mot egna eller delägda bolag. Åtaganden för föreningar som verkar inom kommunen uppgår till nästan två procent. Resterande del är borgensåtaganden som avser uppförande av egnahem före år 1992, så kallade förvärvslån, som fortsatt att minska. För närvarande bedöms inte kommunen borgensåtagande utgöra någon väsentlig risk.

Kontroll

Resultat jämfört med budget

Hur budget och utfall stämmer överens är ett mått på den kontroll som kommunens beslutsfattare har över den egna ekonomiska utvecklingen. En viktig del i styrningen och kontrollen av ekonomin är de uppföljningar och prognoser som görs under året.

Sektorernas sammanlagda budgetavvikelse netto visar en negativ avvikelse om 26 mkr och är ett sämre resultat jämfört med föregående års budgetavvikelse på 22 mkr. Årets avvikelse motsvarar 1,9 procent verksamhetens nettokostnader, vilket kan anses som en marginell avvikelse. Negativa budgetavvikelser finns främst inom vård och omsorg, individ och familjeomsorg samt förskola. Ambitionen är att de redovisade avvikelserna ska ha justerats i 2009 års budget, men vissa obalanser kan finnas kvar och nya kan tillkomma. Budgetavvikelser är i sig inte ett mått på ekonomisk utveckling, effektivitet eller minskad resursförbrukning. En budgetavvikelse kan uppstå genom en lägre eller högre budget även om nettokostnaden är oförändrad. För att få en realistisk budgetering och ekonomisk kontroll är det viktigt att även komplettera analysen med nettokostnadsutveckling och verksamhetsuppföljning över tid.

Jämförelse inom regionen

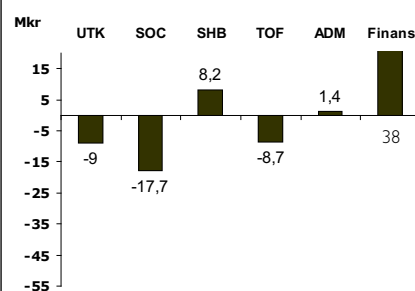
Kommunens finansiella profil

Kommunforskning i väst tar sedan 1996 fram finansiella profiler på kommunerna i bland annat Västra Götalandsregionen. Dessa profiler visar hur kommunerna i regionen inbördes förhåller sig till varandra. Det är viktigt

Pensionskostnader

Förändringar	2008	2007
Avgiftsbestämd ålderspension	33,2	28,6
Långfristig pensionsavsättning	49,8	47,0
Pensionsförpliktelse före 1998	488,3	483,8
Summa	571,3	559,4
Särskild löneskatt	138,5	135,6
Totalt	709,8	695,0

Budgetavvikelse per sektor



ADM: Sektor för administrativt stöd
 SHB: Sektor för samhällsbyggnad
 SOC: Sektor för socialt stöd
 TOF: Sektor för teknik och försörjningsstöd
 UTK: Sektor för utbildning och kultur



att notera att detta är relativa mått, vilket innebär att det bara visar hur de olika kommunerna ligger till i förhållande till varandra. Den senaste profilen avser år 2007. Profilen utgår ifrån fyra olika perspektiv; långsiktig handlingsberedskap, kortsiktig handlingsberedskap, finansiellt riskförhållande samt finansiell kontroll.

Den finansiella profilen för Härryda kommun för perioden 2005 till 2007 visade att kommunen hade en profil som ligger i linje med genomsnittet i Västra Götalands län.

Kommunens starka sidor är resultatutvecklingen på kort och lång sikt, medan budgetfölsamhet och finansiella nettotillgångar är de svagare sidorna. Härryda kommun visar sammanfattningsvis en stark finansiell profil där resultatet fortsatt att förbättras samtidigt som soliditeten förstärks. Detta är nödvändigt inför framtiden med ett vikande skatteintäktunderlag som i kombination med ökad inflation kommer att medföra ett försvagat resultat. Läggs ovanpå detta att utgiftsnivån för investeringar i byggnader och anläggningar fortfarande är hög ser det finansiella läget inför framtiden mer ansträngt ut än på flera år. Även pensionsavgångar bland 40-talisterna kommer att ställa krav på den kommunala sektorn. Detta förutsätter en fortsatt aktiv styrning, där ekonomin ställs mot de ökade verksamhetsbehoven.

Framtiden

Årets resultat är nätt och jämt på en nivå som är tillfredsställande i en period av högkonjunktur, vilket varit fallet under större delen av år 2008. För år 2009 budgeteras ett resultat på 19,2 mkr. För de följande två åren planeras för en fortsatt verksamhetsutökning, men med en reducering av ökningstakten motsvarande 1 % av kommunens bruttokostnader.

Mot bakgrund av årets resultat och budgetavvikelser finns anledning att tro att resultatet för åtminstone år 2009 kommer att bli lägre än budgeterat. Mycket beror naturligtvis på skatteintäkternas utveckling, vilket är oförutsägbart. Sektorernas kostnader i årets bokslut har inom ett antal områden kraftigt överskridit budgeterat anslag. För delar av dessa underskott har hänsyn tagits i kommande års budget, men inom ett flertal områden kommer obalansen att kvarstå tills verksamheten anpassats till anslagen.

Härryda kommun har, liksom hela sektorn, gynnats av de senaste årens kraftiga ekonomiska uppgång. Samtidigt fanns ett stort behov av att stärka ekonomin, inför den lågkonjunktur som inleddes under hösten 2008. Det måste finnas en beredskap för oförutsedda händelser som t ex att miljöpåverkan kan ge upphov till oväntade kostnader. För närvarande pågår ett projekt för att säkra omgivningarna runt Mölndalsån mot framtida översvämningar. Kommunen har dessutom stora investeringsplaner de kommande åren. Sammanlagt för de närmaste tre åren budgeteras investeringar på 661 mkr, vilket är den högsta nivån någonsin för kommunen.

Att de historiskt sett mycket höga investeringsnivåerna inträffar i ett läge av kraftig konjunkturförsvagning är på gott och ont. Ur ett finansiellt perspektiv är det olyckligt att tvingas låna till en stor del av de kommande utgifterna, samtidigt som kostnadsläget kan vara gynnsamt.

I en tillväxtregion som göteborgsregionen finns idag brist på arbetskraft inom flera områden. Detta, i kombination med ett ökat antal pensionsavgångar, leder till att det inom vissa områden kommer att råda brist på arbetskraft för kommunens vidkommande.

Befolkningstillväxten ställer krav på att alla kommuner i regionen och Härryda kommun har tagit ett mycket stort ansvar genom bostadsbyggande och en planerad befolkningsstillväxt på ca 1 procent årligen över tid. 2008 års befolkningsökning uppgick till 1,9 procent, vilket har ställt krav på en ökad kommunal verksamhet. Under de kommande åren kommer kommunens demografi och befolkningsökning att fortsätta att generera behov av kommunal verksamhet inom flera områden. Det leder till ansträngningar på den kommunala ekonomin då den tillkommande befolkningen inte genererar intäkter förrän 1-2 år efter det att kostnaderna uppstår. Uppskattningsvis motsvarar 1 procent befolkningsökning ca 15 mkr i eftersläpande intäkter.

Även om man bortser från de närmaste åren av förväntad lågkonjunktur kommer kommunernas ekonomiska förutsättningar i ett längre perspektiv att vara dåliga när det gäller att klara de kommande behoven inom bl a äldreomsorgen. Förväntningar på kvalitetshöjningar inom många verksamheter kommer också att vara svåra att tillgodose. Problemet är kanske egentligen inte att det saknas resurser för att tillgodose dessa önskemål i samhället totalt, utan mer en fråga om hur resurser fördelas. De statsbidrag som kommunen får är t ex inte reellt värdesäkrade och nuvarande system innebär en långsam urgröpning av den gemensamma finansieringen av kommunal verksamhet.

Kommunen
Resultaträkning
och finansieringsanalys

Årets resultat:
20 mkr

Skatteintäkter och
kommunalekonomisk
utjämning per invånare:
42 213 kr

80 procent av
verksamheten finansieras
av skatter och kommunal-
ekonomisk utjämning

RESULTATRÄKNING

mkr	Not	Budget 2008	Bokslut 2008	Bokslut 2007
Verksamhetens intäkter	1	606,5	373,9	355,2
Verksamhetens kostnader	2	-1 926,6	-1 674,0	-1 525,5
Jämförelsestörande poster	3		0,0	-98,4
Avskrivningar	2	-68,8	-67,0	-63,1
Verksamhetens nettokostnader		-1 388,9	-1 367,1	-1 331,8
Skatteintäkter	4	1 312,2	1 312,7	1 237,4
Kommunalekonomiska utjämnings mm	4	96,3	104,8	91,4
Finansiella intäkter	5	1,5	5,0	3,7
Finansiella kostnader	5	-13,0	-35,4	-27,6
Resultat före extraordinära poster		8,1	20,0	-27,0
Extraordinära intäkter				
Extraordinära kostnader				
Årets resultat		8,1	20,0	-27,0

FINANSIERINGSANALYS

mkr	Not	2008	2007
Den löpande verksamheten			
Årets resultat		20,0	-27,0
Justering för av- och nedskrivningar		67,0	63,2
Justering för gjorda avsättningar	14	9,0	111,9
Justering för övriga ej likvidpåverkande poster	13	0,0	0,0
Medel från verksamheten före förändring av rörelsekapital		95,9	148,1
Ökning/minskning av kortfristiga fordringar		-11,4	-1,3
Ökning/minskning av förråd och lager		5,3	-1,1
Ökning/minskning av kortfristiga skulder		50,4	9,1
Kassaflöde från den löpande verksamheten		140,2	154,7
Investeringsverksamheten			
Bruttoinvestering i materiella anläggningstillgångar	6	-136,5	-138,8
Försäljning av materiella anl.tillg och utrangeringar	6	2,0	0,0
Investeringsbidrag och investeringsinkomster	6	3,3	8,5
Kassaflöde från investeringsverksamheten		-131,2	-130,3
Finansieringsverksamheten			
Nyupptagna lån		146,0	45,6
Amortering av skuld		-45,2	-80,0
Minskning av långfristiga fordringar		0,3	0,1
Kassaflöde från finansieringsverksamheten		101,1	-34,3
Årets kassaflöde		110,1	-9,9
Likvida medel vid årets början		66,7	76,6
Likvida medel vid årets slut		176,8	66,7

Kommunen Balansräkning

BALANSRÄKNING

mkr	Not	Budget 2008	Bokslut 2008	Bokslut 2007
Immateriella anläggningstillgångar	7	0,0	1,3	0,0
Summa immateriella anläggningstillgångar		0,0	1,3	0
Fastigheter	8	1 118,5	1 079,5	1 022,9
Maskiner och inventarier	8	72,6	82,9	76,4
Summa materiella anläggningstillgångar		1 191,1	1 162,4	1 099,4
Aktier och andelar	9	23,0	22,8	23,0
Långfristiga fordringar	9	1,5	1,0	1,0
Summa finansiella anläggningstillgångar		24,5	23,7	24,0
Summa anläggningstillgångar		1 215,6	1 187,4	1 123,4
Förråd och lager	10	15,0	15,0	20,2
Kortfristiga fordringar	11	35,0	86,9	75,5
Likvida medel	12	29,3	176,8	66,7
Summa omsättningstillgångar		79,3	278,6	162,5
Summa tillgångar		1 294,9	1 466,0	1 285,8
Eget kapital	13	204,5	184,2	164,2
- varav årets resultat		8,1	20,0	-27,0
- varav förändrad redovisningsprincip				
Avsättningar för pensioner	14	590,4	668,6	659,6
Summa avsättningar		590,4	668,6	659,6
Långfristiga skulder	15	265,0	301,4	200,6
Kortfristiga skulder	16	235,0	311,8	261,4
Summa skulder		500,0	613,2	462,0
Summa eget kapital, avsättningar och skulder		1 294,9	1 466,0	1 285,8
Ställda panter och ansvarsförbindelser				
Borgensförbindelser	17		77,0	307,4
Donationsfonder			0,3	0,3
Övriga ansvarsförbindelser	18		6,3	5,5

Soliditet:
13 procent

Tillgångar per invånare:
43 657 kr

Skuld per invånare:
38 172 kr inkl
pensionsförpliktelser

Kommunen, noter

Mkr

	2008	2007		2008	2007
NOT 1 Verksamhetens intäkter					
Avgifter	118,0	114,5	Inkomstutjämnning	67,6	63,7
Bidrag	98,4	101,6	Kostnadsutjämnning	-2,6	-10,5
Sålda tjänster	108,6	98,6	Regleringspost	-15,0	29,5
Övriga intäkter	48,9	40,5	Bidrag kommunal fast. Avg.	43,2	
Verksamhetens intäkter	373,9	355,2	Tillfälligt sysselsättningsstöd	0,0	0,0
			LSS-utjämnning	11,7	8,7
NOT 2 Verksamhetens kostnader					
Löner och övriga personalkostnader	-1 087,7	-1 013,5	Summa kommunalekonomisk utjämnning	104,8	91,4
Köpt verksamhet	-297,1	-239,3	Summa skatteintäkter, kommunalekonomisk utjämnning m m	1 417,5	1 328,7
Övriga kostnader	-289,2	-272,7			
Verksamhetens kostnader	-1 674,0	-1 525,5	NOT 5 Finansiella intäkter och kostnader		
Avskrivningar	-67,0	-63,1	Finansiella intäkter		
			Utdelning aktier	0,4	0,8
NOT 3 Jämförelsestörande poster					
Ökad pensionskuld pga sänkt avkastningsränta samt ändrat livslängdsantagande*	0,0	-98,4	Ränteutgifter	4,6	2,9
varav pensionsförpliktelser före 1998*	0,0	-94,6	Summa finansiella intäkter	5,0	3,7
* Inkl särskild löneskatt			Finansiella kostnader		
			Räntekostnader	-10,8	-9,7
			Ränta pensionsskuld	-24,3	-17,9
			Övriga finansiella kostnader	-0,3	0,0
			Summa finansiella kostnader	-35,4	-27,6
NOT 4 Skatteintäkter, kommunalekonomisk utjämnning					
Skatteintäkter			NOT 6 Nettoinvesteringar		
Preliminära skatteintäkter	1 322,8	1 222,7	Bruttoinvesteringar	136,5	138,8
Slutavräkning	-2,2	-3,6	Investeringsbidrag och investeringsinkomster	-3,3	-8,5
Preliminär slutavräkning	-7,9	18,3	Summa	133,2	130,3
Övriga skatteintäkter	0,0	0,0			
Summa skatteintäkter	1 312,7	1 237,4	NOT 7 Immateriella anläggningstillgångar		
Kommunalekonomisk utjämnning	0,0	0,0	Ingående bokfört värde	0,0	0,0
			Årets investeringar	1,5	0,0
			Årets avskrivningar	-0,3	0,0
			Utgående bokfört värde	1,3	0,0

NOT 8 Materiella anläggningstillgångar

	Mark	Verksamhetsfastigheter	Affärsfastigheter	Publika fastigheter	Övr o anläggningar	Maskiner o inventarier	Konstnärliga anläggningar	Transportmedel	Pågående projekt	Summa år 2008	Summa år 2007
IB Anskaffningsvärde	40,8	1 220,6	92,4	216,9	1,2	158,8	5,9	8,6	48,5	1 793,8	1 296,0
IB Ack avskrivningar	0,0	454,5	69,3	78,8	0,7	91,7	0,0	5,2	0,0	700,2	-263,8
Ingående bokfört värde	40,8	766,2	23,1	138,1	0,6	67,1	5,9	3,4	48,5	1 093,7	1 032,2
Årets nettoinvesteringar	-0,1	72,3	30,0	8,3	0,0	25,7	1,1	0,0	3,6	141,0	139,1
Årets försäljningar	0,0	0,0	0,0	0,0	0,0	0,0	0,0	0,0	0,0	0,0	0,0
Årets avskrivningar	0,0	-39,4	-2,1	-6,3	-0,1	-17,6	0,0	-1,1	-0,1	-66,8	-62,3
Årets nedskrivningar	0,0	0,0	0,0	0,0	0,0	0,0	0,0	0,0	0,0	0,0	0,0
Strykningar	0,0	0,0	0,0	0,0	0,0	0,0	0,0	0,0	0,0	0,0	-0,6
Omklassificeringar, utrangering mm	0,5	36,9	0,0	-0,5	0,0	-2,1	-0,1	0,0	0,0	41,3	-94,2
Avskrivningar, utrangeringar mm	0,0	0,9	0,3	0,0	0,0	0,4	0,0	0,0	0,1	1,7	93,4
Drifftagna projekt 2006	0,0	0,0	0,0	0,0	0,0	0,0	0,0	0,0	-48,5	-48,5	-8,2
Utgående bokfört värde	41,3	836,8	57,8	139,6	0,5	73,6	7,0	2,3	3,6	1 162,4	1 099,4

	2008	2007
<u>NOT 9 Finansiella anläggningstillgångar</u>		
Aktier, andelar och bostadsrätter	22,8	23,0
Långfristiga fordringar VA- och gatukostnadslån	1,0	1,0
Summa finansiella anläggningstillgångar	23,7	24,0
Aktier, andelar o bostadsrätter		
Aktier	17,5	17,7
varav Förorternas Bostads AB	8,0	8,0
varav Härryda Energi AB	7,1	7,1
varav Härryda Måltidsservice AB	0,0	0,2
varav Västtrafik AB	2,0	2,0
Andelar	5,3	5,2
varav Räddningstjänstf. Storgöteborg	4,2	4,2
Summa aktier o andelar	22,8	23,0
<u>NOT 10 Förråd och lager</u>		
Lager av byggklar mark	13,7	19,7
Lager	0,0	0,1
Förråd	1,3	0,5
Summa förråd o lager	15,0	20,2
<u>NOT 11 Kortfristiga fordringar</u>		
Kundfordringar	10,9	20,5
Förutbetalda kostnader	7,0	14,3
Upplupna intäkter	10,4	6,0
Diverse kortfristiga fordringar	58,6	34,7
varav fordran skattekonto	0,0	30,1
Summa kortfristiga fordringar	86,9	75,5
<u>NOT 12 Likvida medel</u>		
Postgiro	177,3	64,9
Kassa	0,2	0,2
Koncernkonto	4,6	3,3
Övriga banktillgodohavanden	-5,2	-1,7
Summa likvida medel	176,8	66,7
<u>NOT 13 Eget kapital</u>		
IB eget kapital	164,2	191,2
Årets resultat	20,0	-27,0
Förändrad redovisningsprincip	0,0	0,0
UB eget kapital	184,2	164,2
<u>NOT 14 Avsättningar</u>		
Avsättning till pensioner		
Pensionsskuld ÖK-SAP (visstidspension)	7,5	8,3
Pensionsskuld exkl ÖK-SAP	42,3	38,8
Avsättning pensionsförpl före 1998	488,3	483,8
Summa pensionsavsättningar	538,1	530,8
Särskild löneskatt på pensionsavsättn	130,5	128,8
Summa pensionsavsättningar	668,6	659,6
<u>NOT 15 Långfristiga skulder</u>		
Låneskuld		
Ingående skuld	200,6	235,0
Nyupplåning under året	146,0	45,6
Årets amorteringar	-45,2	-80,0
Summa låneskuld	301,4	200,6

	2008	2007
Kreditgivare		
Nordea	0,0	0,0
Föreningsparbanken	30,0	30,0
SE-banken	0,0	45,0
Kommuninvest	245,0	120,0
Övriga	26,4	5,6
Summa långgivare	301,4	200,6
Låneskuldens struktur		
Andel som förfaller inom 1 år	15%	23%
Andel som förfaller inom 1-4 år	26%	36%
Andel som förfaller efter 4 år	59%	41%
Andel lån med rörlig ränta	32%	21%
Andel lån med fast ränta	68%	79%
Genomsnittsränta	4,84%	4,95%
<u>NOT 16 Kortfristiga skulder</u>		
Kortfristiga skulder inom koncernen	0,0	0,7
Leverantörsskulder	56,2	50,3
Moms och särskilda punktskatter	3,6	3,4
Personalens skatter,avgifter och löneavdrag.	25,6	36,5
Övriga kortfristiga skulder	2,0	2,1
Upplupna kostn/förutbetalda intäkt	159,4	154,0
Varav semester- och övertidsskuld	60,7	57,0
Varav pensionskostnader inkl s löneskatt	41,5	35,5
Exploateringsverksamhet	65,1	49,9
Summa kortfristiga skulder	311,8	297,0
<u>NOT 17 Borgensförbindelser</u>		
Kommunägda företag		
Förorternas bostad AB	0,0	250,0
GRYAB AB	0,5	0,7
Härryda Energi AB	60,0	40,0
Räddningstjänsten Storgöteborg	7,4	7,3
Renova	0,5	0,5
Summa kommunägda företag	68,3	298,5
Föreningar		
Landvetter tennisklubb	2,5	2,5
Pixbo tennisklubb	3,9	3,9
Summa föreningar	6,4	6,4
Egna hem och småhus	2,2	2,5
Summa borgensförbindelser	77,0	307,4
<u>NOT 18 Ansvarsförbindelser</u>		
Bankgaranti 580 000 euro	6,3	5,5

Härryda kommun har i mars 1995 KF § 2, ingått en solidarisk borgen såsom för egen skuld för Kommuninvest i Sverige AB:s samtliga förpliktelse. Detta borgensåtagande är i ett underavtal begränsat till den låneskuld som kommunkoncernen har i Kommuninvest. Per den 31/12 2008 uppgick detta lånebelopp till 305 mkr.

En bankgaranti är utfärdad på NordPool AS med 580 000 Euro till en kurs av 10,9355 motsvarande 6 342 590 kr.

Året som gått – lite kort och gott

Större Kulturhus

”Nya” Kulturhuset i Mölnlycke invigdes i februari. Förutom större sociala ytor och generösare öppettider är föreningsträffar, lördagscaféer och kreativa lördagar några av husets nya användningsområden.

Tryckerijätte flyttar hit

V-TAB – Nordens största tryckerikoncern – valde Härryda kommun. I Bårhults industriområde ska tryckeriet med ett 60-tal anställda ligga och byggetapp 1 inleddes under året. V-TAB trycker dagstidningar, periodiska tidskrifter, direktreklam m m.

180 nya barnomsorgsplatser

För att kunna erbjuda alla som önskar en barnomsorgsplats invigdes två nya förskolor: Nysäter i Mölnlycke och Smedjebacken i Landvetter.

Bästa boendekommunen

När tidningen Focus rankar landets 290 kommuner utifrån faktorer som utbildningsnivå, personaltäthet, företagsklimat, antal anmälda brott, ekonomi m m, hamnar Härryda på 17:e plats – och bäst i Västsverige.

Medborgarinitiativ i Hindås

Hundra kr per invånare och fria händer att skapa något som utvecklar samhället. Hindåsborna valde att satsa på stationshuset.



Hönekulla by får ny kostym

När ett nytt bostadsområde ska byggas och gestaltas kan man göra det i tävlingsform. Så gjorde man med Hönekulla by i Mölnlycke. Det vinnande förslaget har ett djärvt formspråk och blir vårt första stora lågenergiprojekt.

Rekordstor befolkningsökning

Aldrig någonsin har det fötts så många barn i kommunen som under 2008; 467! Totalt ökade befolkningen med 1,9 procent eller 611 personer – den största procentuella befolkningsökningen i hela Västra Götalands län.



Antilangningskampanj

Veckorna runt skolavslutningen tapetserades kommunen med antilangningsaffischer. Bakom kampanjen stod våra kommunalråd Annette Eiserman-Wikström och Ing-Marie Samuelsson samt polis, länsstyrelse och ytterligare 31 kommuner.

Nytt, bekvämt boende för äldre

BGT-boendet (boende med god tillgänglighet) i Mölnlycke centrum invigdes i maj.

Konstverk från öst till väst

Kulturskolan, kommunhuset, Nysäters och Älmhults förskolor samt Hindås och Rävlandas småparker fick alla konstnärliga utsmyckningar under året. På Smedjebackens förskola i Landvetter landade ”Farkosten” av Emma Ströde.

Kommunen Fem år i sammandrag

För att få en bild av kommunens ekonomiska ställning, redovisas över en femårsperiod mått från kommunens resultaträkning, finansieringsanalys samt balansräkning.

Mkr, där inget annat anges	2008	2007	2006	2005	2004
MÅTT FRÅN RESULTATRÄKNINGEN					
Verksamhetens nettokostnader	-1367,1	-1331,8	-1222,9	-1112,5	-1071,8
varav avskrivningar	-67,0	-63,1	-59,0	-57,3	-61,0
Årets resultat	20,0	-27,0	19,6	46,8	16,5
MÅTT FRÅN FINANSIERINGSANALYSEN					
Nettokostnadsandel inkl finansnetto	99%	102%	98%	96%	99%
Nettokost inkl finansnetto/(skatteintäkter, generella statsbidrag samt utjämning)					
Självfinansieringsgrad Resultat efter finansnetto exkl avskrivn/nettoinvesteringar	65%	28%	111%	151%	123%
MÅTT FRÅN BALANSRÄKNINGEN					
Kassalikviditet (Likvida medel + kortfristiga fordringar)/kortfristiga skulder	85%	54%	60%	81%	52%
Balanslikviditet Omsättningstillgångar/(kortfristiga skulder + avsättningar)	28%	18%	21%	28%	19%
Balansomslutning	1 466,0	1 285,8	1 226,2	1 249,0	1 193,3
Soliditet (eget kapital/totala tillgångar) inkl pensionsförpliktelser före 1998	13%	13%	16%	14%	10%
exkl pensionsförpliktelser före 1998	46%	60%	56%	51%	49%
Total skuldsättningsgrad (Totala skulder + avsättn)/totala tillgångar	87%	87%	84%	86%	90%
Tillgångar per invånare, kr	43 657	39 000	37 853	38 971	37 779
Skulder per invånare, kr inkl pensionsförpliktelser före 1998	38 172	34 020	31 951	33 620	33 738
exkl pensionsförpliktelser före 1998	18 261	14 013	16 486	19 164	19 336
Eget kapital per invånare, kr	5 485	4 980	5 901	5 352	3 937
Borgensåtagande per invånare, kr	2 292	9 322	10 401	10 512	10 557

Redovisningsprinciper

Riksdagen beslutade i juni 1997 om en kommunal redovisningslag. Lagen gäller från och med den 1 januari 1998 och omfattar kommuner, landsting samt kommunalförbund. Därtill regleras kommunens redovisning genom god redovisningssed och rekommendationer från Rådet för kommunal redovisning.

Avskrivningstider

Mark, kulturbyggnader	0 år
Verksamhets- och publika fastigheter	10-33 år
Affärsfastigheter	20-50 år
Övriga fastigheter	20-33 år
Maskiner, inventarier och ADB- utrustning (exkl datorer)	3-10 år
Bilar och övriga transportmedel	5-10 år
Konstnärlig utsmyckning	0 år

Anläggningstillgångar

Anläggningstillgångar har i balansräkningen tagits upp till anskaffningsvärdet (utgiften reducerad med eventuella investeringsbidrag) med avdrag för avskrivningar. För att aktiveras som investering måste anläggningstillgången ha en livslängd på minst tre år och anskaffningsvärde över 20 tkr. Avskrivningar och internränta bokförs den månad investeringen görs. Linjär avskrivning tillämpas och sker i enlighet med den beräknade ekonomiska livslängd som anges i Kommunförbundets rekommendationer, se tabell. Enligt Rådet för kommunal redovisning är praxis att inventarier som kan antas ha en ekonomisk livslängd på högst tre år inte aktiveras utan kostnadsförs i sin helhet med anskaffningen. Därmed redovisas inköp av datorer som korttidsinventarier och kostnadsförs direkt i samband med anskaffningen.

Exploateringstillgångar

1995 antog kommunfullmäktige regler för redovisning av exploateringsverksamheten. Byggklar mark klassificeras som omsättningstillgång och i värdet inräknas såväl inköpsutgifter samt övriga tidigare nedlagda utgifter.

Redovisning av skatteintäkter

Periodisering av skatteintäkter sker i enlighet med Rådet för kommunal redovisning rekommendation nr 4.1. Det innebär att årets bokslut innehåller definitiv slutavräkning för 2007 och en preliminär slutavräkning för 2008 enligt prognos från Sveriges kommuner och landsting istället för Ekonomistyrningsverkets prognos.

Pensionsskuld och periodisering av löneskatt

Enligt den kommunala redovisningslagen 5 kap 4 § ska pensionsförpliktelser som intjänats före år 1998 inte tas upp som en skuld eller avsättning. Härryda kommun har från och med bokslut 2006 redovisat enligt den sk fullfonderingsmodellen. Denna modell innebär att hela pensionsåtagandet redovisas i balansräkningen som en avsättning, samt att hela den årliga förändringen har resultatförts. Motivet är att ge en mer rättvisande bild av kommunens finansiella ställning.

I enlighet med Rådet för kommunal redovisning rekommendation nr 14.1 omräknas jämförelseuppgifter i årsredovisningen med tillämpning av den nya redovisningsprincipen. Från och med 1999 periodiseras löneskatten, vilken även ingår i pensionsskulden. Räntan på nyintjänad pensionsskuld redovisas som finansiell kostnad. Från och med 2007 redovisas även ränte- och basbeloppsuppräkningskostnader som finansiell kostnad för pensionsskulden intjänad före 1998. Den pensionsskuld, avseende den avgiftsbestämda ålderspensionen (individuella delen), som kommer att utbetalas till KPA under 2009 har bokats upp som en kortfristig skuld i 2008 års bokslut. Visstidspensionerna beräknas utifrån tecknade pensionsavtal.

Allmänt

Kommunens redovisning har varit öppen för externa transaktioner till den 9 januari 2009. Därefter har kostnader och intäkter överstigande 50 tkr hänförs till redovisningsåret.

I kommunens externredovisning har inte hänsyn tagits till kraven på särredovisning av VA-verksamheten. Redovisningen kommer att behandlas av kommunstyrelsen enligt särskild ordning.

Leasing

Leasingavtal ska enligt rekommendation nr 13 klassificeras och redovisas som operationellt och finansiellt avtal, varav finansiell leasing redovisas som en tillgång i balansräkningen. Kommunens samtliga leasingavtal klassificeras som operationella.

Anslutningsavgifter

Årets anslutningsavgifter har intäktsförts i samma takt som avskrivningar görs på de investeringar som anslutningsavgifterna bidragit att finansiera. Från och med bokslut 2007 bokförs nästkommande års periodiserade anslutningsavgifter som en kortfristig skuld, resterande års skuld klassificeras som en långfristig skuld.

Planerat underhåll av VA-nät

I enlighet med anvisningarna redovisas åtgärder på utrangerade eller helt avskrivna åtgärder från och med 2007 som en investering. Även utgifter för åtgärder på befintligt nät som ökar befintlig tillgångs kapacitet, kvalitet eller som i övrigt kan anses likställas med en nyinvestering redovisas som en investering.

Jämförelsestörande post 2007

Rådet för kommunal redovisning har i december 2007 rekommenderat kommunen att använda beräkningsmodellen RIPS07, som därmed ersätter P-finken. Förändrad beräkningsmodell innebär en sänkning av diskonteringsräntan till 0 % för pensionsförpliktelsen som är intjänad före 1998 samt en beräknad ökad livslängd för hela pensionsskulden. På grund av detta återfinns i 2007 år bokslut en jämförelsestörande kostnad, vilken uppgår till 98,4 mkr. Den jämförelsestörande kostnaden för pensionsförpliktelsen som är intjänad före 1998 uppgår till 94,6 mkr. För att en post ska betraktas som jämförelsestörande, ska posten uppgå till ett väsentligt belopp samt vara av sådant slag att den inte förväntas inträffa ofta eller regelbundet.

Dokumentation av redovisningssystemet

Kommunen har enligt lagen om kommunal redovisning svårt att leva upp till krav på dokumentation av redovisningssystemet. Dokumentation har påbörjats i samband med nyupplägget av redovisningssystemet, den kommer att fortsätta utvecklas under 2009.

Begrepp

Avsättningar är en ekonomisk förpliktelse vars belopp eller förfallotidpunkt inte är helt bestämd.

Anläggningstillgångar Fast och lös egendom som kommunen stadigvarande innehar, exempelvis värdepapper, fastigheter och anläggningar.

Avskrivning innebär att det bokförda värdet av en anläggningstillgång minskas. Detta sker enligt planmässig värdeminskning till följd av ålder och förslitning.

Balansräkningen Visar den ekonomiska ställningen vid årets slut fördelat på tillgångar och skulder.

Driftredovisning Redovisar utfallet av kostnader och intäkter för den löpande verksamheten under året jämfört med budget.

Eget kapital Skillnaden mellan tillgångar och skulder, dvs den del som finansierats av egna resultatet.

Finansieringsanalysen beskriver hur årets drift-, investerings- och låneverksamhet påverkar rörelsekapitalet.

Finansnetto är skillnaden mellan finansiella intäkter och kostnader, huvudsakligen räntor.

Investeringsredovisningen Beskriver hur investeringsutgifter under året fördelat sig på olika sektorer, jämfört med budget.

Kommunbidrag Visar respektive sektors andel av kommunens skatteintäkter.

Kortfristiga skulder Lån och övriga skulder med en löptid av ett år eller kortare.

Likviditet Beskriver betalningsberedskapen på kort sikt, exempelvis kassa och bankmedel.

Långfristiga skulder Lån och övriga skulder med löptider längre än ett år.

Omsättningstillgångar Tillgångar som oftast kommunen räknar med att inneha kortare tid än ett år. Lös egendom som inte är anläggningstillgång.

Periodisering Fördelning av kostnader och intäkter som ska belasta det år de tillhör.

Resultaträkningen En sammanfattning av årets kostnader och intäkter och visar årets resultat.

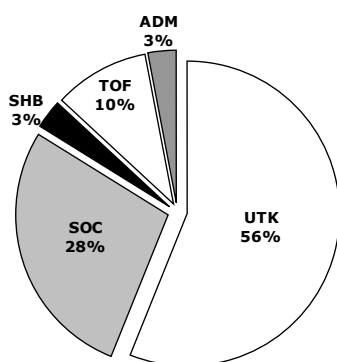
Självfinansieringsgraden Visar hur mycket av årets investeringar som finansieras av egna medel.

Soliditeten Avspeglar kommunens finansiella styrka på lång sikt. Soliditeten är eget kapital satt i relation till de totala tillgångarna.

Personal

Kommunens har en personalintensiv verksamhet. Ungefär 66 procent av kommunens kostnader är personalkostnader.

Fördelning av tillsvidareanställda per sektor:



ADM: Sektorn för administrativt stöd
SHB: Sektorn för samhällsbyggnad
SOC: Sektorn för socialt stöd
TOF: Sektorn för teknik och försörjningsstöd
UTK: Sektorn för utbildning och kultur

Åldersfördelning bland tillsvidareanställda 2008

Ålder	Antal
– 29 år	174
30 – 39 år	598
40 – 49 år	750
50 – 59 år	661
60 år –	401
Totalt	2584

Under 2008 har samtliga chefer och fackliga företrädare utbildats i det nya samverkansavtalet.

Nya policys har tagits fram inom områdena pension, rese och trafik samt en barnpornografipolicy som syftar till att kunna identifiera personal som surfar på barnpornografiska sidor.

Arbetet med att skapa flera heltidsmöjligheter för deltidspersonal har fortsatt och under 2008 erbjöds ytterligare cirka 60 anställda inom lokalvården heltidstjänster.

Samtliga chefer och centralt fackligt engagerade personer har fått en halvdags gemensam utbildning om alkohol.

Personalstruktur

Antalet tillsvidareanställningar uppgår till 2 584 den 31 december 2008. Det innebär en ökning från föregående år med 63 personer, vilket motsvarar 2 407 årsarbetare.

Kommunen har också ett stort antal visstidsanställda medarbetare och vid årsskiftet var det 328 personer, en minskning med drygt 50 personer. Anledningen till visstidsanställning beror oftast på vikariat pga föräldraledighet, sjukdom eller annan tjänstledighet, men kan också bero på att krav på viss behörighet inte är uppfyllda.

Medelåldern för samtliga anställda är 45,3 år, en marginell sänkning från 2007 då den var 45,6 år.

Åldersfördelningen är ungefär densamma som tidigare år. Pensionsavgångar kommer att öka under 2008 men en tydligare ökning kommer att märkas 2009–2010 då antalet avgångar ökar om man arbetar fram till 65 års ålder.

Sysselsättningsgrad

Den genomsnittliga sysselsättningsgraden för tillsvidareanställda i kommunen var 92,6 procent. Sedan våren 2007 prövas en modell för att öka sysselsättningsgraden. Detta sker på Ekdalagårdens äldreboende. Modellen innebär att alla tillsvidareanställda inom vård och omsorg som arbetar dag och kväll har fått heltid med möjlighet att söka tjänstledigt. Heltidsprojektet fortsätter inom hela äldreomsorgen från våren 2009.

Löner

Medianlönen för alla medarbetare var vid årets slut 22 200 kr, vilket innebär en ökning med 4,2 procent jämfört med föregående år. Medianlön innebär att lika många personer har en lön som är högre respektive lägre än 22 200 kr.

Under 2008 genomfördes totalt 48 275 utbetalningar av löner, arvoden och ersättningar till anställda och förtroendevalda. Det innebär i genomsnitt 4 023 utbetalningar per månad. Antalet utbetalningar har ökat med drygt 375 under året, vilket innebär en fortsatt effektivisering av arbetet. Utöver löner till Härryda kommuns anställda ingår också utbetalningar till HEAB och Landvetter/Härryda församling.

Kvinnor och män – jämförelse

Kommunens verksamhet är mycket kvinnodominerad. 83 procent av alla tillsvidareanställda är kvinnor. Förhållandena är likartade i alla kommuner och är lika över åren.

Vissa yrken är nästan helt dominerade av ett kön; t ex är 99 procent av alla barnskötare kvinnor och inom vaktmästargruppen är 97 procent män. Den enda yrkesgruppen med jämn könsfördelning är gymnasielärare.

Av alla chefer på olika nivåer utgörs ungefär två tredjedelar av kvinnor och en tredjedel av män. I gruppen sektorschefer och verksamhets/funktionschefer är fördelningen 54 procent män och 46 procent kvinnor.

Personalomsättning och rekrytering

Personalomsättningen i kommunen är fortfarande låg. Under året har 188 personer slutat sin tillsvidareanställning varav 55 har gått i pension. Om man bortser från dem som pensionerats innebär det att endast fem procent av den tillsvidareanställda personalen lämnat sin anställning.

En enkät genomförs till alla som lämnar kommunen. De flesta anger som skäl att man flyttat, vill bredda sin kompetens etc. Endast någon enstaka anger missnöje med lön eller missnöje med arbetsförhållanden.

Under 2008 har 360 tjänster ledigmanmälts för tillsvidaretjänster eller vikariat. Till dessa tjänster har det inkommit 6 693 ansökningar. Det innebär ca 19 ansökningar per tjänst. Det största intresset fanns för en tjänst som administrativ handläggare/registrator samt planeringssekreterare. Bägge tjänster till den administrativa verksamheten på sektorn för utbildning och kultur.

Sjukfrånvaro

Sjukfrånvaron fortsätter att minska. Under 2008 har sjukfrånvaron minskat med ca tolv procent jämfört med 2007 och under en treårsperiod har sjukfrånvaron minskat med nästan 30 procent.

Framför allt är det långtidssjukfrånvaron som minskar. I sådan sjukfrånvaro räknas även tidsbegränsad sjukfrånvaro. Den största minskningen har skett hos kvinnorna och framför allt hos dem i intervallet 40-49 år.

Av långtidsfrånvaron utgörs drygt en tredjedel av tidsbegränsad sjukersättning.

Orsakerna till minskningen är sannolikt detsamma som för 2007 vilket innebär flera olika faktorer – ett intensifierat rehabiliteringsarbete, ökad deltidfrånvaro, förändrat regelverk hos Försäkringskassan, fokuseringen på frågor om hälsa och ohälsa samt insatserna med det hälsofrämjande arbetet. Att ange en enskild faktor på kommunnivå är inte möjligt.

En stor andel av sjukfrånvaron utgörs av deltidfrånvaro. Det innebär att medarbetare till någon del finns i arbete och därmed också håller kontakt med arbetet i större utsträckning än vad som var tidigare varit fallet.

Under 2008 har 35,8 procent av alla medarbetare inte haft någon som helst sjukfrånvaro under året.

En genomsnittlig anställd i Hälaryda kommun är kvinna 45,2 år, tillvidareanställd med sysselsättningsgraden 92 % av heltid. Hon har en heltidslön på 22 887 kr.

Arvoden, lön och ersättningar till ledning och styrelse

Exklusive sociala avgifter. mkr	2008
Arvoden kommunalråd (2 st)	1,3
Kommundirektör	0,8
Övrig ledningsgrupp (7 st)	4,5

Personalkostnader

mkr	2008	2007	Förändring jämfört m 2007
Lön	755,9	696,2	8,6%
varav arvoden	3,9	3,8	2,6%
varav övertid o mertid	12,8	10,7	19,6%
Övrigt	5,6	27,5	-79,7%
Sociala avgifter	300,8	273,3	10,0%
Pensionskostn inkl särskild löneskatt	26,4	116,4	-77,3%
Totalt	1088,7	1113,4	-2,2%

” Ungefär 66 procent av kommunens kostnader är personalkostnader.

” Sjukfrånvaro i förhållande till sammanlagd ordinarie arbetstid är 6,5 procent för 2008.

Sjukfrånvaro i förhållande till sammanlagd ordinarie arbetstid (procent)

I redovisningen ingår alla som under 2008 haft anställning, oavsett anställningsform.

	2008	2007	2006
Total sjukfrånvaro	6,5	7,4	8,0
Varav sjukfrånvaro över 60 d	63,7	64,7	70,3
Män	3,5	4,7	4,5
Kvinnor	7,3	8,1	8,8
Åldersgruppen -29 år	4,1	4,8	4,7
Åldersgruppen 30 – 49 år	6,8	7,6	8,2
Åldersgruppen > 50 år	6,8	7,9	8,8

Företagshälsovård och personalstöd

Kommunen har avtal med Feelgood som svarar för företagshälsovård med inriktning på främjande och rehabiliterande arbete. Kommunen har dessutom ett avtal med Falck Healthcare som innebär att medarbetare året runt, dygnet runt kan ringa och få samtalsstöd i olika frågor, dock ej medicinska frågor.

Hälsofrämjande arbete

Härryda kommun som arbetsgivare vill främja hälsa hos de anställda som på sikt leder till ökad hälsa och minskad sjukfrånvaro. Ett program med många aktiviteter genomförs under hela året, många i samverkan med HKIF, Härryda kultur- och idrottsförening. HKIF har ca 1 200 medlemmar. Alla delar av programmet presenteras, vår och höst, i en särskild broschyr som distribueras till samtliga arbetsplatser. Samverkan sker också med folkhälsoplaneraren.

Syftet med de olika aktiviteterna är att de, utöver att främja god hälsa, också ska bidra till trivsel och gemenskap. Hälsoinspiratörerna, ca 110 medarbetare på olika arbetsplatser, har en viktig roll att inspirera till hälsotänkande. Hälsoinspiratörerna samlas årligen vid ca två tillfällen för att få egen inspiration i frågor som rör hälsa, kost, motion och livsstil som de kan förmedla till arbetskamraterna.

Under året avslutades Livslunken med 1 400 deltagare. I Cykelutmaningen deltog 118 personer. Genom HKIF sker aktiviteter i Våruset och Kortvasan samt en mängd övriga aktiviteter – körsång, glasfusing, islandshästridning mm. Under 2008 var Härryda kommun och HKIF värd för Kommunmästerskapet där det i år var deltagare från åtta kommuner.

Härryda kommuns konstförening utgör också ett viktigt inslag för att främja trivsel och gemenskap. Föreningen har årligen en välbesökt utlottnings med konstverk som under året visas i kommunhuset.

Utbildning – information

Arbetet med praktisk chefsutbildning som är obligatorisk utbildning för nya chefer fortgår. Utbildningen inleds med två introduktionstillfällen för nya chefer och innehåller dessutom avsnitt som är väsentliga för alla chefer att känna till när det gäller arbete med personalfrågor; arbetsrätt med lagar och avtal, arbetsmiljö, rehabilitering etc. Under 2008 har utbildningar genomförts vid 25 tillfällen med olika innehåll och då även till assistenter m fl. Introduktion för nyanställda genomfördes under två tillfällen varav höstintroduktionen gjordes med buss för att möjliggöra studiebesök.

Pensioner, semester och övertidsskuld

Semesterlöneskulden som utgörs av inestående outtagna semesterdagar uppgick vid årets slut till 38,1 mkr; en minskning med 3,3 mkr jämfört med föregående år. Skulden för outtagen övertid uppgick till 2,3 mkr. Ferielöneskulden för lärarkollektivet inkl upphållslöneskuld uppgick till 20,3 mkr. Den sammanlagda skulden uppgick därmed till 60,7 mkr.

Kommunen Drift och investeringar

Härryda kommun redovisade ett positivt resultat på 20 mkr för år 2008, vilket är en positiv budgetavvikelse på ca 12 mkr. Orsaken till budgetavvikelsen finns främst bland övergripande poster inom Finansförvaltningen; + 38 mkr. Kommunstyrelsens reserv på 11 mkr har inte utnyttjats, pensionskostnaden var 9 mkr lägre än budgeterat och sociala avgifter har blivit ca 11 mkr lägre.

Sektorernas kostnader har överskridit budgeten med sammanlagt 26 mkr. Det största underskottet finns inom socialtjänsten som redovisar en negativ budgetavvikelse på 17,7 mkr (4 %). Underskotten hänförs till största delen till äldreomsorgen med högre kostnader för hemtjänst och korttidsboende.

Sektorn för utbildning och kultur uppvisar en negativ budgetavvikelse på 9 mkr, med både positiva och negativa avvikelser. Förskoleverksamheten och gymnasieverksamheten visar stora underskott medan sektorsledning och särskola redovisar positiva avvikelser.

Den negativa budgetavvikelsen inom sektorn för teknik och försörjningsstöd beror till stor del på kostnader för energi och för råvaror inom måltidsverksamheten. En av orsakerna till överskottet inom sektorn för samhällsbyggnad är resultatföring av exploateringsverksamhet. Sektorn har även bokfört kostnader för den kommande motorväghållplatsen i Landvetter. Sammanlagt redovisar sektorerna ett budgetöverskott på 26 mkr. Årets avvikelse motsvarar 1,9 procent av verksamhetens nettokostnader, vilket kan anses som en marginell avvikelse. Skillnaderna mellan och inom sektorerna är dock stora, liksom överskotten inom finansförvaltningen. Vid jämförelse med resultatet från år 2007 måste hänsyn tas till att det i det årets resultat ingår jämförelsestörande kostnader med 98,4 mkr.

Drift- och investeringsredovisningen visar bokförda kostnader och intäkter för varje sektor samt budget och budgetavvikelse.

I tabellerna framgår även procentuell förändring av nettokostnaderna jämfört med år 2007.

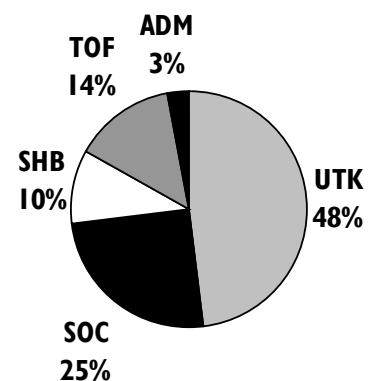
Årets nettoinvesteringar uppgick till 133 mkr, vilket är ca 32 mkr lägre än budgeterat.

De två största enskilda projekt som ligger bakom avvikelsen är försening av idrottshallen i Hindås samt byggnation av Krokens förskola i Mölnlycke. I båda fallen har detaljplanen blivit försenad av externa orsaker.

Drift mkr	Intäkter	Kostnader	Netto	Budget	Avvikelse	Jmf boksl 07 netto
Sektorn för utbildning och kultur	171,2	998,8	-827,6	-818,6	-9,0	8,0%
Sektorn för socialtjänst	85,6	514,1	-428,5	-410,8	-17,7	12,9%
Sektorn för samhällsbyggnad	74,0	162,2	-88,2	-90,6	2,4	12,5%
Skattefinansierat						
Vatten och avlopp	41,3	36,7	4,6	-1,2	5,8	-1452,9%
Avfallshantering	21,9	22,1	-0,2	0,0	-0,2	100,0%
Sektorn för teknik och försörjningsstöd	278,4	292,8	-14,4	-5,7	-8,7	-511,4%
Sektorn för administrativt stöd	4,3	56,0	-51,7	-53,2	1,5	1,6%
Finansförvaltning (verksamhetskostnad)	89,5	50,7	38,8	-8,8	47,6	-150,1%
Verksamhetens nettokostnad	766,2	2 133,4	-1 367,2	-1 388,9	21,7	1,3%
Skatteintäkter / finansnetto	1 398,2	11,0	1 387,2	1 397,0	-9,8	4,9%
Årets resultat	2 164,4	2 144,4	20,0	8,1	11,9	173,9%

Investeringar mkr	Redovisning	Budget	Avvikelse	Jmf boksl 07 netto
Sektorn för utbildning och kultur	14,9	15,7	0,8	-24,4%
Sektorn för socialtjänst	3,3	4,6	1,3	120,0%
Sektorn för samhällsbyggnad	40,8	42,6	1,8	110,3%
Sektorn för teknik och försörjningsstöd	71,7	98,4	26,7	-14,0%
Sektorn för administrativt stöd	2,5	4,1	1,6	400,0%
Nettoinvesteringar	133,2	165,4	32,2	7,0%

Bruttokostnaden för de olika sektorerna under år 2008.



ADM: Sektorn för administrativt stöd
SHB: Sektorn för samhällsbyggnad
SOC: Sektorn för socialt stöd
TOF: Sektorn för teknik & försörjningsstöd
UTK: Sektorn för utbildning & kultur

Sektorn för utbildning och kultur

Sektorn omfattar kultur, kulturskola, förskoleverksamhet, förskoleklass, grundskola, skolbarnomsorg, särskola, ungdomsgymnasium, fritidsverksamhet och vuxenutbildning med kvalificerad yrkesutbildning.

Mål och uppdrag för verksamheten finns i internationella, nationella och lokala styrdokument samt i lagar och förordningar. Kommunen är bland de barnrikaste kommunerna i landet och cirka trettio procent av befolkningen är under tjugo år.

Årets viktigaste händelser >>> Under året har två nya förskolor startats, en i Landvetter och en i Mölnlycke. Trots detta har sektorn varit tvungen att starta ett antal tillfälliga avdelningar pga att efterfrågan och födelsetal överträffat prognosen.

Landvetterskolans lokaler har byggts ut och i Mölnlycke har en ny fritidsklubb startas.

Elevantalet minskar både på tidigare- och senareskolor. Svårigheter att organisera om på grund av minskat elevantal märks på många skolor vilket ger utslag i enheternas ekonomiska resultat. Elevantalet inom gymnasiet åldersgrupp minskar mycket inom regionen.

Hulebäcksgymnasiet har bibehållit sin popularitet men står inför en stor utmaning när elevantalet minskar.

Vuxenutbildningen har startat en ny KY-utbildning, Internationell logistik. Vuxenutbildningen har drivit sju KY-utbildningar vilket är unikt i riket för en kommun av Härrydas storlek. I samverkan med två andra kommuner har vuxenutbildningen startat tre kortare yrkesutbildningar för sfi-studerande.

Det nya kulturhuset i Mölnlycke invigdes i början på året. Besöksantalet visar att medborgarna besöker sitt nya hus.

Fritidsverksamheten har drivit regelbunden verksamhet i samtliga senareskolor och under hösten öppnades även Hindås skola för ungdomsverksamhet. Ytterligare en ny öppen verksamhet, studio tretton, finns i Landvetter. Folkhälsoenheten PÅängen har arbetat med hälsofrämjande åtgärder som till exempel föräldrautbildningar som varit välbesökta.

Måluppfyllelse

Sektorsgemensamt

Sektorn har under året avslutat en treårig kompetensutveckling för alla chefer och startat ett gemensamt långsiktigt arbete med hållbar utveckling som omfattar alla enheter och alla medarbetare.

Förskoleverksamhet

Verksamheten har uppnått full behovstäckning under året och de flesta föräldrar har fått barnomsorg i den form man önskar. 100 % av de föräldrar som önskat familjedaghem har fått detta och 95 % av dem som önskat förskola har fått det.

För att nå målet full behovstäckning har verksamheten ökat antalet avdelningar mer än planerat vilket lett till ett negativt ekonomiskt resultat.

Nöjdhet bland brukare har varit hög och verksamhetens pedagogiska mål kan anses vara uppnått. Många enheter arbetar med att synliggöra barns lärande och fler förskolor och familjedaghem arbetar med utomhuspedagogik.

Grundskola, skolbarnomsorg och särskola

Eleverna når i samma omfattning som tidigare målet behörighet till gymnasiet. Däremot har antalet elever med betyg i alla ämnen minskat lite jämfört med förra årets ovanligt höga nivå.

Grundskolan har fortsatt arbeta med kvalitetssäkring för att nå målen för alla elever. Matematikutvecklare har anställts, sommarskola har genomförts med ca 40 elever och Rävlandaskolan har deltagit i ett projekt för att bättre möta elever som riskerar att utveckla normbrytande beteende. Erfarenheterna från detta kommer att användas i kommunens skolor.

Pedagoger på senareskolor har arbetat i nätverk för att säkerställa likvärdighet i bedömning och betyg. Datortätheten har ökat och en kompetensutveckling för pedagoger, PIM, har startats under hösten, för att öka kunskap om och få inspiration till att använda IT som ett verktyg för lärande.

Verksamheten som helhet redovisar en ekonomi i balans men oroväckande är att flera enheter har svårighet att hålla sin budget.

Ungdomsgymnasium

Under 2008 har Hulebäcksgymnasiet fortfarande fler sökande än antal platser. Organisationen har minskat något, troligtvis pga minskat elevantal inom regionen vilket leder till större svårigheter att fylla upp platser när elever slutar eller byter program. Resultatet i elevenkäter visar fortsatt på hög trivsel och hög bedömning av undervisningens kvalitet. Skolan arbetar aktivt för att minimera antalet elever som lämnar gymnasiet med ofullständiga betyg. Måluppfyllelsen är god. På grund av ökat antal tomma platser och ökat antal elever i annan gymnasieskola har verksamheten ett negativt ekonomiskt resultat.

Vuxenutbildning

Vuxenutbildningen lyckas möta medborgarnas krav genom ett brett utbildningsutbud på många nivåer. De studerande trivs och anser sig väl bemötta. Det regionala samarbetet är viktigt och ger möjlighet till ett bredare kursutbud. Antalet studerande på gymnasienivå har sjunkit något, grundläggande vuxenutbildning har ökat och antalet studerande inom Sfi, svenska för invandrare, har ökat, liksom antalet platser inom kvalificerad yrkesutbildning. Vuxenutbildningen har ett positivt ekonomiskt resultat.

Kulturverksamhet

Fler kulturarrangemang har genomförts i alla kommundelar. Arrangemangen sker oftast i samverkan med studieförbund eller förening. Kulturarrangemang för barn och unga genomförs även i samverkan med skolorna.

Under 2008 genomfördes fler föreställningar för elever i grundskolan och förskolan än tidigare år. Trots det finns enstaka grupper som inte deltagit i någon föreställning. Kulturskolan har ökat antalet elever men dessvärre ökade kön till kulturskolan under 2008 jämfört med 2007 pga ökad efterfrågan.

Utlånen fortsätter sjunka på landets bibliotek men 2008 har inneburit en ökning med trettiotusen lån i Härryda trots att utlåningen sedan många år är bland de högsta i landet. Öppettiderna ökades i Mölnlycke i samband med att kulturhusets utbyggnad blev klar.

I det ”nya” kulturhuset gjordes under året en stor satsning på barn och unga i olika samarbeten och i nya former. Bland annat erbjöds kreativ verkstad, teaterlek, danslek och sagostunder.

” **Ungdomsverksamhet har skett i olika former. Antalet ”Öppna skolor” har ökat och verksamheten har delvis organiserats om för att skapa ännu bättre kvalitet.** ”

”**I det ”nya” kulturhuset gjordes under året en stor satsning på barn och unga i olika samarbeten och i nya former. Bland annat erbjöds kreativ verkstad, teaterlek, danslek och sagostunder.**

Fritidsverksamhet

Fritidsverksamheten arbetar för att kommunens invånare ska ha möjlighet till en rik och aktiv fritid. Under året har kommunens folkhälsosamordnare förts över till fritidsverksamheten vilket ytterligare betonar den folkhälsoprofil som fritidsverksamhetens arbete har. Folkhälsosamordnaren ingår i folkhälsoenheten PÅängen.

Under året har man genomfört folkhälsovecka, föräldrautbildningar, föreläsningar m m.

En stor del av fritidsaktiviteterna i kommunen organiseras av föreningslivet. Samarbetet med föreningslivet är gott och breddverksamhet, barn och unga prioriteras. Ungdomsverksamhet har skett i olika former. Antalet ”Öppna skolor” har ökat och verksamheten har delvis organiserats om för att skapa ännu bättre kvalitet.

Ny ungdomsverksamhet har öppnat i Landvetter och en verksamhet som vänder sig till yngre har öppnat på Säteriområdet. Skatehallen och Boulehallen är exempel på verksamheter som utvecklats tillsammans med ungdomar. I alla verksamheterna finns föräldrar med som samarbetspartners.

Fritidsverksamheten fick ökat anslag för att genomföra en riktad satsning mot skadegörelse och inbrott i kommunen. Denna satsning har gett goda resultat men ger ett ekonomiskt negativt resultat.

Resultat

Sektorns kostnader för 2008 uppgår till 999 mkr och intäkterna till 171 mkr. Nettokostnaderna har ökat med knappt 8 procent. Den relativt stora ökningen beror bland annat på löneökningar men även på att antalet barn i förskoleverksamhet och gymnasieverksamhet ökat kraftigt under året.

Budgetavvikelsen uppgår till minus 9 mkr och det motsvarar en procentuell avvikelse om 1,1 procent av sektorns budgeterade anslag. Sektorns verksamhetsområden visar både positiva som negativa budgetavvikelser.

Förskoleverksamheten uppvisar den största negativa avvikelsen. Redan från årets början har verksamheten presenterat negativa prognoser och bokslutet visar ett underskott om 10 mkr. Underskottet är en konsekvens av ett ökat behov av förskoleplatser.

Gymnasieverksamhetens underskott kan huvudsakligen förklaras av att Hulebäcksgymnasiet inte haft det antal elever på skolan som budgeterat. Färre elever på Hulebäck än planerat betyder högre kostnader för köpta platser i annan kommun och lägre intäkter för sålda platser än budgeterat.

Fritidsverksamhetens underskott beror främst på de av kommunstyrelsen godkända insatserna för att motverka inbrott och skadegörelse. Åtgärderna är inte budgeterade under 2008 men däremot 2009.

Bland de verksamheter som redovisar överskott kan främst nämnas grundskoleverksamheten och särskoleverksamheten. Antalet barn i grundskoleålder är mycket lägre än budgeterat och verksamhetens överskott motsvarar kostnadsminskningen till följd av färre elever i åldersgruppen. Även särskoleverksamheten och vuxenutbildningens överskott beror på färre elever i verksamheten än budgeterat.

Framtiden

Utbyggnaden av förskolorna fortsätter utifrån gällande lokalresursplan. Sektorn följer utvecklingen och i takt med utbyggnad kan tillfälliga lokaler ersättas. Under 2009 införs möjlighet till vårdnadsbidrag vilket kan påverka utbyggnadsplanerna. Sektorn ser en ökning i ansökningar från enskilda förskolor vilket kan ändra planeringsförutsättningarna. Under kommande år har grundskolor och gymnasium vikande elevantal vilket påverkar organisationen, liksom en förväntad ökning av antalet fristående skolor. Det ekonomiska läget i omvärlden påverkar också sektorn.

Planerade större investeringar för sektorn är en ny idrottshall i Hindås och en större ombyggnad av Rävlandaskolan.

Resultaträkning

mkr	2008	2007	2006
Avgifter och ersättningar	125,9	123,5	135,0
Bidrag	45,4	43,0	74,2
Summa intäkter	171,3	166,5	209,2
Personalkostnader	585,8	552,8	532,1
Avskrivning/internränta	13,6	12,4	11,2
Övriga kostnader	399,5	367,8	377,3
Summa kostnader	998,9	933,0	920,6
Nettokostnader	827,6	766,5	711,4
Kommunbidrag	818,6	765,5	721,8
Avvikelse	-9,0	-1,0	10,4

Drift

Nettokostnader mkr	Budget	Bokslut	Avvikelse
Sektorsgemensam ledning/adm	14,3	12,4	1,8
Förskoleverksamhet	194,8	204,9	-10,1
Grundskoleverksamhet/stödenhet	370,8	368,1	2,7
Ungdomsgymnasiet	121,2	126,8	-5,6
Vuxenutbildning	19,4	18,7	0,7
Särskolan	32,3	30,1	2,2
Kultur	31,0	31,3	-0,3
Fritid	34,9	35,3	-0,4
Summa	818,6	827,6	-9,0

Investeringar

Nettokostnader mkr	Budget	Bokslut	Avvikelse
Grundskola/förskola/särskola	6,4	7,5	-1,1
Ungdomsgymnasium	2,6	2,6	0,0
Vuxenutbildning	0,2	0,2	0,0
Kultur och fritid	6,5	4,6	1,9
Summa	15,7	14,9	0,8

Verksamhetsmått

	2008	2007	2006	2005
Årsarbetare	1 395	1 377	1 357	1 332
Grundskola/skolbarnomsorg				
Elever år 1-9 i kommunens skolor	4 117	4 248	4 356	4 381
Bruttokostnad/invånare 6-15 år*	83 000	75 000	72 200	70 000
Förskoleverksamhet				
Inskrivna barn i kommunal verks	1 958	1 811	1 771	1 725
Bruttokostnad per inskrivet barn i förskola*	106 700	99 900	97 000	91 300
Bruttokostnad per inskrivet barn i familjedaghem	98 700	97 700	89 600	87 400
Avgiftsfinansieringsgrad %	9,9	10,2	10,4	10,6
Kultur och fritid				
Nettokostnad per invånare	1 983	1 734	1 690	1 623
Kulturskolan				
Elever	1 273	1 215	1 265	1 235
Bruttokostnad per elev och år	7 780	7 130	6 470	5 930
Avgiftsfinansieringsgrad %	15,5	17,9	18,7	19,7
Ungdomsgymnasium				
Elever på Hulebäcksgymnasiet	1 678	1 704	1 672	1 606
-varav från andra kommuner	947	975	942	853
Vuxenutbildningen				
Heltidsläsande elever	383	365	367	382
Bruttokostnad per heltidsläsande elev	50 400	50 900	51 900	48 400

* Från och med 2008 ingår stödenheten i grundskolans och förskolans verksamhetsområde.

Sektorn för socialtjänst

Sektorn för socialtjänst har en målgruppsinriktad organisation som fullgör kommunens uppgifter enligt lagar och förordningar inom socialtjänst, hälso- och sjukvård och arbetsmarknad. Sektorn har hand om bl a följande uppgifter: social omsorg om äldre, stöd och service till personer med funktionsnedsättning, kommunal hälso- och sjukvård, individ- och familjeomsorg, familjerådgivning, invandrar- och flyktingmottagande, arbetsmarknadsåtgärder, konsumentvägledning, ekonomirådgivning och skuldsanering, medicinskt ansvar och tillsyn, tillståndsprövning och tillsyn enligt alkohol- och lotterilagstiftning samt tillsyn enligt tobakslagen.

Årets viktigaste händelser > > > För att möta det ökade behovet av vårdplatser inom Vård och omsorg gjordes under året en större omstrukturering. Sju nya korttidsplatser skapades på Ekdalagården genom att Rehabenheten flyttade ut i en paviljong i väntan på att få flytta in i nya lokaler i det nya äldreboendet 2010.

Inom hemtjänsten har antalet brukare ökat mer än förväntat och vårdtyngden har ökat bland befintliga brukare. Detta har krävt ökade personalresurser som trappats upp under året och slutade med ett underskott om 7,6 mkr. Ökningen har framförallt märkts i Mölnlycke tätort och ytterområden.

Under våren invigdes ett nytt BGT (bostäder med god tillgänglighet) i Mölnlycke. Här erbjuds 26 lägenheter för brukare inom Vård och omsorg och 7 lägenheter för personer med funktionsnedsättning. Fastigheten ägs och förvaltas av MS Strand AB och Härryda kommun har anvisningsrätten på lägenheterna.

Pontus hus drabbades under året av en eldsvåda, då ladugård och drängstuga brann ner och huvudbyggnaden blev brandskadad. Eftersom branden visade sig vara anlagd av en brukare sågs den som ett allvarligt inslag av hot och våld som drabbar personal och verksamhet. I och med branden blev bostadssituationen, för personer med stora svårigheter att få en egen bostad i Härryda, aktuell och nya möjligheter för lokalresursplaneringen öppnades. Frågan behandlades skyndsamt och beslut fattades om att verka för att ändra detaljplanen i området och möjliggöra en utbyggnad, som finns med i budget 2009-2011, av ytterligare småhus för korttidsboende på tomten. I planeringen av området ryms även nybyggnation av lokaler för daglig verksamhet för funktionshinderverksamheten inklusive administrativa lokaler för handläggare inom individ- och familjeomsorgens vuxenheten.

Individ- och familjeomsorgen har enligt avtal med Migrationsverket tagit emot fem ensamkommande asylsökande barn och erbjudit dem vård och boende hos familjer i närområdet.

23 ungdomar har fått ungdomsjobb inom ramen för den Handlingsplan mot brott och skadegörelse som kommunstyrelsen godkänt.

Under hösten har sektorn fört diskussioner med företrädare för ett brukar kooperativ om att dessa ska disponera tre av lägenheterna på Långetjärnshöjd i Mölnlycke för att ordna ett boende för unga vuxna med funktionsnedsättning.

Inom Funktionshinder har utbudet av aktiviteter inom daglig verksamhet breddats och möjligheten till individuella val har blivit större. Bland annat har verksamheten öppnat en affärslokal som erbjuder försäljning av produkter från samtliga enheter inom daglig verksamhet och ger också nya arbetstillfällen inom affärsverksamhet för brukare.

Måluppfyllelse

Måluppfyllelsen inom sektorn för socialtjänst är hög för alla perspektiv förutom det ekonomiska. Brukarundersökningar bekräftar en bra verksamhet och fokus har under året varit att värna om den enskildes behov.

Vård och omsorg uppvisar god måluppfyllelse inom flera perspektiv. Alla mål gällande medborgare/brukare kan anses uppfyllda eller under aktivt arbete, något som också bekräftas i årets brukarundersökning. Större delen av verksamhetsmålen har infriats genom ett arbete där fokus har legat på att sätta den enskilde i centrum.

Under året har arbetet med personalfrågor fördjupats och nästa års medarbetarenkät kommer att ge svar på hur väl arbetet fallit ut. Dessvärre har inte målet gällande bostäder eller målet om resursfördelning kunnat uppfyllas. Behovet av bostäder är fortfarande större än utbudet och förväntas fortsätta så tills det nya äldreboendet är på plats 2010. Budgetramarna har överskridits och det är ett ökat behov av vård, såväl hos befintliga brukare som nya, som ligger till grund för detta.

Individ- och familjeomsorgen uppfyller i stort sett alla mål. Speciellt god måluppfyllelse nås när det handlar om barn, ungdomar och deras föräldrar. Hemmaplanslösningar för unga individer har prioriterats framför köp av hem för vård och boende (Hvb), till stor del genom ett effektivt samarbete med sektorn för utbildning och kultur. Verksamheten har däremot inte kunnat hållas inom ram för budgeterade medel. Dels har ändringar i socialförsäkringssystemet gjorts under året som påverkar kostnadsutvecklingen för det ekonomiska biståndet, dels har behovet av köpta platser för Hvb vuxna ökat under året. Målet gällande ett minskat drogmissbruk för den enskilde har inte heller kunnat infrias.

Funktionshinder har en mycket god måluppfyllelse inom alla perspektiv förutom det ekonomiska. Verksamheten har infört ett system där brukarundersökningar årligen genomförs. De mätningar som genomförts under 2008 visar på att brukare och deras företrädare uppfattar verksamhetens kvalitet som god. Länsrätten har inte haft några anmärkningar gällande omfattning eller inriktning av de insatser som beviljats. Länsstyrelsen har under året lämnat kritik mot Funktionshinder gällande utformningen av den individuella omvårdnaden i ett par ärenden. Verksamheten har i dialog på brukarmöten diskuterat hur förändringar kan utformas och genomföras.

Utbudet av bostäder för personer med funktionsnedsättning har motsvarat behovet, variationen av aktiviteter inom daglig verksamhet har blivit större under året och möjligheten till individuella val har ökat. I arbetet med medarbetarperspektivet har bland annat fackliga enhetsråd etablerats under året. De mest framträdande skälen till att verksamheten ej kunnat hålla sin budget är ökade kostnader för köpta platser och minskade intäkter för sålda platser.

Det övergripande

målet för socialtjänsten återfinns i Socialtjänstlagen:

”Socialtjänsten skall på demokratis och solidaritetens grund främja människornas ekonomiska och sociala trygghet, jämlikhet i levnadsvillkor och aktiva deltagande i samhällslivet”.

” **Kostnaderna för Hvb barn/unga har kunnat hållas nere genom aktivt arbete med att förkorta placeringstiden.**

Resultat

Sektorn för socialtjänsts nettokostnad uppgår till 428,5 mkr och innebär en negativ avvikelse gentemot budget med 17,7 mkr, motsvarande drygt 4 procent. Jämfört med 2007 har sektorns intäkter minskat med 4,5 procent medan kostnaderna har ökat med 9,5 procent. Nettokostnadsökningen är närapå 13 procent jämfört med föregående år.

Den största delen av underskottet, 11,7 mkr, ligger hos Vård och omsorg. Hemtjänsten uppvisar en stor negativ avvikelse pga ökat antal brukare och ett större vårdbehov hos redan befintliga. Korttidsenheten har haft stora personalkostnader till följd av hög beläggning och dessutom har verksamheten varit tvungen att köpa korttidsvård samt haft betalningsansvar gentemot regionen. En ny enhet med sju platser har öppnats på Ekdalagården, vilken inte rymts inom budget.

Underskottet på 4 mkr hos individ- och familjeomsorgen beror bland annat på förändringar i statliga ersättningssystem. Det innebär att många personer som tidigare haft ekonomisk hjälp från flera instanser, nu endast får ekonomiskt bistånd och därmed ökar kostnaderna för kommunen avsevärt. Köpta vårddygn med stöd av lagen om vård av vuxna missbrukare (LVM) och lagen om vård av unga (LVU) har också varit många fler än budgeterat. Kostnaderna för Hvb barn/unga har kunnat hållas nere genom aktivt arbete med att förkorta placeringstiden.

Funktionshinder lämnar ett underskott på 2,6 mkr. Avvikelserna är stora när det gäller köpta platser, kostnaderna är högre än budget och intäkterna lägre. Verksamheten har inte sålt platser i samma utsträckning som tidigare år varken boende eller daglig verksamhet. Daglig verksamhet har också haft högre kostnader för de tillresande brukarna, eftersom resorna numera utförs av externa verksamheter.

Framtiden

En budget och verksamhet i balans är en förutsättning för att kunna möta den framtida utvecklingen och behoven från medborgarna. Socialtjänsten måste därför lägga stort fokus kommande år på de ekonomiska målen om en budget i balans och att hålla fastställda ramar. Socialtjänsten kommer även att fortsätta sitt påbörjade arbete med att utveckla arbetssätt och metoder för att planera, följa upp och utvärdera verksamheten för att kunna ligga på framkant när det gäller att klara framtida utmaningar.

Under flera år har stora statliga satsningar gjorts på äldreomsorgen och flera utvecklingsprojekt är igång inom Vård- och omsorgsverksamheten. Det som ligger framåt är statliga utredningar som troligtvis kommer att medföra lagändringar med påverkan på verksamheten. Som exempel kan nämnas att

Äldreboendedelegationen har sin utredning på remiss och där det i framtiden ska finnas tre varianter av boende, samt att utredningen *Yrkeskrav* lagt ett förslag som innebär att alla medarbetare inom äldreomsorg ska ha en viss grundkompetens.

Införandet av LOV, Lagen om valfrihetssystem, kommer också att påverka verksamheten i framtiden. På vilket sätt får den utredning som är igångsatt inom kommunen visa.

Funktionshinder står inför en rad större förändringar de närmaste åren. Under året lämnade LSS-kommittén sitt betänkande om förslag till förändringar av lagstiftningen. Förändringarna föreslås träda ikraft 1 januari, 2010. Under 2009 ska verksamheten arbeta med att anpassa organisationen efter de nya förutsättningarna.

Under den kommande planperioden för lokalresursplaneringen 2010-2013 beräknas ytterligare 35 personer med funktionsnedsättning ansöka om särskilt boende i kommunen. Det är betydelsefullt att verksamheten kan finna flexibla upplåtelseförhållanden för dessa lokaler så att utbudet relativt snabbt kan möta det aktuella behovet.

Den nationella utredningskommittén för psykiatriområdet har generellt uppmärksammat behovet av förstärkta insatser för personer med psykiska funktionsnedsättningar. Detta gäller särskilt för gruppen som har s k samsjuklighet (psykisk sjukdom i kombination med drogmissbruk). Sociala sektorn behöver inventera och analysera hur målgruppens behov på bästa sätt kan tillgodoses inom kommunen.

Resultaträkning

mkr	2008	2007	2006
Avgifter och ersättningar	38,4	39,6	36,4
Bidrag	47,2	50,1	40,8
Summa intäkter	85,6	89,7	77,2
Personalkostnader	343,4	317,8	297,7
Avskrivning/internränta	2,6	2,7	2,5
Övriga kostnader	168,1	148,9	149,6
Summa kostnader	514,1	469,3	449,8
Nettokostnader	428,5	379,7	372,6
Kommunbidrag	410,8	388,6	372,3
Avvikelse	-17,7	8,9	-0,3

Drift

Nettokostnader mkr	Budget	Bokslut	Avvikelse
Ledning och administration	15,5	14,8	0,7
Vård och omsorg	182,1	193,9	-11,8
Individ och familj	73,7	77,7	-4,0
Funktionshinder	139,5	142,1	-2,6
Summa	410,8	428,5	-17,7

Investeringar

Nettokostnader mkr	Budget	Bokslut	Avvikelse
Sektorn för socialtjänst	4,6	3,3	1,3
Summa	4,6	3,3	1,3

Verksamhetsmått

	2008	2007	2006	2005
Årsarbetare	698	646	638	641
Ekonomiskt bistånd				
Hushåll med ekonomiskt bistånd	342	299	287	321
Genomsnittlig kostnad/hushåll, tkr	34,1	34,3	32	30,8
Hem för vård eller boende				
Placerade barn/unga, årsplatser	11,9	9,8	11	14,7
Placerade vuxna, årsplatser	10	8,7	7,6	6,0
Kostnad mkr, netto	18,3	16,7	19,9	20,3
Äldreboende				
Platser	228	221	221	221
Hemtjänst				
Personer, per 1 okt	627	577	545	553
Bostäder (funktionshindrade)				
Lägenheter	81	74	71	66
Daglig verksamhet LSS				
Personer	87	88	90	87

Sektorn för samhällsbyggnad, skattefinansierad verksamhet

Sektorn för samhällsbyggnad svarar för:

Miljösamordning

Räddningstjänst

Upprättande av detalj- och översiktsplan

Bygglövgivning

Kartor och mätning

Försörjning av mark för kommunala verksamheter

Byggande och förvaltning av kommunens vägar, park- och grönområden

Trafiksäkerhetsfrågor och kollektivtrafik

Årets viktigaste händelser >>> Under året har arbetet med en ny översiktsplan påbörjats, detaljplaner för Landvetters backa, Landvetter centrum med nytt resecentrum och Bårhults företagspark inklusive Slambymotet har påbörjats. Två exploateringsavtal har tecknats med Derome mark och bostad AB och KB Långetjärns höjd.

Vinnare i markanvisningstävling för ett äldreboende och cirka 100 bostäder i Hönekulla By har utsetts.

Inom kollektivtrafiken har det införts en flexlinje och avtal om motorvägshållplats i Landvetter har tecknats. Utbyggnad av gator och vägar har färdigställts i Östra Önneröd.

Härryda kommun deltar i uthållig kommun.

Måluppfyllelse

Sektorns övergripande mål är att utifrån ett helhetsperspektiv ge fysiska förutsättningar för ett trivsamt, säkert och långsiktigt hälsosamt samhälle för alla boende och verksamma i Härryda kommun. Detta övergripande mål omsätts till operativa mål och handlingsplaner för respektive verksamhet för att inom gällande lagar och förordningar samt givna ekonomiska ramar genomföras under året.

Verksamhetsplanen har i huvudsak kunnat följas inom givna ekonomiska ramar och måluppfyllelsen är därför god.

Framtiden

På grund av den sent på året inträffade lågkonjunkturen finns en relativt stor risk för kraftigt minskade intäkter 2009 och i ännu högre grad 2010. I första hand kommer plan och bygglövgivning och mark och bostad att drabbas.

På kostnadssidan kan kollektivtrafiken få ökade kostnader om K2020 genomförs och om inte stora taxehöjningar sker. Även gatubelysningen drabbas av de snabba ökningarna av energikostnaderna trots investeringar i lågenergilampor.

Resultat samt budgetavvikelse

Drift

Nettokostnaden för den skattefinansierade delen av sektorn uppgick till 78,4 mkr. Detta motsvarar en positiv budgetavvikelse på 8,1 mkr. De största avvikelserna uppvisar mark och bostad, +8,2 mkr, kollektivtrafiken, -5,0 mkr samt anläggning och underhåll, -1,2 mkr.

Avvikelserna har följande orsaker:

Driftbidrag motorvägshållplats i Landvetter.	+ 4000 tkr
Extra kostnader för kollektivtrafiken avseende 2007.	+ 694 tkr
Resultatföring exploateringsverksamheten.	- 7 947 tkr
Bristfälliga ekonomirutiner de första månaderna på året innan ett nytt verksamhetssystem togs i bruk.	- 1 227 tkr

Investeringar

Sektorns skattefinansierade verksamhet har netto under året förbrukat 9,1 mkr av investeringsbudgetens 20,4 mkr. Orsaken är främst att ett flertal trafikprojekt inte kunnat startas på grund av överklagade detaljplaner.

Resultaträkning

mkr	2008	2007	2006
Avgifter och ersättningar	72	52,3	49,5
Bidrag	1,9	3,9	1,8
Summa intäkter	73,9	56,2	51,3
Personalkostnader	29,6	27,7	24,9
Avskrivning/internränta	13,8	12,9	14,5
Övriga kostnader	118,7	94,1	96,9
Summa kostnader	162,1	134,6	136,4
Nettokostnader	88,2	78,4	85,1
Kommunbidrag	90,6	84,7	80,8
Avvikelse	2,4	6,3	-4,3

Drift

Nettokostnader mkr	Budget	Bokslut	Avvikelse
Administration	2 009	1 967	42
Miljösamordning	1 417	1 547	-130
Gator och park	40 519	40 402	117
Anläggning	0	- 1 227	- 1 227
Räddningstjänst	19 579	19 295	284
Kollektivtrafik	17 355	22 359	- 5 004
Mark & bostad	5 664	- 2 595	8 259
Plan & bygglov	4 074	3 969	105
Summa kostnader	90 617	88 172	2 445

Investeringar

Nettokostnader mkr	Budget	Bokslut	Avvikelse
Trafik	18 815	7 876	10 939
Mark och bostad	1 000	22	978
Anläggning	0	768	-768
Administration och ledning	160	0	160
Miljösamordning	500	461	39
Summa kostnader	20 475	9 127	11 348

Nyckeltal

	2008	2007	2006	2005
Årsarbetare	74,5	65	54	56
Mark och bostad				
Bostadsanpassningsbidrag per ärende, kr	15 260	11 113	12 191	15 362
Väghållning, huvudvägar				
Halkbekämpningar	70	83	132	121
Snöröjningstillfällen	9	9	27	36
Vintervägunderhåll, kr per m ²	3,95	4,59	6,62	5,55
Trafikbelysning				
Kostnad/st exklusive kapitaltjänst, kr	816	692	679	684

Sektorn för samhällsbyggnad, affärsdrivande verksamhet

Den affärsdrivande verksamheten ansvarar för:

- produktion och distribution av renvatten samt avledning och rening av avloppsvatten
- bortforsling och omhändertagande av hushållsavfall.
- bortforsling och omhändertagande av farligt avfall och slam.

Årets viktigaste händelser > > > Under året har en ny konto- och kodplan införts i kommunen. De nya ekonomiska rutinerna ger bättre förutsättningar för styrning, kontroll och jämförelser med andra kommuner. Ombyggnad och förbättring av anläggningar har framförallt utförts på el, styr och datakommunikation. Arbetet med klassning av livsmedelslokaler för produktionsanläggningar för dricksvatten påbörjades och arbetet med egenkontrollen enligt Livsmedelsverkets krav HACCP. Långhålsborrning för Landvetter centrum-Gryaabtunneln har färdigställts. Beslut om brukningstaxa för dagvatten har fattats om omläggning till reell 100 procent kostnadstäckning av brukningstaxan.

För avfallsverksamheten tecknades ett avtal om att delta i ett regionalt insparingsystem som möjliggör besök på andra kommuners återvinningscentraler från våren 2009.

Under året har en upphandling av sophämtning, slamtömning och transport och behandling av farligt avfall genomförts. Höga miljökrav har ställts på alla fordon i de nya entreprenaderna.

Måluppfyllelse

Vattenverksamheten har klarat sitt mål att kostnadstäckningsgraden ska vara 97 procent. Kostnadstäckningsgraden för vattenverksamheten har för 2008 blivit 112 procent. I beslut av fullmäktige 2008 ska kostnadstäckningsgraden i fortsättningen vara hundra procent. Taxan har sänkts med cirka sex procent mellan 2007 och 2008. De tre sista åren har KPI ökat med 5,7 procent medan taxan ligger på 2006 års nivå. Målsättningen med antalet felvisande vattenmätare till högst två procent har uppfyllts.

Avfallsverksamheten arbetar efter målen i avfallsplanen som syftar till att minska avfallets mängd och farlighet samt miljöpåverkan. Under 2008 blev avfallsmängderna lägre än rekordåret 2007 vilket är ett trendbrott. Sedan 1997 har det hänt två gånger, dels vid införandet av viktstaxan och dels vid införandet av passerkort på återvinningscentralen. I medeltal har ökningen varit fyra procent per år de senaste tio åren.

Framtiden

Kommunen deltar i arbetet med en regional avfallsplan genom GR och ett gemensamt passersystem för återvinningscentralerna med andra kommuner i regionen. Handlingsplan till kommunens avfallsplan från 2004 kommer under 2009 tas fram. Nya avfallsföreskrifter som innebär möjlighet att använda undermarksbehållare kan troligen fastställas under våren. Detta kan göra det möjligt att utöka matavfallsinsamlingen från flerbostadshus. Avfallshanteringen kommer tillsammans med vattenverksamheten och allmändebitering uppgradera datasystem för kundregister och debitering.

En översyn av reningsprocessen vid Finnsjöns vattenverk kommer att genomföras under planperioden. Byggnaderna med de gamla långsamfiltren klarar inte dagens hygienkrav och kommer att bytas ut mot kolfilter. Översyn

av vattenskyddsområdet samt skyddsföreskrifter kommer att påbörjas under 2009 för Finnsjön. Vattenprospektering i Hällingsjö kommer att påbörjas under perioden. Under våren 2009 kommer vattenförsörjning splanen att färdigställas.

Resultat samt budgetavvikelse

Drift

Vattenverksamheten uppvisar ett starkt resultat med 5,8 mkr i positiv budgetavvikelse. Verksamheten har genom efterdebitering av brukningstaxa fått in 1,7 mkr utöver budget, bättre kostnadskontroll gentemot utförarverksamheten anläggning och underhåll och ändrade redovisningsprinciper som innebär att fler kostnader redovisas som investeringar istället för som driftskostnader har också bidragit till resultatet.

För avfallsverksamheten har prisnivåerna för transporter av avfall varit högre än budgeterat under 2008 på grund av högre indexuppräknningar. Mängderna och behandlingskostnaderna på Bråta har inte ökat i den utsträckning som budgeterats vilket gett lägre kostnader än budgeterat.

Resultatet för avfallsverksamheten 2008 visar på en balans mellan intäkter och kostnader. Kostnadstäckningsgraden är lägre än 2007, vilket också budgeterats för att minska verksamhetens fond.

Investeringar

Vattenverksamheten visar netto en negativ avvikelse på 8,5 mkr. Avvikelsen beror till stor del på kostnader för nya ledningar i exploateringsområden. Dessa kostnader täcks genom anläggningsavgifter vilka inte redovisas som investering.

Avfallsverksamheten gör ett stort negativt resultat beroende på köp av fastigheten på Bråta återvinningscentral som inte budgeterats.

Resultaträkning, VA/avfall

mkr	2008	2007	2006
Avgifter och ersättningar	41,3	39,8	37,7
Bidrag	0,0	0	0,1
Summa intäkter	41,3	39,8	37,8
Personalkostnader	8,2	6,4	5,9
Avskrivning/internränta	4,2	3,9	4,1
Övriga kostnader	24,8	29,9	30,2
Summa kostnader	36,7	40,2	40,3
Nettokostnader	-4,6	0,4	2,5
Kommunbidrag	1,2	1,3	1,2
Avvikelse	5,8	0,9	-1,3

Resultaträkning, avfallshantering

mkr	2008	2007	2006
Avgifter och ersättningar	21,9	22,3	20,9
Bidrag	0,1	0	0,0
Summa intäkter	22,0	22,3	21,0
Personalkostnader	0,8	0,9	0,8
Avskrivning/internränta	0,4	0,3	0,3
Material- och övriga kostnader	20,9	21,2	18,3
Summa kostnader	22,2	22,4	19,5
Nettokostnader	0,2	0,1	-1,5
Kommunbidrag	0	0	0
Avvikelse	-0,2	-0,1	1,5

Drift

Nettokostnader mkr	Budget	Bokslut	Avvikelse
Vattenverksamheten	1,2	-4,6	5,8
Avfall	0	0,2	-0,2
Summa	1,2	4,4	5,6

Investeringar

Nettokostnader mkr	Budget	Bokslut	Avvikelse
Vattenverksamheten	21,5	30,0	-8,5
Avfall	0,7	1,7	-1,0
Summa	22,2	31,7	-9,5

Nyckeltal

	2008	2007	2006	2005
Årsarbetare	14,5	13,5	13	13
Vatten				
Försäljning av vatten/1 000 m ³	1507	1426	1417	1 418
Rörlig avgift, kr/m ³	14,80	15,60	15	14
Försält vatten, kostnad/m ³	24	28	28	26
Kostnadstäckningsgrad %	112	99	94	97
Avfall				
Hushållsavfall, kg/invånare	191	193	198	187
Brännbart avfall, kg/invånare	39	37	35	32
Farligt avfall och batterier, kg/invånare	3	3	3	2
Trädgårdsavfall kg/invånare	22	22	21	28

Sektorn för teknik och försörjningsstöd

Sektorn ska med sina specialkompetenser kostnadseffektivt lämna efterfrågat stöd och service till förvaltningen.

Sektorns ska via säkerhetsfunktionen svara för att kommunen har en organisation som är utbildad och övad för att kunna hantera olika typer av oönskade händelser som kommunen kan drabbas av.

Sektorn administrerar också det brottsförebyggande rådet.

Årets viktigaste händelser > > > Nya lokaler som färdigställda under året är t ex Smedjebackens och Nysäters förskolor medan Landvetterskolan och Älmhults förskola byggts ut. Måltidsservice har under året övertagit förskolekök från sektorn för utbildning och kultur.

Måluppfyllelse

Sektorn uppvisar i allt väsentligt en god måluppfyllelse. Sjukfrånvaron under året var 5,77 procent vilket är en minskning med nästan 30 procent jämfört med föregående år. Fastighet har fortsatt med arbetet att bygga upp en databas ur vilken en underhållsplan ska genereras. Utfasningen av olja som energislag har fortsatt. Konvertering till fjärrvärme har genomförts för Sjöholmens och Hulelyckans förskolor. Fastighet har även genomfört energideklaration enligt Boverkets föreskrifter.

Samtliga beställare har varit nöjda med utförandet och kvaliteten av städningen. Miljömärkta kemikalier används i det dagliga arbetet och även vid storstädning/golvvård så långt det är möjligt för att städningen inte ska medföra någon negativ påverkan på miljön.

Alla måltider har lagats och levererats enligt plan och samtliga serveringsställen tillhandahåller specialkost vid behov. Det finns också ett kostprogram som omfattar alla skolor vilket även kommer att knytas till förskolor och äldreomsorg fullt ut under 2009. Dock har endast en marginell ökning av ekologiska livsmedel kunnat ske av ekonomiska skäl.

I den årliga IT-undersökningen har resultatet förbättrats med två procentenheter jämfört med föregående år.

Kommunen lever i allt väsentligt upp till lagstiftningens krav om förmåga att hantera oönskade händelser i vid bemärkelse.

Resultat

Sektorn redovisar nettokostnader på 14,4 mkr vilket motsvarar en negativ budgetavvikelse på 8,7 mkr. Det förklaras i huvudsak av högre kostnader för el och livsmedel än budgeterat samt ofullständig kostnadstäckning och merkostnader för måltidsservice i samband med övertagandet av ansvaret för ett stort antal förskolekök från sektorn för utbildning och kultur.

Underskottet för IT beror främst på höga konsultkostnader till följd av konvertering till Windows XP för Bollebygds kommun och Härryda kommuns grundskolor där också en större satsning på ökad datortäthet skett. Vakanta tjänster under året har också gjort att konsulttjänster köpts in i högre grad än budgeterat.

Städservice redovisar ett överskott på 0,7 mkr på grund av för högt budgeterade lönekostnader. Detta är justerat i 2009 års budget.

Sektorn täcker upp 0,4 mkr av budgetunderskottet ur resultatfond, varav 0,1 mkr avser krishantering.

Intäkterna har ökat med 21,3 mkr jämfört med föregående år. Det förklaras av volymökningar i form av tillkommande lokaler, städobjekt, förskolekök samt fördjupat IT-samarbete med Bollebygds kommun och övriga uppdrag utöver budget, t ex verksamhetsanpassningar av lokaler som inte är värdehöjande. Volymökningarna återspeglar också kostnadssidan som ökat med 39,3 mkr i förhållande till år 2007. Kostnaderna har ökat i större utsträckning än intäkterna på grund av stigande livsmedelspriser, högre elkostnader och löneökningar enligt plan. Konsultkostnaderna är betydligt högre än föregående års bokslut eftersom IT-funktionen haft vakanta tjänster och tillkommande uppdrag som krävt sådana insatser.

Av årets investeringsmedel återstår 27,4 mkr vid årets slut. Det beror till stor del på att byggnationen av Hindås idrottshall förskjuts framåt i tiden på grund av försenat planarbete samt vägbyggnad, vilket medför att tillhörande markarbeten vid Fageredsvallen också flyttas framåt i tiden. Totalt utgör detta 10,8 mkr av budgetavvikelsen.

Överklagande och försening av detaljplanen för nybyggnad av krokens förskola ledde till att 8,0 mkr av investeringsanslaget inte kunde nyttjas under 2008. För övrigt skjuts två planerade bostäder för särskild service framåt i tiden och dess budgeterade utgifter på 5,6 mkr uteblir därför i år.

Framtiden

Övertagandet av förskolekök beräknas även under 2009 att generera merkostnader. Råvarukostnaderna väntas vara fortsatt höga eller öka något.

Resultaträkning			
mkr	2008	2007	2006
Avgifter och ersättningar	274,8	252,2	257,1
Bidrag	3,6	4,9	4,9
Summa intäkter	278,4	257,0	262,0
Personalkostnader	82,1	70,9	66,5
Avskrivning/internränta	71,8	69,7	83,0
Övriga kostnader	138,9	112,9	112,0
Summa kostnader	292,8	253,5	261,5
Nettokostnader	14,4	-3,5	-0,4
Kommunbidrag	5,7	2,2	-3,2
Avvikelse	-8,7	5,7	-2,8
Drift			
Nettokostnader mkr	Budget	Bokslut	Avvikelse
Sektorledning	1,4	1,5	-0,1
Fastighet	0,5	3,7	-3,2
Städservice	2,2	1,5	0,7
Måltid	0,1	5,6	-5,5
IT	0,6	1,5	-0,9
Säkerhet	0,9	0,6	0,4
Summa	5,7	14,4	-8,7
Investering			
Nettokostnader mkr	Budget	Bokslut	Avvikelse
Sektorsgemensamt	0,05	0,1	-0,1
Fastighet	93,9	66,5	27,4
Städservice	0,5	0,5	-0,1
Måltid	0,5	0,5	0
IT	4,2	4,1	0,1
Summa	99,1	71,7	27,4

Verksamhetsmått

	2008	2007	2006	2005
Årsarbetare	225	194	190	186
Förvaltd yta m ²	186 934	183 257	179 194	177 017
varav hyrda lokaler	28 378	27 761	24 865	26 292
Area m ² per kommuninv	5,6	5,6	5,5	5,5
Bruttokostnad per kommuninv (kr)	5 058	4 632	5 223	5 031
Städad area m ²	127 854	118 000	116 020	111 050

Sektorn för administrativt stöd

Sektorn tillhandahåller service till den politiska organisationen, till kommunens verksamheter samt till medborgare och övriga externa intressenter.

Sektorns arbetsuppgifter omfattar kansli, ekonomi och budget, personaladministration, information, inköp och kontorsservice, näringslivsutveckling samt miljö- och hälsoskydd.

Sektorn styrs av reglementen, lagar, avtal, policies och beslut från kommunstyrelse samt kommunfullmäktige.

Årets viktigaste händelser >>> Förvaltningen arbetar sedan augusti 2008 med utdatasystemet QlikView som ger direkt åtkomst till aktuell ekonomi- och personalinformation, anpassad till användarnas behov. Kommunens hemsida gjordes om under året och därmed kan olika grupper med funktionshinder fullt ut nyttja information och digitala tjänster på webbplatsen.

Måluppfyllelse

Sektorn uppvisar generellt sett en god måluppfyllelse. Utdatasystemet QlikView som infördes under året ger direkt åtkomst till aktuell ekonomi- och personalinformation, anpassad efter användarnas behov. Ramavtalstroheten har ökat med fem procentenheter jämfört med föregående år samtidigt som nya upphandlingar har lett till bättre avtal som innebär lägre kostnader för kommunen.

Mätningar av lokalt företagsklimat visar på en klar förbättring jämfört med föregående år, tillströmningen av tillväxtföretag när det gäller nyetableringar har varit bättre än förväntat. Antal företag som deltagit i tillväxtprogram eller utvecklingsprojekt har också varit mycket högt. Däremot har antalet företagsbesök inte nått upp till de satta målen.

Handläggningstiden inom miljö- och hälsoskydd har varit betydligt kortare än 60 dagar för de ärenden som varit möjliga att mäta. En inspektörstjänst på 50% har tillkommit sedan miljötillsyn övertagits från länsstyrelsen, vilket medfört att fler tillsynsobjekt kunnat inspekteras. Den stora intäktsökningen inom miljö- och hälsoskyddstillsynen täcker mer än väl kostnaderna för den halva inspektörstjänsten.

Resultat

Sektorn för administrativt stöd redovisar en positiv budgetavvikelse på 1,4 mkr vilket till stor del förklaras av besparingar i kombination med lägre personalkostnader inom personalfunktionen. Förväntade negativa budgetavvikelser för vissa av stödfunktionerna föranledde besparingarna. De lägre personalkostnaderna beror framför allt på tjänstledigheter och till viss del vakanser under året. Högre intäkter inom miljö- och hälsoskydd till följd av ändrade taxor inom området livsmedel, bidrar också till att nettokostnaden är lägre än budgeterat.

Intäkterna och kostnaderna är lägre än föregående års bokslut vilket förklaras av ändrad redovisningsprincip för fördelning av försäkrings- och telefoni-kostnader till sektorerna.

Kapitalkostnaderna har i stort sett fördubblats jämfört med år 2007, främst på grund av inköp av utdatasystemet Qlik View.

På investeringssidan uppvisar sektorn redovisar en positiv budgetavvikelse på 0,8 mkr. Den huvudsakliga förklaringen är att 1,2 mkr av anslaget för konstnärlig utsmyckning inte har utnyttjats då ett antal byggnationer skjutits

framåt i tiden. Anslagen för upprustning av sammanträdesrum i kommunhuset samt för kontorsinventarier har inte heller utnyttjats fullt ut. Samtidigt har investeringsutgifterna för utdatasytemet QlikView blivit 0,6 mkr högre än budgeterat.

Framtiden

För den gemensamma administrationen kommer den elektroniska informationshanteringen att öka.

Den pågående lågkonjunkturen kommer troligen att påverka antalet nyetableringar och antalet företagsbesök negativt under 2009. Behovet av utvecklingsprojekt förväntas däremot öka bland företagen och näringslivsfunktionen bör fokusera på verksamheter och aktiviteter där de uppkomna behoven är som tydligast. Införandet av digitala nyhetsbrev med åtta nummer per år blir ytterligare en informations- och kontaktkanal till företagen som kan bidra till ett positivare företagsklimat.

En tendens inom miljöområdet är att myndighetsarbetet ökar liksom kravet på ekonomisk och verksamhetsmässig redovisning och målstyrning. Ökad andel av verksamheten blir avgiftsfinansierad. Inom både miljöskydds- och hälsoskyddsområdet går utvecklingen mot mer riskbaserade avgifter.

Resultaträkning

mkr	2008	2007	2006
Avgifter och ersättningar	4,0	6,1	6,0
Bidrag	0,3	0,4	1,0
Summa intäkter	4,3	6,5	7,0
Personalkostnader	39,0	38,5	37,0
Avskrivning/internränta	0,7	0,4	0,4
Övriga kostnader	16,4	18,4	19,0
Summa kostnader	56,1	57,4	56,4
Nettokostnader	51,8	50,9	49,5
Kommunbidrag	53,2	52,2	50,5
Avvikelse	1,4	1,3	1,0

Drift

Nettokostnader mkr	Budget	Bokslut	Avvikelse
Ledning	5,5	5,5	0
Stödfunktionerna	34,2	33,4	0,9
Näringsliv	2,3	1,8	0,5
Miljö- och hälsoskydd	3,3	3,2	0,1
Politisk verksamhet	7,9	8,0	-0,1
Summa	53,2	51,8	1,4

Investeringar

Nettokostnader mkr	Budget	Bokslut	Avvikelse
Kommunledning	1,4	0	1,4
Stödfunktionerna	1,9	2,5	-0,6
Summa	3,3	2,5	0,8

Verksamhetsmått

Antal	2008	2007	2006	2005
Årsarbetare	65	67	66	64
Utbetalda löner	48 275	47 897	45 069	44 776
Fakturor	51 543	50 111	52 662	51 166
Bokföringsorder	3 007	2 922	2 674	2 567
Debiteringar	87 902	84 779	84 163	81 377

” Bondens marknad lockade tusen besökare.

Miljöredovisning

Miljöredovisningen här inriktar sig på att beskriva exempel från kommunens egna verksamheter.

Den kompletta miljöredovisningen färdigställs under våren och kommer därefter att vara tillgänglig för alla.

Miljöpolicyns åtta punkter

1. Hushålla med naturresurserna.
2. Tag hänsyn till människor och natur.
3. Planera gemensamt för en bättre miljö.
4. Alla ska vara delaktiga.
5. Informera och utbilda.
6. Värdera miljöåtgärder på lång sikt.
7. Köp miljöanpassade varor och tjänster.
8. Samverka och skapa delaktighet.

Kommunfullmäktige 1998

Kommunens tre övergripande energipolitiska mål

- Kommunen ska främja omställningen till ett ekologiskt hållbart samhälle.
- Kommunens energiförsörjning ska vara trygg, säker och miljöanpassad.
- Enerkipolitiken ska i kommunen bidra till att hålla nere och långsiktigt minska de globala utsläppen av koldioxid, svavel och kväveoxider.

Kommunfullmäktige 2000

Uthållig kommun

Härryda kommun deltar under en treårsperiod i Energimyndighetens program Uthållig kommun – med energin som språngbräda. Vid en ceremoni med Energimyndighetens generaldirektör i juni skrev kommunstyrelsens ordförande under avsiktsförklaringen. Programmet kompletterar och förstärker kommunens utvecklingsarbete på energiområdet och för minskad klimatpåverkan. Arbetet inriktas på kommunala transporter, kommunala fastigheter, näringslivsutveckling, fysisk planering, energiplan, indikatorer, kommunikation och satsning inom en sektor.

Resvaneundersökning bland kommunanställda

Under perioden oktober–november genomfördes en undersökning för att kartlägga kommunmedarbetarnas vanor, attityder och förändringspotential när det gäller resor till och från arbetet och i tjänsten. Undersökningen fick en svarsfrekvens på 56 procent.

Resultatet visar bland annat att många anställda bor nära sitt arbete. Medelavståndet är cirka 15 kilometer. Det vanligaste sättet att ta sig till jobbet är att köra ensam i bil (53 procent) och att antingen åka kollektivt eller cykla (13 procent vardera).

Undersökningen genomfördes som en del i kommunens medverkan i Göteborgsregionens kommunalförbunds klimatinvesteringsprogram Nya vägvanor. Naturvårdsverket är medfinansierat med statliga bidrag. Därtill har fler företag kontaktats för en kreativ dialog kring de anställdas resor. Vinsten för företagen är, förutom minskad trängsel och bättre luftkvalité, lägre reskostnader, friskare personal samt bättre miljöprofil.

Grova träd är inventerade

Inventeringen av grova lövträd i kommun har färdigställts och slutrapporterats till länsstyrelsen under året. Totalt inventerades 1 388 träd, varav 66 träd var grövre än 400 cm i omkrets. Det grövsta trädet som påträffats var en ask på 617 cm. Ek dominerar dock som det vanligaste trädslaget. Ett informationsblad har skickats till fastighetsägare med grova lövträd för att öka kunskapen om betydelsen av de grova träden samt ge skötsel tips. Ett informationsmöte med exkursion har också genomförts för personal som yrkesmässigt hanterar trädfrågor.

Syftet med inventeringen var att få en översiktlig kunskap om förekomst och bevarandestatus av de grova lövträden i kommunen. Träd med en omkrets över 250 cm samt hamlade och hålträd med omkrets över 200 cm har inventerats. Genom att identifiera var grova lövträd är belägna finns framtida möjligheter att restaurera lokaler samt att skydda enstaka grova lövträd mot avverkning. Inventeringen är en del av kommunens lokala naturvårdsprojekt där Naturvårdsverket är medfinansierat med statliga bidrag till kommunal och lokal naturvård.

Bilden visar fruktplockare vid Wendelsberg under lektor Lundgrens besiktning hösten 1914. Bilden finns på miljökalenderns omslag 2009.



Fler naturvårdsprojekt har pågått under året; Storåns dalgång, naturvårdsplan, fågelholkar och restaurering i Wendelsbergsparken med dess dammar.

Bondens marknad

Kring tusen personer besökte marknaden på Råda torg i Mölnlycke en solig höstdag i september. Där fanns aktiviteter för både stora och små. Det erbjöds försäljning av ekologiska produkter, olika utställningar, sortbestämning av svamp och äpplen. Man kunde testa sina källsorteringskunskaper och gå en poängpromenad med frågor om dricksvatten. För de små barnen fanns höns och kaniner att titta på. Sopplunch serverades av kommunalråden. Bondens marknad är en del av Folkhälsoveckan.

Miljökalender med temat "När mormor var ung"

Miljökalendern är en av kommunens största satsningar på att nå ut med miljöinformation till hushållen. Temat för 2009 är "När mormor var ung". Med text och svartvita gamla foton beskrivs historiska nedslag från 1900-talets början och framåt. Varje månad ges exempel på hur det var att leva då jämfört med idag. För åttonde året i rad skickas miljökalendern till alla hushåll, företag och skolor. Vår serie av miljökalendrar syftar till att ge miljötips och bidra till kunskap om vad hållbar utveckling innebär och ökad miljömedvetenhet.

Kraftsamling inom utbildning, kultur och fritid

Sektorn för utbildning och kultur har fått i uppdrag att arbeta mer fokuserat på miljö och hållbar utveckling. Mycket tid har lagts ned på planering och genomförande i sektorns ledningsgrupp och ute i organisationen. En styrgrupp för miljöombuden har tillsatts. Alla verksamheter ska ta ett steg framåt i sitt miljöarbete. Den stora höjdpunkten var i höstas då all personal, cirka 1 400 personer, fick en halvdags inspirationsutbildning "Kraftsamling för hållbar utveckling". Ett inspirerande musiksatt bildspel har också visats på arbetsplatsträffar, brukarråd och föräldramöten.

Kommunens lokaler

Biobränsleledd fjärrvärme står idag för 70 procent av uppvärmningen i kommunala lokaler. Den miljödiplomerade kommunala fastighetsfunktionen fortsätter att aktivt jobba med energiuppföljning för att kunna optimera driften.

Medieförbrukning och nyckeltal*

Elanvändning

	MWh
2003	15 054
2004	14 757
2005	13 126
2006	13 147
2007	13 332
2008	13 999

Fjärrvärmeanvändning

	MWh
2003	4 003
2004	6 473
2005	9 236
2006	9 472
2007	9 699
2008	9 453

Oljeanvändning

	Olja (m ³)
2001	780
2002	766
2003	505
2004	291
2005	214
2006	207
2007	137
2008	130

Energianvändning i kommunala lokaler

	Normalårskorrigerat	
2002	162	166 kWh/m ²
2003	164	165 kWh/m ²
2004	164	171 kWh/m ²
2005	165	173 kWh/m ²
2006	165	176 kWh/m ²
2007	161	177 kWh/m ²
2008	159	174 kWh/m ²

* Baserat på ca 95 procent av kommunens fastighetsbestånd.

Uppvärmningsform (procent)

Fördelning av uppvärmningsform beräknat på total area.

Uppvärmningsform	2003	2004	2005	2006	2007	2008
Direktverkande el (Del)	12	8	8	7	7	7
Vattenburen el (Vel)	16	4	4	4	3	3
Olja (O)	26	10	10	10	8	7
Fjärrvärme (Fjv)	22	64	65	66	69	70
Värmepump (VP)	24	14	13	13	13	13

Välfärdsbokslut

Välfärdsbokslutet beskriver med några nyckeltal utvecklingen av folkhälsan i Härryda kommun.

Det kompletta välfärdsbokslutet färdigställs under våren och kommer därefter att vara tillgänglig för alla.

I folkhälsorådets verksamhetsberättelse beskrivs konkreta insatser som genomförs inom ramen för folkhälsorådets beslut och budget för att förbättra folkhälsan.

Härryda kommun har valt att fokusera på sju av de elva nationella målområdena i folkhälsoarbetet:

- Målområde 1: Delaktighet och inflytande i samhället
- Målområde 3: Barns och ungas uppväxtvillkor
- Målområde 5: Miljöer och produkter
- Målområde 8-11: Hälsofrämjande levnadsvanor

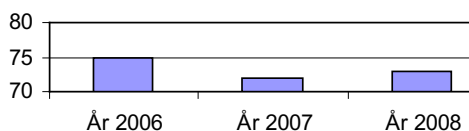
Målområdena 8-11 innefattar:

- sexualitet och reproduktiv hälsa
- fysisk aktivitet
- matvanor och livsmedel
- tobak, alkohol, narkotika, doping samt spel.

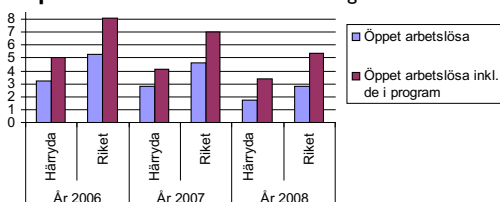
Här redovisas endast målområde 3 samt 8-11 ur det totala välfärdsbokslutet. Dessutom redogörs för nyckeltalet självskattad hälsa, som är en bra indikator för framtida sjukdom och för tidig död.

Andel som bedömer sitt hälsotillstånd som "bra" eller "mycket bra".

Källa: Hälsa på lika villkor 2006, 2007 och 2008



Andel arbetslösa. Statistik för januari månad respektive år. Källa: Arbetsförmedlingen



Hälsan bland kommunbefolkningen är en angelägenhet för samtliga kommunala verksamheter, men även för andra aktörer. Då folkhälsan påverkas av en mängd olika faktorer, är det svårt att ge en rättvis bild av befolkningens hälsa med endast några få nyckeltal.

Utifrån de sju nämnda målområdena har nyckeltal valts ut som till viss mån beskriver folkhälsoutvecklingen och välfärden. Dessa jämförs över tid och i vissa fall med riket eller med regionen beroende på vilka uppgifter som finns tillgängliga. De flesta nyckeltal presenteras utifrån ett positivt synsätt som speglar uppnådda resultat.

Självskattad hälsa

Hur individer själva bedömer sitt hälsotillstånd har ett starkt samband med framtida sjukdom och för tidig död enligt vetenskapliga studier.

På frågan "Hur bedömer du ditt allmänna hälsotillstånd?" svarar 73 procent av Härrydaborna i åldrarna 16-84 år att de upplever sitt allmänna hälsotillstånd som "bra" eller "mycket bra". Samma siffra för regionen är 71 procent. År 2007 var andelen i Härryda kommun 75 procent, och 2007 var den 72 procent.

Målområde 3: barns och ungas uppväxtvillkor

Förvärvsfrekvens

De sociala och ekonomiska villkor som föräldrar lever under blir också barnens villkor. Nästan hälften av all ohälsa kan härledas till de omständigheter som familjen lever under.

Förvärvsarbetande har generellt sett bättre hälsa än befolkningen i helhet och individer som står utanför arbetsmarknaden en längre tid har högre risk för ohälsa och lågt välbefinnande.

Andelen kommuninvånare som är arbetslösa har minskat de tre senaste åren. I januari 2008 var 1,7 procent öppet arbetslösa, jämfört med 2,8 procent 2007 och 3,2 procent 2006. Arbetslösheten har även minskat stadigt i riket under perioden, vilket gäller för såväl andelen öppet arbetslösa som andelen i program.

Andelen barn i hushåll som erhållit ekonomiskt stöd

Hälsoproblem är vanligare i ekonomiskt utsatta grupper. Hälsofrämjande insatser för målgruppen barn, ungdomar samt vuxna i deras närhet minskar riskerna för ohälsa senare i livet.

Andelen barn och ungdomar 0-17 år i Härryda kommun, som ingår i hushåll som erhållit ekonomiskt bistånd uppgår till två procent år 2008. Andelen har varit i det närmaste konstant sedan 2006, och endast minskat med några få hundradelar.

Målområde 8-I I: Hälsöfrämjande levnadsvanor

Andel i befolkningen med normalvikt

I västvärlden har barns och ungdomars BMI (värde som beskriver förhållande mellan längd och vikt) ökat de senaste decennierna. Orsaker till ökningen är framför allt minskad fysisk aktivitet kombinerad med felaktiga kostvanor.

Andelen normalviktiga 4-åringar i kommunen har totalt sett ökat det senaste året med en procentenhet, från 89 procent till 90 procent. Vid jämförelse mellan könen framkommer att andelen normalviktiga pojkar ökat från 91 till 94 procent, medan andelen normalviktiga flickor minskat från 87 till 86 procent.

I undersökningen Hälsa på lika villkor 2008, framkommer att 54 procent av kommuninvånarna i åldrarna 16-84 år är normalviktiga. Det kan jämföras med samma undersökning 2007, då 57 procent var normalviktiga samt med 2006 då 55 procent var normalviktiga.

Motionsvanor

Regelbunden fysisk aktivitet påverkar hälsan bland annat genom att minska risken för hjärt- och kärlsjukdomar, depression, oro, ångest och ångslan samt övervikt och fetma.

Enligt enkätundersökningen Hälsa på lika villkor år 2008, framkom att 78 procent av invånarna 16-84 år var fysiskt aktiva på sin fritid. Motsvarande siffra för 2007 var 88 procent, och för 2006 86 procent. År 2008 var andelen fysiskt aktiva i Västra Götalandsregionen 81 procent.

Tobaksbruk

Tobaksbruk är det enskilt största folkhälsoproblemet som går att förebygga och behandla. Det är vetenskapligt belagt att rökning har ett samband med ett 40-tal olika sjukdomar, bland annat lungcancer, hjärt- och kärlsjukdomar och KOL (kronisk obstruktiv lungsjukdom). Det är dessutom en av de stora orsakerna till skillnad i ohälsa mellan olika socioekonomiska grupper. I Hälsa på lika villkor 2008 uppgav nio procent av befolkningen i Härryda att de är dagligrökare. Motsvarande siffra för 2007 var 17 procent, och 2006 uppgav 13 procent att de var dagligrökare. Andelen i Västra Götalandsregionen 2008 var 13 procent.

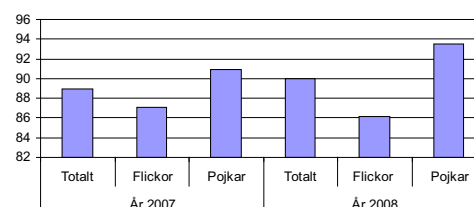
Riskbruk av alkohol

Alkohol är ett av de allvarigaste hoten mot folkhälsan och orsakar många sjukdomar, våld, olyckor, social utslagning, funktionsnedsättning och för tidig död. Sedan Sveriges inträde i EU har alkoholkonsumtionen ökat. Då alkoholrelaterade sjukdomar tar lång tid att utveckla kommer det att ta många år innan effekterna av den ökade konsumtionen kan fastställas.

Riskbruk av alkohol innebär ett bruk som är eller kan bli skadligt men där beroende inte föreligger. I enkätundersökningen Hälsa på lika villkor 2008 framkommer att elva procent av kommuninvånarna i åldern 16-84 år betecknas som riskkonsumenter av alkohol. Samma siffra för 2007 är 15 procent. Andelen riskkonsumenter inom Västra Götalandsregionen var 14 procent år 2008.

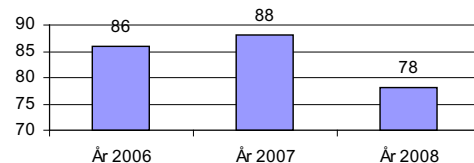
Andel normalviktiga 4-åringar (procent)

Källa: BVC



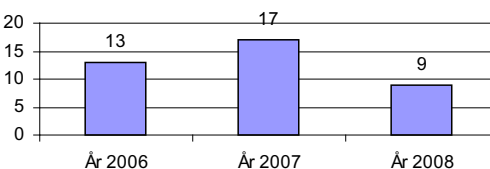
Andel fysiskt aktiva (procent)

Källa: Hälsa på lika villkor 2006, 2007 och 2008



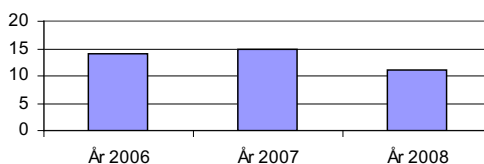
Andel dagligrökare (procent)

Källa: Hälsa på lika villkor 2006, 2007 och 2008



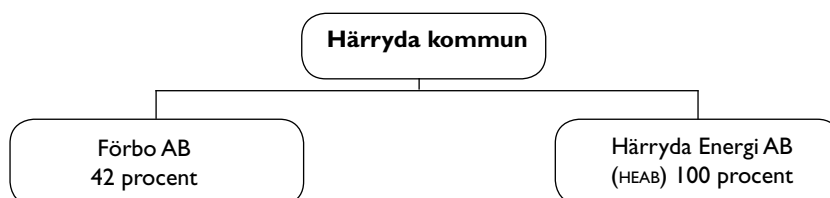
Andel riskkonsumenter av alkohol (procent)

Källa: Hälsa på lika villkor 2006, 2007 och 2008.



Koncernöversikt

Den kommunala koncernredovisningen upprättas i syfte att ge en bild av kommunens åtaganden oavsett i vilken juridisk person verksamheten bedrivs. Koncernen Härryda består förutom av kommunen också av två aktiebolag. Kommunen har en ägarandel som lägst uppgår till 42 procent i de bolag som ingår i koncernen.



Årets resultat

Koncernens resultat för 2008 uppgick till 35,1 mkr enligt nedanstående fördelning:

Resultat efter koncernelimineringar

Härryda kommun 16,7 mkr

Härryda Energi AB 13,8 mkr

Andel av Förbos resultat 4,6 mkr

Verksamhetens kostnader och intäkter

Bruttokostnaderna uppgår till 1 903 mkr (1 850) och nettokostnaderna uppgår till 1 323 mkr (1 305). Nettokostnaderna ökar med 1,4 procent jämfört med föregående år. 92 procent av bruttokostnaderna hänför sig till den primärkommunala verksamheten, vilket är en ökning med 0,7 procentenheter jämfört med föregående år.

Verksamhetens intäkter uppgår till 579 mkr (545) vilket motsvarar en ökning med 6,2 procent. Skatteintäkterna i den primärkommunala verksamheten uppgår till 1 313 mkr (1 237), en ökning med 6,1 procent.

Verksamhetens kostnader uppgår till 98 procent (98) av de totala intäkterna vilket är samma som föregående år.

Investeringar och självfinansieringsgrad

Nettoinvesteringarna inom koncernen har uppgått till 240 mkr (221) vilket är en ökning med nio procent jämfört med föregående år. Av de redovisade investeringarna är ca 130 mkr (130) hänförligt till kommunen. Av årets bruttoinvesteringar har 76 procent (74) finansierats via koncernens interna kassaflöde.

Finansiering

Soliditeten har minskat från 18 procent 2007 till 17 procent 2008. Minskningen beror främst på de relativt höga investeringarna.

Skuldsättningsgraden, d v s den del av tillgångarna som finansierats via räntebärande och icke-räntebärande skulder, uppgår till 83 procent (82). De totala skulderna har ökat något mer än tillgångsmassan.

Koncernens likvida medel uppgick till 177 mkr (67) på balansdagen. Under året har nya lån upptagits med 204 mkr och amortering har skett med 45 mkr. Nettouplåningen uppgick till 159 mkr.

Aktier och andelar i dotterföretag

	Antal aktier & andelar	Bokfört värde, kr	Ägarandel
Förorter Bostads AB (FÖRBO)	80 470	8 047 000	42%
Härryda Energi AB (HEAB)	70 554	7 055 400	100%
Summa koncernbolag		15 343 300	
Räddningstjänstförb, Storgöteborg		4 194 486	5%
Västrafik AB	1 960	1 960 000	1%
Övriga aktier och andelar		1 564 473	
Summa totalt		23 062 259	

Aktier och andelar som ingår i koncernen inklusive den del som inte omfattas av den sammanställda redovisningen.

HEAB är ett helägt bolag som har till uppgift att distribuera ledningsbunden energi inom kommunens område.

HEAB har under 2008 inte drabbats av några större störningar i distributionen, vilket innebär att vi har haft korta avbrottstider.

Resultatet före bokslutsdispositioner och skatt uppgår till drygt nio mkr vilket beror på bl a högre intäkter för anslutningar av nya kunder. Den höga investeringsvolymen under året har också bidragit till högre resultat.

Under 2008 har bolaget investerat för drygt 28 mkr. En del av investeringarna avser förbättring av distributionen till våra kunder. Under året har bytet av alla elmätare till fjärravlästa mätare blivit klart. Enligt gällande bestämmelser ska detta vara klart till halvårsskiftet 2009. Dessutom har investeringar gjorts för anslutning av nya kunder och förändring av befintliga anslutningar på grund av den expansion som är inom HEAB:s distributionsområde.

Bolaget kommer även under 2009 år att göra stora investeringar i nätet för att undvika avbrott mot våra kunder och ansluta nya kunder.

Viktiga händelser

Förbo AB har antagit en ny affärsplan för åren 2008-2012. De övergripande målen är

- Förbo ska bidra till kommunernas framgång
- Förbo ska ha nöjda kunder
- Förbo ska ha nöjda medarbetare
- Förbo ska ha en god och långsiktig ekonomi

Miljöarbetet

Förbo har under 2008 anslutit sig till SABO-företagens så kallade Skåneinitiativ, som innebär att företagen förbinder sig att minska energiförbrukningen med 20 procent fram till 2016.

Framtidsaspekter och riskanalys

Förbos resultat efter finansiella poster för 2009 förväntas uppgå till ca 17 mkr vilket är en ambitiös nivå mot bakgrund av osäkerheten i den finansiella marknaden och det försämrade konjunkturläget. Förbo fortsätter med stora satsningar på underhåll av fastigheterna med särskild inriktning på energiåtgärder. Liksom att med engagerad personal arbeta för nöjdare kunder som trivs i sitt boende. Nyproduktionen fortsätter med projekt i alla fyra ägarkommunerna.

Härreda Energi AB, HEAB

Mkr	2008	2007
Summa intäkter	72	61
Summa kostnader	63	64
Resultat före bokslutsdispositioner	9,3	- 3
Balansomslutning	148	135
Soliditet, procent	46	44
Ägarandel, procent	100	100

Förörternas Bostads AB, Förbo

Mkr	2008	2007
Summa intäkter	370	355
Summa kostnader	351	339
Resultat före bokslutsdispositioner	20,7	16
Balansomslutning	1 916	1 784
Soliditet, procent	24	25
Ägarandel, procent	42	42

Sammanställd redovisning Resultaträkning och finansieringsanalys

Årets resultat:
35,1 mkr

Självfinansieringsgrad:
76 procent

RESULTATRÄKNING			
Mkr	Not	2008	2007
Verksamhetens intäkter	1	579,4	544,6
Verksamhetens kostnader	2	-1 809,0	-1 661,4
Jämförelsestörande poster	3	0,0	-98,4
Avskrivningar		-93,7	-90,0
Verksamhetens nettokostnader		-1 323,3	-1 305,2
Skatteintäkter		1 312,7	1 237,4
Kommunalekonomisk utjämning, med mera		104,8	91,4
Finansiella intäkter	4	6,2	4,4
Finansiella kostnader	5	-62,4	-50,9
Resultat efter skatteintäkter och finansnetto		38,0	-22,8
Skatt		-2,9	-0,5
Årets resultat		35,1	-23,3
FINANSIERINGSANALYS			
Mkr	Not	2008	2007
Den löpande verksamheten			
Årets resultat		35,1	-23,3
Justering för av- och nedskrivningar		93,7	90,0
Justering för gjorda avsättningar		8,8	111,9
Justering för övriga ej likvidpåverkande poster	6	0,8	-1,1
Medel från verksamheten före förändring av rörelsekapital		138,4	177,4
Ökning/minskning av kortfristiga fordringar		1,7	-11,6
Ökning/minskning av förråd och lager		5,2	-1,0
Ökning/minskning av kortfristiga skulder		45,5	6,0
Kassaflöde från den löpande verksamheten		190,8	170,9
Investeringsverksamheten			
Investering i anläggningstillgångar		-249,5	-230,4
Försäljning av anläggningstillgångar		0,4	0,6
Investeringsbidrag och investeringsinkomster		9,1	8,5
Kassaflöde från investeringsverksamheten		-240,0	-221,3
Finansieringsverksamheten			
Nyupptagna lån		204,1	120,5
Amortering av skuld		-45,0	-80,0
Kassaflöde från finansieringsverksamheten		159,1	40,5
Årets kassaflöde		109,9	-9,9
Likvida medel vid periodens början		66,9	76,8
Likvida medel vid periodens slut		176,8	66,9
Självfinansieringsgrad, procent (Kassaflöde/bruttoinvesteringar)		76	74

Sammanställd redovisning Balansräkning

Soliditet: 17 procent

BALANSRÄKNING			
Mkr	Not	2008	2007
Immateriella tillgångar	7	1,3	
Fastigheter och anläggningar	8	1 887,6	1 779,6
Maskiner och inventarier	9	200,3	163,3
Summa anläggningstillgångar		2 089,2	1 942,9
Aktier och andelar	10	7,8	7,8
Långfristiga fordringar		1,3	0,9
Uppskjutna skattefordringar		4,9	6,0
Summa finansiella anläggningstillgångar		14,0	14,7
Summa anläggningstillgångar		2 103,2	1 957,6
Förråd och lager	11	15,0	20,2
Kortfristiga fordringar	12	102,5	104,2
Likvida medel	13	176,8	66,9
Summa omsättningstillgångar		294,3	191,3
Summa tillgångar		2 397,5	2 148,9
Eget kapital	14	419,3	384,2
varav årets resultat		35,1	-23,3
Avsättningar för pensioner		669,8	661,0
Avsättning skatteskuld obeskattade reserver		9,4	9,4
Summa avsättningar		679,2	670,4
Långfristiga skulder	15	931,3	772,2
Kortfristiga skulder	16	367,7	322,2
Summa skulder		1 299,0	1 094,3
Summa eget kapital och skulder		2 397,5	2 148,9
Ställda panter och ansvarsförbindelser			
Borgensförbindelser		17,0	122,4
Donationsfonder		0,3	0,3
Ställda panter		499,9	344,3
Övriga ansvarsförbindelser		6,3	5,5
Soliditet, procent		17	18

Noter, sammanställd redovisning

	2008	2007		2008	2007
<u>NOT 1 Verksamhetens intäkter</u>			<u>NOT 9 Maskiner och inventarier</u>		
Avgifter	118,0	114,4	Maskiner och inventarier	191,0	154,0
Bidrag	98,4	101,6	Konstnärliga anläggningar	7,0	5,9
Övriga intäkter	363,0	328,6	Transportmedel	2,3	3,4
Verksamhetens intäkter	579,4	544,6	Summa maskiner o inventarier	200,3	163,3
<u>NOT 2 Verksamhetens kostnader</u>			<u>NOT 10 Aktier och andelar</u>		
Löner och övriga personalkostnader	-1 118,2	-1 043,3	Räddningstjänstförbund	4,2	4,2
Köpt verksamhet	-399,1	-341,2	Västtrafik AB	2,0	2,0
Övriga kostnader	-291,7	-276,9	Härryda Mältidsservice AB	0,0	0,2
Verksamhetens kostnader	-1 809,0	-1 661,4	Övriga aktier och andelar	1,6	1,4
<u>NOT 3 Jämförelsestörande poster</u>			Summa aktier och andelar	7,8	7,8
Ökade kostnader pensionsskuld pga sänkt avkastningsränta och ändrat livslängsantagande		-98,4	<u>NOT 11 Förråd och lager</u>		
<u>NOT 4 Finansiella intäkter</u>			Lager av byggklar mark	13,7	19,6
Ränteintäkter	5,8	4,0	Lager	0,0	0,1
Övriga finansiella intäkter	0,4	0,4	Förråd	1,3	0,5
Summa finansiella intäkter	6,2	4,4	Summa förråd och lager	15,0	20,2
<u>NOT 5 Finansiella kostnader</u>			<u>NOT 12 Kortfristiga fordringar</u>		
Räntekostnader	-38,1	-33,0	Kundfordringar	14,3	34,7
Rörlig del av pensionsskuld	-24,3	-17,9	Diverse kortfristiga fordringar	55,0	9,3
Summa finansiella kostnader	-62,4	-50,9	Fordran skattekonto	0,3	37,9
<u>NOT 6 Ej likvidpåverkande poster</u>			Interimsfordringar	32,9	22,3
Latent skatt obeskattade reserver	0,1	-1,7	Summa kortfristiga fordringar	102,5	104,2
Förändring finansiella anl. tillgångar	0,7	0,6	<u>NOT 13 Likvida medel</u>		
Summa ej likvidpåverkande poster	0,8	-1,1	Kassa och koncernkonto	172,2	63,5
<u>NOT 7 Immateriella tillgångar</u>			Övriga banktillgodohavanden	4,6	3,4
Programvarulicenser	1,3	0,0	Summa likvida medel	176,8	66,9
Summa immateriella tillgångar	1,3	0,0	<u>NOT 14 Eget kapital</u>		
<u>NOT 8 Fastigheter och anläggningar</u>			IB eget kapital	384,2	407,5
Mark	49,1	48,6	Årets resultat	35,1	-23,3
Verksamhetsfastigheter	836,8	766,2	UB eget kapital	419,3	384,2
Fastigheter/anl. för affärsverksamhet	801,5	778,4	<u>NOT 15 Långfristiga skulder</u>		
Publika fastigheter	139,6	138,1	Skulder till banker och kreditinstitut	904,7	766,6
Övriga fastigheter	60,6	48,3	Övriga långfristiga skulder	26,6	5,6
Summa fastigheter	1 887,6	1 779,6	Summa långfristiga skulder	931,3	772,2
			<u>NOT 16 Kortfristiga skulder</u>		
			Leverantörsskulder	82,4	135,5
			Interimsskulder	189,6	174,2
			Övriga kortfristiga skulder	95,7	12,5
			Summa kortfristiga skulder	367,7	322,2

