

Planavtal för detaljplan Fäxhult 1:33,
verksamheter nordost om Ryamotet, Härryda
kommun

12

2022KS254

Kommunstyrelsen

Datum
2022-08-24

Diarienummer
2022KS254 214

Planavtal för detaljplan Fäxhult 1:33, verksamheter nordost om Ryamotet, Härryda kommun

Förslag till beslut

Kommunstyrelsen godkänner *Planavtal mellan Härryda kommun och Samgräv Recycling AB/Bellman Group AB.*

Kommunstyrelsen uppdrar åt verksamhetschef för plan- och bygglov att underteckna avtalet.

Sammanfattning av ärendet

Inom fastigheten Fäxhult 1:33, nordost om Ryamotet, avser fastighetsägaren Samgräv, del av Bellman Group, ta fram detaljplan för att kunna uppföra logistik, lager och kontor. Exploatörens förslag innefattar ca 130 000 kvm BTA verksamhetsytor. Kommunstyrelsen beslutade den 10 februari 2022 § 50 att ge Samgräv Recycling AB positivt planbesked samt uppdrog åt förvaltningen att upprätta detaljplan enligt kommunens modell för exploatörsdriven planprocess. Planavtalet upprättas enligt denna modell.

Planavtalet reglerar bland annat planens ungefärliga geografiska avgränsning, inriktningen på detaljplanen, tidplan, hur samarbetet ska se ut mellan exploatör och kommun, vem som betalar vad samt äganderätter till framtaget material.

Planavtalet gäller under förutsättning att kommunstyrelsen godkänner ramavtalet mellan Härryda kommun och Samgräv Recycling AB/Bellman Group AB, vilket är en grund för kommande exploateringsavtal. Ett exploateringsavtal ska sedan tecknas mellan kommunen och exploatören i samband med antagandet av detaljplanen.

Beslutsunderlag

- Tjänsteskrivelse 23 juni 2022
- Kommunstyrelsens beslut den 10 februari 2022 § 50
- Planavtal med bilagor

Peter Lönn
T.f. Samhällsbyggnadschef

Mariana Andersson
Plan- och bygglovschef

Sammanträdesdatum
2022-02-10

§ 50

Dnr 2020KS223

Bordlagt ärende: Planbesked för Fäxhult 1:33

Beslut

Kommunstyrelsen beviljar ansökan om planbesked för Fäxhult 1:33.

Kommunstyrelsen uppdrar åt förvaltningen att upprätta detaljplan och teckna avtal med exploatören om byggherredriven detaljplan enligt kommunens modell, för att exploatören ska kunna inleda sin detaljplaneprocess.

Sammanfattning av ärendet

Fastighetsägaren inkom den 20 mars 2020 med en begäran om planbesked för fastigheten Fäxhult 1:33. Begäran avser att omvandla en deponi till verksamhetsmark för industri, lager och kontor.

Området ligger strax nordost om Ryamotet, ca 400 m från väg 40, intill väg 156 mot Hindås.

Förvaltningen gör bedömningen att planbesked för Fäxhult 1:33 inte kan beviljas. Föreslaget planområde berörs till större delen av Trafikverkets riksintresseanspråk för ny stambana Göteborg-Borås som förtydligades och preciserades den 16 september 2021.

Kommunstyrelsen bordlade ärendet den 13 januari 2022 § 16.

Beslutsunderlag

- Tjänsteskrivelse 13 september 2021
- Ansökan om planbesked
- Beskrivning planbesked
- Översiktskarta
- Fäxhult 1:33 Riksintresse, ny stambana 2021-09-16
- PM Förtydligande av utpekande. Riksintresse för ny stambana, delen Göteborg–Borås (2021-09-16 version 2.0).
- Komplettering begäran av planbesked för Fäxhult 1:33, korrespondens mellan sökanden och trafikverket gällande riksintresse och planläggning

Förslag till beslut på sammanträdet

Per Vorberg (M) föreslår med instämmande av Patrik Linde (S), Peter Arvidsson (SD), Martin Tengfjord (SP) och David Dinsdale (L) att kommunstyrelsen beviljar ansökan om planbesked för Fäxhult 1:33, samt att kommunstyrelsen uppdrar åt förvaltningen att upprätta detaljplan

Signatur justerande	Utdragsbestyrkande

Sammanträdesdatum
2022-02-10

och teckna avtal med exploatören om byggherredriven detaljplan enligt kommunens modell, för att exploatören ska kunna inleda sin detaljplaneprocess.

Beslutsgång

Ordföranden frågar om kommunstyrelsen bifaller Per Vorbergs förslag och finner att så sker.

Paragrafen är justerad

Signatur justerande	Utdragsbestyrkande
---------------------	--------------------



Diarienummer 2022KS254

Planavtal

Mellan Samgräv Recycling AB, org.nr 556947-6160, Bilgatan 7B, 443 40 Kungälv, nedan kallad exploatören, och HÄrryda kommun, org.nr 212000-1264, 435 80 Mölnlycke, nedan kallad kommunen.

Planavtalet gäller detaljplan för verksamheter nordost om Ryamotet, Fäxhult 1:33, HÄrryda kommun.

A handwritten signature in blue ink, consisting of a stylized 'M' followed by a vertical line and a loop.

Innehåll

1. Detaljplanens geografiska avgränsning	3
2. Planprocess och tidsplan	3
3. Detaljplanens syfte	3
4. Exploatörens åtagande	3
5. Kommunens åtagande	5
6. Grundkartan	5
7. Kontakt	6
8. Genomförande	6
9. Kostnadsansvar detaljplan	6
10. Oförutsedda händelser eller ändrade förutsättningar	7
11. Äganderätt	8
12. Tvist	8
13. Planavtalets giltighet	8

Bilagor:

Bilaga 1	Karta med ungefärligt planområde
Bilaga 2	Tidplan
Bilaga 3	Kodlista

1. Detaljplanens geografiska avgränsning

Ny detaljplan, nedan kallad detaljplanen, ska omfatta område som är markerat med grov kantlinje på bifogad karta, bilaga 1, i enlighet med kommunstyrelsens beslut om positivt planbesked och beslut om planuppdrag vid sammanträde den 10 februari 2022, § 50.

2. Planprocess och tidsplan

Detaljplanen är planerad att upprättas med utökat planförfarande utan programsamråd.

Detaljplaneprocessen bedöms kunna inledas i juni år 2022, och detaljplanen bedöms kunna antas av kommunstyrelsen/kommunfullmäktige i mars år 2024.

En miljöundersökning tas fram i detaljplanens startskede som samråds med Länsstyrelsen. Den svarar på om en miljökonsekvensbeskrivning ska tas fram för detaljplanen.

3. Detaljplanens syfte

Detaljplanens syfte är att möjliggöra verksamhetsmark på mark som idag nyttjas för bl. a. hantering och behandling av schaktmassor, i enlighet med kommunstyrelsens beslut om planbesked och planuppdrag, se ovan.

Exploatören har för avsikt att det ska kunna genomföras en exploatering som kan resultera i:

- Lätt industri, lagerlokaler och kontor.
- Till viss del även lokaler för handel (ej detaljhandel) och lokal service.
- Exploateringsgraden uppskattas till ca 50% av områdets totala markyta. Total markyta är cirka 27 hektar.
- Varierande men låg byggnadshöjd med någon enstaka byggnad upp till cirka 32 meter.

4. Exploatörens åtagande

Exploatören är medveten om att alla framtida kostnader för upprättande av avtal samt framtagande och genomförande av detaljplanen ska betalas av exploatören.

Exploatören ska på egen bekostnad ta fram samtliga utredningar och övrigt underlag som behövs för att detaljplanen ska kunna drivas framåt och antas. Framtagande av underlagen ska göras i samråd med kommunens samordnare.

Exploatören ska utse en projektledare som ansvarar för planarbetets framdrift och som är kommunens samordnares huvudkontakt med exploatören. Exploatören ska ha erforderlig egen kompetens eller anlita och bekosta egna rådgivare för att driva detaljplanearbetet.

Exploatören är ansvarig för att ta fram en tidplan för detaljplaneprocessen. Exploatören och kommunen har i samförstånd med nu kända omständigheter och i enlighet med kommunens planbesked bedömt att exploatörens tidplan är rimlig. Tidplanen i bilaga 2 godkänns härmed av båda parter, bilaga 2.

Exploatörens projektledare initierar och håller nödvändig kontakt med kommunens utsedda samordnare för detaljplanens framdrift. Tidplanen ska regelbundet stämmas av med kommunens samordnare.

Exploatören ansvarar för att tidplanen följs. Ändringar i tidplanen ska omgående meddelas kommunens samordnare.

I uppstarten ska startsmöte hållas, vilket exploatörens projektledare ansvarar för genom kontakt med kommunens samordnare. Vid detta möte ska tidplanen presenteras och arbetsupplägg tydliggöras samt planens syfte gås igenom.

Exploatören ska upprätta planhandlingar till planprocessens samråd, granskning och antagande. Planhandlingarna ska upprättas i samråd med kommunens samordnare.

Plan- och bygglagens bestämmelser utgör ramarna för planarbetet. Exploatören är särskilt informerad om

- att kommunen är skyldig att beakta såväl allmänna som enskilda intressen vad gäller detaljplanens utformning och innehåll
- att beslut om att anta detaljplanen ska föregås av samråd med de som berörs av detaljplanen och andra beredningsåtgärder
- att sakägare har rätt att anföra besvär mot beslut att anta detaljplanen och
- att beslut om antagande av detaljplanen kan överprövas

Mot denna bakgrund har kommunen rätt att avbryta detaljplanearbetet eller ge det en annan inriktning än vad exploatören önskar. Kommunen har vidare, mot denna bakgrund, rätt att godkänna eller anta en detaljplan med ett annat innehåll än exploatören önskar.

5. Kommunens åtagande

Kommunen utser en samordnare som för kommunens räkning ska sköta kontakten mellan exploitören och kommunen.

Kommunen åtar sig att granska inkomna detaljplanehandlingar och pröva dessa enligt bestämmelserna i plan- och bygglagen.

I de fall kommunen är huvudman för allmän platsmark avgör kommunen utformning och standard av den allmänna platsmarken samt vatten och avlopp.

Exploateringsavtal ska upprättas innan antagande av detaljplanen. Kommunen ansvarar för upprättande av exploateringsavtalet.

Kommunen ansvarar för avstämningar med politiken, enligt kommunens rutiner.

Kommunen har myndighetsansvaret och ansvarar därigenom för genomförandet av samråd, granskning och antagande. Kommunen ansvarar även för sammanställning av samrådsredogörelse och granskningsutlåtande. Krävs det miljökonsekvensbeskrivning (MKB) för detaljplanen avgör kommunen om den ska tas fram av kommunen eller exploitören.

6. Grundkartan

Grundkartan baseras på ett utdrag från kommunens primärkarta där sådan finns och ajourförs sedan av behörig person enligt mätningkungörelsen. Primärkartan beställs av exploitören och debitering sker enligt fastställd taxa. Exploitören ansvarar för inmätning av sådant som eventuellt saknas i primärkarta. För de områden där kommunen helt saknar primärkarta får grundkartan upprättas från grunden.

Den ajourförda grundkartan ska därefter tillhandahållas av kommunen som äger fri rätt att använda informationen i grundkartan för att ajourhålla kommunens primärkarta. Grundkartan ska då levereras i filbaserade databaser (fgdb-format) alternativt shape-filer (shp-format). Den ska levereras i kommunens referenssystem SWEREF 99 12 00 (i plan) och RH2000 (i höjd).

Följande krav ska säkerställas för alla nya och uppdaterade objekt/kartdetaljer i grundkartan:

- de ska vara kodade enligt bilaga 3, ***Kodlista Härryda kommun.pdf***
- de ska i attributfält märkas med ursprung, kvalité och inmätningläge (takfot eller fasad/husliv, mitt eller kant etc.) för varje objekt

- de ska hålla en noggrannhet på minst 0,1 m i plan och 0,15 m i höjd. Skymda osäkra objekt i tät skog tillåts en noggrannhet inom 0,25 m i plan och höjd
- de ska ha x-y-z-koordinater
- de ska anpassa till befintlig primärkarta om sådan finns i anslutning till den nya kartan
- höjdkurvor ska ha 1 meters ekvidistans, och vara brutna vid byggnader och vägområden
- byggnader ska vara rätvinkliga och lagras som slutna ytor

7. Kontakt

All kontakt mellan exploatören och kommunen ska ske via kommunens samordnare under hela detaljplanearbetet.

8. Genomförande

Till planhandlingarna ska ett exploateringsavtal mellan kommunen och exploatören tecknas i samband med antagande av detaljplanen. Exploateringsavtalet ska reglera ansvarsfördelning, kostnadsansvar samt åtaganden mellan kommunen och exploatören vid genomförandet av detaljplanen.

Som grund för exploateringsavtalet har kommunen och exploatören i samband med detta planavtal tecknat ett ramavtal, avtalsnummer 12895-2022.

9. Kostnadsansvar detaljplan

Exploatören ska stå för samtliga kostnader för framtagandet av detaljplanen.

Kostnaderna för kommunen under detaljplanearbetet faktureras exploatören och beräknas enligt följande:

1. För varje nedlagd timma för samordnaren debiteras dubbel tid för kommunens handläggning. D.v.s. 1 (en) nedlagd timma av samordnaren bedöms medföra 2 (två) timmar kommunal handläggning.
2. Nedlagd tid för samordnaren på detaljplanen debiteras. Kostnaden för samordnaren är 1100 kronor per timma med indexuppräknings årsvis enligt faktorprisindex för konsulttjänster K84.
3. Nedlagd tid för kommunens handläggning debiteras i enlighet med fastställd timtaxa enligt plan- och bygglovtaxa.

4. Avgifter för primärkarta erläggs enligt fastställd plan- och bygglovtaxa.
5. Övriga kostnader med koppling till den specifika detaljplanen såsom kostnad för framtagande av eventuell miljökonsekvensbeskrivning (MKB), hyra av lokal vid eventuellt samrådsmöte och dylikt, faktureras exploitören.

Ersättning för kostnaden ska erläggas enligt följande:

- Sedan handläggning av detaljplanen påbörjats erhåller exploitören varje månad en faktura med redovisning av nedlagd tid och kostnader.

Dröjsmålsränta utgår på obetalda fakturor enligt 6 § räntelagen. Dessutom avbryts planarbetet till dess att fakturerade belopp har betalats.

Om exploitören avbryter planarbetet ska ersättning utbetalas till kommunen för redovisade nedlagda kostnader.

Planavgift ska inte tas ut i samband med beslut om bygglov inom detaljplanen.

10. Oförutsedda händelser eller ändrade förutsättningar

Parterna ska underhand och utan oskäligt dröjsmål samråda med och informera varandra i frågor av betydelse för detaljplanearbetet och dess fullföljande. Vid frågor som är av väsentlig betydelse ska parterna skriftligen meddela varandra innan arbetet påbörjas.

Ändringar i och tillägg till detta planavtal får endast ske efter skriftlig överenskommelse mellan parterna.

Vid oförutsedda händelser eller ändrade förutsättningar som är av väsentlig betydelse, och som kräver kommunala resurser utöver resurser för ordinarie detaljplanearbete förbehåller sig kommunen rätten att debitera exploitören för kommunens faktiska kostnader.

Vid ändrade förutsättningar som är av väsentlig betydelse kan kommunen komma att lägga om kommunens resurser till andra projekt. Av väsentlig betydelse kan vara vid t.ex. ändringar av tidplan eller eventuella förseningar i övrigt föranledda av endera part.

11. Äganderätt

All materiell äganderätt och upphovsrätt till detaljplanen och därtill hörande dokumentation, utredningar och modeller samt digitalt material tillfaller kommunen, om inte annat skriftligen överenskommits mellan parterna.

Digitalt kartmaterial och digitala modeller, som tagits fram av kommunen, får exploatören och dennes konsulter endast använda vid framtagande av denna detaljplan.

Kommunen äger rätt att fritt disponera, publicera, kopiera och bearbeta från exploatören inkomna handlingar för utarbetande av detaljplanen.

Därutöver har kommunen rätt att hantera inkomna och upprättade handlingar i enlighet med gällande bestämmelser avseende allmänna handlingars offentlighet och sekretess.

12. Tvist

Tvist rörande tolkningen eller tillämpningen av detta planavtal ska avgöras enligt svensk lag, och av allmän domstol med tingsrätten i Göteborg som första instans.

13. Planavtalets giltighet

Detta avtal gäller endast under förutsättning att kommunstyrelsen i Härryda kommun godkänner avtalet genom beslut som får laga kraft.

Detta avtal gäller endast under förutsättning att kommunstyrelsen i Härryda kommun även godkänner ramavtal med avtalsnummer 12895-2022 genom beslut som får laga kraft.

Exploatören har rätt att när som helst avbryta detaljplanearbetet. Detta planavtal upphör att gälla så snart exploatören skriftligen meddelat kommunen att detaljplanearbetet ska avbrytas. Väljer exploatören att avbryta detaljplanearbetet har kommunen rätt till ersättning för hittills nedlagda kostnader enligt punkt 9.

Kommunen har rätt att avbryta detaljplanearbetet. Detta med hänvisning till kommunens ansvar för prövning enligt det kommunala planmonopolet. Exploatören har inte rätt att kräva ersättning av kommunen för de kostnader som uppkommit på grund av detaljplanearbetet.

Exploatören står för risken att detaljplanen inte kan antas eller får laga kraft på grund av t.ex. erinringar från

kommunstyrelsen, sakägare, länsstyrelse eller andra myndigheter.

Exploatören får inte överlåta detta planavtal till annan part utan kommunens skriftliga medgivande.

Detta planavtal har upprättats i två likalydande exemplar, varav parterna har tagit var sitt.

Mölnlycke den / 20__

Stenungsund
den 20/6 2022

För Härryda kommun

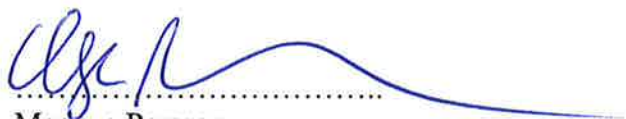
För Samgräv Recycling AB

.....
Mariana Andersson
Verksamhetschef
plan och bygglov

.....
Mathias Cederblad
Verkställande direktör

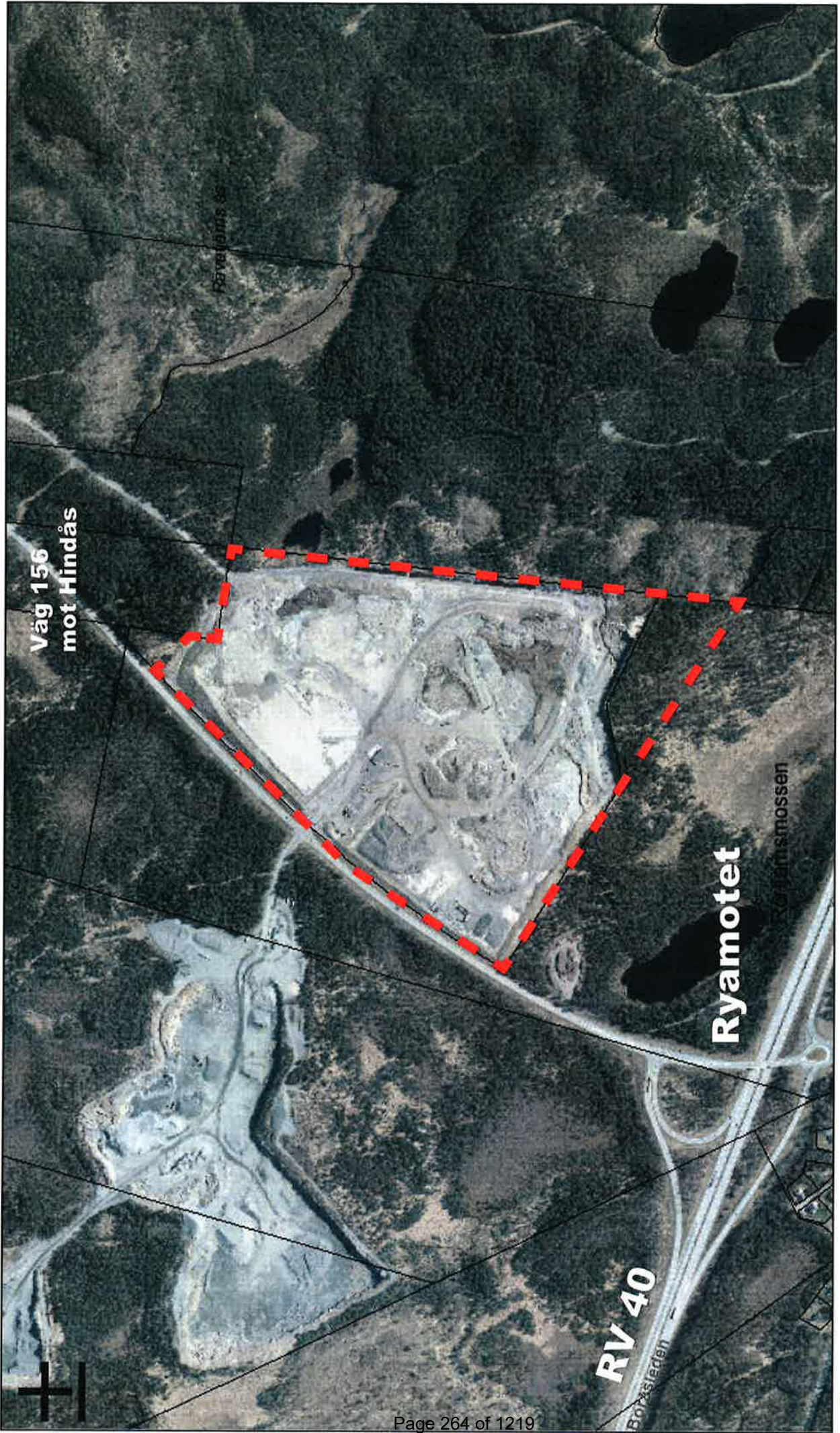
Stockholm 20/6 2022
den 20/6 2022

För Bellman Group AB

.....


Magnus Persson
Verkställande direktör

Bilaga 1 - Karta med ungefärligt planområde



Bilaga 2

KODLISTA Primärkarta HÄRRYDA KOMMUN



Dataset: Bebyggelse

Lagernamn	Geometriotyp	TYP	Detaljerat information
MAPCONSTRUCTION	yta		
Anläggning yta		Bro Fontän Fundament Fågeltorn Gruvschakt Klockstapel Mast Pool Skorsten Tunnel Vindkraftverk Övrigt	
MAPCONSTRUCTIONL	linje		
Anläggning linje		Bro Fontän Fågeltorn Klockstapel Mast Mast Pool Tunnel Vindkraftverk Övrigt	
MAPCONSTRUCTIONP	punkt		
Anläggning punkt		Fontän Fundament Fyr Fågeltorn Mast Pelare Skorsten Stolpe Övrigt Övrigt	
MAPBUILDING	yta	Byggnadsändamål	Ange Detaljerat ändamål
Byggnad yta		Bostad	Flerfamiljhus, Småhus - friliggande, Småhus - kedjehus
		Bostad	Småhus- kedjehus, Småhus - radhus,
		Bostad	Småhus med flera lägenheter, Ingen information
		Övrig byggnad	Kraftstation, Värmeverk, Transformator
		Övrig byggnad	Telestation, Fyrtorn, Ingen information
		Komplementbyggnad	Garage, Uthus, Bastu, Båthus, Jordkällare
		Komplementbyggnad	Cistern, Förråd, Växthus, Ingen information
		Industri	Industrihotell, Metall/Maskin, Livsmedel
		Industri	Värmeverk, Vindkraftverk, Trävaru,
		Industri	Annan tillverkningsindustri, Övrigt, Ingen information
		Samfund	Kyrka, Kapell, Församlingshem, Synagoga
		Samfund	Krematorium, Frikyrka, Kloster, Moské
		Samfund	Tempel, Ingen information

		Samhällsfunktion	Badhus, Brandstation, Flygplats, Kommunhus
		Samhällsfunktion	Kriminalvårdsanstalt, Nöjesanläggning, Hälsocentral
		Samhällsfunktion	Universitet, Högskola, Hangar, Terminal, Kulturbyggnad
		Samhällsfunktion	Polisstation, Busstation, Djursjukhus, Ridhus
		Samhällsfunktion	Fotbollsstadion, Reningsverk, Tullstation, Betalstation
		Samhällsfunktion	Sporthall, Skola, Sjukhus, Järnvägstation, Ishall
		Samhällsfunktion	Polisstation, Myndighet, Ingen information
		Samhällsfunktion	Distributionsbyggnad
MAPBUILDINGCARTOLINE Kartografilinje bebyggelse	linje	Byggnad, beteckning Övrig, beteckning	
MAPBUILDINGEXTENSION Byggnadstillbehör yta	yta	Altan Balkong Brandmur Carport Förbindelsegång Lastbrygga Skärmtak Trappa Uterum Övrigt	
MAPBUILDINGTEXT Kartografisk text bebyggelse	text	Annotationsclass Anläggning Bebyggelse Ospecificerad	<i>Ange textremsa</i>
MAPGROUNDEQUIPMENTL Markanordning linje	linje	Bullerplank Bullervall Fontän Grind Häck Mur Plank Staket Stenmur Stängsel Stödmur Trappa Övrigt	
MAPGROUNDEQUIPMENTP Markanordning punkt	punkt	Grindstolpe Staketstolpe Flaggstång Staty Övrigt	
MAPGROUNDEQUIPMENT Markanordning yta	yta	Trappa Övrigt	
MAPHYDROCONSTRUCTION Hydrografianläggning yta	yta	Brygga Dammybyggnad	

		Kaj	
		Pir	
		Övrigt	
MAPHYDROCONSTRUCTIONL	<u>linje</u>		
Hydrografianläggning linje		Brygga	
		Dammyggnad	
		Kaj	
		Pir	
		Slussport	
		Vattenränna	
		Vattenränna	
		Vattentub	
		Övrigt	
MAPHYDROCONSTRUCTIONP	<u>punkt</u>		
drografianläggning punkt		Slussport	
		Övrigt	

Dataset: Hojd			
Lagernamn	Geometrityp	TYP	
MAPCONTOURS Höjdkurva	linje	0.5 m höjdkurva 1 m höjdkurva 10 m höjdkurva 2 m höjdkurva 5 m höjdkurva 25 m höjdkurva 50 m höjdkurva	
MAPTERRAINTEXT Kartografi text, höjd och stornät	text	Annotationclassid 0.5 m höjdkurva 1 m höjdkurva 10 m höjdkurva 2 m höjdkurva 5 m höjdkurva 25 m höjdkurva 50 m höjdkurva Ospecificerad	Textstring <i>Ange höjdvärde</i>
MAPTERRAINL Terränglinje	linje	Brytlinje Slänt Stup Allmän terränglinje Jordskredskant Åslinje Dräneringslinje Ospecificerad	
MAPTERRAINP Terrängpunkt	punkt	Gatupunkt Markhöjd Vattenyta	z-värde <i>Ange höjdvärde</i>
MAPTERRAINCARTOLINE Kartografilinje höjd	linje	Släntbeteckning	

27 W

Dataset: Kabelnat			
Lagernamn	Geometrityp	TYP	Detaljerat information
MAPCABLETEXT	text		Ange textremsa
Kartografisk text kabel		Ospecificerad	
MAPCABLEAPPLIANCE	punkt		Ange anordningstyp för alla
Kabelanordning		Elanordning	Belysningsstolpe, Belysningspunkt,
		Dataanordning	Kopplingspunkt, Skarv, Skåp
		Optoanordning	Abbonnentanslutningspunkt
		Teleanordning	Ledningsstolpe, Högspänningsstolpe
			Kabelslut, Punkt på ledning
			Ingeninformation
MAPCABLELINE	linje		Ange förläggning för alla
Kabelledning			Ange ledningsägare för alla
		Elledning	Jordkabel, luftledning, i vatten
		Dataledning	
		Teleledning	
		KabelTVledning	
		Optoledning	
MAPCABLESTRUCTURE	punkt		
Ledningsanläggning		Dataanläggning	
		Elanläggning	
		KabelTVanläggning	
		Optoanläggning	
		Teleanläggning	
MAPCABLEP	yta		
Ledningsyta		Transformatorområde	

Ledningar			
Lagernamn	Geometrityp	TYP	Detaljerat ändamål
MAPUTILITIESTEXT	text		Ange textremsa
Karttext ledningar		Ospecificerad	
MAPPPEMAIN			
Ledningslinje		Fjärrkyl Fjärrvärme Gasnät Gemensam ledning Övriga nätverk	
MAPPPELATERAL			
Serviceledning	linje	Fjärrvärme Fjärrkyl Gasnät Gemensam ledning Övriga nätverk	
MAPPPENODE			
Ledning, knutpunkt	punkt	Avgrening Nedstigningsbrunn Avstäningsventil Punkt på ledning Proppning Anordning	Ange Knutpunktstyp för alla Fjärrvärme, Gas högtryck, Gas lågtryck, Kombinerat avlopp, Olja, Okänd, Vatten
MAPUTILITIESELEVATION			
Ledning, höjdpunkt	punkt	Höjdpunkt	
MAPPPESTRUCTURE			
Byggnadsverk	punkt	Bassäng Plastgluten brunn	

Dataset: MarkVatten			
Lagernamn	Geometrityp	TYP	Detaljerad information
MAPLANDSCAPETEXT Kartografisk text mark & vatten	text	Annotationclassid Ospecificerad Hav/Sjö Natur/Terräng Vattendrag Anläggningsområde	Ange textremsa
MAPLANDSCAPECARTOPOINT Kartografisk punkt, symbol	punkt	Berg Kärr Lövskog Strömpil, stor Strömpil, liten Barr och blandskog Äng Åker Vattenyta Källa Begravningsplats Blockterräng Göl Vattenyta Dikespil	
MAPLANDEGE Markkantlinje	linje	Övrig mark Anläggningsområde Skogsmark Vatten Industriområde Sankmark Transportområde Öppen mark Odlad mark Blekvät	
MAPLANDMARK Markpunkt	punkt	Barrträd Lövträd Buske Stenblock Grotta Övrig markpunkt	
MAPLANDSCAPE Marktäcke	yta	Vatten Bebyggelseområde Odlad mark Öppen mark Industriområde Skogsmark Transportområde Övrig mark	

MAPWATERL	linje			
Vattenlinje		Vattendrag		
		Vattenfall		
		Fors		
MAPWATERSTRUCTUREL	linje			
Vattenkonstruktionslinje		Damm		
		Dike		
		Bassäng		
		Kanal		
		Branddamm		
		Ospecificerad		
MAPWATERP	punkt			
Vattenpunkt		Brunn		
		Inlopp		
		Källa		
		Ospecificerad		
MAPWATERSTRUCTURE	yta			
Vattenkonstruktionsyta		Bassäng		
		Branddamm		
		Dike		
		Ospecificerad		
MAPNATURERESERVE	yta			
Naturvård		Djur- och växtskyddsområde		
		Kulturresevat		
		Nationalpark		
		Naturvård		
		Övriga resevat		

Dataset: Transport			
Lagernamn	Geometrityp	TYP	Detaljerat information
MAPTRANSPORTTEXT Kartografisk text transport	text	Annotationclassid Ospecificerad Adressnummer Gatunamn Spår	Ange textremsa
MAPRAILEQUIPMENTL Spårordning	linje	Övrig spårordning Banvall Perrong	
MAPRAILEQUIPMENT Spårordning	yta	Banvall Perrong Övrig spårordning	
MAPRAILWAYP Stolpe vid spår	punkt	Kontaktledningsstolpe Kilometerstolpe Övrig stolpe	
MAPRAILWAYLINK Spårtrafik	linje	Järnväg Spårväg Industrispår Museijärnväg Övrig järnväg Tunnelbana	
MAPROADEQUIPMENT Väganordning	linje	Vägräcke Vägtrumma Vägbom Farthinder Mittbarriär Vajerräcke Övergångsställe Övrigt	
MAPROADEDGE Väggkant	linje	Gång och cykelbana Körbana Körbana på tomt Gångbana Sämre körbana Parkeringsplats Övrigt	Ange om det är kantsten eller ej
MAPOTHERLINK Övrig väg, mittlinje	linje	Stig Ridspår Gågata Vandringsled	

		Traktorväg	
		Elljusspår	
		Gång- och cykelbana	
		Motionsspår	

*M
L*

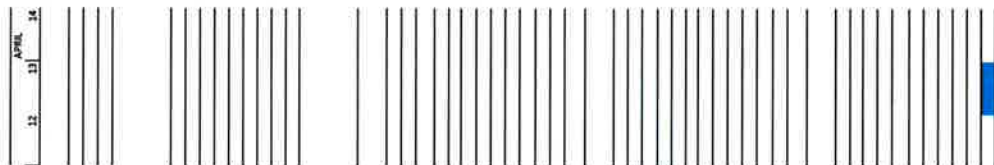
	42	43	44	45	46	47	48	49	50	51	52	2023	1	2	3	4	5	6	7	8	9	10	11	12	13	14	15	16	17	18	19	20	21	22	23	24	25	26												

Prof. Pendidikan
 Prof. Pendidikan
 Prof. Pendidikan
 Prof. Pendidikan

PROF

Pendidikan

Handwritten signature in blue ink.



Handwritten signature or initials