

Delgivning av välfärdsnämndens  
verksamhetsberättelse 2021

32

2022KS68

§ 63

Dnr 2022VFN74

## Välfärdsnämndens verksamhetsberättelse 2021

### Beslut

Välfärdsnämnden godkänner verksamhetsberättelsen för 2021 och delger kommunstyrelsen och kommunfullmäktige rapporten.

### Sammanfattning av ärendet

Förvaltningen har utarbetat verksamhetsberättelse för 2021.

Verksamhetsberättelsen är en väsentlig del i kommunens styrmodell och utgör uppföljning av välfärdsnämndens verksamhetsplan för 2021.

Verksamhetsberättelsen innehåller en redovisning av kommungemensamma prioriterade områden, ekonomiska resultat, uppföljning av grunduppdrag, verksamhetsmål för god ekonomisk hushållning, samt uppföljning av särskilt prioriterade politiska mål och inriktningar. Verksamhetsberättelsen utgör ett underlag i budgetarbetet inför kommande år.

Välfärdsnämnden redovisar ett överskott jämfört med budget om 56 mnkr.

### Beslutsunderlag

- Tjänsteskrivelse 15 februari 2022
- Välfärdsnämndens verksamhetsberättelse 2021

### Paragrafen är justerad

-----

|                     |                    |
|---------------------|--------------------|
| Signatur justerande | Utdragsbestyrkande |
|                     |                    |

Välståndsnämnden

Datum  
2022-02-15

Diarienummer  
2022VFN74 042

## Välståndsnämndens verksamhetsberättelse 2021

### Förslag till beslut

Välståndsnämnden godkänner verksamhetsberättelsen för 2021 och delger kommunstyrelsen och kommunfullmäktige rapporten.

### Sammanfattning av ärendet

Förvaltningen har utarbetat verksamhetsberättelse för 2021.

Verksamhetsberättelsen är en väsentlig del i kommunens styrmodell och utgör uppföljning av välståndsnämndens verksamhetsplan för 2021.

Verksamhetsberättelsen innehåller en redovisning av kammungemensamma prioriterade områden, ekonomiska resultat, uppföljning av grunduppdrag, verksamhetsmål för god ekonomisk hushållning, samt uppföljning av särskilt prioriterade politiska mål och inriktningar. Verksamhetsberättelsen utgör ett underlag i budgetarbetet inför kommande år.

Välståndsnämnden redovisar ett överskott jämfört med budget om 56 mnkr.

### Beslutsunderlag

- Tjänsteskrivelse 15 februari 2022
- Välståndsnämndens verksamhetsberättelse 2021

### Ärendet

#### *Om kommunens styrmodell*

Härryda kommuns styrmodell innebär att styrning sker genom vision, förhållningssätt, övergripande inriktningar och ett fåtal särskilt prioriterade mål, samt med ekonomiska ramar. Styrmodellens idé är att styra mer med övergripande inriktningar och mindre med detaljerade mål för alla delar. Styrmodellen infördes från och med 2019 och har inneburit fortsatt uppbyggnad för arbetssätt och processer kring styrmodellen.

En viktig övergripande del i styrmodellen är vision och förhållningssätt. Visionen ”Härryda – här vågar vi!” med ledorden mod, nytänkande och handlingskraft fastställdes 2019 och utgör en gemensam ledstjärna som pekar ut riktningen för kommunen. Förhållningssätten ska uttrycka vad som behöver känneteckna hur vi är och agerar i vårt arbete, för att gemensamt sträva mot visionen. Förhållningssätten ska vara kulturskapande för kommunen som organisation. Förhållningssätten har fastställts under 2021.

En annan bärande del i styrmodellen är att tydliggöra verksamheternas grunduppdrag och att säkerställa kvaliteten i grunduppdraget. Verksamhetens grunduppdrag avser uppdrag enligt lagstiftning och andra både statliga och kommunala styrdokument. Grunduppdraget ska beskriva varför verksamheten finns, vad den ska göra och för vem. Grunduppdraget är relativt beständigt över tid. Ett systematiskt kvalitetsarbete med tydliga kvalitetsindikatorer är av stor vikt för att kunna följa kvaliteten i grunduppdraget.

Styrmodellen behöver kontinuerligt vidareutvecklas i gemensam dialog mellan politik och förvaltning för att säkerställa att den ger ändamålsenlig och effektiv styrning av kommunens verksamheter.

### ***Processen för planering – mål, inriktningar och budget***

Den långsiktiga inriktningen för kommunen uttrycks i den strategiska plan som antas av kommunfullmäktige. Det är politikerna, inom parti, block eller annan gruppering som utarbetar planen. Den strategiska planen beskriver det som politiken vill åstadkomma under mandatperioden. Den strategiska planen kompletteras med ett årligt beslut om budget, mål och inriktningar. Här ges konkretiseringar och det som är särskilt viktigt kommande år pekas ut.

Kommunfullmäktige beslutar i juni varje år om inriktningsdokumentet med budget, inriktningar och särskilt prioriterade mål på kommunövergripande nivå. Fullmäktige fastställer då budgetramar för kommunstyrelsen respektive välfärdsnämnden.

Utifrån kommunfullmäktiges övergripande inriktningsdokument utarbetar kommunstyrelsen respektive välfärdsnämnden budget, mål och inriktningar för sitt respektive verksamhetsområde. Detta beslutas i september. Där pekas de särskilt prioriterade målen för året ut och budgetramar per sektor läggs fast. Förvaltningen får i uppdrag att utifrån detta utarbeta förslag till verksamhetsplan som beskriver så väl verksamhetens grunduppdrag som hur verksamheten ska arbeta med de särskilt prioriterade målen och inriktningarna. Verksamhetsplanerna fastställs av kommunstyrelsen respektive välfärdsnämnden i november och delges därefter till kommunfullmäktige.

### *Uppföljningsprocessen*

Uppföljningen är en del i kommunens styrmodell. Under året görs fem ekonomiska uppföljningar med prognoser inklusive delårsbokslut per den 31 augusti, samt ett årsbokslut.

I samband med delårsbokslut och bokslut görs också verksamhetsberättelse för kommunstyrelsen respektive välfärdsnämnden med fördjupad uppföljning av grunduppdrag, inriktningar och de särskilt prioriterade målen. Detta innebär att kommunstyrelsen respektive välfärdsnämnden får en samlad uppföljning av verksamheterna två gånger per år. Dessutom rapporteras vissa resultat och uppföljningar separat. Kvalitetssäkring av grunduppdragen sker där till kontinuerligt med hjälp av kvalitetsindikatorer och andra nyckeltal som redovisas i respektive nämnd.

Peter Lönn  
Kommundirektör

Bo Ekström  
Ekonomichef

# Verksamhetsberättelse

-2021

---

Välfärdsnämnden

2022-03-23

# *Innehållsförteckning*

|          |  |           |
|----------|--|-----------|
| <b>1</b> | <b><i>Välfärdsnämnden</i></b> .....                          | <b>3</b>  |
| 1.1      | <b>Kommundirektören om 2021</b> .....                        | <b>3</b>  |
| 1.2      | <b>Organisation</b> .....                                    | <b>3</b>  |
| 1.3      | <b>Styrmodell</b> .....                                      | <b>5</b>  |
| 1.4      | <b>Mål för god ekonomisk hushållning</b> .....               | <b>6</b>  |
| 1.5      | <b>Effektiv resursanvändning</b> .....                       | <b>8</b>  |
| 1.6      | <b>Kommungemensamma områden</b> .....                        | <b>10</b> |
| 1.7      | <b>Ekonomi</b> .....   | <b>19</b> |
| <b>2</b> | <b><i>Sektor för utbildning, kultur och fritid</i></b> ..... | <b>21</b> |
| 2.2      | <b>Förskola</b> .....  | <b>26</b> |
| 2.3      | <b>Grundskola</b> .....                                      | <b>29</b> |
| 2.4      | <b>Gymnasium</b> .....                                       | <b>33</b> |
| 2.5      | <b>Kultur och fritid</b> .....                               | <b>36</b> |
| <b>3</b> | <b><i>Sektor för socialtjänst</i></b> .....                  | <b>41</b> |
| 3.2      | <b>Vård och omsorg</b> .....                                 | <b>46</b> |
| 3.3      | <b>Hälsa och bistånd</b> .....                               | <b>50</b> |
| 3.4      | <b>Funktionsstöd</b> .....                                   | <b>53</b> |
| 3.5      | <b>Härryda framtid</b> .....                                 | <b>55</b> |
| 3.6      | <b>Barn och familj</b> .....                                 | <b>59</b> |

*Bilaga 1: Investeringstabell 2021*

*Bilaga 2: Drifttabell 2021*

# 1 Valfärdsnämnden

## 1.1 Kommundirektören om 2021

Resultaten och kvaliteten i verksamheterna är fortsatt på en bra eller mycket bra nivå. Det ständiga förbättringsarbetet fortsätter eftersom kommunen siktar på att ligga i topp vid jämförelser.

Året har präglats och påverkats av den pandemi som coronaviruset orsakar. Samtliga verksamheter har på något sätt märkt av de restriktioner och rekommendationer som pandemin fört med sig. Krisledning inom kommunen har varit aktiv under i princip hela året.

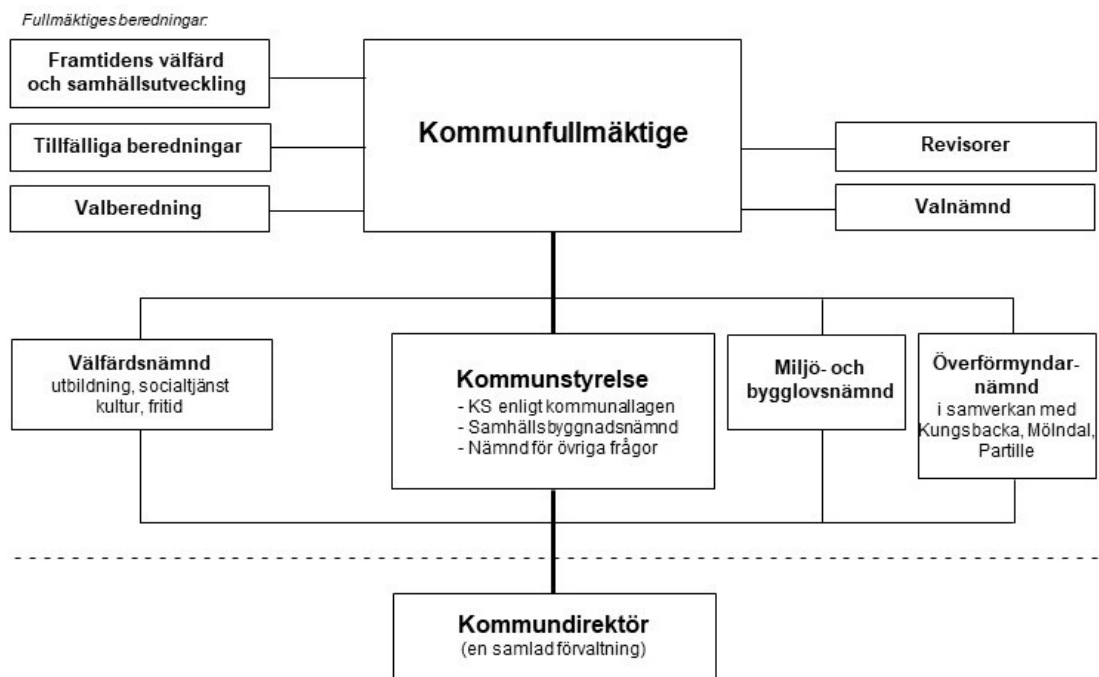
Befolkningsökningen för 2021 är 2 % vilket innebär att kommunen nu har 39 000 invånare. Det innebär att vi gott och väl når målet på minst 1,5 % per år. Inflyttningen i de 400 färdigställda bostäderna bidrar starkt till den utvecklingen. Genom pågående byggnation samt planering av nya områden ser det ut som att nivån på minst 1,5 % kan hållas även de kommande åren.

Kommunens resultat för 2021 uppgår till 261 mnkr. Detta innebär en historiskt hög resultatnivå och förstärker de goda förutsättningarna inför kommande års utmaningar. Viktigt att ha med sig är att en väsentlig del av det redovisade resultatet består av exploateringsintäkter.

Sektorerna Utbildning, kultur och fritid samt Socialtjänst redovisar ekonomiska överskott för 2021 på 17,5 respektive 38,5 mnkr. Överskotten beror i huvudsak på lägre kostnader till följd av färre barn/elever och brukare. Merkostnader inom vård och omsorg på grund av pandemin har täckts av statsbidrag.

## 1.2 Organisation

### 1.2.1 Politisk organisation



Kommunens politiska organisation och styrmodell fastställdes 2019. Valfärdsnämnden ansvarar för verksamheterna inom utbildning, socialtjänst, kultur och fritid. Kommunstyrelsen ansvarar för



samhällsbyggnadsfrågor och andra kommunövergripande frågor. Kommunen har en förvaltning med kommundirektören som förvaltningschef.

## Nämndens uppgifter

Välståndsnämnden har det politiska ansvaret för utbildning, kultur och fritid samt för socialtjänst och stöd och hjälp till individer och grupper. Välståndsnämnden är även kommunens social- och arbetslöshetsnämnd.

Välståndsnämnden ansvarar genom sin förvaltning för att fullmäktiges uppdrag verkställs och följs upp. Nämnden ska bland annat bedriva verksamhet så att invånarna sätts i centrum samt arbeta för kvalitetsutveckling och effektivisering. Därutöver fullgör välståndsnämnden de uppgifter som följer av delegation från kommunfullmäktige.

## Informationsmått

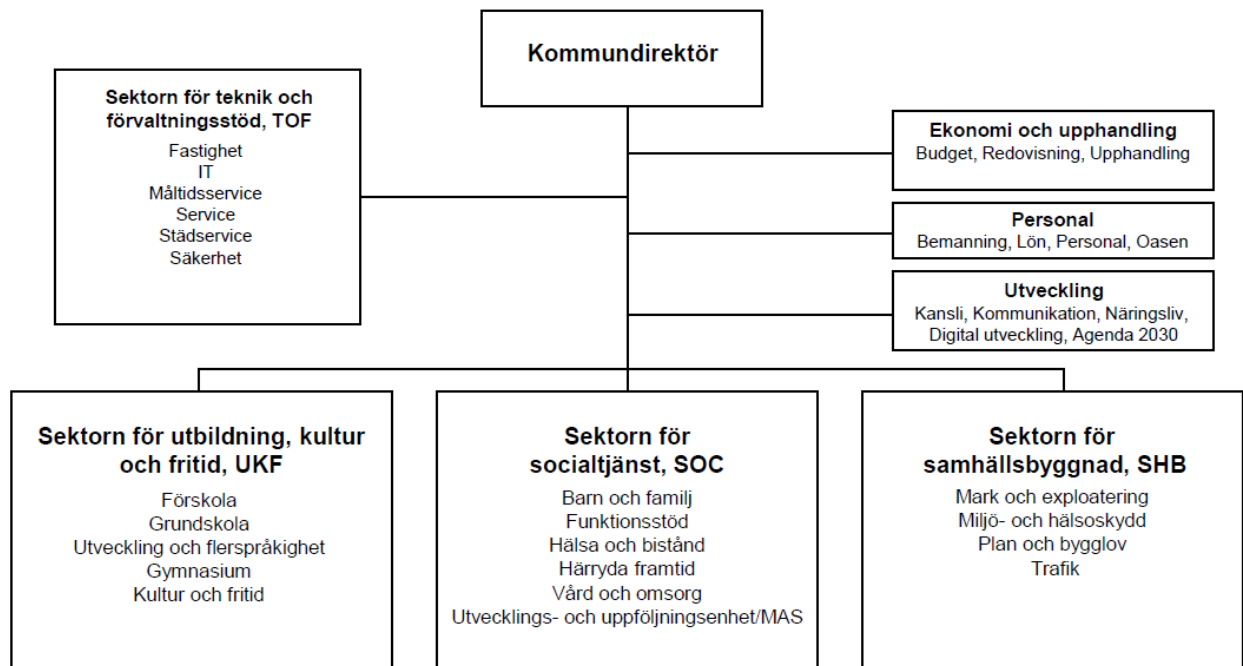
|                                   | Utfall<br>2021 | Utfall<br>2020 | Utfall<br>2019 | Utfall<br>2018 |
|-----------------------------------|----------------|----------------|----------------|----------------|
| <b>Välståndsnämnden</b>           |                |                |                |                |
| Antal beslutssammanträden, per år | 12             | 13             | 14             | 0              |
| Antal ledamöter                   | 13             | 13             | 13             | 0              |
| Antal ersättare                   | 13             | 13             | 13             | 0              |

## Ekonomi

| Politisk verksamhet | Bokslut<br>2021 | Budget<br>2021 | Avvikelse<br>se 2021 | Bokslut<br>2020 |
|---------------------|-----------------|----------------|----------------------|-----------------|
| Intäkt              | 0               | 0              | 0                    | 0               |
| Kostnad             | 2 922           | 2 830          | -92                  | 2 942           |
| <b>Netto</b>        | <b>2 922</b>    | <b>2 830</b>   | <b>-92</b>           | <b>2 942</b>    |

Kostnaden för Välståndsnämndens politiska verksamhet, med tillhörande utskott och nämnder, redovisar ett mindre underskott på 0,1 mnkr. Avvikelsen beror på högre arvodeskostnader än budgeterat till följd av längre möten.

## 1.2.2 Förvaltningens organisation



Härryda kommun har en förvaltning bestående tre sektorer med fokus på kärnverksamheten utbildning, kultur och fritid, socialtjänst, samhällsbyggnad, en sektor för stöd till kärnverksamheten teknik och förvaltningsstöd samt tre centrala stödfunktioner ekonomi, personal och utveckling. Kommundirektören är förvaltningschef och kommunens högsta tjänsteman. Varje sektor leds av en sektorschef.

## 1.3 Styrmodell



Styrmodellen innehåller följande delar:

**Vision: Härryda – här vågar vi!**

I Härryda kommun bygger vi framtiden. Här har människor och företag möjlighet att växa och blomstra. Här lyfter idéer och landar lösningar som håller för kommande generationer.

Våra ledord: mod, nytänkande, handlingskraft

## Förhållningssätt

I Härryda kommun har vi ett gemensamt förhållningssätt som uttrycker hur vi vill vara och agera på jobbet, för att gemensamt förflytta kommunen mot visionen. Genom vårt förhållningssätt påverkar vi upplevelsen av Härryda kommun.

"Varje dag gör vi mötet med Härryda kommun enkelt. Vi är engagerade, ser möjligheter och skapar lösningar. Vi är kompetenta, professionella och öppna för olika perspektiv. Vi prövar nya idéer och vill alltid bli bättre. Tillsammans åstadkommer vi mer"

## Verksamhetens grunduppdrag

Verksamhetens grunduppdrag avser uppdrag enligt lagstiftning och andra både statliga och kommunala styrdokument. Grunduppdraget ska beskriva varför verksamheten finns, vad den ska göra och för vem. Grunduppdraget är relativt beständigt över tid.

## Ekonomiska ramar, prioriterade mål och kvalitet

Politikerna, inom parti, block eller annan gruppering utarbetar en strategisk plan som antas av kommunfullmäktige. Den strategiska planen beskriver det som politiken vill åstadkomma under mandatperioden, både vad gäller kommunens roll som serviceutförare och rollen som demokratiaktör/samhällsutvecklare.

Den årliga budgeten utgår från den strategiska planen och ska ge konkretiseringar, främst med fokus på serviceuppdraget. Budgeten som fastställs av kommunfullmäktige anger ekonomiska ramar och prioriterade mål, inriktningar och uppdrag. Utifrån detta utarbetas nämndspecifika verksamhetsplaner där även kvalitetsindikatorer ingår för att beskriva kvaliteten i grunduppdrag och inriktningar.

## 1.4 Mål för god ekonomisk hushållning

Målen för god ekonomisk hushållning i Härryda kommun ska medverka till att varje generation tar ansvar för sin konsumtion av kommunal verksamhet och efterlämnar miljömässiga, sociala och ekonomiska förutsättningar som är minst lika goda som vid övertagandet.

### 1.4.1 Verksamhetsmål

Kommunfullmäktige har fastställt fyra verksamhetsmål för god ekonomisk hushållning. Målen avser bostadsbyggande, förskoleverksamheten, grundskola och gymnasiet samt bostäder för äldre och personer med funktionsnedsättning. Nedan redovisas fastställda verksamhetsmål för styrelsens ansvarsområden med förvaltningens bedömda målluppfyllelse.

| Politiskt prioriterade områden   | Indikator/mått   | Utfall 2021 | Utfall 2020 | Utfall 2019 | Utfall 2018 |
|--|--|-------------|-------------|-------------|-------------|
| Full behovstäckning inom förskoleverksamheten och föräldrar kan välja verksamhetsform ↑        | Antal barn som ej erhållit plats inom fyra månader (accepterar fler än ett alternativ) | 0           | 0           | 0           | 0           |
|  | Andel föräldrar som får förstahandsval beträffande verksamhetsform, %.                 | 99,9        | 100         | 100         |             |
| Alla elever har efter slutförd grundskola eller gymnasieutbildning tillräcklig kompetens för → | Andel elever behöriga till gymnasieskolan, %   | 91,1        | 92,9        | 91,7        | 93,1        |
|  | Andel gymnasieelever med examen inom fyra år, hemkommun, (%)                           | 83,4        | 80,7        | 77,8        | 77,3        |

| Politiskt prioriterade områden  | Indikator/mått   | Utfall 2021 | Utfall 2019 | Utfall 2018 |     |
|---|--|-------------|-------------|-------------|-----|
| arbete eller fortsatta studier  | Arbetslöshet, inklusive personer i program med aktivitetsstöd, 18-24 år (% av befolkningen i Härryda kommun) | 4,5         | 7           | 4,8         | 3,9 |
|   | Arbetslöshet, inkl personer i program med aktivitetsstöd, 18-24 år (% av befolkningen i Länet)               | 7,6         | 10,7        | 7,8         | 7,1 |
| Det finns bostäder av god kvalitet och god tillgänglighet för äldres och funktionsnedsattas bedömda behov | Antal ej verkställda beslut inom tre månader avseende särskilt boende  | 11          | 14          | 28          | 19  |
|   | Behov av särskilt boende, personer.  | 274         | 300         | 330         | 338 |
|   | Antal platser särskilt boende  | 246         | 269         | 261         | 288 |
|   | Beräknat behov av bostad för funktionsnedsatta över 19 år, personer  | 133         | 131         | 130         | 129 |
|   | Antal lägenheter för funktionsnedsatta.  | 134         | 126         | 127         | 124 |

### Full behovstäckning inom förskoleverksamheten och föräldrar kan välja verksamhetsform

Vårdnadshavare har erbjudits att välja mellan förskola och familjedaghem. Kommunen har nästan klarat full behovstäckning då endast två familjer inte har fått sitt förstahandsval beträffande verksamhetsform.

### Alla elever har efter slutförd grundskola eller gymnasieutbildning tillräcklig kompetens för arbete eller fortsatta studier

Målet bedöms vara delvis uppfyllt. Andelen elever från grundskolan som blev behöriga till gymnasiet är fortsatt stor och andelen elever som tar studentexamen inom fyra år är fortsatt hög i förhållande till andra kommuner.

Många elever i högstadiet och gymnasiet har fått distansundervisning under pandemin. Samtidigt har närundervisning för elever med behov av stöd utökats. Verksamheterna har också erbjudit extra undervisningstid i form av t ex utökad lovskola.

Trots att alla elever inte når gymnasieexamen går många ut till arbete och försörjning - både de som studerat på yrkesprogram och de som läst högskoleförberedande program. Några fortsätter ett fjärde år och en del läser vidare på vuxenutbildningen i den takt som passar dem bäst. Ungdomsarbetslösheten har sjunkit och är åter på 2019 års nivå. Härrydas ungdomsarbetslöshet är låg jämfört med övriga kommuner i länet.

### Det finns bostäder av god kvalitet och god tillgänglighet för äldres och funktionsnedsattas bedömda behov

Målet bedöms vara uppfyllt. Under året har en omställning i egenregin inom vård och omsorg genomförts för att bättre anpassa utbudet till behoven inom målgruppen, förbereda verksamheten för

en övergång till LOV inom särskilt boende och start av ytterligare ett särskilt boende i kommunen, Attendo Säteriet.

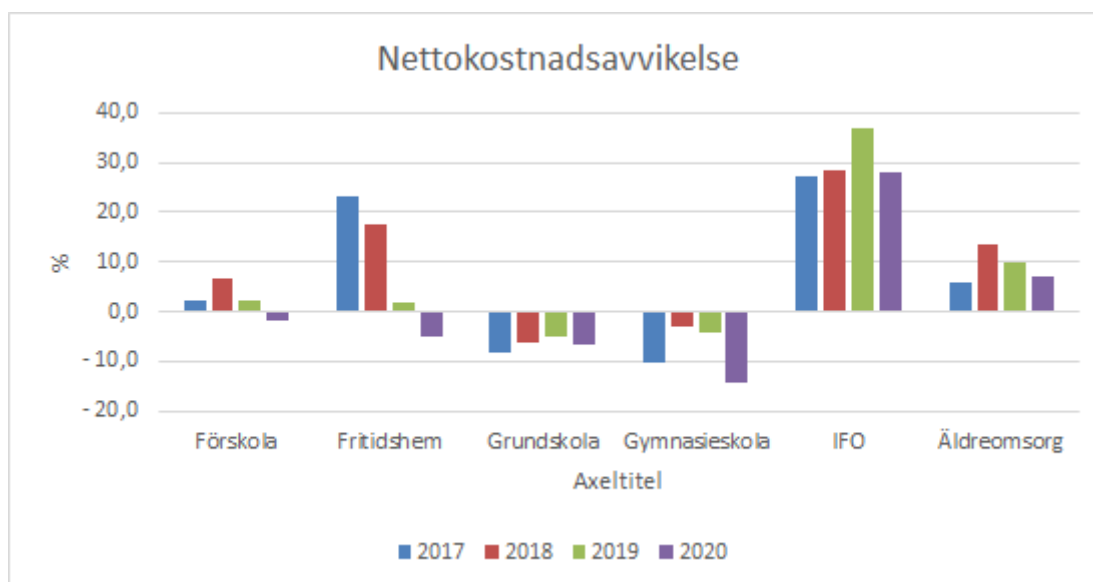
Vid årets slut hade 11 personer väntat längre än tre månader på att få sitt beslut verkställt. Alla har fått minst ett erbjudande om boendep plats. Fem personer har fått ett eller flera erbjudanden men tackat nej och sex personer har tackat ja till erbjudande om Attendo Säteriet och kommer därmed att få sitt beslut verkställt så snart det nya äldreboendet öppnar i början av 2022.

Under hösten har ny servicebostad i Landvetter öppnats med 12 lägenheter, Landevi servicebostad. Inom ramen för det kontinuerliga arbetet att anpassa bostadsutbudet till målgruppens behov har bland annat Guldsmedsgårdens servicebostad avvecklats och flera tillgänglighetsanpassade lägenheter i nybyggda områden erbjudits till enskilda brukare. Tre personer väntade vid årsskiftet på erbjudande om plats och för några barn/ungdomar med särskilda behov köper kommunen som förut plats av annan vårdgivare.

## 1.5 Effektiv resursanvändning

Alla verksamheter ska använda resurserna så effektivt som möjligt och ha en budget i balans. För att bedöma om målen uppnås krävs en analys av både total resursåtgång och kostnad per enhet och prestation. Förvaltningen analyserar och jämför kontinuerligt kostnader och resultat med andra kommuner för att ge politiska beslutsunderlag för en eventuell omfördelning mellan verksamheter. Analyser sker både i olika nätverk och som egna projekt.

Analysen ”Effektiv resursanvändning” innehåller mått som ska ge en bild av hur effektivt verksamheten bedrivs, oavsett total resursåtgång och kvalitet. De flesta måtten är hämtade från den kommungemensamma databasen Kolada.



Nedan redovisas nettokostnadsavvikelse för respektive verksamhet. För att relatera kostnaden till utfallet redovisas även indikatorer som syftar till att mäta verklig eller upplevd kvalitet. Måtten är hämtade från databasen Kolada.

Samtliga mått, utom nettokostnadsavvikelse, är indexerade och relaterade till övriga kommuner. Ett genomsnittligt värde är indexerat till 100. Det redovisade måttet *nöjd medborgarindex*–Förskola är 108,7, vilket alltså innebär att medborgarna är 8,7 procent mer nöjda än genomsnittet i Sveriges

kommuner. Som framgår av måtten i tabellen finns det inget självklart samband mellan kostnadsnivån och hur verksamheten upplevs av medborgarna, eller vilka resultat som kan uppmätas.

### 1.5.1 Utbildning, kultur och fritid

|  | <b>Bokslut<br/>2020</b> | <b>Bokslut<br/>2019</b> | <b>Bokslut<br/>2018</b> |
|--|-------------------------|-------------------------|-------------------------|
| Nettokostnadsavvikelse förskola inkl. öppen förskola, (%)                      | -1,6                    | 2,3                     | 6,5                     |
| Kostnad förskola, kr/inv 1-5 år (index)  | 100,9                   | 104                     | 106,7                   |
| Nöjd Medborgar-Index - Förskolan (index)                                       | 108,7                   |                         | 109                     |
| Nettokostnadsavvikelse grundskola inkl. förskoleklass, (%)                     | -6,5                    | -5,1                    | -6,1                    |
| Elever i åk. 9 som är behöriga till yrkesprogram, hemkommun, andel (%) (index) | 109,9                   | 110,4                   | 110,9                   |
| Kostnad grundskola inkl. förskolekl, hemkommun, kr/elev (index)                | 85,8                    | 86,6                    | 85,2                    |
| Nettokostnadsavvikelse gymnasieskola, (%)                                      | -14,3                   | -4,1                    | -2,9                    |
| Gymnasieelever med examen inom 4 år, hemkommun, andel (%) (Index)              | 114,7                   | 110,4                   | 107,7                   |
| Kostnad gymnasieskola hemkommun, kr/elev (index)                               | 79,2                    | 85,4                    | 87,2                    |
| Nettokostnad fritidsverksamhet, kr/inv (index)                                 | 84                      | 81,1                    | 75,8                    |
| Nettokostnad kulturverksamhet, kr/inv (index)                                  | 109,2                   | 109,4                   | 110                     |
| Nöjd Medborgar-Index - Kultur (index)  | 116,8                   |                         | 109,5                   |

Inom sektor utbildning, kultur och fritid ligger kostnaden avseende förskola, grundskola och gymnasium under nivån som utjämningsystemet beräknar att kostnaden borde vara. Gymnasieverksamheten är efter ett par år med högre kostnadsbild tillbaka på en mycket effektiv nivå. Skolresultaten är fortsatt höga inom såväl grundskola som gymnasium. Nettokostnaden för fritid har ökat, och kan bland annat förklaras av ett förändrat arbetssätt hos fritidsledare som en effekt av pandemin. Gällande kulturverksamheten är kostnaderna per invånare fortsatt höga. Gemensamt för sektorns alla verksamheter är att Nöjd-Medborgar-Index ligger på en hög och stabil nivå.

### 1.5.2 Socialtjänst

|   | <b>Bokslut<br/>2020</b> | <b>Bokslut<br/>2019</b> | <b>Bokslut<br/>2018</b> |
|---|-------------------------|-------------------------|-------------------------|
| Nettokostnadsavvikelse LSS, (%)   | -1,7                    | -0,4                    | 0,9                     |
| Kostnad funktionsnedsättning LSS boende, kr/brukare (index)                 | 97,6                    | 105,3                   | 104,8                   |
| Kostnad daglig verksamhet enl. LSS, kr/brukare (index)                      | 136,9                   | 134,4                   | 139                     |
| Nettokostnadsavvikelse äldreomsorg, (%)                                     | 7,1                     | 9,8                     | 13,3                    |
| Kostnad hemtjänst äldreomsorg, kr/brukare (index)                           |                         | 106,6                   | 97,9                    |
| Brukarbedömning hemtjänst äldreomsorg - helhetssyn, andel (%) (index)       | 100,5                   | 101,7                   | 100,5                   |
| Kostnad särskilt boende äldreomsorg, kr/brukare (index)                     | 100,3                   |                         | 89                      |
| Brukarbedömning särskilt boende äldreomsorg - helhetssyn, andel (%) (index) | 105,6                   | 101,8                   | 108,4                   |

|  | Bokslut<br>2020 | Bokslut<br>2019 | Bokslut<br>2018 |
|--|-----------------|-----------------|-----------------|
| Nettokostnadsavvikelse individ- och familjeomsorg, (%)   | 28,2            | 36,8            | 28,3            |
| Nöjd Medborgar-Index - Stöd för utsatta personer (index) | 108,7           |                 | 110,9           |
| Nettokostnad gymnasial vuxenutbildning, kr/inv (index)   | 91,9            | 100,1           | 114,9           |

Inom socialtjänsten sjunker nettokostnadsavvikelsen för verksamheterna inom funktionsstöd och ligger nu något under den nivå som utjämningsystemet beräknar att kostnaden borde vara. Kostnaden per brukare inom LSS-boenden sjunker också, samtidigt som kostnaderna inom daglig verksamhet är på en fortsatt hög nivå. Inom vård och omsorg är nöjdheten bland brukarna i linje med rikssnittet samtidigt som nettokostnadsavvikelsen visar att våra kostnader är högre än förväntat. Nettokostnadsavvikelsen inom individ- och familjeomsorgen tyder på betydligt högre kostnader än vad som är strukturellt motiverat, samtidigt som medborgarna har en fortsatt positiv bild av stödet till utsatta personer. Nettokostnaden för gymnasial vuxenutbildning har sjunkit de senaste åren och ligger nu under rikssnittet.

## 1.6 Kommungemensamma områden

I den av kommunfullmäktige antagna strategiska planen för mandatperioden framgår följande: "För att bidra till en hållbar tillväxtregion vill vi i Härryda ta täten i arbetet med att vara ett föredöme när det gäller skolresultat, näringslivsklimat, samhällsbygge, Agenda 2030 och aktivt bidra till arbetet med Klimat 2030 (Västra Götaland ställer om)."

I detta avsnitt beskrivs övergripande uppföljning av arbetet med näringslivsfrågor och Agenda 2030 samt om övriga områden som lyfts som långsiktiga strategiska utvecklingsområden; service, kommunikation, digitalisering, konkurrensutsättning och arbetsgivarvarumärke.

Enligt reglementet är det kommunstyrelsen som har huvudansvaret för dessa övergripande frågor, men eftersom de också ska genomsyra och prägla verksamheterna inom välfärdsnämndens ansvarsområde, beskrivs de även i välfärdsnämndens verksamhetsberättelse.

### 1.6.1 Serviceorganisation

Under våren fastställdes förhållningssätt för förvaltningen. Förhållningssätten kompletterar kommunens vision och beskriver hur kommunens medarbetare ska vara och agera för att bidra till att visionen förverkligas. Förhållningssätten inleds med "Varje dag gör vi mötet med Härryda kommun enkelt" vilket signalerar vikten av att kommunen ska uppfattas som en serviceorganisation.

För att följa upp kommunens service över e-post och telefoni genomförs årligen en serviceundersökning. Resultatet för 2021 visar att kommunen får goda resultat gällande bemötande och hur snabbt medarbetare svarar på e-post, medelsvarstiden för att få svar på en enkel fråga över e-post är fyra timmar. Det område som behöver utvecklas är tillgänglighet via telefon, främst för de frågor som inte kan besvaras av kontaktcenter.

Utvecklingen mot att bli en serviceorganisation fortsätter ha digital service i fokus. Den nya plattformen för digitala tjänster och funktionen "Mina sidor" används allt mer och innebär att fler når kommunen och kan hantera sina ärenden när man själv vill. Drygt 1200 ärenden inkommer varje vecka digitalt genom kommunens e-tjänster. Även kommunens chattbot, "Kommun-Kim", innebär ökad möjlighet att få svar på frågor genom självservice, under året har Kommun-Kim svarat på ca 4000 frågor.

Kontaktcenters nya uppdrag tar allt mer konkret form och förändringsprocessen involverar förvaltningen som helhet. Kontaktcenter svarar nu på frågor om i stort sett samtliga verksamhetsområden, hanterar kommunmailen och svarar på frågor som kommer in via Facebook. Utvecklingsarbetet har skett i ett särskilt projekt under året, men har från och med 2022 övergått till att

fortsatt ske i ordinarie linjeorganisation.

Kommunstyrelsen och välfärdsnämnden har fastställt principer för servicegarantier och förvaltningen arbetar för att ta fram servicegarantier som ytterligare förbättrar serviceupplevelsen i kontakten med kommunen. Under året har 18 servicegarantier fastställts för socialtjänst, samhällsbyggnad och näringsliv. Utvecklingsarbetet fortgår för att ytterligare förbättra och utveckla servicegarantier som verktyg för att öka serviceupplevelsen.

## 1.6.2 Näringsliv

Ett dynamiskt näringsliv är en grundförutsättning för ett växande Härryda kommun. Det är genom företagande som nya arbetstillfällen och förutsättningar för att bo, leva och verka i kommunen skapas. Härryda kommun har som mål att vara Sveriges bästa näringslivskommun. 2021 placerade sig Härryda kommun på plats 2 av landets 290 kommuner i Svenskt Näringslivs ranking av företagsklimatet. Det är en förbättring med fem placeringar jämfört med föregående år och den högsta i Göteborgsregionen.

SKR:s mätning Insikt mäter hur företag som haft kontakt med kommunen i myndighetsutövande ärenden uppfattar kommunen. Resultatet presenteras i form av ett index för olika områden så som bygg, mark, miljö, livsmedel, servering mm samt ett totalvärde för helheten. Härrydas index totalt ökade från 69 till 71 (skala 1-100) jämfört med föregående år.

Kommunens arbete utgår från det näringslivsstrategiska programmet fastslaget av kommunfullmäktige. Fokusområden för Härryda kommun är att arbeta med kompetensförsörjning, kommunens attraktionskraft, infrastruktur, markfrågan, företagsklimat och innovationskraft. Den antagna näringslivspolicyn tar avstamp i tre principer; företagen prioriteras, företagen är våra kunder och företagen utvecklar Härryda kommun. Alla kommunens verksamheter och medarbetare bidrar till att skapa goda förutsättningar för företagande i kommunen. Arbetet med näringslivsfrågor är prioriterat och en självklar del i ordinarie styrning i linjeorganisationen

Handlingsplanen "Vägen för att bli nr 1 - handlingsplan för att varaktigt bli Sveriges bästa näringslivskommun" är gemensam för hela förvaltningen och innehåller åtgärder för att målet ska uppnås. Fokus på näringslivsfrågorna är förtydligat och förstärkt i förvaltningen och är ett prioriterat område.

Företagslotsen skapar förutsättningar för utveckling av befintliga företag i kommunen med en snabb och tydlig ingång till kommunen för bättre koordinering och samverkan. Året har fortsatt präglats av pandemin, men många företag haft en god utveckling under året och trycket på att etablera företag i kommunen har varit fortsatt stort. Näringslivsenheten ansvarar för initial markförfrågan och under året inkom 85 unika förfrågningar om markköp. Under året såldes tre tomter till ett värde av 24 miljoner kronor.

Aktiviteter har ställts om och anpassats till rådande situation, till exempel så har näringslivskvällen och frukostmöten haft andra former. De förändrade arbetsätten hos både företag och näringslivsenheten har skapat nya möjligheter till dialog och förståelse.

Under en vecka i oktober genomfördes "Näringslivsveckan" med 40 företagsbesök, företagarfrukostar, lunch med Svenskt näringsliv och aktiviteter tillsammans med företagarföreningar i kommunen.

Arbetet med platsutveckling sker i samarbete med fastighetsägare och enskilda näringsidkare som tillsammans skapar förutsättningar för mer trivsamma centrum. Med mer och större vinterbelysning på fler orter skapas förutsättning för mer liv och rörelser i kommunens centrum. Pandemin har slagit olika hårt på företagen i centrum och flera åtgärder har satts in för att hjälpa till. Tillfälligt under 2021 utgick till exempel inga kostnader för serveringstillstånd för restauranger. Vidare har food trucks och ökade möjligheter till uteservering skapades mer liv och rörelse i Mölnlycke och Landvetter centrum. Under året har också arbetet pågått med den fördjupade stadsbyggnadsstudien för Landvetter centrum i syfte att ytterligare befolka och skapa förutsättningar för ett större kommersiellt centrum.



### 1.6.3 Kommunikation

Kommunikation är ett strategiskt och långsiktigt prioriterat område. Kommunikationspolicyn som fastställdes 2019 sätter ramar och inriktning för arbetet. Viktiga principer i kommunikationen både externt och internt, är transparens, dialog och delaktighet. Kommunens kommunikationsinsatser ska vara planerade och kommunikationsperspektivet beaktas i alla förändringsprocesser och större beslut.

Delar av 2021 fortsatte att präglas av coronapandemin som fortsatt krävde stora kommunikationsinsatser. Många av kommunens verksamheter behövde hjälp med att nå ut med information om anpassningar, inställda aktiviteter och gällande riktlinjer. Kommunikationsenheten har fungerat som stöd och bollplank men även jobbat operativt med produktion av bland annat brev till vårdnadshavare och brukare, nyhetsartiklar på kommunens webb och produktion av anslag och skyltar. Att ta fram övergripande strategier för hur kommunen kommunicerar kring covid-19, både i akuta lägen och mer långsiktigt är del av enhetens uppdrag såväl som omvärldsbevakning, mediefrågor och löpande kontakt med andra myndighetsaktörer. Parallellt med kriskommunikationsarbetet har kommunikatör vid flera tillfällen agerat moderatorer och sändningsproducenter när föreläsningar, utbildningar och samråd för allmänheten blev digitala istället för fysiska som en följd av restriktioner. Generellt har ett stort fokus under året varit att på olika sätt stötta verksamheterna att hitta nya sätt att nå sina målgrupper digitalt.

Ett viktigt steg på vägen mot vassare digital kommunikation och service är en ny webbplats. Under året lades grunden för Härryda kommuns nya webb, ett projekt som fått skjutas fram på grund av pandemin men som nu kunde komma igång. En förstudie som pekar ut inriktningen arbetades fram av kommunikationsenheten i samarbete med extern konsult genom workshops, intervjuer och sammanställning av besöksstatistik. Målsättningen kan sammanfattas till en modern och tillgänglig servicewebb. Digitala tjänster ska få en framträdande roll och tydliga och inbjudande texter ska guida besökaren rätt. En ny webbplats är en viktig pusselbit i kommunens arbete mot att bli en serviceorganisation och arbetet med webben görs i samarbete med flera delar av förvaltningen där kontaktcenter, webbredaktörer och enheten för digital utveckling är viktiga aktörer.

Insatser för att fortsätta utveckla Härryda kommun som en kommunikativ organisation, genomfördes under året. Utbildningen "effektiv kommunikation" hölls för medarbetare i kommunens stödfunktioner, med syftet att stärka den kommunikativa kompetensen hos de som stöttar chefer och politiker. Utbildningens innehåll byggde på den utbildning som alla chefer gick 2019-2020, men anpassades för stödfunktionerna. Ett annat exempel inom området är fortsatt arbete med att ta fram riktlinjer och manualer, bland annat på området film och rörlig bild vilket efterfrågats av verksamheter som själva använder film i kommunikationen med sina målgrupper. På kommunens intranät Ida, finns nu både "tips och trix" samt manualer för text- och syntolkning av film.

Några andra exempel på större kommunikationsinsatser 2021:

- *Massetjärnsdialogen*: När Härryda kommun genomförde den första digitala medborgardialogen någonsin i appen Mitt Härryda blev kommunikation en framgångsfaktor. Texter, bilder och kartor i appen kompletterades med texter och bilder på webb och i sociala medier för att locka Mölnlyckebor att delta. Artiklar och pressmeddelanden gav genomslag i media och andra forum.
- *Nya moderna fastigheter*: Flera större kommunikationsinsatser gjordes i form av både film, artiklar och sociala medier-inlägg kring några av kommunens nya, moderna fastigheter som stod klara under året. Fagerhultskolan i Hindås, Wallenstam arena och hallarna i Mölnlycke för truppergymnastik och trampolin är några exempel på byggnader vars verksamheter och innehåll lyftes i reportage och inlägg med stort genomslag som följd, sett till statistik.
- *Digitaliseringsinsatser inom socialtjänsten*. Under året genomfördes flera kommunikationsinsatser kring de digitala satsningar som gjorts inom sektorns verksamheter, till exempel införandet av digitala lås hos hemtjänstbrukare samt olika testprojekt som trygghetssensorer och mobil röntgen.
- *Kriskommunikation*: Vid sidan av covid-19 inträffade några större händelser under året som

också krävde snabba insatser i form av kriskommunikation. Bland annat ett sabotage mot Rävlanda vattenverk med konsekvensen att Hindåsborna fick koka sitt vatten under flera dagar. Ett annat exempel är sommarens anlagda brand på Landvetterskolan. I båda fallen var mediabevakningen intensiv och informationsbehovet stort.

- Kommunikationsinsatserna kring *Sveriges bästa skola* förstärktes; en konkret plan togs fram och under året har både den interna och den externa kommunikationen tagit fart. Målbilden är ökad kännedom, inspiration och information till de många målgrupper som berörs och är intresserade av utvecklingen inom skolan.
- *Nya förhållningssätt*: Under året antogs kommunens nya förhållningssätt. Artiklar, informationssidor, presentationsmaterial och reportage kring goda exempel är några delar i det interna kommunikationspaket som togs fram och där insatser genomfördes i omgångar under året för att implementera och förankra förhållningssätten.

Kommunikationsenheten genomför löpande mätningar kring specifika kommunikationsinsatser, bland annat undersöks antalet "klick" på en viss artikel på webbplatsen, spridning av inlägg på sociala medier samt räckvidd för pressmeddelanden.

2021 genomfördes för första gången en utbyggd serviceundersökning där tillgänglighet på telefon och mail kompletterades med en undersökning kring att hitta viss information på kommunens webbplats samt hur snabbt det går att få svar på frågor via kommunens Facebook. Gällande webbsidan visar resultatet att det i de flesta fall var lätt eller mycket lätt att hitta information men att letandet "blir mer omfattande i vissa fall". Detta resultat ska analyseras och är ett bra underlag i arbetet med utveckling av ny webbplats.

## 1.6.4 Agenda 2030

### Nuläge i Härryda kommun

Härryda kommun har goda förutsättningar för att ta tåten och bidra till en hållbar utveckling i regionen. Kommunens storstadsnära läge och bra förbindelser samt en högutbildad befolkning med hög självförsörjningsgrad ger goda förutsättningar. Härryda kommun har Sveriges näst bästa näringslivsklimat, hög sysselsättning och väletablerade samarbeten med lokala företag.

Kommunens storstadsnära läge och bra förbindelser samt en högutbildad befolkning med hög självförsörjningsgrad ger goda förutsättningar. 2021 hade Härryda kommun Sveriges näst bästa näringslivsklimat, kommunen har dessutom hög sysselsättning och väletablerade samarbeten med lokala företag.

Trots goda förutsättningar finns utmaningar av olika slag bland annat vad gäller den sociala hållbarhetsdimensionen. På flera områden sker en positiv utveckling men det finns skillnader mellan olika grupper av befolkningen. Bland annat skiljer sig valdeltagande, upplevelse av trygghet, inflytande och tillit mellan olika orter i kommunen. Förutsättningarna skiljer sig en del mellan de större tätorterna och landsbygden. Utöver detta syns också skillnader mellan kvinnor och män, flickor och pojkar bland annat vad gäller frågor som rör utbildning, inkomst, möjlighet till inflytande och psykisk hälsa.

På miljö- och klimatområdet finns positiva trender men också utmaningar i Härryda kommun. Utsläppen av växthusgaser minskar men inte tillräckligt fort. Odlingslandskapet som är viktigt för många arter minskar. Andelen av kommunens totala yta som utgörs av skyddad natur är knappt fyra procent. En åttondel av sjöar och vattendrag har god ekologisk status.

Nuläget i Härryda kommun följs utifrån ett antal indikatorer som är framtagna nationellt för att följa måluppfyllelsen av de globala målen inom Agenda 2030. Dessa indikatorer kompletteras med regionala och lokala data för att ge en mer fördjupad bild.

Kommunen placerar sig på sjätte plats totalt i en ranking av kommuners lokala måluppfyllelse av de globala målen, på fjärde plats inom kategorin storstadskommuner. Rankingens bygger på ett antal av de nationellt framtagna indikatorerna och är sammanställd av tidningen Dagens Samhälle. Rankingens

visar att kommunens strategiska läge nära en storstad och dess socioekonomiska förutsättningar ger goda förutsättningar.

Inom miljö- och klimatområdet görs varje år en ranking av Sveriges samtliga kommuner av tidningen Aktuell hållbarhet. Härryda kommun placerade sig 2019 på plats 31 men tappade till plats 145 under 2020. Enkäten ändras delvis från år till år och under 2020 ökade svarsfrekvensen kraftigt vilket ökade konkurrensen och påverkade kommunens resultat. Rankingresultatet visar på ett antal utvecklingsområden där kommunen kan stärka miljö- och klimatarbetet ytterligare bland annat vad gäller kravställning vid upphandling, att arbetet ska omfatta hela kommunkoncernen och systematisering av klimathänsyn och ekosystemtjänster i planprocessen.

### **Övergripande process och struktur för arbetet med Agenda 2030**

Arbetet med Agenda 2030 är ett långsiktigt prioriterat område. I december 2019 antog kommunfullmäktige Strategisk plan för Agenda 2030. Planen pekar ut fyra insatsområden där särskilt fokus ska läggas; fossilfri kommun, psykisk hälsa, biologisk mångfald och ungas delaktighet.

Arbetet med att ta fram ett hållbarhetsstrategiskt program har fortsatt under året. Programmet ska ha ett långsiktigt tidsperspektiv och vara styrande för hela kommunkoncernen. Fokus i år har framförallt varit att föra samtal med kommunens olika råd, ungdomar, företag och föreningar för att samla in medskick om programmets innehåll.

Gruppen Forum för hållbar utveckling har fortsatt sitt arbete under året. Gruppen utgör en plattform för det samlade hållbarhetsarbetet i förvaltningen samt ett forum för informationsutbyte, samverkan över sektorsgränser och spridning av goda exempel. Under året har gruppen behandlat teman som bland annat ungas delaktighet, näringsliv och civilsamhälle.

### **Gemensamt miljöarbete**

Strukturen för det interna miljöarbetet är integrerat i styrmodellen genom att varje sektor gör årsvisa miljöåtaganden och följer upp dessa i ordinarie uppföljning. Det kompletteras av en checklista för att säkerställa att alla delar inom miljöområdet hanteras. Arbetet utgår ifrån Härryda kommuns miljöpolicy. Arbetet behöver utvecklas ytterligare, bland annat för att tydliggöra vad som förväntas av respektive verksamhet.

Sektorn för teknik och förvaltningsstöd är miljödiplomerade och genomgår en årlig miljörevision, vilket säkerställer ett gott miljöarbete och systematiskt förbättringsarbete i alla kommunens verksamheter. Städservice och Måltidsservice fortsätter arbetet med att fasa ut plastartiklar. Dock har pandemin inneburit att behovet av engångsmaterial har ökat. Under året har Måltidsservice tagit fram en plan för hur dessa ska fasas ut. Mark och anläggning fortsätter arbetet med att minska åtgången av gummigranulat och under året köptes inget nytt in. Förändrade plogningsrutiner och omläggning av underlag är orsaken till minskningen. Samtliga nyanställda inom sektorn genomgår en digital grundläggande miljöutbildning. Sektorn har också fortsatt arbetet kring Giftfri kommun. Under året har flera kemikalier fasats ut eller byts ut mot mer miljövänliga varianter. Andelen miljömärkta kemikalier har ökat med cirka 50 procent och antalet kemikalier på den så kallade PRIO-listan för utfasning har minskat med drygt 60 procent.

### **Urval av förvaltningens arbete och aktuell data utifrån prioriterade insatsområden inom Agenda 2030:**

#### ***Psykisk hälsa***

Under året reviderades den lokala handlingsplanen för psykisk hälsa och ett förslag till ny lokal handlingsplan för suicidprevention har arbetats fram. Planerna är kommunövergripande och följer motsvarande regionala handlingsplaners struktur med mål och insatser. Kunskapshöjande insatser i form av föreläsningar har arrangerats med psykisk hälsa och suicid som tema. Föreläsningarna har haft olika målgrupper så som vårdnadshavare till yngre barn och tonåringar, gymnasieelever, anhöriga och till kommuninvånare i allmänhet. Eftersom flera av föreläsningarna genomfördes digitalt fick vissa en mycket stor spridning. Närmare 2000 personer deltog. Några föreläsningar fanns också tillgängliga på hemsidan och för elever på Hulebäck att kunna ses i efterhand.

Pandemin har påverkat förutsättningarna för de två verktygen som kommunen arbetar med för att förebygga, upptäcka och åtgärda psykisk ohälsa; MHFA och YAM. Kurser med metoden Mental Health First Aid (MHFA) fick ställas in helt under våren men kunde genomföras vid ett tillfälle under hösten. Även YAM-kurser (Youth Aware of Mental health) ställdes in helt under våren. Under hösten kunde den dock erbjudas på tre av kommunens grundskolor enligt plan.

I samband med att skolor och mötesplatser för unga stängde ned på grund av pandemin under hösten 2020, påbörjades planerna att starta en chatt där unga ges möjlighet att kommunicera anonymt med fältsekreterare kring frågor som är angelägna för dem. Chatten startade i början av sommaren 2021 och samtalen har framförallt rört psykisk hälsa och frågor kring identitet.

### ***Ungas delaktighet***

Kommunens arbete för att stärka ungas delaktighet och inflytande har utvecklats under året. Utifrån den grundstruktur som finns för klassråd, elevråd, programråd och Huleråd, har ungdomsrådets arbete utvecklats ytterligare. För att ge möjlighet till fördjupning i vissa frågor har ungdomsrådet bildat arbetsgrupper med teman som exempelvis klimat och psykisk hälsa.

Under hösten 2020 genomfördes undersökningen lokal uppföljning av ungdomspolitiken (LUPP) bland elever i årskurs åtta i grundskolan och årskurs 2 på gymnasiet. Resultatet visar bland annat att andelen i årskurs 8 som vill vara med och påverka i frågor som rör den egna kommunen har ökat sedan tidigare undersökning. Andelen unga med förtroende för vuxna i allmänhet är något högre i Härryda kommun jämfört med övriga deltagande kommuner i Göteborgsregionen. Resultatet har under året presenterats för samtliga sektorsledningar, för olika verksamheter samt för politiker inom välfärdsnämnden. Syftet är att resultatet ska utgöra ett underlag för prioriteringar och beslut. Ungdomsrådet har ansvarat för en workshop utifrån LUPP-resultatet där ungdomar från grundskola och gymnasium tillsammans med politiker diskuterade teman som exempelvis hälsa och trygghet samt inflytande och förtroende.

Frågor som rör kollektivtrafiken har också varit på ungdomsrådets agenda under året. Ungdomsrådet initierade en enkät till skolelever från årskurs 6 till årskurs 3 på gymnasiet med frågor som rör kollektivtrafiken. Resultatet har ungdomsrådet därefter kommunicerat till Västtrafik. Dialogen med Västtrafik fortsätter under 2022. Ungdomsrådet har under året även varit involverade i arbetet med översiktsplanen.

Arbetet med implementering av barnrättsperspektivet fortsätter. Bland annat har ytterligare kompetens tillkommit, en kommunövergripande arbetsgrupp har bildats och en treårsplan har tagits fram för hur arbetet ska genomföras. Alla sektorsledningar och ett flertal andra arbetsgrupper i kommunen samt förtroendevalda politiker har fått utbildning inom området. En mall för barnkonsekvensanalys har tagits fram och prövats vid ett par tillfällen.

För tredje året i rad genomfördes projektet Tillsammans för Agenda 2030. Åtta klasser från två av kommunens grundskolor deltog i projektet och fick möjlighet att fördjupa sig i de sex medverkande företagens hållbarhetsarbete och föreslå förbättringsinsatser. Elevernas arbete var mycket uppskattat av företagen som deltog.

Ungdomar har också involverats i arbetet med det hållbarhetsstrategiska programmet. Dialoger har förts med ungdomsrådet, FN-gruppen på Hulebäcksgymnasiet och genom ett enkätutskick till elever på Hulebäcksgymnasiet.

### ***Fossilfri kommun 2030***

Härryda kommun arbetar för att bli en fossiloberoende kommun till 2030 och bidrar till en fossiloberoende region till 2030 inom ramen för den regionala kraftsamlingen Klimat 2030. Under året togs beslut om en handlingsplan för fossiloberoende förvaltning med syfte att minska utsläppen från kommunens verksamheter. Planen innebär bland annat att behovet av transporter och resor ska minska och fossilt bränsle ska bytas ut. En översyn av möjligheten till elektrifiering av fordonsflottan har genomförts under året.

Förvaltningen har beslutat att införa cirkulära möbelflöden för att minska nyinköp, utsläpp och avfall.

En förstudie har gjorts med fokus på att få till en sammanhållen cirkulär möbelhantering. Det innebär bland annat att besluten kring möbler flyttas från enhetscheferna till en central möbelstrateg, att ett arbetslag ordnar den praktiska hanteringen av möbler och att samtliga möbler ses som en gemensam resurs. Under slutet av året anställdes en projektledare för att få igång arbetet.

Som ett led i att stötta näringslivet har samtal med fokus på hållbarhet förts med företagare i Bårhults företagspark. Samtalen har bland annat utmynnat i att kommunen har initierat ett projekt kring industriell symbios för att se över möjligheten att minska utsläppen och avfallet från företagen i området. Projektet väntas starta under 2022.

Inför 2021 antog kommunen 11 olika klimatlöften inom ramen för Klimat 2030, däribland att införa cirkulära möbelflöden, anta en klimatstyrande resepolicy, delta i Cykelfrämjandets kommunvelometer, minska inköpen av fossilbaserade engångsprodukter och att installera solenergi i större utsträckning vid nyprojektering, renovering och takbyten. Under året genomfördes nio av 11 klimatlöften. 2022 kommer Härryda kommun fortsatt vara med i satsningen och har antagit nio klimatlöften varav löftet om att ta fram en laddplan för kommunen är ny för året.

### ***Biologisk mångfald***

Under året har pollineringsprojektet i Rävlanda fortgått, med fokus på att förbättra förutsättningarna för vilda pollinatörer genom bland annat röjning och slåtter. Kontakt har tagits med markägare i område för att undersöka möjligheten att utöka projektet till fler platser. Kommunen arbetar också med uppdatering av naturvårdsplanen. Som en del i det arbetet har en kartläggning av generella biotopskydd färdigställts under året.

Under året har en kartläggning av våtmarker genomförts i samverkan med Naturskyddsföreningen. Kartläggningen kommer att fungera som underlag för översiktsplanen och pekar ut 37 våtmarksområden som lämpar sig för restaurering, vilket kan bidra till biologisk mångfald, minskad risk för översvämning nedströms samt fördröjer vattenavrinning vilket ger ökad tillgång till rent grundvatten.

Inventeringar av flodpärlmussla och skyddsvärda träd har genomförts under året. Musslan har upptäckts på flera sträckor i Mölndalsån vilket innebär att större hänsyn behöver tas vid påverkan på ån i exempelvis detaljplaner. Inventeringen av skyddsvärda träd har inneburit ett uppdaterat underlag för handläggning av detaljplaner och enskilda ärenden.

Arbetet med att bekämpa invasiva arter fortgår. Under året har metoder med hetvattenbekämpning testats och under hållbarhetsdagen i Rävlanda fick deltagarna information från kommunekolog och Länsstyrelsen om biologisk mångfald och invasiva arter.

Som en del i stadsbyggnadsstudien för Landvetter centrum har en ekosystemtjänstanalys tagits fram. Analysen undersöker till exempel vilka värden för biologisk mångfald, sociala interaktioner och skydd mot extremväder som behöver skyddas, stärkas, skapas eller kan tas bort i samband med utvecklingen av området.

## **1.6.5 Digitalisering**

En ändamålsenlig digitalisering skapar möjligheter för kommunen att inte bara möta behov från invånare och näringsliv, utan även de utmaningar som kommunen står inför idag, och i framtiden. 2021 har fortsatt präglats av nya arbetssätt kopplat till pandemin där kommunen fortsatt visat en god förmåga till omställning och anpassning utifrån rådande förutsättningar.

2021 är också det sista året med kommunens digitala agenda som varit vägledande i att skapa ökad medvetenhet om digitaliseringens möjligheter med tre vägledande principer som driver förändring; Systematiskt, Delaktighet och Hållbart. En ökad medvetenhet har lett till ett ökat engagemang och en ökad prioritering i att utmana befintliga arbetssätt och strukturer till förmån för "Digitalt först".

Under hösten har ett arbete påbörjats att ta fram en kommungemensam riktning inom digitaliseringen. I detta arbete är en kommungemensam policy för digitaliseringen påbörjad och kommer att behandlas vidare under 2022.

Handlingsplaner för digitalisering har tagits fram för varje sektor samt en förvaltningsövergripande handlingsplan med fokus på grundläggande förutsättningar och stödinsatser. Övergripande har förflyttning skett inom många områden, men graden av införandeprojekt är förhållandevis låg. Ett ökat fokus på stöd i verksamhetsutveckling med konkreta insatser såsom intervjuer, workshops och analyser har skapat förutsättningar för effektiva digitala processer. För att hantera specifika frågeställningar har riktade insatser genomförts för att bl.a. undersöka förutsättningar för digital signering.

Samverkan är en central del i digitaliseringen då området är komplext och enskilda verksamheter och organisationer behöver hjälpas åt för att driva utveckling. Inom kommunen sker samverkan genom Forum för digital utveckling med representanter för sektorerna. Detta forum har under året gjorts om till ett digitalt forum. Extern samverkan sker inom regionen genom nätverket för digital utveckling på GR. Kommunen har även samverkan med andra kommuner och organisationer där vi aktivt delar med oss det vi gör till andra genom exempelvis Deladigitalt.se.

Under 2021 har kommunen lanserat Mitt Härryda som är kommunens medborgarapp med service direkt i fickan till våra kommuninvånare. Mitt Härryda har laddats ner över 2500 gånger. I appen kan man i dagsläget göra allt från att hitta aktiviteter, göra felanmälan, få information om badtemperatur och även delta och lämna förslag och synpunkter på området runt Massetjärn. Att genomföra denna dialog genom en app på detta sätt är unikt bland kommuner i Sverige.

Kommunens satsning på sensornätverk och sensorer har under året skapat förutsättningar för inhämtning av badsensorer som visas i Mitt Härryda. Under året har kommunens leverantör av infrastrukturen för sensornätverket överlämnat ansvaret till en annan aktör vilket medfört förseningar och utmaningar i utveckling av nya sensorer samt i arbetet med att effektivisera hanteringen av kommunens papperskorgar.

En viktig del i digitaliseringen är att möjliggöra en ökad självständighet för våra invånare och företag. Under året har det varit ett speciellt fokus på service och självbetjäning där fler digitala tjänster skapats samt utökade möjligheter att följa sitt ärende genom "mina sidor". I ett nära samarbete med kontaktcenter har det också möjliggjorts fler sätt att hjälpa fler till att öka graden av självservice, vilket ger ökat utrymme till personlig och nära service när detta behövs. Drygt 1200 ärenden inkommer varje vecka digitalt genom kommunens e-tjänster. En extern utvärdering av våra e-tjänster visade på hög användarvänlighet i både flöde och förståelse. I snitt ansågs över 80 procent av tjänsterna vara "mycket bra".

Under året har kommunens Chatt-bot fortsatt skapat nya sätt att komma i kontakt med kommunen och få hjälp att hitta rätt. Med hjälp av artificiell intelligens har Kommun-Kim under året haft ca 4000 konversationer.

Ett viktigt steg i den digitala transformationen är att effektivisera processer genom digital teknik. Ett sätt att uppnå detta är genom automatisering av administrativa uppgifter genom att låta en robot utföra dessa uppgifter. På så sätt frigörs tid för mer värdeskapande uppgifter och skapar en effektivare administration som kan ske dygnet runt. Ett första projekt inom detta område har startats under året. Det är fakturahantering av måltidsbeställningar som kommer att lämna utrymme för ökat fokus på verksamhetsutveckling och effektivisera fakturahanteringen.

Pandemin har inom många områden inneburit stora utmaningar för kommunens verksamheter. Samtidigt har pandemin också uppmärksammat de möjligheter som digitalisering ger. Vi har under ett flertal år haft verktyg för mer effektiva och flexibla mötesformer men det är genom omställningen i pandemin som kommunen på riktigt har kunnat nyttja tekniken till att ställa om och mötas på nya sätt. Detta har inneburit att en stor del av den kommunala verksamheten inte bara kunnat fungera, utan även skapat förbättringar och lärdomar för en mer effektiv och hållbar arbetsmiljö. Både interna och externa utvärderingar har under året pekat tydligt på att både medarbetare och chefer uppskattat möjligheten till ett mer flexibelt och hållbart arbetssätt, samtidigt som en hög effektivitet har kunnat bibehållas. Det finns samtidigt ett stort värde i att genom det fysiska mötet skapa goda och tillitsfulla relationer som är en förutsättning för innovation och omställning i den digitala transformationen.

## 1.6.6 Konkurrensutsättning

Vid etablering av ny kommunal verksamhet inom vård, skola och omsorg ska konkurrensutsättning övervägas. Nämnd och styrelse arbetar kontinuerligt med att pröva möjligheter till alternativ drift av verksamhet. I vissa fall kan det bli en typ av konkurrensutsättning av kommunal verksamhet och i andra fall ett sätt att öka valfriheten och mångfalden.

Från och med 2021 finns en enhet för inom socialtjänst för upphandling och avtal. Enheten har i uppdrag att ansvara för avtalsuppföljning gällande sektorns ramavtal, avtal för entreprenader samt avtal inom valfrihetssystemet. Enheten ska bistå vid inrättandet av LOV samt ha det operativa ansvaret för valfrihetssystemet inom sektorn

En anpassning till LOV och av äldreboendeplatser har påbörjats. En viktig prioritering är att förbereda cheferna inom äldreboende vad det innebär att arbeta i en konkurrensutsatt verksamhet och med ett nytt ersättningsystem som kommer att tillämpas från 2022.

## 1.6.7 Arbetsgivarvarumärke

Under 2021 startade ett viktigt arbete upp inom ramen för arbetsgivarvarumärket. Det handlar om kompetensförsörjning och marknadsföring av Härryda kommun som arbetsgivare. Det har den senaste tiden blivit allt svårare att rekrytera vikarier till förvaltningens kärnverksamheter. Verksamheterna är beroende av att det finns en god och stabil tillgång till vikarier. En välbemannad organisation är till exempel en viktig komponent i strävan att Härryda kommun ska ha Sveriges bästa skola. Det har satts ihop en projektgrupp med centrala kompetenser så som personalspecialister, kommunikatörer och bemanningsplanerare som tillsammans ska utarbeta ett årshjul med aktiviteter som ska vara återkommande och stödja kompetensförsörjningsprocessen. Detta arbete är ett komplement till den årliga strategiska kompetensförsörjningsplanen som tas fram i varje sektor och sammanställs av personalfunktionen.

Ett annat arbete som påbörjas inom ramen för arbetsgivarvarumärket är den chefshandledning som personalfunktionens arbetsmiljöspecialister startar upp under 2021. Det handlar om att stärka cheferna i deras ledarskap genom dialog, coaching och kollegialt lärande.

## 1.7 Ekonomi

### 1.7.1 Driftredovisning

#### Resultaträkning

| tkr                         | Bokslut<br>2021  | Bokslut<br>2020  | Bokslut<br>2019  | Budget<br>2021   |
|-----------------------------|------------------|------------------|------------------|------------------|
| Taxor och avgifter          | 72 969           | 72 899           | 70 412           | 68 189           |
| Hyror och arrenden          | 38 723           | 39 303           | 39 444           | 31 404           |
| Bidrag                      | 152 749          | 148 520          | 150 549          | 73 861           |
| Fsg av verksamhet           | 208 873          | 214 946          | 207 631          | 121 810          |
| Övriga intäkter             | 8 109            | 3 341            | 3 149            | 1 287            |
| <b>Summa intäkter</b>       | <b>481 423</b>   | <b>479 009</b>   | <b>471 185</b>   | <b>296 551</b>   |
| Lönekostnader m.m.          | 1 428 912        | 1 379 171        | 1 387 904        | 1 312 566        |
| Köp av huvudverksamhet      | 439 460          | 459 485          | 454 891          | 451 437          |
| Lokalkostnader              | 193 375          | 185 744          | 181 615          | 187 424          |
| Avskrivning och internränta | 17 651           | 18 708           | 18 986           | 20 316           |
| Övriga kostnader            | 371 149          | 359 278          | 369 331          | 349 943          |
| <b>Summa kostnader</b>      | <b>2 450 547</b> | <b>2 402 386</b> | <b>2 412 727</b> | <b>2 321 686</b> |
| <b>Nettokostnader</b>       | <b>1 969 124</b> | <b>1 923 377</b> | <b>1 941 542</b> | <b>2 025 135</b> |
| Nettobudget                 | 2 025 135        | 1 979 952        | 1 919 595        |                  |
| <b>Avvikelse</b>            | <b>56 011</b>    | <b>56 575</b>    | <b>-21 947</b>   |                  |

#### Drifftabell

| tkr                           | Bokslut<br>2021  | Budget<br>2021   | Avvikelse<br>2021 | Bokslut<br>2020  |
|-------------------------------|------------------|------------------|-------------------|------------------|
| Utbildning, kultur och fritid | 1 262 391        | 1 279 887        | 17 496            | 1 227 006        |
| Socialtjänst                  | 706 733          | 745 248          | 38 515            | 696 371          |
| <b>Nettokostnad</b>           | <b>1 969 124</b> | <b>2 025 135</b> | <b>56 011</b>     | <b>1 923 377</b> |

Välfärdsnämndens budget uppgår till 2 025 mnkr och prognosen för 2021 är 1 969 mnkr vilket innebär en positiv budgetavvikelse om 56 mnkr. Båda sektorerna visar överskott.

Utbildning, kultur och fritid visar ett överskott om 17,5 mnkr. Inom sektorn finns både över- som underskott. Totalt sett har för-, grund-, och gymnasieskola ca 165 barn/elever färre i verksamheten än budgeterat. Det förklarar merparten av förskolans överskott men grundskoleverksamheten visar, trots färre barn än budgeterat, ett underskott. Det beror på ökade kostnader för särskola samt att vissa grundskoleenheter har svårigheter att hålla budget. Gymnasieverksamhetens överskott förklaras delvis av färre ungdomar i verksamheten än budgeterat men också av högre intäkter för sålda platser om lägre kostnader för köpta.

Knappt hälften av socialtjänstens överskott (38,5 mnkr) förklaras av att det nya särskilda boendet i Säteriet är försenat. Både behovet och kostnaden för ersättningslösningar är lägre än förväntat. Härryda framtid visar ett större överskott där yrkesvuxenutbildning, gymnasial vuxenutbildning och



enheten för försörjningsstöd prognostiserar större positiva avvikelser. Inom försörjningsstödsenheten har arbetet enligt modellen Härryda framtid fortskridit och genererat ett minskat utbetalt försörjningsstöd om 2,5 mnkr. De merkostnader som pandemin medfört inom vård och omsorg täcks av statsbidrag. Verksamheten har även gjort anpassningar till följd av lägre beläggning och behov.

## 1.7.2 Investeringsredovisning

### Investeringstabell

| tkr                           | Bokslut<br>2021 | Budget<br>2021 | Avvikelse<br>2021 | Bokslut<br>2020 |
|-------------------------------|-----------------|----------------|-------------------|-----------------|
| Utbildning, kultur och fritid | 15 665          | 23 337         | 7 672             | 11 177          |
| Socialtjänst                  | 1 699           | 4 482          | 2 783             | 2 678           |
| <b>Nettoutgift</b>            | <b>17 364</b>   | <b>27 819</b>  | <b>10 455</b>     | <b>13 855</b>   |

Nämndens utgifter för årets investeringar är 17,4 mnkr vilket innebär en positiv budgetavvikelse om 10,5 mnkr där merparten förklaras av tidsförskjutningar. Därför föreslås 5,7 mnkr av överskottet ombudgeras till 2022.

## 1.7.3 Specifiering av nettobudgetens förändring

### Specifiering av nettobudgetens förändring, drift

| Belopp i tkr                  | KF 200615<br>§117<br>Budget<br>2021 | Löneökn.<br>2020<br>helårseffekt | Nämnds-<br>beslut | Löneökn.<br>2021 | Reviderad<br>budget<br>2021 |
|-------------------------------|-------------------------------------|----------------------------------|-------------------|------------------|-----------------------------|
| Utbildning, kultur och fritid | 1 238 522                           | 17 101                           | -1 000            | 25 264           | 1 279 887                   |
| Socialtjänst                  | 714 978                             | 1 446                            | 10 000            | 18 824           | 745 248                     |
| <b>Summa nettokostnader</b>   | <b>1 953 500</b>                    | <b>18 547</b>                    | <b>9 000</b>      | <b>44 088</b>    | <b>2 025 135</b>            |

Nettobudgeten har under året förändrats jämfört med den budget som antogs i KF i juni 2020. Sektorerna har under året blivit kompenserade för lönerrevision avseende både 2020 och 2021. Kommunstyrelsen beslutade om att omfördela ramarna mellan nämnderna i KS§328 där 9 mnkr flyttades till välfärdsnämnden. Välfärdsnämnden beslutade i sin tur att lägga resursen till socialtjänsten samt att flytta ytterligare 1 mnkr från utbildning, kultur och fritid till socialtjänsten (VFN§232).

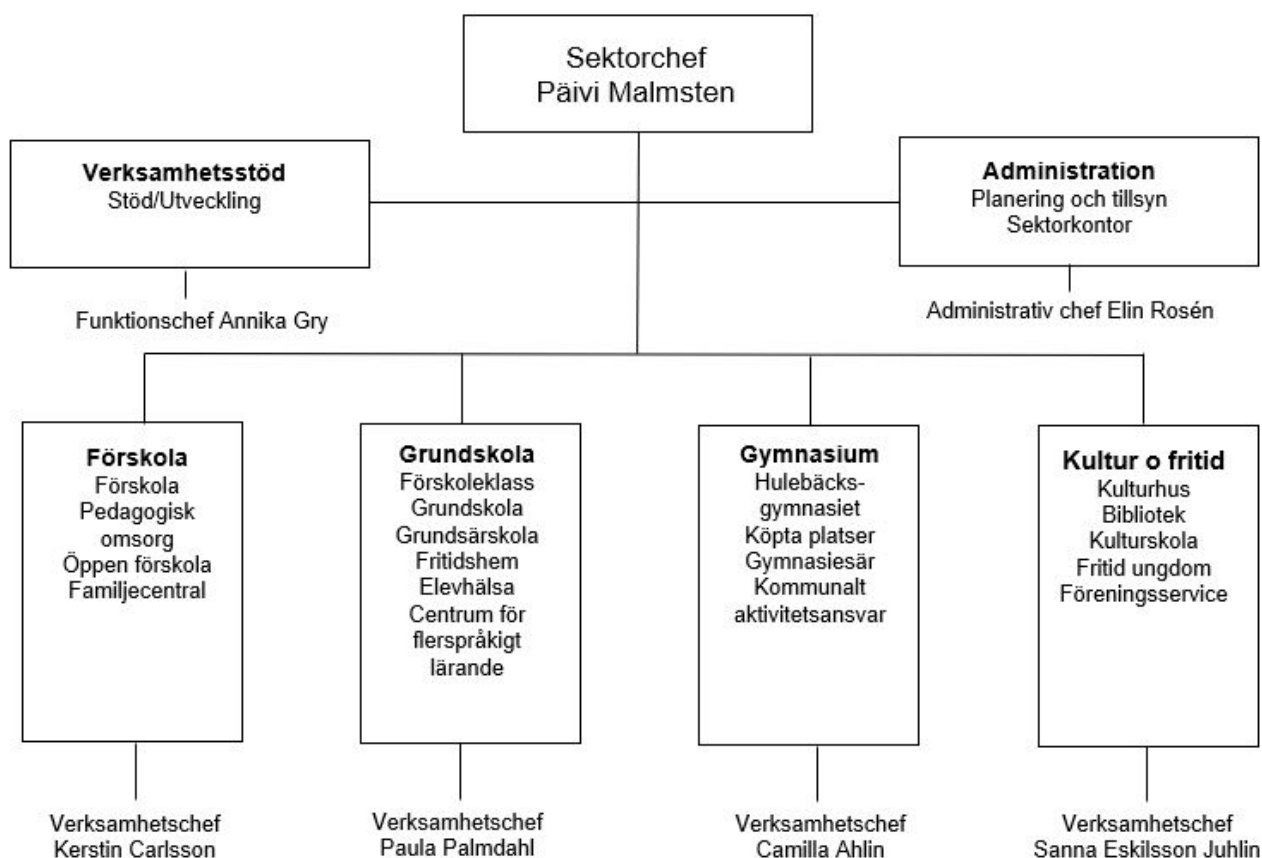
### Specifiering av nettobudgetens förändring, investering

| Investering per sektor, tkr   | KF 200615<br>§117<br>Budget 2021 | Ombud.<br>bokslut 2020<br>KF §66 | Budgetomf.<br>konstnärlig<br>utsmyckning | Reviderad<br>budget 2021 |
|-------------------------------|----------------------------------|----------------------------------|--|--------------------------|
| Utbildning, kultur och fritid | 19 600                           | 3 667                            | 70                                       | 23 337                   |
| Socialtjänst                  | 2 600                            | 1 882                            | 0  | 4 482                    |
| <b>Summa nettoutgifter</b>    | <b>22 200</b>                    | <b>5 549</b>                     | <b>70</b>                                | <b>27 819</b>            |

Under året har ombudgering med anledning av 2020 års bokslut höjt investeringsbudgeten med 5,5 mkr jämfört med vad som beslutades i KF i juni. Anslaget för konstnärlig utsmyckning budgeteras av kommunledningen men vid bokslutet kompenseras de sektorer som haft utgifter under året med en budgetjustering som motsvarar utgifternas storlek.

## 2 Sektor för utbildning, kultur och fritid

### 2.1.1 Sektorns organisation



### 2.1.2 Sektorchefen om 2021

År 2021 har liksom föregående år varit präglad av pandemin. Vid höstterminens start var dock alla elever i grundskola och gymnasium åter på plats i närundervisning. Verksamheterna har fortsatt gjort Anpassningar och hittat flexibla lösningar för att följa de gängse rekommendationerna.

Sektorn har haft veckovisa samrådsmöten med Västra Götalandsregionens smittskyddsläkare för att få information om smittspridningsläget samt för att få råd och stöd. Regionen har under sommaren tagit fram ett så kallat "gurgeltest" för eleverna i grundskola och gymnasium, för att underlätta smittspårning i klasser. Detta sker i samverkan med vårdcentralerna i kommunen. Sektorn har också utsett en covid-samordnare med ett uppdrag som även omfattar de fristående skolorna.

Den nya Fagerhultsskolan åk 4-9 startade vid höstterminens början. Skolan tar emot elever från både Rävlandaskolan och Hindåskolan och startade terminen med ca 240 elever i åk 4-7. Såväl Wallenstams Arena som gymnastik- och trampolinhallen var klara och redo att användas vid höstterminens start. Dessa båda hallar ger utökade möjligheter för föreningarna att utveckla sin verksamhet.

Arbetet fortsätter med *Sveriges bästa skola* inom grundskolan där implementering och kommunikation är i fokus. Ett av fokusområdena är den problematiska skolfrånvaron där samverkan med socialtjänst ska utvecklas. Förskolan har påbörjat processen med att arbeta fram en tydlig och gemensam riktning.

En av sektorns prioriterade processer är att utveckla kvalitetsarbetet i syfte att höja kvaliteten i verksamheterna och att tydliggöra uppföljningen till huvudman. Ett annat utvecklingsområde är att fortsatt utveckla de digitala processerna såväl internt som externt.

Under året upphandlades ett nytt elevadministrativt system. Arbetet med leverantören avbröts under hösten och en ny upphandling kommer att genomföras under 2022.

Den senaste befolkningsprognosen visade på minskat barnantal i förskolan och därmed behövde sektorn under 2021 arbeta med att ta fram förslag på anpassningar. Valfärdsnämnden har beslutat att stänga Hagens förskola från och med hösten 2022.

### 2.1.3 Sammanfattning av verksamheternas uppföljning av grunduppdrag

Generellt sett har utbildningsverksamheterna goda resultat jämfört med omvärlden. Utifrån kommunens goda förutsättningar är det också en rimlig förväntan. Verksamheterna har trots pandemin ställt om, anpassat och erbjudit service och verksamhet av god kvalitet.

Förskoleverksamheten får goda resultat i GR-enkäten som riktas till vårdnadshavarna. Det systematiska kvalitetsarbetet har utvecklats under året. Arbetet fortsätter under nästa år för att utveckla uppföljningen samt arbeta med analysmetoder. Utvecklingsarbetet *Sveriges bästa skola* pågår i grundskolan och processen har även startats upp i förskolan. Syftet med utvecklingsprocessen är att ta fram en gemensam målbild för *Sveriges bästa förskola* samt strategier för att nå dit.

Grundskoleverksamheten har fortsatt hög måluppfyllelse gällande behörighet till gymnasiet och meritvärden i åk 9 samt en hög andel behöriga lärare. Det är dock skillnader mellan kommunens skolor, varför insatser riktas till enskilda skolor för att kompensera för skillnader i elevernas förutsättningar. Utvecklingsarbetet med *Sveriges bästa skola* har kommit långt där resultatet av processgruppens arbete har implementerats i rektorsgruppen och pågår på alla enheter. Varje skola bidrar med prioriterade mål i det systematiska kvalitetsarbetet till att utveckla och nå inriktningen om Sveriges bästa utbildning.

Hög andel elever klarade målen för gymnasieexamen vårterminen 2021. Hulebäcksgymnasiets resultat ligger över snittet i riket. Gymnasiet har en hög andel lärare med lärarlegitimation och behörighet att undervisa i minst ett ämne samt en låg personalomsättning. Elever på Hulebäcksgymnasiet trivs bra och uppger att den goda trivseln skapas av nyfikna och kunniga lärare, positiva kamrateffekter och tillgång till rastaktiviteter och studiebesök som görs i samband med gymnasiets projektveckor.

Kultur- och fritidsverksamheten har utvecklat digitala plattformar för att tillgängliggöra utbud, program och upplevelser. Unga är ett fokus för verksamheten och samverkan sker med andra för att skapa goda och trygga sammanhang i hela kommunen. Kulturskolan erbjuder ett brett kursutbud med möjlighet till fördjupning inom olika områden. Föreningservice har bjudit in till träffar med föreningar med syfte att kunna säkerställa föreningsutvecklingsarbetet. Dessa möten ger en bra grund till introduktionen av det nya föreningsstödssystemet som implementeras i och med halvårsskiftet 2022.

Verksamhetsstöd har arbetat med en rad uppdrag utifrån prioriterade mål i sektorplanen, däribland digitalisering, *Sveriges bästa skola* och utveckling av det systematiska kvalitetsarbetet inom för- och grundskola. Under 2021 har ungdomsrådet utvecklats vidare genom bland annat utbildning och fokusområden. LUPP-arbetet (lokal uppföljning av ungdomspolitik) har intensifierats till att bli mer aktuellt även mellan enkättillfällena i syfte att skapa en långsiktigt god utveckling. Samarbetet med Göteborgs Universitet har fortsatt kring utveckling av rektorernas styrning och ledning, där bl a en modell har tagits fram för att kartlägga för- och grundskolors förbättringskapacitet.

### 2.1.4 Politiska inriktningar och uppdrag

#### Inriktningar

Övergripande politiska inriktningar redovisas i den av kommunfullmäktige antagna strategiska planen för perioden 2019-2022. Sektorn ska kontinuerligt pröva möjligheten att verksamhet bedrivs av annan utförare än kommunen.

Den bästa utbildningen i Sverige ska erbjudas. Sektorn ska arbeta för att alla elever, utifrån sina förutsättningar, ska utmanas för att utvecklas. Viktigt är också att arbeta med att stärka barns och unga vuxnas psykiska hälsa.

## Uppföljning

Sektorn samverkar med fristående aktörer, både på regelbunden basis med de etablerade aktörerna och vid behov i samband med nyetablering. Sektorn samarbetar också med andra aktörer, både kommunala och privata, för att till exempel säkerställa alla gymnasieelevers skolgång.

Utvecklingsarbetet med Sveriges bästa skola har implementerats främst inom grundskolan. Den övergripande målbilden är ökade kunskapsresultat samt ökad trygghet och studiero. Kommunikationsinsatser har skett internt och externt för att belysa arbetet. En ny stadielinindelning är beslutad och verkställs under 2022 tillsammans med en ny rektorsorganisation. En översyn av grundskolans lokaler har genomförts av fastighetsfunktionen. Problematisk skolfrånvaro är ett utvecklingsområde inom grundskolan. En utvecklad samverkan sker mellan sektorn för utbildning, kultur och fritid samt sektorn för socialtjänst. Ett närvaroteam har bildats med kompetenser från båda sektorerna och en teamledare rekryterats. Inom den centrala elevhälsan, finns ett projekt som riktar sig till elever med särskild begåvning.

Ett treårigt projekt BUMSS (barn-och ungdomsmedicin, skola, socialtjänst) har avslutats. Exempel på insatser är att upptäcka barn och familjer i behov av stöd för att erbjuda och sätta in tidigt och samordnat stöd, utveckla övergången mellan förskola-skola och mellan olika stadiövergångar ytterligare samt öka kunskapen hos skolpersonalen som möter elev och vårdnadshavare. Syftet är att öka trygghet och skolnärvaro för eleven och målet är att alla elever ska uppnå en fullgjord skolgång.

Under året har SSPF (skola, socialtjänst, polis och fritid) med medel från budgeten för folkhälsoinsatser anställt en SSPF-koordinator. En aktivitetsplan har färdigställts och exempel på insatser som har genomförts är revidering av drogpolicyn, fastställande av rutiner för polisanmälningar i skolan samt digitala temakvällar med fokus på en drogfri uppväxt och trygghet på nätet för vårdnadshavare och andra vuxna. En modell för orsaksanalys i syfte att ta fram insatser för ett ortsbaserat utvecklingsarbete har påbörjats under året och en kommunövergripande arbetsgrupp har bildats för att fortsätta det arbetet under kommande år. Arbetet ska bidra till att skapa trygga likvärdiga förutsättningar för alla invånare i kommunen.

En verksamhetsutvecklare med en utökad kompetens om barnrätt har anställts. En kommunövergripande arbetsgrupp har bildats och en treårsplan har tagits fram för att implementera arbetet med barnrätt. Under 2021 har alla sektorsledningar och ett flertal andra arbetsgrupper i kommunen samt förtroendevalda politiker fått utbildning inom området och en mall för att genomföra barnkonsekvensanalyser har tagits fram och prövats vid ett par tillfällen.

## Kommunfullmäktiges mål och inriktningar för 2021

- All verksamhet ska bedrivas med hög kostnadseffektivitet
- Kommunens processer ska vara effektiva och klara hög service till rätt kostnad
- Välfärdsnämnden ska säkerställa att arbetet med utvecklingen av kommunens skolverksamhet görs i enlighet med politiskt beslutade inriktningar och beslut

## Uppföljning

Sektorn arbetar kontinuerligt med att följa upp verksamheterna utifrån olika perspektiv, så som t ex kvalitet, nöjdhet och ekonomi. Ett flertal roller och funktioner både inom och utanför sektorn kan engageras i såväl planering som genomförande och uppföljning av verksamheterna.

En för sektorn central del i syfte att kunna bedriva verksamhet med hög kostnadseffektivitet är att bevaka förändringar i barn- och elevantal och omorganisera därefter. Anpassningarna kan vara mer eller mindre omfattande och påverka allt från personal till måltid och lokalbestånd.

Nyckeltal och annan statistik för år 2020 har offentliggjorts under årets andra kvartal. Som exempel kan nämnas nettokostnadsavvikelsen, vilken för samtliga utbildningsverksamheter har sänkts till år 2020. Störst skillnad märks inom gymnasieverksamheten. Fler nyckeltal finns presenterade under avsnittet effektiv resurs.

Till följd av pandemin har den digitala utvecklingen tagit ett extra kliv. Distansundervisning, interna möten men även extern kommunikation med t ex vårdnadshavare, föreningsliv och kulturbesökare virtuellt via nätet har på kort tid blivit vardag. Befintliga e-tjänster används flitigt och ett kommungemensamt kontaktcenter är under uppbyggnad. Bibliotek med meröppet finns nu i kommunen och nyckelsystemet för fritidsanläggningar ses över.

Dialog kring skolutveckling i relation till politiska mål och inriktningar förs kontinuerligt mellan förvaltning och politik i olika forum.

## 2.1.5 Ekonomi

### Driftredovisning

#### Resultaträkning

| <b>tkr</b>                  | <b>Bokslut<br/>2021</b> | <b>Bokslut<br/>2020</b> | <b>Bokslut<br/>2019</b> | <b>Budget<br/>2021</b> |
|-----------------------------|-------------------------|-------------------------|-------------------------|------------------------|
| Taxor och avgifter          | 44 875                  | 45 528                  | 44 710                  | 41 877                 |
| Hyror och arrenden          | 3 361                   | 3 617                   | 3 781                   | 4 847                  |
| Bidrag                      | 74 540                  | 66 621                  | 86 966                  | 35 625                 |
| Fsg av verksamhet           | 128 570                 | 125 651                 | 120 025                 | 117 983                |
| Övriga intäkter             | 1 632                   | 2 094                   | 2 208                   | 1 135                  |
| <b>Summa intäkter</b>       | <b>252 978</b>          | <b>243 511</b>          | <b>257 690</b>          | <b>201 467</b>         |
| Lönekostnader m.m.          | 896 959                 | 861 762                 | 885 929                 | 863 909                |
| Köp av huvudverksamhet      | 246 448                 | 252 557                 | 248 855                 | 251 617                |
| Lokalkostnader              | 132 168                 | 122 765                 | 122 422                 | 133 829                |
| Avskrivning och internränta | 14 057                  | 14 517                  | 14 870                  | 15 677                 |
| Övriga kostnader            | 225 738                 | 218 917                 | 239 206                 | 216 322                |
| <b>Summa kostnader</b>      | <b>1 515 370</b>        | <b>1 470 518</b>        | <b>1 511 282</b>        | <b>1 481 354</b>       |
| <b>Nettokostnader</b>       | <b>1 262 392</b>        | <b>1 227 007</b>        | <b>1 253 592</b>        | <b>1 279 887</b>       |
| Nettobudget                 | 1 279 887               | 1 256 069               | 1 246 980               | 1 279 887              |
| <b>Avvikelse</b>            | <b>17 495</b>           | <b>29 062</b>           | <b>-6 612</b>           | <b>0</b>               |

## Drifftabell

| tkr                           | Bokslut<br>2021  | Budget<br>2021   | Avvikelse<br>2021 | Bokslut<br>2020  |
|-------------------------------|------------------|------------------|-------------------|------------------|
| Sektorledning                 | 21 031           | 22 270           | 1 239             | 12 386           |
| Förskoleverksamhet            | 286 067          | 299 002          | 12 935            | 283 307          |
| Grundskoleverksamhet          | 679 669          | 671 264          | -8 405            | 643 560          |
| Gymnasieverksamhet            | 173 787          | 186 260          | 12 473            | 160 393          |
| Kultur och fritid             | 101 838          | 101 091          | -747              | 95 814           |
| Utveckling och flerspråkighet | 0                | 0                | 0                 | 31 546           |
| <b>Nettokostnad</b>           | <b>1 262 392</b> | <b>1 279 887</b> | <b>17 495</b>     | <b>1 227 006</b> |

Sektorn visar ett överskott om 17,5 mnkr, vilket motsvarar en avvikelse om 1,4 procent av sektorns totala budget. Inom sektorn finns både över- och underskott.

Sektorledning redovisar ett överskott om 1,2 mnkr, vilket framförallt beror på en nämndgemensam justeringspost som inte tagits i anspråk under året.

Förskolan visar en positiv avvikelse mot budget om 12,9 mnkr, vilket till stor del förklaras av att det varit ca 80 färre barn i verksamheten än budgeterat. Dessutom finns vakanser inom administrationen om 0,9 mnkr.

Grundskoleverksamheten totalt visar ett underskott om 8,4 mnkr. Personalförstärkningar på ett antal grundskoleenheter i syfte att öka trygghet och studiero är en förklaring till underskottet. Fler elever än tidigare tillhör träningssärskolan och har stora behov bidrar också till underskottet. Elevantalet inom grundskola och fritidshem har under året varit ca 60 färre än budgeterat.

Gymnasieverksamheten totalt visar en positiv budgetavvikelse om 12,5 mnkr. Överskottet utgörs i sin helhet av högre intäkter för sålda platser och lägre kostnader för köpta platser. Bakgrunden till detta är att fler elever har antagits till Hulebäcksgymnasiet.

Kultur- och fritidsverksamheten visar ett underskott om 0,7 mnkr, vilket förklaras av lägre intäkter för uthyrning av idrottshallar som en effekt av pandemins restriktioner samt högre kostnader inom föreningsservice, fritid ungdom och kulturskola än budgeterat.

Jämfört med 2020 års bokslut är intäkterna ca 10 mnkr högre och kostnaderna ca 45 högre. De ökade intäkterna förklaras av statsbidraget Skolmiljarden om 6 mnkr samt högre intäkter för sålda platser. Kostnadsökningen har flera orsaker, däribland lönerrevision och volymökning inom grundskola och gymnasium, hyra och städ för nyöppnade idrottshallar samt inköp av läromedel och digitala verktyg.

Verksamheten Utveckling och flerspråkighet avvecklades under år 2020 och delades upp inom sektorn. Verksamhetsstöd återfinns nu inom ledning och centrum för flerspråkigt lärande inom grundskoleverksamheten.

## Investeringsredovisning

### Investeringstabell

| tkr                  | Bokslut<br>2021 | Budget<br>2021 | Avvikelse<br>2021 | Bokslut<br>2020 |
|----------------------|-----------------|----------------|-------------------|-----------------|
| Sektorledning        | 0               | 100            | 100               | 0               |
| Förskoleverksamhet   | 1 128           | 2 400          | 1 272             | 2 157           |
| Grundskoleverksamhet | 10 588          | 16 065         | 5 477             | 5 830           |
| Gymnasieverksamhet   | 2 781           | 2 710          | -71               | 1 890           |
| Kultur och fritid    | 1 168           | 2 062          | 894               | 1 300           |
| <b>Nettoutgift</b>   | <b>15 665</b>   | <b>23 337</b>  | <b>7 672</b>      | <b>11 177</b>   |

Sektorn visar ett överskott om 7,7 mnkr, där den största avvikelsen återfinns hos grundskola. Orsaken är att inventarier till den nyöppnade Fagerhultsskolan i Hindås köps in successivt i takt med att skolan fylls på med elever. Inköpen kommer därför att fortsätta under år 2022. Förskolan har i år valt att satsa på innemiljön och lämnar ett överskott om 1,3 mnkr. Denna typ av inventarier är i regel mindre kostsamma än satsningar på utemiljön. Även kultur och fritid visar en positiv avvikelse mot budget. En del av överskottet avser inköp till Mölnlycke kulturhus som fyllt 30 år och kommer att föras över till år 2022.

## 2.2 Förskola

### 2.2.1 Grunduppdrag och analys

#### Grunduppdrag

Verksamheten bedrivs i form av förskola, pedagogisk omsorg/familjedaghem och öppen förskola. Styrdokument för förskolan är skollagen och läroplanen (Lpfö 18) för förskolan, samt de kommunala politiska målen för verksamheten. Förskolan ska lägga grunden för ett livslångt lärande och är det första steget i barnens utbildning. Förskolan vilar på demokratins grund och ska erbjuda barnen en god pedagogisk verksamhet där omsorg, fostran och lärande bildar en helhet.

I samarbete med vårdnadshavarna ska barnens utveckling till ansvarsställande människor och samhällsmedlemmar främjas. Förskolan ska erbjuda barnen en trygg miljö som samtidigt utmanar och lockar till lek och aktivitet och ska inspirera barnen att utforska världen. I förskolan ska barnen möta vuxna som ser varje barns möjligheter och som engagerar sig i samspelet med både det enskilda barnet och barngruppen (Skolverket, 2018).

Alla som arbetar i verksamheterna ska bidra till att barn och unga utvecklar omtanke om sig själv, andra och sin omvärld. Verksamheten ska vara utmanande och stimulerande så att alla barn och unga kan lära och utvecklas så långt som möjligt utifrån sina förutsättningar. Lärmiljöerna ska vara trygga, kreativa och inspirera till nyfikenhet och lärande samt präglas av samarbete, delaktighet och inflytande för barn och unga. Barn och unga ska ges möjligheter att kommunicera och uttrycka sig på olika sätt och med många uttrycksmedel.

## Informationstal

|   | Bokslut<br>2018 | Bokslut<br>2019 | Bokslut<br>2020 | Bokslut<br>2021 |
|---|-----------------|-----------------|-----------------|-----------------|
| Invånare i kommunen, 1-5 år                 | 2 610           | 2 495           | 2 409           | 2 447           |
| Nettokostnad i tkr/inv 1-5 år               | 118             | 120             | 117,6           | 117             |
| Inskrivna barn förskolan, egen regi         | 2 098           | 2 048           | 1 953           | 1 938           |
| Inskrivna barn pedagogisk omsorg, egen regi | 127             | 123             | 109             | 103             |
| Köpta platser                               | 269             | 280             | 259             | 258             |

## Kvalitetsindikatorer

|  | Bokslut<br>2018 | Bokslut<br>2019 | Bokslut<br>2020 | Bokslut<br>2021 |
|--|-----------------|-----------------|-----------------|-----------------|
| Antal barn/vuxen i förskolan, egen regi                                  | 4,7             | 5,1             | 5,2             |                 |
| Antal barn/vuxna i pedagogisk omsorg, egen regi                          | 4,2             | 4,1             | 4,8             |                 |
| Heltidstjänster med förskollärlärolegitimation, kommunal regi, andel (%) | 52              | 58              | 56              |                 |

## Uppföljning av grunduppdrag

### Resultat av regiongemensam enkät i förskola och pedagogisk omsorg

Förskoleverksamheten i Härryda kommun får höga resultat av vårdnadshavarna och kommunens medelvärde per fråga ligger i nivå med föregående års snitt och högre än snittet för GR-kommunerna i samtliga frågor. Resultaten i enkäterna används som underlag för att analysera och vidareutveckla förskoleverksamheten i Härryda kommun. Varje förskola och familjedaghem får sina respektive resultat att arbeta nu vidare med lokalt.

### Systematiskt kvalitetsarbete

Sektorn tog under 2020 fram en modul och struktur i Stratsys för förskolan som möjliggör för huvudmannen att göra en likvärdig, transparent och systematisk uppföljning av läroplanens områden. Målsättningen under 2021 är att uppföljning av alla läroplansmål sker i Stratsys då det förväntas ge goda förutsättningar för uppföljning, analyser och åtgärder över tid och på flera nivåer i organisationen. Strukturen i Stratsys utgår från läroplansområdena i Lpfö 18 och har satts samman i tre grupper som följs upp under varsin period under året. De tre grupperna är: Normer, värden och inflytande - Kunskap, utveckling och lärande - Övergång, samverkan och omvärld. Nu har förskolan rapporterat en gång under vardera område och det som hittills går att utläsa är att systematik finns men att vi behöver arbeta vidare med analysmetoder för att nå ökad måluppfyllelse och likvärdighet i utbildningen. Då tillvägagångssättet för rapporteringen är ny behöver vi inför kommande år skriva i uppföljningsmodulen för än bättre rapportering.

### Sveriges bästa förskola

Den politiska majoriteten har ambitionen om *Sveriges bästa skola* vilket innefattar hela utbildningsområdet. Arbetet med Sveriges bästa skola pågår i grundskolan och nu har processen statar upp i förskolan. Förskolans process är fristående från grundskolans men områden som tangerar varandra ska tillvaratas. Utvecklingsprocessen *Sveriges bästa förskola* ägs och drivs av rektor tillsammans med verksamhetschef och med hjälp av processledning utifrån. Årets arbete har handlat om att klargöra hur värdegrundsarbetet i form av rötter och vingar förhåller sig till Sveriges bästa förskola samt påbörja identifiering av byggstenar och dess innehåll.

Syftet med utvecklingsprocessen är att ta fram en gemensam målbild för *Sveriges bästa förskola* samt strategier för att nå dit. Vidare är projektets långsiktiga effektmål är att skapa Sveriges bästa



förskola, som erbjuder god utbildning till barn, god service till vårdnadshavare och med nöjda medarbetare.

## 2.2.2 Politiska inriktningar och uppdrag

### Inriktningar

Verksamheten ska verka för att både verksamhetsform (förskola/familjedaghem) och driftsform (egen regi/extern regi) är valbar för vårdnadshavaren. I den egna verksamheten ska barngruppsstorlekarna för de minsta barnen inte öka, helst minska.

### Uppföljning

I Härryda kommun kan vårdnadshavare fritt välja verksamhetsform (förskola eller familjedaghem) och driftsform (fristående eller kommunal) för sitt barn. I kommunen finns kommunala förskolor och familjedaghem samt sju fristående förskolor och ett fristående familjedaghem. Inom de kommunala verksamheterna kan näst intill samtliga barn ges plats i den verksamhetsform (förskola eller familjedaghem) som vårdnadshavarna har önskat. På Härryda kommuns webbsida kan vårdnadshavarna hitta information om samtliga verksamheter, både kommunala och fristående som finns i kommunen.

Statistik från Kolada visar att barngruppernas storlek för de minsta barnen legat på samma nivå mellan 2019 och 2020. Statistik över barngruppernas storlek 2021 publiceras under våren och kommer redovisas i samband med marsprognosen. Förskolorna arbetar med att dela in barnen i mindre grupper under dagen. Antal barn per pedagog är ett mått som anger i hur stor utsträckning dessa gruppindelningar är möjlig. Med rådande ekonomi finns inte möjlighet att minska barngruppernas storlek eller minska antalet barn per pedagog utan det är en organisationsfråga på enheten.

### Välfärdsnämndens mål och inriktningar för 2021

- Utbudet av annan pedagogisk verksamhet/dagbarnvårdare ska stärkas

### Uppföljning

För att stärka utbudet av annan pedagogisk verksamhet/dagbarnvårdare har kommunikationsinsatser gjorts för att göra verksamhetsformen mer känd för kommuninvånarna. Verksamheten har visat upp sig genom blogg, reportage, utställningar och fortsatt arbete planeras vidare inom området.

Vidare behöver återväxten inom yrket stärkas på sikt då flertalet pensionsavgångar närmar sig. Då annan pedagogisk verksamhet/dagbarnvårdare har en tät koppling till hemmet pågår en översyn över hur förutsättningarna kan förändras för att ligga i linje med samtiden och vara en attraktiv arbetsplats.

För att stärka den befintliga verksamheten har fokus legat på att få en ökad kvalitet och likvärdighet över kommunen samt en bättre organisering som möjliggör flexibilitet men bibehåller kontinuerliga relationer för barnen. Vidare har fokus legat på att öka utbudet av adekvat teknisk utrustning samt kompetensutveckling för personal för att nå ökad måluppfyllelse.

## 2.2.3 Ekonomi

|              | <b>Bokslut<br/>2021</b> | <b>Budget<br/>2021</b> | <b>Avvikelse<br/>2021</b> | <b>Bokslut<br/>2020</b> |
|--------------|-------------------------|------------------------|---------------------------|-------------------------|
| Intäkt       | 44 746                  | 39 824                 | 4 922                     | 44 138                  |
| Kostnad      | 330 813                 | 338 826                | 8 013                     | 327 444                 |
| <b>Netto</b> | <b>286 067</b>          | <b>299 002</b>         | <b>12 935</b>             | <b>283 306</b>          |

Förskoleverksamheten redovisar ett överskott om 12,9 mnkr mot budget, vilket är en förbättring med 0,9 mnkr jämfört med föregående års resultat. Den främsta anledningen till det positiva resultatet är att antalet barn i verksamheten har varit 79 färre än budget motsvarande ca 9,2 mnkr. Resterande överskott avser bland annat 1,7 mnkr i ökade barnomsorgsavgifter jämfört med budget samt 1,8 mnkr i ökade statsbidrag.

Förskoleenheterna lämnar ett överskott om 3,9 mnkr, vilket är en försämring med 2,4 mnkr jämfört med föregående års resultat. Årets överskott beror främst på 30 färre barn än budgeterat motsvarande ca 3,5 mnkr. Dock redovisar vissa enheter ett underskott i relation till barnantal medan andra redovisar ett överskott. Budgeten för barn i behov av särskilt stöd redovisar ett underskott på 0,7 mnkr, vilket är en förbättring med 1,2 mnkr jämfört med föregående år. Under 2021 har antalet barn i behov av särskilt stöd ökat och det har även gjorts en uppräknig av timersättningen. Dock har det totala antalet beviljade timmar minskat vilket bidrar till kostnadsminskningen jämfört med föregående år.

Köpta och sålda platser redovisar ett överskott på 1,3 mnkr som en följd av fler sålda platser till andra kommuner än budgeterat om 0,4 mnkr och färre köpta platser av fristående förskolor om 0,9 mnkr. Vidare lämnar pedagogisk omsorg ett överskott om 1,6 mnkr, en förbättring med 0,2 mnkr jämfört med föregående år. Överskottet beror främst på vakanser till följd av färre placerade barn inom verksamhetsformen. Förskolans administration redovisar ett överskott om 0,9 mnkr till följd av vakanta tjänster som inte är tillsatta med anledning av en pågående översyn.

Antalet barn i förskoleålder har totalt minskat jämfört med år 2020 till följd av färre födda samt färre inflyttade barn. Inom förskolan minskade antalet inskrivna barn med 33 stycken jämfört med föregående år. Inom pedagogisk omsorg minskade antalet inskrivna barn med 5 stycken jämfört med föregående år.

Intäkterna ökade med 0,6 mnkr jämfört med år 2020, främst på grund av ökade bidrag om 1,1 mnkr samt färre sålda platser till andra kommuner om 0,6 mnkr. Kostnaderna ökade med 3,4 mnkr, vilket bland annat är en följd av högre personalkostnader om 9,2 mnkr varav 5 mnkr avsåg den årliga lönerrevisionen. Verksamheten har även haft lägre lokalkostnader om 5,2 mnkr jämfört med föregående år med anledning av nedstängningen av två förskolor under 2020.

## 2.3 Grundskola

### 2.3.1 Grunduppdrag och analys

#### Grunduppdrag

Verksamheten bedrivs i form av grundskola, förskoleklass, fritidshem och grundsärskola. Styrdokumenterna är skollagen, grundskoleförordningen och läroplanen, Lgr 11 med sina kursplaner, samt de kommunala politiska målen för verksamheten.

Verksamhetens uppdrag är att främja lärande där eleven ska stödjas, stimuleras och utmanas att inhämta kunskaper för att nå gymnasiebehörighet. Verksamheten ska uppväga skillnader i elevernas förutsättningar att tillgodogöra sig utbildningen samt arbeta för en hög och likvärdig kvalitet. I samarbete med hemmen ska verksamheten främja elevernas utveckling till ansvarsställande människor och samhällsmedlemmar. Verksamheten ska präglas av omsorg om individen.

Verksamheten har i uppdrag att främja demokratiska värden och förbereda eleverna för att leva och verka i samhället. Eleverna ska utveckla sin förmåga att arbeta självständigt och tillsammans med andra. Eleverna ska kunna orientera sig i en komplex verklighet, med ett stort informationsflöde och en snabb förändringstakt. Verksamhetens uppdrag är att arbeta för att eleverna utvecklar sin förmåga till kritiskt tänkande och att kunna analysera ur olika perspektiv.

Alla som arbetar i verksamheterna ska bidra till att barn och unga utvecklar omtanke om sig själv, andra och sin omvärld. Verksamheterna ska vara utmanande och stimulerande så att alla barn och unga

kan lära och utvecklas så långt som möjligt utifrån sina förutsättningar. Lärmiljöerna ska vara trygga, kreativa och inspirera till nyfikenhet och lärande samt präglas av samarbete, delaktighet och inflytande för barn och unga. Barn och unga ska ges möjligheter att kommunicera och uttrycka sig på olika sätt och med många uttrycksmedel.

Elevhälsan omfattas av medicinska, psykologiska, psykosociala och specialpedagogiska insatser och arbetar främst förebyggande och hälsofrämjande med att stödja elevernas utveckling mot utbildningens mål. Elevhälsans arbete genomförs på olika nivåer t ex genom att bidra till en hälsofrämjande skolutveckling eller genom att undanröja hinder för enskilda elevers lärande.

Centrum för flerspråkigt lärande, CFL, har i uppdrag att introducera, kartlägga och undervisa nyanlända barn, elever och familjer på mottagningsenheten Välkomsten. I detta ingår även att stödja ledare och pedagoger i arbetet med mottagandet av nyanlända. CFL erbjuder också studiehandledning och modersmål. Syftet är att ge goda förutsättningar för nyanlända barn och elever att klara sin skolgång.

## Informationstal

|   | <b>Bokslut<br/>2018</b> | <b>Bokslut<br/>2019</b> | <b>Bokslut<br/>2020</b> | <b>Bokslut<br/>2021</b> |
|---|-------------------------|-------------------------|-------------------------|-------------------------|
| Invånare i kommunen, 6-15 år                        | 5 986                   | 6 089                   | 6 175                   | 6 192                   |
| Nettokostnad i tkr/inv, 6-15 år                     | 98                      | 103                     | 104                     | 110                     |
| Elever i kommunal grundskola inkl förskoleklass     | 5 196                   | 5 343                   | 5 433                   | 5 494                   |
| -varav sålda platser                                | 87                      | 94                      | 99                      | 95                      |
| Andel inskrivna elever i fritidshem i åk F-3, %     | 93                      | 93                      | 91                      | 91                      |
| Köpta platser, grundskola och förskoleklass         | 727                     | 728                     | 730                     | 734                     |
| Elever mottagna i särskola                          | 44                      | 46                      | 46                      | 48                      |
| Antal elever som erbjuds modersmålsundervisning     | 320                     | 401                     | 400                     | 446                     |
| Antal språk som erbjuds inom modersmålsundervisning | 18                      | 25                      | 23                      | 25                      |

## Kvalitetsindikatorer

|  | <b>Bokslut<br/>2018</b> | <b>Bokslut<br/>2019</b> | <b>Bokslut<br/>2020</b> | <b>Bokslut<br/>2021</b> |
|--|-------------------------|-------------------------|-------------------------|-------------------------|
| Elever i åk 9 som är behöriga till yrkesprogram, hemkommun, andel  | 93,1                    | 91,7                    | 92,9                    | 91                      |
| Elever i åk 9: Jag känner mig trygg i skolan, positiva svar, andel   | 82,3                    | 84                      | 78                      | 82                      |
| Lärare (heltidstjänster) med lärarlegitimation och behörighet i minst ett ämne i grundskola åk 1-9, kommunala skolor, andel. | 77,8                    | 75                      | 77,3                    |                         |
| Årsarbetare i fritidshem med pedagogisk högskoleexamen, andel  | 47,7                    | 45,9                    | 51,6                    |                         |

## Uppföljning av grunduppdrag

Kvaliteten i undervisningen i grundskolan är hög, andelen behöriga lärare likaså och därmed kommunens sammantagna betygsresultat. Härryda kommuns grundskolor har återigen de högsta betygsresultaten i Göteborgsregionen där 91 procent av eleverna i åk 9 är behöriga till ett nationellt program.

Det finns skillnader i måluppfyllelse mellan olika områden och mellan könen. Därför måste arbetet med att skapa likvärdiga resultat i kommunens alla grundskolor fortsätta. För att stödja utveckling och lärande och skapa förutsättningar för tidiga insatser behöver samverkan ske under barnets hela skolgång i ett 1-16-årsperspektiv. Arbetet har fortgått för att skapa likvärdiga resultat vad gäller såväl demokratiska värden, upplevd trygghet och studieresultat i kommunens alla geografiska områden, för alla kön och i alla åldrar.

Kommunen har som mål att kunna erbjuda den bästa utbildningen i Sverige. Processarbetet med Sveriges bästa skola har kommit långt där resultatet av processgruppens arbete har implementerats i rektorsgruppen och pågår på alla enheter. I tids- och aktivitetsplanen som ingår i arbetet med Sveriges bästa skola har 50 av 97 aktiviteter genomförts, 35 aktiviteter är påbörjade och de sista 12 aktiviteterna påbörjas under 2022. Varje skolas arbete med de prioriterade mål som tas fram i det systematiska kvalitetsarbetet, är till för att utveckla och nå inriktningen om Sveriges bästa utbildning.

### 2.3.2 Politiska inriktningar och uppdrag

#### Inriktningar

Verksamheten ska sträva mot att bli Sveriges bästa grundskola och alla elever ska, utifrån sina förutsättningar, utmanas för att utvecklas och kunskapsresultaten ska öka. Arbetet med skolutveckling ska drivas i samverkan mellan politik, förvaltning och personalföreträdare. Verksamheten ska också verka för att skolor med annan huvudman kan etableras i kommunen.

#### Uppföljning

Härryda kommuns grundskolor har fortsatt hög måluppfyllelse vad gäller andel behöriga till ett nationellt gymnasieprogram och betygsresultat i form av meritvärden i åk 9 och övriga årskurser. Dock behöver likvärdigheten vad gäller resultat mellan kommunens skolor öka.

I sektorn pågår ett arbete med att ytterligare utveckla det systematiska kvalitetsarbetet på enhets-, verksamhets- och huvudmannanivå. Goda rutiner och ett levande kvalitetsarbete på alla enheter främjar goda resultat. De nya rutinerna dokumenteras i system Stratsys vilket möjliggör för huvudman att få en likvärdig och transparent uppföljning av läroplanens områden. De områden som följer upp enligt läroplanen, Lgr-11, är: normer, värden och inflytande, kunskap, utveckling och lärande samt övergång, samverkan och omvärld. Grundskola har arbetat enligt de nya rutinerna i ett år och går nu in i en fas där vi kommer att utvärdera och ytterligare förfina arbetet.

Rektorerna har under 2021 tagit del av en utbildningsinsats med en skolforskare från Göteborgs universitet för att ytterligare öka sin kompetens att styra och leda sin skolenhet. Denna utbildningsinsats fortsätter därefter för skolornas förstelärare. Förstelärarna fungerar som mellanledare och har en viktig roll tillsammans med rektor att driva skolans utveckling. Rektorerna har fördjupat sig i sin skolas utvecklingsområden och tagit fram ledarhandlingar som styr och leder skolans arbete i rätt riktning. Skolornas prioriterade mål är deras bidrag till arbetet mot att bli Sveriges bästa skolkommun. Samarbetet med universitet fortsätter för att skapa en gemensam teorigrund och att säkerställa att undervisningen vilar på vetenskaplig grund och beprövad erfarenhet.

En gemensam elevhälsoplan med ledningssystem, rutiner och ansvarsfördelning för att säkerställa ett likvärdigt elevhälsoarbete har tagits fram och har under perioden implementerats såväl i

rektorsgruppen som på enheterna. Varje skola har därefter upprättat en lokal arbetsplan för elevhälsa där skolans rutiner för främjande och förebyggande arbete för en god lärmiljö tydliggörs ytterligare.

För att säkerställa att alla elever folkbokförda i Härryda kommun får en god utbildning samarbetar sektorn både med kommunala och fristående aktörer. Vid etablering av nya fristående grundskolor ska kommunen verka för att säkerställa ett gott samarbete och goda samverkansformer kring gemensamma frågeställningar.

## Välfärdsnämnsens mål och inriktningar för 2021

- Tryggheten och studieron ska öka
- Kunskapsresultaten inom grundskolan ska öka

### Uppföljning

Att öka trygghet och studiero samt kunskapsresultat inom grundskola är ett led i arbetet att nå målet Sveriges bästa skola.

Sammantaget ligger skolorna i Härryda kommun i paritet med regionen eller riket vad gäller områdena trygghet, studiero och inflytande för åk 2, 5 och 9. Det finns dock skillnader över tid mellan enheternas resultat. Främst har de skolor som bytt rektorer många gånger över de senaste åren flest utmaningar med att skapa trygghet och studiero. Ett systematiskt och långsiktigt arbete där dessa områden varit i fokus, utmärker de skolor med goda resultat. Elevhälsan har en viktig roll i arbetet med normer och värden. Både vad gäller att arbeta förebyggande och främjande, men också när det gäller att analysera resultat och kartlägga kränkningar.

Upplevelse av trygghet, studiero och inflytande är lägre för flickor än för pojkar. Samtliga gemensamma enkäter, såsom GRs, Skolinspektionens och LUPP-enkät visar på dessa skillnader mellan könen i de olika geografiska områdena över kommunen, både på fritiden och i skolan.

Betygsresultaten är höga över tid för kommunens grundskolor, där meritvärdet i snitt ligger på 229 poäng och 91 procent av eleverna i åk 9 är behöriga till ett gymnasieprogram. På den skola som har högst resultat är 98,4 procent behöriga till gymnasiet och för den skola med lägst behörighet är siffran 86,5 procent. Även när det gäller betygsresultat pågår ett arbete för att skapa en högre likvärdighet mellan skolorna.

## 2.3.3 Ekonomi

|              | <b>Bokslut<br/>2021</b> | <b>Budget<br/>2021</b> | <b>Avvikelse<br/>2021</b> | <b>Bokslut<br/>2020</b> |
|--------------|-------------------------|------------------------|---------------------------|-------------------------|
| Intäkt       | 75 678                  | 50 344                 | 25 334                    | 68 406                  |
| Kostnad      | 755 346                 | 721 608                | -33 738                   | 711 966                 |
| <b>Netto</b> | <b>679 668</b>          | <b>671 264</b>         | <b>-8 404</b>             | <b>643 560</b>          |

Grundskoleverksamheten visar en negativ avvikelse mot budget om 8,4 mnkr, vilket är en försämring om 6,6 mnkr jämfört med föregående år. De främsta anledningarna till det negativa resultatet är underskott inom de kommunala grundskoleenheterna samt underskott inom verksamheten för köpta/sålda platser vilket är en följd av främst fler köpta platser än budgeterat.

Under 2021 var elevantalet inom grundskola och förskoleklass totalt 11 st elever färre jämfört med budgeterat och inom fritidsverksamheten 47 st elever färre än budgeterat. Elevantalet var färre i den kommunala verksamheten samtidigt som fler platser köptes jämfört med budget. Antalet elever minskade totalt med ca 46 jämfört med 2020.

Grundskoleenheterna visar totalt en negativ avvikelse mot budget om 7,1 mnkr där fem skolor har negativa utfall över 1 mnkr: Skinnefjäll, Hindås, Hällingsjö, Fagerhult och Rävlanda 6-9.

Grundskoleenheternas underskott beror på flera faktorer, framför allt på personalförstärkningar för att öka studiero och trygghet men även på grund av ett lägre antal inskrivna elever i fritidshem, vilket skulle kunna var en effekt av pandemin. Undantaget är Fagerhult där underskottet främst beror på inköp av läromedel, vilket är en följd av uppstartskostnader i och med driftstarten av skolan. Högadal och Lunna gör positiva överskott om ca 1 mnkr vardera till följd av lägre personalkostnader inom fritids- och förskoleklassverksamheten. Övriga enheter har mindre avvikelser mot budget, både positiva och negativa.

Verksamheten för köpta/sålda platser visar en negativ avvikelse mot budget om 5,4 mnkr, vilket beror på fler köpta platser än budgeterat. Majoriteten av platserna avser placeringar inom grundskola och fritidshem.

Särskoleverksamheten visar en negativ avvikelse mot budget om 1,4 mnkr, trots färre elever än budgeterat. Underskottet är en följd av att fler elever än tidigare tillhör träningsårskolan, och dessa elever har stora behov.

Elevhälsan gör en positiv avvikelse om 1,2 mnkr. Främsta anledningen är vakanta tjänster inom verksamheten för kuratorer. Centrum för flerspråkigt lärande (CFL) gör en negativ avvikelse mot budget om 0,8 mnkr, främst som en följd av ökade personalkostnader inom verksamheten för studiehandledning.

Jämfört med bokslut 2020 har kostnaderna stigit med ca 43,4 mnkr. Kostnadsökningen består främst av personalkostnader i form av nyanställningar och löneökningar. Omorganiseringen av CFL, som nu ligger under grundskoleverksamheten, samt öppningen av Fagerhultsskolan och utökningen av elevhälsa, påverkar också kostnadsökningen. Kostnader för inhyrd personal och vikarier har minskat, trots att skolorna under hösten och våren fått förstärka med vikarier på grund av pandemin. Intäkterna har ökat med ca 7,3 mnkr jämfört med 2020, vilket främst beror på ökade statsbidrag samt fler sålda platser till andra kommuner.

## 2.4 Gymnasium

### 2.4.1 Grunduppdrag och analys

#### Grunduppdrag

Kommunen ansvarar för att erbjuda alla ungdomar i gymnasieåldern hela det utbud av nationella program och inriktningar som den svenska gymnasieskolan och gymnasiesärskolan omfattar, oavsett om dessa erbjuds i egen regi eller inte. Utöver de nationella programmen erbjuds även utbildningar med av regeringen bestämt riksintag. Kommunen har tecknat samverkansavtal inom GR (Göteborgsregionens kommunalförbund) för att möjliggöra ett brett utbildningsutbud för kommunens ungdomar. Gymnasieskolan regleras genom skollagen, gymnasieförordningen och läroplan 2011 (Gy 11) samt ämnes- och kursplaner.

Gymnasieverksamhetens övergripande uppdrag i Härryda kommun är att förmedla kunskaper och stödja elever så att de kan nå gymnasieexamen inom högskoleförberedande program och yrkesprogram. Verksamheten är en frivillig skolform och målgruppen är elever som är mellan 16-20 år. Verksamheten ska alltid möta varje elev utifrån hens behov och förutsättningar.

Den pedagogiska målsättningen, Hulebäcksgymnasiets ledstjärnor, är att eleven under sin studietid på ungdomsgymnasiet ska må bra, vara trygg och trivas, samt klara av sina studier och nå målen för sin utbildning. För att nå dit krävs att verksamheten skapar förutsättningar så att eleven:

- Lär sig att se helheten i sina studier.
- Är delaktig och har inflytande.
- Utvecklar en social kompetens.
- Blir medveten om sitt lärande.

Det kommunala ungdomsgymnasiet erbjuder fyra yrkesprogram och fem högskoleförberedande program. Vidare erbjuder gymnasiet utbildning för de elever som inte är behöriga genom introduktionsprogrammen, där till exempel språkintrödnation är ett av alternativen. Målsättningen är att den obehöriga eleven ska bli behörig till ett nationellt program eller komma ut i arbete.

Det kommunala aktivitetsansvaret (KAA) ligger också på gymnasieverksamheten. Aktivitetsansvaret innebär att följa upp och hålla sig informerad om de elever folkbokförd i kommunen som fullgjort sin skolplikt men inte fyllt 20 år och inte genomför eller fullföljer ett nationella program på gymnasieskolan. Ansvaret innebär även att bidra med insatser som möjliggör för den unge att starta upp eller fullfölja gymnasial utbildning.

## Informationstal

|   | Bokslut<br>2018 | Bokslut<br>2019 | Bokslut<br>2020 | Bokslut<br>2021 |
|---|-----------------|-----------------|-----------------|-----------------|
| Antal elever på Hulebäcksgymnasiet                  | 1 716           | 1 716           | 1 770           | 1 810           |
| Antal ungdomar i gymnasieverksamhet, Härryda kommun | 1 414           | 1 479           | 1 520           | 1 598           |

## Kvalitetsindikatorer

|   | Bokslut<br>2018 | Bokslut<br>2019 | Bokslut<br>2020 | Bokslut<br>2021 |
|---|-----------------|-----------------|-----------------|-----------------|
| Gymnasieelever med examen inom 4 år, andel (%)                            | 81,3            | 82,3            | 83              | 89              |
| Lärare med lärarlegitimation och behörighet i minst ett ämne, andel (%)   | 95,5            | 98,7            | 99,3            |                 |
| Enkät år 2: Jag är nöjd med min skola som helhet, andel positiva svar (%) | 89,9            | 89,9            | 87,7            | 91,4            |

## Uppföljning av grunduppdrag

Hög andel elever klarade målen för gymnasieexamen vårterminen 2021. Hulebäcksgymnasiets resultat ligger över snittet i riket och rektorerna har identifierat följande framgångsfaktorer: Välutbildade och skickliga lärare, samarbete över professionsgränserna, gemensam struktur för undervisningsupplägg, revidering av poängplaner, studiestöd och möjlighet till att erbjuda extra undervisningstid på individnivå, halvklassundervisning eller dubbling av lärare.

Resultaten är förhållandevis samstämmiga med tidigare läsårs resultat men på rektorsenhet 6 har resultaten förbättras avsevärt. Enhetens förbättrade resultat kan framförallt härledas till fordon- och transportprogrammet och beror enligt rektors analys på ett systematiskt arbete med närvarofrämjande åtgärder samt att eleverna i hög grad fått vara delaktiga i att styra arbetssätt och examinationsformer. På de flesta enheter kan variation i andel gymnasieexamen i förhållande till tidigare läsår förklaras av meritvärden från årskurs 9.

På rektorsenhet 5 finns en statistisk säkerställd skillnad mellan pojkar och flickor avseende antal A-betyg, skillnader avseende gymnasieexamen mellan pojkar och flickor återfinns även på enhet 2 men där visar rektors analys att det är andra orsaker som föreligger. Störst skillnad mellan könen ser man på samhällsprogrammet, där rektors analys visar att examination via stora skrivuppgifter ofta missgynnar pojkarnas betygsresultat.

Sammantaget visar betygsanalyserna att resultaten och kompensatoriska åtgärder kopplade till desamma i högre grad korrelerar med programtillhörighet än enhetstillhörighet.

Gymnasiet har en hög andel lärare med lärarlegitimation och behörighet att undervisa i minst ett ämne. Gymnasiet har en låg personalomsättning vilket analys visat kan bero på ett gott ledarskap, god resurstilldelning och att elever och lärare i olika mätningar anger att de trivs på skolan.

Samtliga betygsanalyser visar att trivsel, trygghet och god hälsa är grunden till goda studieresultat på gymnasiet. Eleverna på gymnasiet uppger att den goda trivseln skapas av nyfikna och kunniga lärare, positiva kamrateffekter och tillgång till rastaktiviteter och studiebesök som görs i samband med gymnasiets projektveckor. Hög trivsel återfinns främst hos de elever som redan vid sitt gymnasieval har kunnat undvika att göra ett negativt val samt fått en korrekt studie- och yrkesvägledning.

## 2.4.2 Politiska inriktningar och uppdrag

### Inriktningar

Verksamheten ska erbjuda den bästa utbildningen i Sverige och alla elever ska, utifrån sina förutsättningar, utmanas för att utvecklas. Andelen elever med examen inom fyra år, inklusive IM, ska fortsätta att öka. Arbetet med skolutveckling ska drivas i samverkan mellan politik, förvaltning och personalföreträdare. Verksamheten ska också verka för att skolor med annan huvudman kan etableras i kommunen.

### Uppföljning

Hulebäcksgymnasiet lyckas väl med att ligga i framkant med skolutveckling och användandet av pedagogiska metoder som bygger på vetenskaplig grund. En framgångsfaktor i detta arbete har varit att skolans rektorer möjliggör för undervisande lärare att ha en nära samverkan med universitet och högskolor samt att investeringar av digitala lärverktyg har varit möjliga.

Gymnasiet arbetar under 2021 och 2022 med fokusområdena digitalisering och inkluderande arbetssätt via metoden kollektivt lärande. All personal är organiserade i grupper som leds av en förstelärare i syfte att utbyta erfarenheter kring framgångsfaktorer för lärande. Skolutvecklingsrådet är motorn i utvecklingsarbetet kring kollektivt lärandet. Hulebäcksgymnasiets skolutvecklingsråd, där förstelärare och skolledning möts för att diskutera och vidareutveckla skolan, har fungerat väl under året.

För att utbildningen ska vara bäst i Sverige krävs att den bästa personalen arbetar på Hulebäcksgymnasiet. Detta säkerställs på Hulebäcksgymnasiet genom att satsa på kompetensutveckling i linje med kompassriktningen samt att tillsammans med personalföreträdare arbeta för att renodla läraruppdraget. Detta görs i referensgruppen "den goda arbetsplatsen" där fackliga företrädare från lärarfacken, verksamhetschef och tre av gymnasiets rektorer gemensamt arbetar med att ta fram beslutsunderlag som kan öka läraryrkets attraktivitet.

På Hulebäcksgymnasiet ska det vara lätt att vara lärare och rektor ska ha tillgång till stödfunktioner som underlättar uppdraget för både lärare och elevhälsans personal. Arbetsmiljön för elever och personal ska ge god studiero. Gymnasieverksamheten anser att målet är uppnått. En tydlig indikator på detta är det höga antalet sökande till utannonserade tjänster.

Gymnasieverksamheten i Härryda kommun har ansvar för att säkerställa att alla ungdomar 16-20 år folkbokförda i Härryda kommun får en god gymnasial utbildning. Rutiner för överlämningar mellan grundskolan och gymnasiet har förbättras under året och via projekt Invux finns nu rutiner för alla övergångar för samtliga skolformer och till arbetsmarknadsenheten. Organisation av skolenhet 4 tros ha en betydelse för att gymnasiet har så goda resultat avseende gymnasieexamen inom 4 år inklusive IM.

Gymnasiet arbetar med att systematiserat arbetet för att vid behov följa upp elevers närvaro och studieresultat även om de deltar i utbildning hos annan huvudman. För att säkerställa detta samarbetar verksamhetschefen för gymnasiet både med kommunala och fristående aktörer i regionen. På Hulebäcksgymnasiets informationskvällar lyfts att eleverna kan välja skolor inom hela



samverkansområdet samt att Fridagymnasiet sedan höstterminen 2020 finns etablerade i kommunen.

## 2.4.3 Ekonomi

|              | <b>Bokslut<br/>2021</b> | <b>Budget<br/>2021</b> | <b>Avvikelse<br/>2021</b> | <b>Bokslut<br/>2020</b> |
|--------------|-------------------------|------------------------|---------------------------|-------------------------|
| Intäkt       | 121 643                 | 102 675                | 18 968                    | 116 629                 |
| Kostnad      | 295 430                 | 288 935                | -6 495                    | 277 023                 |
| <b>Netto</b> | <b>173 787</b>          | <b>186 260</b>         | <b>12 473</b>             | <b>160 394</b>          |

Gymnasieverksamheten som helhet visar en positiv avvikelse mot budget om 12,5 mnkr. Fler elever har antagits till Hulebäcksgymnasiet än budgeterat, vilket gör att verksamheten har sålt ca 50 fler och köpt ca 85 färre platser. Överskottet från de högre intäkter och lägre kostnader som detta medför uppgår till 14,2 mnkr. Även inom gymnasiesärskolan finns ett överskott till följd av färre köpta platser om totalt 1 mnkr.

Ca 1 600 Härrydaungdomar har varit inskrivna på någon gymnasieutbildning, vilket är ca 25 färre än antaget i budget. Hulebäcksgymnasiet har under året tagit emot 1 810 elever, dvs. 110 fler än skolans lokaler är dimensionerade för. Av dessa har ca 60 elever varit folkbokförda i kommunen. Till följd av det något lägre antalet inskrivna gymnasieelever är kostnaderna för skolskjuts 0,4 mnkr lägre.

Hulebäcksgymnasiet som helhet lämnar ett underskott om 3,7 mnkr för år 2021 men kostnaden per inskriven elev är lägre än budgeterat. Det högre elevantalet på skolan genererar kostnader i form av bland annat personal och läromedel. Personalförstärkningar har gjorts under året och kostnader för datorer och annan IT-utrustning uppgår till 2 mnkr utöver budget.

Verksamheten har anpassats utifrån de begränsningar som pandemin och tillhörande restriktioner har inneburit. Under hösten 2020 togs en lokal på Åvägen i anspråk för att enklare kunna hålla avstånd. Hyreskostnad för denna lokal samt utökat städ uppgår till 1 mnkr år 2021. Samtidigt har undervisning bedrivits på distans under årets första månader, vilket har medfört lägre kostnader för måltid om 0,9 mnkr.

Jämfört med 2020 är intäkterna 5 mnkr högre medan kostnaderna är 18,4 mnkr högre. Intäktsökningen förklaras till stor del av statsbidraget Skolmiljarden om 3 mnkr. Kostnadsökningen beror framförallt på att verksamhetens volym ökat med ca 90 fler elever i gymnasieålder jämfört med föregående år, vilket märks genom ökade personalkostnader såväl som kostnader för köpta platser.

## 2.5 Kultur och fritid

### 2.5.1 Grunduppdrag och analys

#### Grunduppdrag

Kulturverksamheten ska verka för det demokratiska samhällets utveckling genom att bidra till kunskapsförmedling och fri åsiktsbildning. Verksamheten ska främja kulturens ställning i kommunen och intresset för bildning, upplysning och kulturell verksamhet i övrigt. Verksamheten bidrar genom ett brett och professionellt kulturutbud till en god livskvalitet för medborgarna.

Verksamheten ska vara väl känd och tillgänglig så att alla medborgare erbjuds goda möjligheter att delta. Kulturen ska vara en självklar och tydlig del av samhällsbygget och präglas av ett innehåll som utifrån en demokratisk värdegrund fokuserar på frågor om öppenhet, tolerans och om allas lika värde.

Kulturskolan ska skapa förutsättningar för att ge alla barn och unga rätt till kulturella upplevelser och konstnärligt utövande. Kulturskolan ger barn och unga möjligheter att växa genom konst och kultur.

Kulturskolan omfattar kursverksamhet för åldrarna 5-20 år och samverkar med grund- och gymnasieskolan samt deltar i regionala och internationella samarbeten.

Kulturhusen och biblioteken är platser med rum för upplevelser, inspiration, skapande, lärande och möten. I kulturhusen samsas bibliotek med ateljé, utställningsytor, dansgolv, plats för föreningsliv och scener. Kulturhusen och biblioteken ska vara en synlig och självklar resurs och spela en central roll för människors kulturliv. De ska främja allas möjlighet till kulturupplevelser och ge utrymme för var och en att utveckla sina skapande förmågor.

Den offentliga konsten är en viktig del av kommunens identitet och i samhällsbygget. Verksamhetens arbete med den offentliga konsten sker i bred samverkan med andra sektorer i kommunen och i dialog med medborgarna.

Fritid ungdom arbetar främjande och relationsskapande på olika mötesplatser för alla kommunens ungdomar i åldersgruppen 12-20 år. Enheten har också ett kommunövergripande uppdrag att arbeta med ungas inflytande i frågor som rör deras vardag och framtid.

Fritidsbanken är en del av fritidsverksamheten och fungerar som ett bibliotek, fast med sport-och friluftsprylar. De flesta artiklarna är skänkta av privatpersoner och föreningar, alla får låna gratis. Fritidsbanken bidrar till en hållbar miljö genom återbruk och minskad onödig konsumtion. Idag finns en lokal för Fritidsbanken i centrala Mölnlycke och en filial med skridskor, klubbor m.m. i Landvetter ishall.

Föreningservice främjar och stöttar kommunens föreningsliv genom konsultation och samverkan, bidragsgivning samt administrativt stöd via Föreningsnavet. Enheten ansvarar för fördelning och uthyrning av träningsstider i idrottsanläggningar till föreningar, uthyrning av anläggningar och lokaler till privatpersoner samt handläggning av lotteritillstånd utifrån lotterilagen. Sommartid tillhandahåller enheten simskoleverksamhet i kommunens olika delar.

## Informationstal

|   | <b>Bokslut<br/>2018</b> | <b>Bokslut<br/>2019</b> | <b>Bokslut<br/>2020</b> | <b>Bokslut<br/>2021</b> |
|---|-------------------------|-------------------------|-------------------------|-------------------------|
| Antal kursplatser i kulturskolans terminskurser                 | 1 726                   | 1 778                   | 1 755                   | 1 646                   |
| Antal utlån biblioteken   | 380 000                 | 360 000                 | 360 000                 | 340 678                 |
| Antal besök kulturhusen   | 496 690                 | 493 296                 | 352 000                 | 285 638                 |
| Antal ungdomar 7-20 år, Härryda kommun                          | 7 589                   | 7 782                   | 7 948                   | 8 143                   |
| Antal mötesplatser som Fritid ungdom ansvarar för eller stödjer | 8                       | 7                       | 7                       | 7                       |
| Antal bidragsberättigade föreningar                             | 130                     | 130                     | 130                     | 132                     |
| Antal barn som deltar i simskolan                               | 259                     | 247                     | 331                     | 416                     |
| Antal deltagartillfällen (LOK-stöd)                             | 290 549                 | 287 315                 | 286 697                 | 277 795                 |

## Uppföljning av grunduppdrag

Kultur- och fritidsverksamhet möjliggör en varierad, rik, utvecklande och kvalitativ fritid. Under året har digitala plattformar utvecklats för att tillgängliggöra utbud, program och upplevelser. Med anpassningar och flexibilitet har kulturhusverksamheten erbjudit 958 aktiviteter genom programutbud och utställningar. Tre nya idrottshallar samt en arena har tagits i bruk.

Unga är ett fokus för verksamheten och genom samverkan mellan olika delar av förvaltningen, civilsamhälle och företag möjliggörs förutsättningar för unga att hitta sina intressen och utveckla delar av sig själva. Genom kulturskolans kursutbud sker kontinuerlig kulturpedagogisk verksamhet i en kulturkontext möjliggörs det för deltagarnas att fördjupa sitt kulturintresse. För unga skapas sammanhang att ingå i och med ett varierat utbud når vi en bred målgrupp. Ungas behov av goda fritidsaktiviteter är grunden för ett bra och hälsosamt liv. Prioriteringar görs utifrån att skapa goda och trygga sammanhang i hela kommunen. Samverkan med förskola, skola och gymnasium är en förutsättning för att skapa en bra helhet där våra uppdrag och kompetenser kompletterar varandra för ungas bästa.

Kultur- och fritidsverksamhet verkar stöttande och stödjande inom såväl den kulturella infrastrukturen som utvecklande av fritidskontexten. Genom en serviceinriktad och lyhörd verksamhet med många relationer och samverkansytor fyller kultur och fritid en viktig roll i hur kommunens invånare upplever sin närmiljö. Anpassade idrottshallar, fritidsområdesutveckling, kulturskolelokaler i hela kommunen, meröppna bibliotek och verksamhet där det efterfrågas.

Konstnärlig höjd och välplanerad stadsplanering där kultur och fritid finns representerad är viktigt för att skapa goda livsmiljöer i kommunen. På fyra platser i kommunen har konstnärlig gestaltning tagit plats och verk har även restaurerats och återställts. Som identitetsbärare är den konstnärliga gestaltningen av en plats historia och framtid bärande.

Under hösten har föreningsservice påbörjat och bjudit in till träffar med kommunens 130 registrerade föreningar med syfte att kunna säkerställa föreningsutvecklingsarbetet. Genom att få en heltäckande bild av de behov som finns samt en möjlighet att introducera det nya föreningsstödssystemet som implementeras i och med halvårsskiftet 2022 skapas en bra bas för utvecklingsarbete framåt.

Genom nya digitala plattformar för upplevelser och möten har verksamheten nått nya målgrupper. Författarsamtal, chattforum för unga, föreläsningar, lektioner inom kulturskolan och direktsända event. Nya samarbeten och nya kompetenser som skapar en förändring av verksamheten utifrån invånarens behov och önskemål. Tillgängligt och med hög grad av delaktighet för de vi är till för.

## 2.5.2 Politiska inriktningar och uppdrag

### Inriktningar

Det är viktigt med öppenhet och transparens avseende arbetet med konstnärlig utsmyckning i offentliga miljöer och att möjlighet till inflytande ges till kommuninvånarna. Verksamheten ska också verka för att långsiktigt tillse tillgången till idrotts- och föreningsanläggningar och möjligheten för medborgarnas möjlighet till rekreation och aktiv fritid.

Genom att i varje fråga beakta effekterna på medborgarnas möjlighet till rekreation och en aktiv och hälsosam fritid befäster Härryda kommun sin plats som det självklara valet för nyinflyttning och etablering.

### Uppföljning

Uppdraget att förtydliga processen kring offentlig konst och gestaltning har redovisats till ekonomiutskottet och till kommunstyrelsen den 21 oktober 2021. Uppdraget redovisar en tydlighet kring ekonomi och transparens samt medborgarinflytande och delaktighet. Den offentliga konsten/gestaltningen är en vital del av den gestaltade livsmiljön vilket har betydelse i den översiktsplan som tas fram för kommunen under 2021 och beslutas 2022. De miljöer som växer fram ska vara både tillgängliga och trivsamma och harmonisera med platsens historia och identitet in i framtiden. Delaktighet från medborgare och särskilt berörda grupper är av stor betydelse för utvecklingen i våra livsmiljöer.

Under 2021 har fyra konstverk färdigställts på olika platser. I Wallenstam arena finns Jesper Nyléns

konstverk 6-5. Utanför Fagerhultskolan i Hindås uppfördes Ann Ahlbom Sundqvists staty *Livets löv*. I entrén till Säteriets bostadsområde färdigställdes Pontus Ersbackens verk *Sonata* och vid Massetjärn är Mats Olofgörs *En väv av vågor* avslutat. Restaurering av befintliga konstverk och återställande av något verk har skett under året.

Under 2021 har invigning av Wallenstam arena samt trampolin och gymnastikhall genomförts och verksamhet i hallarna kunde starta efter sommaren. En ny tillgänglig discgolfbana har anlagts i Wendelsbergsparken i samarbete med olika delar av förvaltningen och extern finansiering. Parken har fått en upprustad promenadslänga och grillplats med planerade viloytor längs promenadvägen. Djupedalsområdet har i dialog med föreningslivet på platsen nu en plan för upprustning.

Genom att synliggöra och informera om möjliga friluftsområden och dess faciliteter så har tillgängligheten ökat. I kommunappen har teknik använts för att upplysa och göra information tillgänglig. Genom ett omfattande utredningsarbete med medborgarförslag under året har en god bild skapats utifrån vilka behov och idéer som finns kring utveckling av de många ytor kommunen erbjuder invånarna som utgör grunden för en rik fritid för att främja god hälsa och rekreation.

Tillgänglighet till utrustning och faciliteter kan vi se i fritidsbankens verksamhet som har haft nära 5 000 utlån av fritidsartiklar under året och de meröppna tiderna på bibliotek i Hindås och Rävlanda har en inloggning av närmare 7 000 besökare.

Under 2021 har arbetet och dialogen med civilsamhället stärkts och finns nu som en tydlig del av Agenda 2030 där samverkan med de olika råden spelar en betydande roll.

## Välfärdsnämndens mål och inriktningar för 2021

- Det ska finnas fler utförare inom kulturskolan

### Uppföljning

För att på rätt sätt kunna upphandla kulturpedagogiska tjänster och underlätta för kulturföretagare på lång sikt, har möte med upphandlingsenheten genomförts. En annonsering och inbjudan till att med sitt kulturföretag anlitas inom kulturskolan, gick ut i olika kanaler så som webb och sociala medier under en tremånadersperiod. Under tiden fördes en dialog med utförare som skulle kunna anlitas för kortare lovverksamhet. I början av sommaren inbjöds tolv kulturföretagare till möte kring kulturskolans verksamhet.

Under året har dialog förts med näringslivsenheten för att få ytterligare spridning och information om möjligheten att anlitas som kulturföretagare samt att underlätta för att anmäla intresse i kommunens upphandlingssystem.

Fem utförare har anlitats för olika valbara kurser inom kulturskolans administration och utbud. Kulturskolans lokaler, material och utrustning har använts för att genomföra de olika verksamheterna. Musikalprojekt, filmskapande, spelprogrammering och breddning av dans och orkester har skapat ökat utbud för deltagare. Vissa av kurserna har genomförts på lov och helger.

Genom att anlita kulturpedagogisk kompetens som finns inom kulturskolans verksamhet uppstår en problematik utifrån att det skapas en konflikt utifrån LAS-regler och företrädesrätt för personal som inte arbetar heltid eller som haft uppdrag inom kulturskolan tidigare. Konsekvensen blir då att köer till det ordinarie utbudet ökar.

Det finns stora möjligheter att utveckla kulturella och kreativa näringar i Härryda. Genom till exempel en särskild stöttning av mindre enmansföretag med konstnärlig eller kulturell inriktning skulle nya etableringar kunna ske. Det krävs en bra struktur för att upphandla tjänster inom kulturskolepedagogisk verksamhet och göra det attraktivt och lönsamt för företagen att anlitas med sina kompetenser.

I dialog med majoritetspresidiet den 27 oktober beslutades att under 2022 utreda genom en extern konsult, olika alternativ som kan stödja hur fler utförare av kulturskolepedagogisk verksamhet kan genomföras. Utredningen ska förtydliga organisatoriska och ekonomiska möjligheter samt föra dialog

med kranskommuner. Det finns en stor mängd referenskommuner i Sverige där olika modeller för hur och på vilket sätt fler utförare av kulturskolepedagogik har strukturerats utifrån upphandlingsformer och finansiering.

### 2.5.3 Ekonomi

|              | <b>Bokslut<br/>2021</b> | <b>Budget<br/>2021</b> | <b>Avvikelse<br/>2021</b> | <b>Bokslut<br/>2020</b> |
|--------------|-------------------------|------------------------|---------------------------|-------------------------|
| Intäkt       | 8 475                   | 7 634                  | 841                       | 9 162                   |
| Kostnad      | 110 313                 | 108 725                | -1 588                    | 104 976                 |
| <b>Netto</b> | <b>101 838</b>          | <b>101 091</b>         | <b>-747</b>               | <b>95 814</b>           |

Kultur och fritid visar en negativ avvikelse mot budget om 0,7 mnkr, vilket beror på såväl högre kostnader som intäktsbortfall på grund av pandemin.

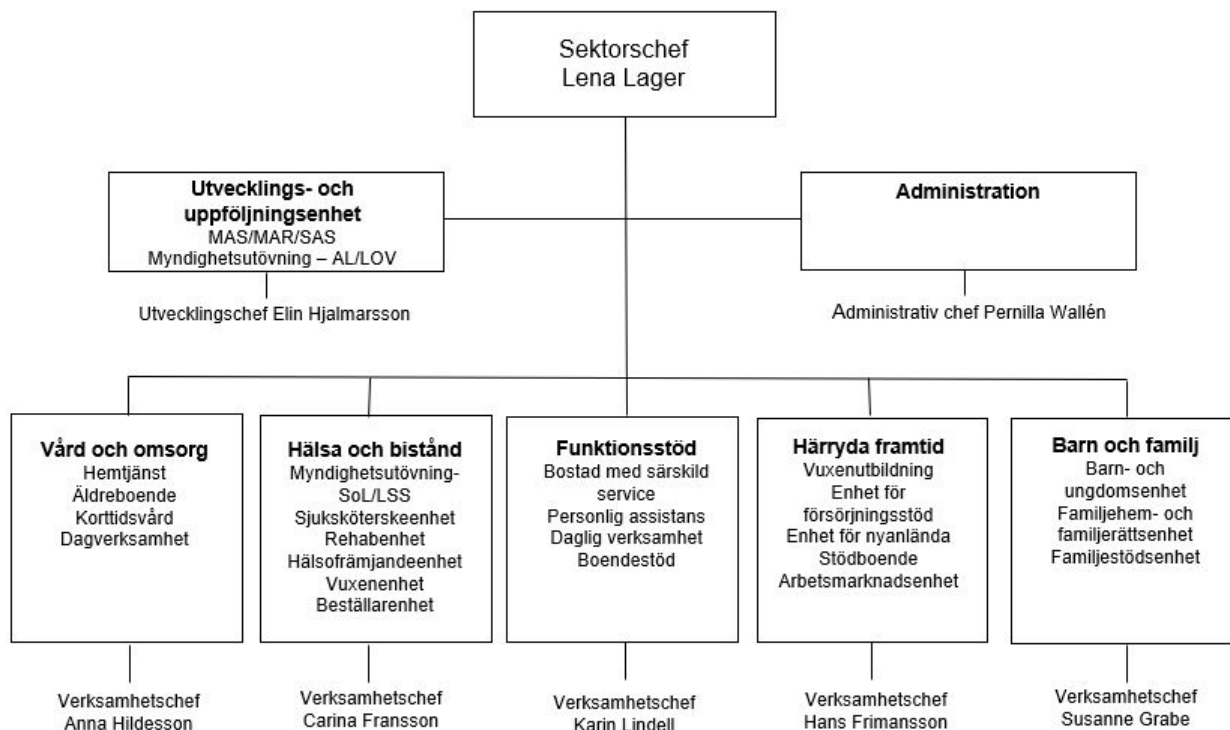
De lägre intäkterna märks framförallt genom att uthyrningen av idrottshallar till följd av pandemin och tillhörande restriktioner varit begränsad. Särskilt tydligt var detta under årets första kvartal - vanligtvis tre fullbelagda månader. Förlorade intäkter avseende idrottshallar uppgår till 0,8 mnkr för år 2021. Dessutom har krav- och förseningsavgifter pausats och deltagaravgifter reducerats, vilket inneburit ett intäktstapp för biblioteken samt kulturskolan. Begränsade möjligheter att anordna arrangemang har medfört lägre intäkter för kulturhusen i form av inträden. Samtidigt gör projektbidrag och regionala arrangörstöd att totala intäkter överstiger budget.

Under årets ljusare årstid och en stor del av hösten har verksamheten kunnat genomföra kultur- och fritidsaktiviteter för barn och unga samt utställningar och programverksamhet i kulturhusen, om än i något mindre skala. Inom fritid märks kostnader för extra städ av idrottshallar och omklädningsutrymmen om ca 0,5 mnkr som en effekt av pandemin. Fritid ungdom har förstärkts med en ledningsresurs under hösten motsvarande en kostnad om ca 0,3 mnkr. I enlighet med ett politiskt uppdrag har kulturskolan anlitat externa utförare att bedriva viss verksamhet till en kostnad om ca 0,2 mnkr.

Jämfört med 2020 har kostnaderna ökat med 5,3 mnkr och intäkterna minskat med 0,7 mnkr. Kostnadsökningen beror främst på att två nya idrottshallar - Wallenstam arena och gymnastik- och trampolinhallen - tagits i bruk under hösten. Restriktionerna under pandemins andra år har medfört lägre intäkter år 2021 jämfört med år 2020.

## 3 Sektor för socialtjänst

### 3.1.1 Sektorns organisation



### 3.1.2 Sektorchefen om 2021

Även under år 2021 har verksamheten påverkats av den rådande pandemin. I början på året öppnade verksamheterna sakta upp igen och en del restriktioner föranledda av covid-19 togs bort, för att sedan i slutet på året återinföras då smittspridningen på nytt var väldigt hög. Förutsättningarna för att klara situationen har blivit bättre och bättre i takt med ökad kunskap, vaccinationer och välfungerande vårdsmamverkan men situationen har ändå varit ansträngd inte minst på grund av bemanningssvårigheter. Under våren infördes antigenester inför varje arbetspass inom vården och omsorgen för att tidigt upptäcka misstänkt smitta.

Arbetet med att höja kvaliteten i äldreomsorgen påbörjades under våren och har intensifierats under hösten med fokus på följande områden; systematiskt kvalitetsarbete, digitalisering, medicinsk kompetens, aktiviteter/rehabiliterande synsätt, ledarskap och kontinuitet.

Äldreomsorgen har under året tillförts statliga medel med ca 30 mnkr i syfte att höja kvaliteten. Det har varit riktade statsbidrag till olika delar av äldreomsorgen med skiftande ansökningsförfarande och varierande krav på uppföljning vilket har varit en utmaning men som naturligtvis har förstärkt och skapat bra framtida förutsättningar för verksamheten.

Flera verksamheter har under våren ökat tempot i digitaliseringsarbetet. Pandemin har påskyndat arbetet på ett gynnsamt sätt. Några exempel är att samtliga boenden har försetts med wifi, modern larmteknik har testats, hemtjänsten har infört digitala lås samt att fältsekreterarna har startat en chattfunktion för ungdomar.

Härryda Framtid har fortsatt att utveckla ett individuellt och samlat stöd till personer som står utanför arbetsmarknaden. Nyttillkomna insatser är bland annat korta utbildningar i lokalvård, storkök och servering. Nytt servicelag för cirkulär möbelhantering och naturbaserad rehab på Råda Säteri. Under året har arbetslösheten minskat i kommunen från 5,1 procent i januari till 3,7 procent i december. Det

utbetalade ekonomiska biståndet minskade med 2,5 mnkr jämfört med år 2020. Andelen i kommunen som är egenförsörjda ligger högst i Västsverige.

Antal vuxna som varit placerade enligt Socialtjänstlagen eller Lagen om vård av missbrukare i vissa fall (LVM) är i nivå med förra året. Dock har andelen tvångsvårdade varit högre vilket medfört en förskjutning mot en mer kvalificerad och kostsam vård.

Inom verksamheten barn och unga har antalet aktualiseringar minskat något under år 2021. Verksamheten arbetar enligt inriktningen "Hemma först" vilket innebär att barn i första hand ska få sina behov tillgodosedda i sin ursprungsfamilj genom intensivt familjestöd och säkerhetsplanering och först i andra hand i familjehem. Antalet placerade barn har minskat ytterligare under år 2021 med sju barn jämfört med år 2020.

I funktionsstödsverksamheten har ett stort omställningsarbete genomförts i syfte att öka beläggningsgraden och erbjuda boende på rätt vårdnivå inom bostad med särskilt service LSS. Första oktober öppnade en ny servicebostad i Landvetter och Guldsmedsgården avvecklades som en del i omställningsarbetet.

Arbetet med samplanering inom funktionsstöd samt vård och omsorg har fortgått under året och en bemanningshandbok har antagits för att tydliggöra bemanningsprocessen. Målsättningen är att öka personalkontinuitet och kompetens samt medarbetarnas rätt till heltid vilket förväntas trygga kompetensförsörjning och hållbarhet.

En beställarenhet har inrättats under året med ansvar för sektorns upphandlingsfrågor och olika LOV-system.

### 3.1.3 Sammanfattning av verksamheternas uppföljning av grunduppdrag

Sektorn har under året systematiskt och fortlöpande säkerställt kvaliteten i grunduppdraget bland annat genom upprättande av rutiner och riktlinjer, avvikelshantering, kompetensutveckling och processkartläggningar. Grunduppdraget har följts upp genom bland annat:

- patientsäkerhetsberättelse
- brukarundersökningar
- kommunen kvalitet i korthet (KKiK)
- internkontroll
- sammanställning av sektorns riskanalyser och egen kontroll
- medarbetarenkät
- uppföljning av enhetsplaners måluppfyllelse och aktiviteter genom enhetsberättelser

Grunduppdraget inom vård och omsorg utgår från lagstiftning och präglas av ett salutogent förhållningssätt och en helhetssyn med utgångspunkt från den enskildes behov och alla människors lika värde. Året har fortsatt att präglas av den rådande pandemin men allt eftersom brukare och personal blev vaccinerade och smittspridningen sjönk i samhället så har verksamheten under hösten successivt kunnat öppnas upp. Stadsbidrag har möjliggjort för en rad förbättringar för verksamheten. Bland annat genom utbildning av personal och projekt inom välfärdsteknik. Verksamheterna inom äldreboende har under hösten arbetat intensivt med att förbereda för införandet av LOV samt att anpassa verksamheten för äldreboendeboendenas bedömda överkapacitet.

Hälsa och bistånd präglas av en rättssäker handläggning och tillhandahållande av förebyggande insatser samt en god och säker hälso- och sjukvård till kommunens invånare, utifrån målgrupp och behov. Verksamheten arbetar med stöd av aktuella riktlinjer och följer utvecklingen inom rättsområdet. Arbetet ska präglas av god kvalitet i utredningar och beslut. Antal personer med hemtjänst har ökat från föregående år, men antalet hemtjänsttimmar har minskat för andra året i rad. Andel brukare som avlider med mänsklig närvaro har gått upp något från föregående års lite lägre siffra som troligen påverkades av pandemin. Antal vuxna som varit placerade enligt Socialtjänstlagen eller i vissa fall lagen om vård av missbrukare (LVM) är i nivå med förra året. Dock är andelen

tvångsvårdade högre och en förskjutning mot en mer kvalificerad och kostsam vård sker.

Grunduppdraget för verksamhetsområdet funktionsstöd syftar till att skapa social trygghet och öka möjligheten till ett självständigt liv till invånare med funktionsnedsättning. Verksamheten har i stort sett fortgått under pandemin men insatserna har i olika lägen genomförts med alternativa arbetssätt och metoder för att tillgodose behov. Uppstart av en ny servicebostad har skett i ett nyproducerat bostadsområde. I samband med detta har avveckling av en äldre servicebostad genomförts. Ytterligare medel från överenskommelsen psykisk hälsa år 2021 har möjliggjort fortsatt utvecklingsarbete och utökade öppettider på Kreativt center. Kompetensutveckling inom verksamhetsområdet har genomförts inom bland annat psykisk hälsa och samsjuklighet, bemötande och kommunikation. Arbetet med digitalisering har intensifierats. En handlingsplan har tagits fram för att säkerställa hanteringen av resultatet från brukarundersökningar och har använts i kvalitetsarbetet.

Härryda framtids verksamhetsidé bygger på alla kommuninvånarens möjlighet till arbete, studier och egenförsörjning. Som en konsekvens av pandemin har vuxenutbildningen bedrivit undervisning för flertalet elever via distans-/fjärrundervisning. Under året har arbetslösheten minskat i kommunen från 5,1 till 3,7 procent. Verksamheten har identifierat flera framgångsfaktorer för minskad arbetslöshet, vilket minskar behovet av ekonomiskt bistånd. Under året sjönk det utbetalade ekonomiska biståndet med 2,5 mnkr jämfört med föregående år. Kommunen har under året tagit emot 72 nyanlända individer, där stor andel är kvotflyktingar vilket innebär att integrationsprocessen blir mer krävande.

Barn och familj ska främja social trygghet, jämlikhet i levnadsvillkor och öka möjligheten till ett självständigt liv. Under flera år har trenden varit att aktualiseringarna ökar och den utvecklingen sker även nationellt. För år 2021 syns dock en liten minskning av aktualiseringarna jämfört med föregående år, men antal unika barn som aktualiseras har ökat väsentligt. Verksamheten arbetar enligt inriktningen "Hemma först" vilket innebär att barn i första hand ska få sina behov tillgodosedda i sin ursprungsfamilj genom intensivt familjestöd och säkerhetsplanering och i andra hand i familjehem. Antal placerade barn har minskat ytterligare under år 2021 och antal dygn på HVB är den lägsta på flera år. Antal dygn i familjehemsvård ökar som en följd av färre placeringar och kortare tid på HVB för barn i behov av skydd och placering.

### 3.1.4 Politiska inriktningar och uppdrag

#### Inriktningar

Övergripande politiska inriktningar redovisas i den av kommunfullmäktige antagna strategiska planen för perioden 2019-2022. Sektorn ska kontinuerligt pröva möjligheten att verksamhet bedrivs av annan utförare än kommunen.

Sektorn ska arbeta med

- fokus på barns, ungas och unga vuxnas psykiska ohälsa
- förebyggande insatser i de miljöer där unga vistas
- att utöka möjligheten för andra att bygga, äga och bedriva verksamhet för att långsiktigt tillse att det finns bostäder av god kvalitet och tillgänglighet för äldres och funktionsnedsattas bedömda behov
- att införa lagen om valfrihet (LOV) inom vård- och omsorgsboende (SÄBO)

#### Uppföljning

Handlingsplanen för psykisk hälsa för Västra Götalandsregionen har förlängts att gälla även för år 2022. Den syftar bland annat till att stärka kommuner och regioner i arbetet med att främja psykisk hälsa och samverka för att minska den psykiska ohälsan. Fokus under året har varit att använda SIP (samordnad individuell plan) mer systematiskt för att stärka den samverkan som sker utifrån barnets bästa och delaktighet SIP utbildningar har genomfört under året och en lokal SIP strategi har tagits fram.

Under året har ett närvaroteam startats i samarbete med Utbildning, kultur och fritid. Teamet ska efter kartläggning av barnets och familjens hela situation erbjuda stöd i syfte att stärka föräldraskapet och



med målet att barnen fullföljer sin skolgång.

Samverkansformen SSPF kännetecknas av både förebyggande och riktade insatser till barn och ungdomar (7-20 år). Samarbetet med polisen fungerar bra bland annat genom en modell med crossamtal till familjer där barnen har uppvisat risk för att utveckla ett kriminellt beteende.

LOV-utredningar rörande daglig verksamhet LSS och inom vuxenutbildning är påbörjade. LOV införs inom särskilt boende för äldre 1 april 2022. Förberedelser inför införandet har pågått under året bland annat genom framtagande av förfrågningsunderlag och ersättningsnivå. Verksamheterna inom äldreboende har under hösten arbetat med att anpassa verksamheten till ny ersättningsmodell och kvalitetskrav.

## Kommunfullmäktiges mål och inriktningar för 2021

- All verksamhet ska bedrivas med hög kostnadseffektivitet
- Kommunens processer ska vara effektiva och klara hög service till rätt kostnad

### Uppföljning

Nettokostnadsanalyser och kostnadsjämförelser med andra kommuner är något sektorn arbetar fortlöpande med. Under våren har sektorn genomfört projektet Kostnad per brukare, vilket leder till ökad kunskap och insikter om hur verksamheterna ligger till kostnadsmässigt och kan bedrivas än mer effektivt. Särskild analys gjordes rörande antal hemtjänsttimmar i relation till beläggning på särskilt boende. Analysen visade att äldreomsorgen har en ekonomiskt gynnsam konsumtion i stort. Framförallt med avseende på hemtjänsten. Sektorn arbetar kontinuerligt med analyser av verksamheternas nettokostnadsavvikelser.

Sektorn fortsätter arbetet med digitalisering för en mer kostnadseffektiv verksamhet och som samtidigt ger högre service till invånarna. Införandet av digitala lås i hemtjänsten är ett sådant exempel där personalens restider kortas och tryggheten för brukarna stärks.

För att få effektiva processer är samverkansrutiner viktiga att ha på plats. Sektorn har identifierat nyckelrutiner via öppna jämförelser och fokuserar på framtagning av dessa samt en ännu bättre dialog mellan verksamheter och enheter.

Inom funktionsstöd har en handlingsplan tagits fram för att säkerställa hanteringen av resultatet från brukarundersökningar och för fortsatt användning i kvalitetsarbetet.

Ett exempel på ett utvecklingsarbete med effektivitet i fokus är barn och familj som under året har arbetat med att effektivisera utrednings- och handläggningstider. Verksamheten har även arbetat fram ett förslag på organisationsförändring i syfte att förbättra flödet av mottagandet, utredning och insatser för den enskilde. Organisationsförändringen träder i kraft 1 januari år 2022.

### 3.1.5 Ekonomi

#### Driftredovisning

##### Resultaträkning

| tkr                         | Bokslut<br>2021 | Bokslut<br>2020 | Bokslut<br>2019 | Budget<br>2021 |
|-----------------------------|-----------------|-----------------|-----------------|----------------|
| Taxor och avgifter          | 28 094          | 27 372          | 25 701          | 26 312         |
| Hyror och arrenden          | 35 362          | 35 686          | 35 663          | 26 557         |
| Bidrag                      | 84 210          | 81 899          | 63 584          | 38 236         |
| Fsg av verksamhet           | 80 303          | 89 295          | 87 607          | 3 827          |
| Övriga intäkter             | 475             | 1 245           | 942             | 152            |
| <b>Summa intäkter</b>       | <b>228 444</b>  | <b>235 497</b>  | <b>213 497</b>  | <b>95 084</b>  |
| Lönekostnader m.m.          | 531 953         | 517 409         | 501 975         | 448 657        |
| Köp av huvudverksamhet      | 193 012         | 206 928         | 206 036         | 199 820        |
| Lokalkostnader              | 61 207          | 62 979          | 59 193          | 53 595         |
| Avskrivning och internränta | 3 594           | 4 191           | 4 117           | 4 639          |
| Övriga kostnader            | 145 411         | 140 361         | 130 125         | 133 621        |
| <b>Summa kostnader</b>      | <b>935 177</b>  | <b>931 868</b>  | <b>901 446</b>  | <b>840 332</b> |
| <b>Nettokostnader</b>       | <b>706 733</b>  | <b>696 371</b>  | <b>687 949</b>  | <b>745 248</b> |
| Nettobudget                 | 745 248         | 723 883         | 672 615         | 745 248        |
| <b>Avvikelse</b>            | <b>38 515</b>   | <b>27 512</b>   | <b>-15 334</b>  |                |

##### Drifftabell

| tkr                 | Bokslut<br>2021 | Budget<br>2021 | Avvikelse<br>2021 | Bokslut<br>2020 |
|---------------------|-----------------|----------------|-------------------|-----------------|
| Ledning             | 60 300          | 78 851         | 18 551            | 65 825          |
| Vård och omsorg     | 198 151         | 203 295        | 5 144             | 194 484         |
| Hälsa och bistånd   | 171 126         | 174 713        | 3 587             | 165 994         |
| Funktionsstöd       | 140 314         | 142 802        | 2 488             | 136 716         |
| Härryda framtid     | 58 458          | 67 379         | 8 921             | 58 424          |
| Barn och familj     | 78 384          | 78 208         | -176              | 74 928          |
| <b>Nettokostnad</b> | <b>706 733</b>  | <b>745 248</b> | <b>38 515</b>     | <b>696 371</b>  |

Sektorn för socialtjänst redovisar ett överskott om 38,5 mnkr, vilket motsvarar en avvikelse om 5,2 procent av sektorns totala budget. Knappt hälften av överskottet förklaras av att budgeten för det nya äldreboendet på Säteriet inte nyttjats. Intäkter har minskat med 7,1 mnkr och kostnaderna har ökat med 3,3 mnkr jämfört med föregående år. Intäktsminskningen förklaras främst av interna omföringar av den återställningsbudget som trappats ned under de senaste åren. Kostnadsökningen består av ökade personalkostnader till följd av satsningar finansierade av statsbidrag.

Pandemin har även under år 2021 genererat merkostnader i form av personlig skyddsutrustning samt bemanning inom äldreboenden och hemtjänst om 16 mnkr. Trots en ökad belastning med anledning av pandemin redovisar äldreboenden, sjuksköterskeenheten och rehabenheten tillsammans ett överskott om 4,5 mnkr. Det förklaras främst av statsbidrag som kommunen erhållit för att säkerställa en god vård och omsorg av äldre personer, men även av anpassad bemanning utifrån en lägre beläggningsgrad och behov.

Under året har sektorn vidtagit åtgärder som genererat kostnadsminskningar inom bland annat placeringskostnader av barn och unga samt utbetalt försörjningsstöd. Inom försörjningsstödsenheten har arbetet enligt modellen Härryda framtid fortskridit och genererat ett minskat utbetalt försörjningsstöd om 2,5 mnkr.

## Investeringsredovisning

### Investeringstabell

| tkr                | Bokslut<br>2021 | Budget<br>2021 | Avvikelse<br>2021 | Bokslut<br>2020 |
|--------------------|-----------------|----------------|-------------------|-----------------|
| Sektorsledning     | 150             | 2 100          | 1 950             | 0               |
| Vård och omsorg    | 786             | 1 382          | 596               | 2 119           |
| Hälsa och bistånd  | 41              | 100            | 59                | 47              |
| Funktionsstöd      | 651             | 600            | -51               | 490             |
| Härryda framtid    | 0               | 200            | 200               | 0               |
| Barn och familj    | 71              | 100            | 29                | 22              |
| <b>Nettoutgift</b> | <b>1 699</b>    | <b>4 482</b>   | <b>2 783</b>      | <b>2 678</b>    |

Sektorn redovisar ett överskott om totalt 2,8 mnkr gällande investeringar. Överskottet består främst av att anslagen för datainventarier och larm inte nyttjats under året till följd av förseningar med anledning av pandemin.

## 3.2 Vård och omsorg

### 3.2.1 Grunduppdrag och analys

#### Grunduppdrag

Verksamheten inom vård och omsorg utgår från socialtjänstlagen (SoL), hälso- och sjukvårdslagen (HSL), nationell lagstiftning och mål för äldrepolitiken samt politiska inriktningar och uppdrag för vård och omsorg.

Verksamheten präglas av ett salutogent förhållningssätt och en helhetssyn med utgångspunkt från den enskildes behov och alla människors lika värde. Brukare inom vård och omsorg ska ges möjlighet att leva ett värdigt liv och känna välbefinnande med fokus på självbestämmande, trygghet, integritet och bibehållet oberoende. Verksamheten ska verka för att aktivt stödja närstående.

Vården och omsorgen utmärks av respektfulla möten, mänsklighet och omtanke, delaktighet, meningsfullhet, inflytande och rättssäkerhet. Verksamheten ska tillhandahålla högkvalitativ, evidensbaserad och personcentrerad social omsorg och hälso- och sjukvård med upplevd hög kontinuitet, i en välfungerande samverkan med regionen och andra aktörer.

Medarbetare inom vård och omsorg ska få kontinuerlig kompetensutveckling och särskild vikt ska läggas vid gerontologi, geriatrik, demens, rehabilitering, habilitering, vård i livets slutskede samt etik och bemötandefrågor. Den ekonomiska medvetenheten bland medarbetare ska vara hög och leda till en ansvarsfull resursanvändning och kostnadseffektivitet.

Kvaliteten i verksamheten ska systematiskt och fortlöpande utvecklas och säkras och ledningssystem ska användas för att planera, leda, kontrollera, följa upp, utvärdera och förbättra verksamheten.

Vård och omsorg består av hemtjänst, dagverksamhet för äldre, korttidsvård och särskilt boende.

## Informationstal

|  | Bokslut<br>2018 | Bokslut<br>2019 | Bokslut<br>2020 | Bokslut<br>2021 |
|--|-----------------|-----------------|-----------------|-----------------|
| Antal permanenta platser särskilt boende (mät datum 31/12)         | 261             | 261             | 269             | 269             |
| Antal korttidsplatser särskilt boende, egen regi (mät datum 31/12) | 27              | 27              | 27              | 27              |
| Antal besök dagverksamhet (totalt under året)                      | 4 419           | 3 853           | 865             | 339             |

## Kvalitetsindikatorer

|  | Bokslut<br>2018 | Bokslut<br>2019 | Bokslut<br>2020 | Bokslut<br>2021 |
|--|-----------------|-----------------|-----------------|-----------------|
| Personalkontinuitet inom hemtjänsten (antal personal som en hemtjänsttagare möter under 14 dagar). | 17              | 16              | 15              | 16              |
| Brukarens upplevelse av bemötande inom hemtjänst   | 98              | 97              | 98              |                 |
| Brukarens upplevelse av bemötande inom särskilt boende   | 95              | 93              | 96              |                 |
| Brukarens upplevelse av trygghet inom hemtjänst  | 90              | 86              | 88              |                 |
| Brukarens upplevelse av trygghet inom särskilt boende  | 86              | 85              | 90              |                 |
| Brukarens upplevelse av inflytande och delaktighet inom hemtjänst                                  | 85              | 89              | 93              |                 |
| Brukarens upplevelse av inflytande och delaktighet inom särskilt boende                            | 87              | 87              | 86              |                 |

## Uppföljning av grunduppdrag

Året har fortsatt präglats av den rådande pandemin men allt eftersom brukare och personal blev vaccinerade och smittspridningen sjönk i samhället så har verksamheten under hösten successivt kunnat öppna upp dagverksamheten. Förutom vaccinationerna har införandet av egentester under våren för personal inför sitt arbetspass varit ett viktigt verktyg för att undvika smittspridning. Covidenheten fick ett utökat uppdrag under våren och fungerade som en sluss för brukare utskrivna från sjukhus tills negativt testresultat påvisats. Enheten övergick till ordinarie korttidsverksamhet i slutet av våren. Dagverksamheten öppnade successivt upp från september med vissa anpassningar.

Statsbidrag har möjliggjort för en rad förbättringar. 21 medarbetare påbörjade under hösten utbildningar till undersköterska eller specialistundersköterska. Tio validerade undersköterskor examinerades i december och kan därmed erbjudas tjänster i våra verksamheter. Undersköterskans roll har tydliggjorts i ett projekt tillsammans med vuxenutbildningen och en ny tjänstebeskrivning för specialistutbildade undersköterskor har tagits fram. En processledare har anställts på

bemanningsenheten i syfte att hjälpa verksamheten med införandet av strategisk bemanningsplanering där verksamheten planerar överanställa utbildad personal för att minska timanställningarna. Vilket är viktiga åtgärder för att säkra vård och omsorgs personalförsörjning som blivit alltmer utmanande de senaste åren. Flera projekt rörande välfärdsteknik har pågått, exempelvis införandet av nyckelfria lås i hemtjänsten, wifi och test av modern larmteknik på äldreboenden. Digitaliseringsombud tillsattes och har efter att projekt Modig slutförts fortsatt utbildad personal i verksamheterna.

En viktig åtgärd har varit att anpassa verksamheten för äldreboendeboendenas bedömda överkapacitet och förberedelser har gjorts för att minska med ytterligare 15 platser under år 2022. En rad olika informationsinsatser har genomförts. Verksamheterna inom äldreboende har under hösten arbetat intensivt med att förbereda för införandet av LOV med ny ersättningsmodell och kvalitetskrav.

Förbättringar har genomförts inom hemtjänsten med bland annat planeringar som ska syfta till att brukare får träffa sin kontaktperson mer regelbundet. Uppdraget som koordinator prövas i syfte att förbättra kommunikationen med nya brukare. Flera hemtjänstområden har dock haft problem med ökad sjukfrånvaro och vård av barn vilket påverkat kontinuiteten och resultatet i Öppna jämförelser. Mätningarna visar därmed på oförändrat resultat jämfört med tidigare år.

## 3.2.2 Politiska inriktningar och uppdrag

### Inriktningar

Äldreomsorgen ska präglas av ett innovativt framåtsyftande tankesätt i en vård och omsorg som bedrivs med mänsklighet och omtanke. Äldre ska ha goda möjligheter till en aktiv vardag och ett aktivt och meningsfullt liv. En god uppföljning är viktig för varje individ.

### Uppföljning

För att uppnå en kultur som präglas av ett innovativt och framåtsyftande tankesätt har äldreomsorgen fortsatt arbetet med en kvalitetsmedveten organisation som jobbar med systematik och ständiga förbättringar, en tydlig målstyrning, uppdragstydlighet samt systematisk kompetensutveckling. Samplanering av personal och medarbetare som utbildar sig på arbetstid säkrar att brukaren möter personal med rätt kompetens. Brukaren är i fokus och reflektionsträffar genomförs regelbundet med syfte att ge förutsättning för en personcentrerad omsorg som utmärks av mänsklighet och omtanke. Servicegarantier garanterar att brukaren får en kontaktperson redan första dagen. Brukarråd skapar förutsättningar för inflytande gällande innehållet i verksamheten. Aktiviteter erbjuds två gånger per dag inklusive helger på våra äldreboende. Uppföljning är en grundpelare för att jobba med förbättringsarbete både på individnivå och verksamhetsnivå, och uppföljning av den individuella genomförandeplanen har skett regelbundet och förändringar i hur insatserna genomförs sker utifrån brukarens önskemål och svar. Flera satsningar har genomförts gällande välfärdsteknik med bland annat nyckelfrialås i hemtjänsten, test av ny larmteknik och aktivitetsplattor är några exempel. Digitaliseringsombuden utbildar personal i verksamheten i syfte att öka kompetensen inom området. Samarbeten med pensionärsföreningar och anhörigförening har påbörjats med syfte att utveckla och förbättra äldreomsorgen i samklang med intresseföreningar.

### Välfärdsnämndens mål och inriktningar för 2021

- Kvaliteten inom äldreomsorgen ska öka

### Uppföljning

För att uppnå ett klimat som präglas av ett innovativt och framåtsyftande tankesätt har äldreomsorgen arbetat för att få en kvalitetsmedveten organisation som jobbar med systematik och ständiga förbättringar, en tydlig målstyrning, uppdragstydlighet samt systematisk kompetensutveckling.

Brukaren är i fokus och de värdegrundsträffar som regelbundet har genomförts skapar en medvetenhet hos personalen och ger förutsättning för att bedriva en personcentrerad omsorg som utmärks av mänsklighet och omtanke.

Statsbidragen har möjliggjort för en rad förbättringar. 21 medarbetare påbörjade under hösten utbildningar till undersköterska eller specialistundersköterska. Tio validerade undersköterskor examinerades i december och kan därmed erbjudas tjänster i våra verksamheter. Undersköterskans roll har tydliggjorts i ett projekt tillsammans med vuxenutbildningen och en ny tjänstebeskrivning för specialistutbildade undersköterskor har tagits fram. En processledare har anställts på bemanningsenheten i syfte att hjälpa verksamheten med införandet av strategisk bemanningsplanering där verksamheten planerar överanställa utbildad personal för att minska timanställningarna. Efter det att de nya riktlinjerna i bemanningshandboken beslutades har ett stort arbete påbörjats med införandet av bland annat nya schemaperioder. Viktiga åtgärder för att säkra vård och omsorgs personalförsörjning som blivit alltmer utmanande senaste åren. Flera projekt rörande välfärdsteknik har pågått med införandet av nyckelfria lås i hemtjänsten, wifi på äldreboende, test av modern larmteknik på äldreboende och nya möjligheter till aktiviteter genom Yetitablet för att nämna några exempel. Digitaliseringsombud tillsattes och har efter att projekt Modig slutförts fortsatt utbildat personal i verksamheterna och varit till hjälp med implementering av ny teknik. De har även rustat för att personal hämtar information på intranätet istället för i pärmar.

Flera enheter har under året gjort en rad förbättringar gällande aktiviteter. Bland annat planeras aktiviteter in under helgerna på äldreboende, Flera enheter publicerar arbetet regelbundet på sociala medier och julmarknaden på Björkelid blev lyckat och i år deltog även brukare från andra boenden. En resursenhetschef har under året arbetat med att utbilda personal i bland annat skapa förutsättningar för en meningsfull tillvaro och vård och omsorgs värdegrundsarbete.

Gemensamma rutiner för brukarråd har tagits fram och kommer genomföras minst fyra gånger per år.

Samtliga enhetschefer har fått utbildning i kvalitetsarbetet av SIQ, en organisation vars uppdrag är att sprida forskning och evidens inom området. Medarbetarna har varit delaktiga i förbättringsarbeten genom workshops på planeringsdagar och APT.

### 3.2.3 Ekonomi

|              | <b>Bokslut<br/>2021</b> | <b>Budget<br/>2021</b> | <b>Avvikelse<br/>2021</b> | <b>Bokslut<br/>2020</b> |
|--------------|-------------------------|------------------------|---------------------------|-------------------------|
| Intäkt       | 108 759                 | 32 199                 | 76 560                    | 105 904                 |
| Kostnad      | 306 910                 | 235 494                | -71 416                   | 300 385                 |
| <b>Netto</b> | <b>198 151</b>          | <b>203 295</b>         | <b>5 144</b>              | <b>194 481</b>          |

Vård och omsorg redovisar en positiv budgetavvikelse om 5,1 mnkr, vilket är något lägre än föregående års överskott. Både intäkter och kostnader är högre än föregående år vilket främst beror statsbidrag som kommunen erhållit för att säkerställa en god vård och omsorg av äldre personer.

Äldreboenden visar ett överskott om 3,6 mnkr vilket främst kan härledas till en anpassad bemanning utifrån en lägre beläggingsgrad på boendena men även att de erhållit statsbidrag.

Dagverksamheten redovisar ett överskott om 2,8 mnkr, vilket framför allt beror på lägre kostnader för resor till och från dagverksamheten som en följd av att verksamheten varit stängd fram till september.

Hemtjänsten redovisar ett överskott om 1,0 mnkr, vilket även det härrör till erhållet statsbidrag. Verksamheten har även lyckats anpassa sin bemanning utifrån beviljad tid.

## 3.3 Hälsa och bistånd

### 3.3.1 Grunduppdrag och analys

#### Grunduppdrag

Verksamheten inom hälsa och bistånd utgår från socialtjänstlagen (SoL), hälso- och sjukvårdslagen (HSL), lagen om stöd och service till vissa funktionshindrade (LSS), lagen om vård av missbrukare i vissa fall (LVM), lag om offentlig upphandling (LOU), nationell lagstiftning, gällande avtal och överenskommelser inom Hälso- och sjukvårdens område.

Verksamheten präglas av en rättssäker handläggning och tillhandahållande av förebyggande insatser samt en god och säker hälso- och sjukvård till kommunens invånare, utifrån målgrupp och behov. Beslut ska fattas och insatser planeras och utföras med brukaren/patienten i centrum samt med respekt för den enskildes integritet. Fokus är att med ett högkvalitativt, evidensbaserat arbetssätt bibehålla individens självständighet och möjliggöra en meningsfull tillvaro och upplevt välmående.

Handläggningen utförs enligt delegationsordning för myndighetsutövning i enlighet med SoL, LVM och LSS. Myndighetsutövning sker genom rättssäkra utredningar och beslut. Verksamheten ska arbeta aktivt med att underlätta för de personer som vårdar eller stödjer en närstående.

För målgruppen vuxna med beroende/socialpsykiatrisk problematik ges insatserna huvudsakligen på frivillig grund men kan även, i vissa fall, ges i form av tvångsvård. Utöver myndighetsutövning har verksamheten behandlande uppdrag och tillgång till olika boendeformer.

En stor del av arbetet sker i tvärprofessionella team i samverkan med andra aktörer inom sektorn samt med övriga sektorer. Samverkan sker även med externa samarbetspartner inom regionen och med brukar- och anhörigorganisationer.

Från och med 2021 ges verksamheten i uppdrag att skapa en enhet för upphandling och avtal. Enheten har i uppdrag att ansvara för avtalsuppföljning gällande sektorns ramavtal, avtal för entreprenader samt avtal inom valfrihetssystemet. Enheten ska bistå vid inrättandet av LOV samt ha det operativa ansvaret för valfrihetssystemet inom sektorn.

Hälsa och bistånd består av handläggarenhet, vuxenenhet, sjuksköterskeenhet, rehabenhet, hälsofrämjande enhet och beställarenhet.

#### Informationstal

|  | <b>Bokslut<br/>2018</b> | <b>Bokslut<br/>2019</b> | <b>Bokslut<br/>2020</b> | <b>Bokslut<br/>2021</b> |
|--|-------------------------|-------------------------|-------------------------|-------------------------|
| Inskrivna i kommunal HSV (genomsnitt år)                         | 930                     | 921                     | 934                     | 959                     |
| Antal personer med beslut om LSS-insats/månad (mätmånad oktober) | 279                     | 305                     | 290                     | 280                     |
| Antal timmar hemtjänst (mätmånad oktober)                        | 13 187                  | 13 842                  | 12 900                  | 12 205                  |
| Antal personer med hemtjänst (mätmånad oktober)                  | 705                     | 718                     | 719                     | 741                     |
| Antal vuxna placerade enligt SoL och LVM                         | 28                      | 26                      | 20                      | 21                      |
| Antal vuxna som har kontakt med vuxenenheten                     | 255                     |                         |                         | 420                     |

## Kvalitetsindikatorer

|   | Bokslut<br>2018 | Bokslut<br>2019 | Bokslut<br>2020 | Bokslut<br>2021 |
|---|-----------------|-----------------|-----------------|-----------------|
| Ej återaktualiserade vuxna med missbruksproblem 21+ ett år efter avslutad utredning eller insats, andel (%) | 78              | 96              | 85              | 91,9            |
| Andel brukare som avlider med mänsklig närvaro, (%)   | 91,4            | 96              | 92,8            | 94,1            |

### Uppföljning av grunduppdrag

Antal personer med hemtjänst har ökat från föregående år. Mellan åren 2019 och 2020 skedde ingen ökning av antalet personer då äldre avvaktade med ansökan på grund av pandemin. Över tid blir det inte möjligt att avvakta insatser. Antalet hemtjänststimmar har minskat 2021 för andra året i rad, vilket kan förklaras av flera orsaker. Under pandemin har vårdtagare velat minska antalet kontakter och avstått specifika insatser. Tillgången till platser på särskilt boende har varit bättre 2021 varför inflyttning efter beslut skett snabbare och färre har väntat på plats hemma. Handläggarenheten har haft ett välfungerande uppföljningsarbete vilket inneburit att beslut vid förändrat vårdbehov anpassats fortare även administrativt.

Antalet personer inskrivna i den kommunala hälso- och sjukvården har ökat. Det är en förväntad ökning då utskrivning från sjukhus effektiviserats och sker tidigare. Vårdbehoven vid utskrivning är större, vilket märks då fler tar del av kommunal hälso- och sjukvård och att antalet personer med hemtjänst ökar. Dock kan behovet vara större initialt för att sedan minska.

Antalet personer med LSS-insats har minskat och det är främst färre tillkommande ärenden.

Andel brukare som avlider med mänsklig närvaro har gått upp något från föregående års lite lägre siffra som troligen påverkades av pandemin. Fler förväntade dödsfall (vilket palliativregistret mäter) skedde men vid en oväntad tidpunkt, då förväntat förlopp ändrades med pandemin.

Efter ett uppehåll på några år redovisas åter antal vuxna som har kontakt med Vuxenenheten. Enheten handlägger numera även ärenden inom socialpsykiatri varför antalet ökat markant vid en jämförelse. Antal vuxna som varit placerade enligt Socialtjänstlagen eller i vissa fall lagen om vård av missbrukare (LVM) är i nivå med förra året. Dock är andelen tvångsvårdade högre och en förskjutning mot en mer kvalificerad och kostsam vård sker. Vårdtiderna är också längre vilket ytterligare leder till ökade kostnader per placering.

Verksamhetsområdet har etablerat en Beställarenhet som bland annat ska bistå vid inrättandet av LOV på särskilda boenden och ha det operativa ansvaret för ett LOV-system.

### 3.3.2 Politiska inriktningar och uppdrag

#### Inriktningar

Det ska finnas goda möjligheter till aktiviteter och rehabilitering, det gäller också träffpunkter för personer som bor i ordinärt boende. Det ska finnas en god samverkan med hälso- och sjukvården och en sammanhållen vårdkedja när det gäller rehabilitering och medicinering efter en sjukhusvistelse.

#### Uppföljning

Inom verksamhetsområdet Hälsa och bistånd har en rad aktiviteter genomförts, dels för att i en pandemi kunna genomföra verksamhet på ett ansvarsfullt sätt och dels har vi haft ett starkt utvecklingsår.

Hälsofrämjande enheten har hittat arbetsformer som gör att enheten har kunnat driva sin verksamhet och vara tillgänglig för målgruppen. Träffpunkter med gemensamma träffar inomhus har genomförts i



begränsad omfattning. Istället har verksamheten haft regelbundna aktiviteter i grupp utomhus och små grupper inomhus. Enheten har också arbetat med individuella kontakter. Enheten har också satsat på utveckling av den s.k Dagnyappen som på ett överskådligt hjälper seniorer att bli självständiga. Under hösten har enheten anställt en trädgårdsterapeut i syfte att utveckla de gröna aktiviteterna inom enhetens uppdrag.

Samverkan vid utskrivning och gemensamma vårdplaneringar har även 2021 haft ett stort fokus pga pandemi och belastningen inom den regionfinansierade vården. Arbetet är framgångsrikt och betaldagarna är väldigt få. Som kommun behöver de olika professionerna vara samspelade och i förhållande till sjukhus och primärvård ställa rimliga krav. Härryda kommun bemöts i stort sett bra och anses vara en god och kunnig samarbetspartner på olika nivåer. Analysen är att vi har en god ordning, kompetens och bra organisation. Målsättningen är att kunna leverera en helhet till kommuninnevånaren.

Samarbetet med regionen inom psykiatriområdet är svårare trots samma verksamhetsystem och överenskommelse. Det har ytterligare försvårats under pandemi som i perioder lett till att antalet vårdplatser begränsats och akutmottagningar för målgruppen varit stängda. Det har lett till att enskilda inte kunnat söka vård eller tappat sina vårdkontakter. Här finns en grupp kommuninnevånare som är mycket svårmotiverade till kontakt och som har försämrats i sitt psykiska mående. En konsekvens är att enskilda är i betydligt sämre kondition när kommun eller region kommer i kontakt och det kan leda till tvångsvård i olika former eller andra kvalificerade insatser.

Sektorns psykiaritteam har under året genomfört en utbildningssatsning.

## Välfärdsnämndens mål och inriktningar för 2021

- Kvaliteten inom äldreomsorgen ska öka

### Uppföljning

Under år 2021 har en rad satsningar skett för att öka kvaliteten inom äldreomsorgen eller angränsade områden.

Verksamhetsområdet har i samarbete med regionen och andra kommuner tagit fram en modell för specialiserad palliativ vård i hemmet som under år 2022 ska införas successivt.

Mobil röntgen har prövats på några enheter i Härryda kommun med goda resultat, främst för den enskilde patienten. Nu går vi vidare och målet är att Härryda kommun ska vara den första kommunen som i ordinarie verksamhet och på alla äldreboenden har tillgång till mobil röntgen.

En modell för det medicinska omvårdnadsansvaret inom hemtjänst och på särskilda boenden har tagits fram i samarbete med vård och omsorg. Antalet sjukskötersketjänster har utökats med stöd av statligt stimulansmedel och modellen implementeras under år 2022.

Händerna på ryggen- ett rehabiliterande förhållningssätt har pågått under hela året.

Utbildningssatsningar och en ökad närvaro av fysio- och arbetsterapeut är de största satsningarna. Satsningen fortsätter år 2022.

Verksamhetsområdet har under år 2021 startat och etablerat en beställarenhet som bland annat har i uppdrag att förvalta kommande LOV- system på särskilda boenden.

### 3.3.3 Ekonomi

|              | <b>Bokslut<br/>2021</b> | <b>Budget<br/>2021</b> | <b>Avvikelse<br/>2021</b> | <b>Bokslut<br/>2020</b> |
|--------------|-------------------------|------------------------|---------------------------|-------------------------|
| Intäkt       | 26 874                  | 21 478                 | 5 396                     | 27 530                  |
| Kostnad      | 198 000                 | 196 191                | -1 809                    | 193 524                 |
| <b>Netto</b> | <b>171 126</b>          | <b>174 713</b>         | <b>3 587</b>              | <b>165 994</b>          |

Hälsa och bistånd redovisar ett överskott om 3,6 mnkr.

Hemtjänsten redovisar ett överskott om 4,1 mnkr. Överskottet beror främst på att budgeten för hemtjänst inte har nyttjats fullt ut, med anledning av ett lägre behov av insatser. Kommunen har knappt haft några betaldagar till sjukhusen och korttidsvården redovisar därför ett överskott om 2,3 mnkr. Likaså bostadsanpassningen redovisar ett överskott om 2,2 mnkr.

Kostnaden för personlig assistans har sjunkit jämfört med föregående år. Verksamheten visar trots detta ett negativt resultat om 0,9 mnkr, där underskottet förklaras av lägre intäkter från Försäkringskassan.

Trots ökad belastning med anledning av pandemin redovisar sjuksköterskeenheten och rehabenheten tillsammans ett överskott om 0,9 mnkr. Det förklaras främst av att enheterna erhållit flertalet statsbidrag.

Förebyggande och hälsofrämjandeenheten samt tekniska hjälpmedel redovisar tillsammans ett överskott om 1,3 mnkr, vilket främst förklaras av pausade insatser under pandemin samt erhållna statsbidrag.

Vuxenenheten redovisar däremot ett underskott om 7,5 mnkr. Underskottet beror på mer kostsamma placeringar av vuxna med missbruk och/eller samsjuklighet. Inför år 2022 har budgeten för vuxenenheten förstärkts med 5,0 mnkr.

## 3.4 Funktionsstöd

### 3.4.1 Grunduppdrag och analys

#### Grunduppdrag

Verksamhetsområdets grunduppdrag syftar till att skapa social trygghet och öka möjligheten till ett självständigt liv för invånarna i Härryda kommun. Verksamheten utför beviljade insatser enligt lagen om stöd och service till vissa funktionshindrade (LSS), biståndsbeslut och öppen verksamhet enligt socialtjänstlagen (SoL) samt utför delegerade uppgifter enligt hälso- och sjukvårdslagen (HSL).

Stödet ges till personer med funktionsnedsättning inom alla åldersgrupper. Individuellt anpassat stöd ska tillgodose enskildas behov inom olika livsområden. Stödet ska utformas utifrån den enskildes egna resurser för att stärka möjligheten till att leva som andra, till ett självständigt liv, delaktighet i samhällslivet, att bo på ett sätt som är anpassat efter individuella behov, meningsfull sysselsättning samt avlastning för anhöriga.

Den enskilde ska tillförsäkras delaktighet, inflytande och möjlighet till insyn. Insatserna ska samordnas utifrån den enskildes samlade livssituation och ska vara trygga och rättssäkra samt präglas av helhetssyn och kontinuitet. Barnperspektivet ska beaktas utifrån barnkonventionens principer. Verksamheten ska vara kunskapsbaserad med personal som har lämplig utbildning och erfarenhet.

Insatserna ska ges i enlighet med mål och övriga bestämmelser i lagstiftningen och på ett sådant sätt

att stödet tillgodoser den enskildes behov och uppfyller verksamhetens mål och uppdrag. Verksamheten ska säkerställa att insatserna utförs med god kvalitet och är kostnadseffektiva genom kontinuerlig verksamhetsuppföljning och i jämförelse med andra.

Funktionsstöds verksamhet består av bostad med särskild service, daglig verksamhet, korttidsvistelse, personlig assistans, ledsagar- och avlösarservice, kontaktperson, boendestöd och öppen dagverksamhet för personer med psykisk ohälsa.

## Informationstal

|   | Bokslut<br>2018 | Bokslut<br>2019 | Bokslut<br>2020 | Bokslut<br>2021 |
|---|-----------------|-----------------|-----------------|-----------------|
| Antal personer med beslut om bostad med särskild service enligt LSS | 111             | 111             | 114             | 111             |
| Antal personer med daglig verksamhet                                | 117             | 121             | 131             | 129             |
| Antal personer med boendestöd                                       | 95              | 91              | 92              | 79              |

## Kvalitetsindikatorer

|  | Bokslut<br>2018 | Bokslut<br>2019 | Bokslut<br>2020 | Bokslut<br>2021 |
|--|-----------------|-----------------|-----------------|-----------------|
| Upplevd kvalitet inom områdena självbestämmande, trygghet, bemötande och trivsel, gruppboendestöd LSS, andel %   | 70              | 84              | 70              | 74              |
| Upplevd kvalitet inom områdena självbestämmande, trygghet, bemötande och trivsel, serviceboendestöd LSS, andel % | 83              | 78              | 79              | 80              |
| Upplevd kvalitet inom områdena självbestämmande, trygghet, bemötande och trivsel, daglig verksamhet LSS, andel % | 76              | 78              | 73              | 78              |
| Upplevd kvalitet inom områdena självbestämmande, trygghet, bemötande och trivsel, boendestöd SoL, andel %        | 87              | 87              | 90              | 84              |

## Uppföljning av grunduppdrag

Under året har fortsatta anpassningar av verksamheten gjorts med anledning av den pågående pandemin. Den största förändringen var begränsningen av antalet brukare i den dagliga verksamhetens lokaler till och med mars år 2021. Brukare med beslut om insatsen bostad med särskild service fick i stället aktiviteter och stöd tillgodosett genom sitt boende. För brukare i ordinärt boende var lokalerna tillgängliga som vanligt. Under hösten har insatser och aktiviteter återgått till ett mer normalt läge i takt med att rekommendationer och riktlinjer förändrats i samhället. Enligt de uppföljningar som genomfördes under begränsningen är bedömningen att de anpassade insatserna tillgodosett behov på ett under rådande omständigheter tillfredsställande sätt. Vaccination av både medarbetare och brukare har genomförts och antigen test har varit tillgängligt för medarbetare inför varje arbetspass.

Uppstart av en ny serviceboendestöd har skett i ett nyproducerat bostadsområde. I samband med detta har avveckling av en äldre serviceboendestöd genomförts. I omställningsprocessen har brukarnas insatser tillgodosetts inom den vårdnivå som motsvarar bedömda behov. För att tillgodose behov har utbudet av aktiviteter inom korttidsvistelse utökats i form av en dataspelsklubb. Verksamheten är under uppbyggnad och används inom fler insatser och har visat sig ge goda resultat i att motivera brukare.

Ytterligare medel från överenskommelsen psykisk hälsa år 2021 har möjliggjort fortsatt utvecklingsarbete och utökade öppettider på Kreativt center. Kompetensutveckling inom verksamhetsområdet har genomförts inom bland annat psykisk hälsa och samsjuklighet, bemötande och kommunikation. Arbetet med digitalisering har intensifierats genom att resurser i form av två digitaliseringsombud har avsatts för interna utbildningsinsatser samt att implementera digitala arbetssätt i syfte att öka kvaliteten både ur ett brukar- och medarbetarperspektiv.

En handlingsplan har tagits fram för att säkerställa hanteringen av resultatet från brukarundersökningar och har använts i kvalitetsarbetet för att säkerställa uppföljning, analys, återkoppling och brukardelaktighet. Egenkontroller har genomförts avseende genomförandeplaners aktualitet och brukardelaktighet vilket har påvisat goda resultat inom verksamhetsområdet.

Arbetet med samplaneringen har fortgått och en bemanningshandbok i syfte att tydliggöra bemanningsprocessen har antagits. Målsättningen är att öka personalkontinuitet och kompetens samt medarbetarnas rätt till heltid vilket förväntas trygga kompetensförsörjning och hållbarhet.

### 3.4.2 Ekonomi

|              | <b>Bokslut<br/>2021</b> | <b>Budget<br/>2021</b> | <b>Avvikelse<br/>2021</b> | <b>Bokslut<br/>2020</b> |
|--------------|-------------------------|------------------------|---------------------------|-------------------------|
| Intäkt       | 27 513                  | 8 621                  | 18 892                    | 32 569                  |
| Kostnad      | 167 827                 | 151 423                | -16 404                   | 169 284                 |
| <b>Netto</b> | <b>140 314</b>          | <b>142 802</b>         | <b>2 488</b>              | <b>136 715</b>          |

Funktionsstöd redovisar en positiv budgetavvikelse om 2,5 mnkr, vilket ligger i linje med föregående års resultat om 2,9 mnkr.

Köpta platser inom verksamhetsområdet redovisar ett negativt resultat om 1,4 mnkr. Inför år 2022 har verksamhetsområdet fått ett budgettillskott om 2,0 mnkr.

Boende i egen regi redovisar ett överskott om 2,8 mnkr, vilket främst kan förklaras av en anpassad bemanning inom verksamheten.

Daglig verksamhet, inklusive öppen daglig verksamhet, i egen regi redovisar ett överskott om 0,3 mnkr. Överskottet beror till största del på lägre kostnader för arbetsresor.

Personlig assistans redovisar ett underskott på 1,9 mnkr, vilket till stor del beror på personalkostnader. Enheten har startat en översyn av bemanningen för att arbeta mer långsiktigt och kostnadseffektivt.

Ledsagar- och avlösarservice samt boendestöd redovisar tillsammans ett budgetöverskott på 1,9 mnkr som en konsekvens av att antalet insatser blivit färre till följd av pandemin.

## 3.5 Härryda framtid

### 3.5.1 Grunduppdrag och analys

#### Grunduppdrag

Verksamhetsområdet Härryda framtid organiserades 1 januari 2020 och bygger på idén om alla kommuninvånarens möjlighet till arbete, studier och egenförsörjning. I Härryda framtid ingår enheten för försörjningsstöd, arbetsmarknadsenheten (AME), enheten för nyanlända/stödboende, vuxenutbildningen samt yrkeshögskolan. Verksamheten bygger på gällande lagar, förordningar och riktlinjer inom respektive enhet.

Den nya organisationen strävar efter effektivast möjliga arbetssätt för att kunna lotsa berörda

kommuninvånare mot målet egenförsörjning. Det kan omfatta förbättrade arbetsprocesser, nya utbildningar och kommunala arbetsmarknadsanställningar. Det kan också omfatta hjälp för individen att byta riktning i karriären eller komma närmare arbetslivet. De arbetsmetoder som används i verksamheten ska i möjligaste mån vara evidensbaserade och omvärldsbevakning är en viktig del inom verksamhetsområdet.

I Härryda framtid ingår en strukturerad samverkan med externa aktörer såsom företag och näringsliv, Försäkringskassan och Arbetsförmedlingen. Samverkan sker även internt med andra enheter i kommunen samt regionalt och nationellt i olika nätverk.

För att påskynda integrationen och nyanländas delaktighet i det svenska samhället erbjuds arbetsmarknadsinsatser redan under etableringstiden.

## Informationstal

|   | Bokslut<br>2018 | Bokslut<br>2019 | Bokslut<br>2020 | Bokslut<br>2021 |
|---|-----------------|-----------------|-----------------|-----------------|
| Antal hushåll som beviljas försörjningsstöd                 | 419             | 412             | 395             | 385             |
| Antal hushåll med långvarigt ekonomiskt bistånd             | 2,4             | 2,2             | 1,9             | 1,4             |
| Antal deltagare i arbetsmarknadsåtgärder exkl. feriepraktik |                 | 262             | 248             | 267             |
| Antal kommunanvisade nyanlända                              | 77              | 85              | 89              | 72              |
| Antal hushåll med ett boendebeslut, enheten för nyanlända   | 155             | 146             | 96              | 87              |
| Antal studerande/ individer                                 |                 |                 |                 | 1 088           |

## Kvalitetsindikatorer

|  | Bokslut<br>2018 | Bokslut<br>2019 | Bokslut<br>2020 | Bokslut<br>2021 |
|--|-----------------|-----------------|-----------------|-----------------|
| Andel personer som erhållit stöd via AME och kommit i sysselsättning genom arbete eller studier                      | 21              | 37              | 48              | 42              |
| Andel hushåll inom enhet för försörjningsstöd som blir självförsörjande genom arbete, studier och/eller andra bidrag | 45              | 48              | 43              | 40              |

## Uppföljning av grunduppdrag

Som en konsekvens av pandemin har vuxenutbildningen bedrivit undervisning för flertalet elever via distans-/fjärrundervisning. De grupper av elever som bedömts ha behov av närundervisning (lägsta grupperna inom SFI samt yrkesvux-utbildningarna) har fått det tillgodosett under året. Likaså har gruppverksamheter (PIK-projektet, föräldragrupper) inom arbetsmarknadsenheten (AME) fortsatt bedrivits via närundervisning även om många andra kontakter skötts via digitala medier.

Under året har arbetslösheten minskat i kommunen från 5,1 till 3,7 procent. Under året sjönk det utbetalade ekonomiska biståndet till 23,4 mnkr, vilket är 2,5 mnkr lägre än föregående år.

Kommunen har under året tagit emot 72 nyanlända individer, av dessa var 78 procent kvotflyktingar. Integrationsprocessen blir mer krävande med hög andel kvotflyktingar, då de behöver fler stödinsatser.

Följande framgångsfaktorer för minskad arbetslöshet kan skönjas i verksamheten:

- AME:s företagskoordinatorers nära samarbete med näringslivsenheten.
- Striktare uppföljning av de kommunala beredskapsarbetena.
- Införandet av naturbaserad rehab inom Härryda framtid och fördubbling av verksamheten.
- De två servicelagen hos AME ger större möjligheter till offentligt skyddade anställningar (OSA) samt beredskapsanställningar. Ytterligare ett servicelag är i uppstartande kring cirkulär möbelhantering inom kommunen.
- Projektet InVux framtagna arbetssätt är nu implementerade och verksamheten får därmed bättre koll på unga arbetslösa.
- Två jobbspår genomförda (lokalvård, storkök/servering).
- Samverkan med externa parter Arbetsförmedlingen (AF) och Försäkringskassan (FK) har fördjupats i form av olika stödanställningar och rättigheten till sjukförsäkring.
- AME:s processer ihop med försörjningsstödsenheten för att få människor i egenförsörjning har arbetats om och resulterat i kortare ledtider.
- Arbetsmarknadsinsatser erbjuds till personer redan under etableringstiden.

### 3.5.2 Politiska inriktningar och uppdrag

#### Inriktningar

Verksamheten ska arbeta för att Härryda kommun ska ha lägst andel arbetslösa och lägst andel hushåll beroende av försörjningsstöd i Sverige i enlighet med ambitionen med Härryda framtid.

Verksamheten ska erbjuda den bästa utbildningen i Sverige och alla elever ska, utifrån sina förutsättningar, utmanas för att utvecklas. Detta ska bidra till det prioriterade uppdraget om en låg arbetslöshet och ett lågt försörjningsstöd i kommunen, i enlighet med arbetet inom Härryda framtid. Arbetet med skolutveckling ska drivas i samverkan mellan politik, förvaltning och personalföreträdare. Verksamheten ska också verka för att delar av utbildningen kan bedrivas i annan regi

#### Uppföljning

Verksamheten har under året sänkt utbetalt försörjningsstöd till 23,4 mnkr, vilket är 2,5 mnkr lägre än föregående år. Det är verksamhetens gemensamma arbete som gett detta resultat. Fler personer har kommit ut i arbetet och studier. AME:s samarbete med enheten för försörjningsstöd har lett till rätt insatser och kortare ledtider för klienterna. Vuxenutbildningen ihop med AME har tagit fram jobbspår inom storkök/servering vilket kommer föra flertalet av deltagarna närmare ett jobb.

Integrationsprocessen förkortas genom att vi genomför arbetsmarknadsinsatser redan under etableringstiden, parallellt med SFI deltar eleverna i arbetsmarknadsinsatser hos AME.

Under slutet av året såg vi en stark nedgång i antalet arbetslösa i kommunen, vi kan också konstatera att andelen i kommunen som är egenförsörjda ligger i topp bland kommunerna Västsverige.

Nya projekt startas/planeras för att göra våra klienter mer ”jobb-ready”, ett språkprojekt där målet är att deltagarna förbättrar sin svenska, dessa är sedan tidigare utskrivna från SFI på grund av bristande progression. Ett servicelag 3 är under uppbyggnad – de ska arbeta med kommunens cirkulära möbelhantering.

#### Välfärdsnämndens mål och inriktningar för 2021

- Kostnader för ekonomiskt bistånd ska minska

#### Uppföljning

Hela verksamhetsområdet Härryda framtid arbetar för att minska försörjningsstödet samt att minska

arbetslösheten i kommunen vilket är de mål som är satta på verksamheten. Utbetalt försörjningsstöd har minskat med 2,5 mnkr jämfört med föregående år.

Arbetsmarknadsenheten (AME) arbetar med kommunala beredskapsjobb, ofta med bidrag från arbetsförmedlingen, där klienter anställs vid AME och lånas ut till kommunala verksamheter. En klient som söker ekonomiskt bistånd får direkt ingå i ett program med arbetsstödande aktiviteter på AME. Detta har också bidragit till minskat utbetalt ekonomiskt bistånd. Enheten för nyanlända samverkar nära med AME för att personer i etableringen ska ingå i arbetsmarknadsinsatser för att komma närmare arbetsmarknaden fortare.

Tillsammans med AME arbetar vuxenutbildningen med att ta fram jobbspår enligt delegationen för unga och nyanlända i arbete (DUA). Vuxenutbildningen har även startat nya språkstödsutbildningar vilka kortar vägen till egenförsörjning för personer med bristfällig svenska.

Naturbaserad rehabilitering är en metod för personer som behöver en mjuk övergång från arbetslöshet till att bli anställningsbar. Verksamheten har pågått i Rävlanda Trädgårdar tidigare men har nu utvidgats även till Råda Säteri.

Under år 2021 har ett nytt servicelag skapats där klienter med olika arbetsmarknadsanställningar kan erbjudas arbete. Servicelaget bistår näringslivsenheten med att sköta vissa arbetsuppgifter på Råda Säteri.

Inom enheten för försörjningsstöd fortgår arbetet för att säkerställa att "rätt utbetalningar", en bidragande orsak till det minskade utbetalda försörjningsstödet.

### 3.5.3 Ekonomi

|              | <b>Bokslut<br/>2021</b> | <b>Budget<br/>2021</b> | <b>Avvikelse<br/>2021</b> | <b>Bokslut<br/>2020</b> |
|--------------|-------------------------|------------------------|---------------------------|-------------------------|
| Intäkt       | 37 989                  | 23 647                 | 14 342                    | 40 756                  |
| Kostnad      | 96 447                  | 91 026                 | -5 421                    | 99 181                  |
| <b>Netto</b> | <b>58 458</b>           | <b>67 379</b>          | <b>8 921</b>              | <b>58 425</b>           |

Härryda framtid lämnar ett överskott om 8,9 mnkr. Den största delen av överskottet kommer från vuxenutbildningen, 5,5 mnkr, vilket främst beror på kostnadseffektiva yrkesvuxutbildningar där kommunens kostnad understiger den intäkt verksamheten får från Göteborgsregionen. Ytterligare en förklaring till överskottet är att verksamheten har haft lägre kostnader för köpta komvuxplatser än budgeterat. Yrkeshögskolan har däremot ett underskott på grund av låg utbildningsvolym och därmed låga intäkter.

Utbetalt försörjningsstöd har sjunkit med 2,5 mnkr under år 2021. Under året har ekonomiska satsningar genomförts där verksamheten skapat kommunala beredskapsarbeten samt nya jobbspår. Återställningsbudgeten har successivt trappats ner och försvinner helt inför år 2022. Under de två år Härryda framtid funnits har arbetet fokuserats på integration och egenförsörjning. Under året var 78 procent av de nyanlända kvotflyktingar vilket innebär att ett ytterligare fokus behöver läggas på integrationsarbetet framåt. Arbetet med att öka andelen självförsörjda fortgår enligt de processer och rutiner som arbetats fram inom verksamheten. Arbetsmarknadsenheten visar ett underskott om 0,2 mnkr vilket förklaras av satsningar på arbetsmarknadsanställningar som syftar till att sänka behovet av försörjningsstöd.

## 3.6 Barn och familj

### 3.6.1 Grunduppdrag och analys

#### Grunduppdrag

Grunduppdraget för verksamheten barn och familj är att utreda, skydda och hjälpa samt ge service till utsatta barn och unga och deras föräldrar i Härryda kommun. Barn och familj ska främja social trygghet, jämlikhet i levnadsvillkor och öka möjligheten till ett självständigt liv för dem som bor och vistas i Härryda kommun. I den uppsökande verksamheten ska socialnämnden upplysa om socialtjänstens stöd och insatser, och erbjuda barn och unga sin hjälp. I verksamhetens uppdrag ingår samarbete med andra samhällsorgan, organisationer, föreningar och enskilda för att främja goda miljöer i kommunen. Arbetet ska, under hänsynstagande till människors ansvar för sin och andras sociala situation, inriktas på att frigöra och utveckla målgruppens egna resurser. Människor ska bemötas på ett respektfullt sätt och mötena ska bygga på respekt för människors självbestämmanderätt och integritet. Insatserna ska vara stödjande och individuellt utformade efter den enskildes behov. Verksamheten ska hålla god kvalitet. Omvärldsbevakning är en viktig del inom verksamhetsområdet. De arbetsmetoder som används i verksamheten ska i möjligaste mån vara evidensbaserade.

Verksamheten styrs av lagstiftning inom förvaltningslagen (FL), socialtjänstlagen (SoL), lagen med särskilda bestämmelser om vård och unga (LVU) samt föräldrabalken (FB). Lagstiftningen kompletteras med Socialstyrelsens allmänna råd (SOSFS 2014:6) och prejudicerande domar och beslut. Verksamheten styrs även av överenskommelser om samverkan mellan hälso- och sjukvården och kommunerna i Västra Götalandsregionen. Utöver detta tillkommer kommunens policyer och riktlinjer för verksamheten.

Barn och familj består av barn- och ungdomsenheten, familjehem- och familjerättsenheten samt familjestödsenheten.

#### Informationstal

|   | Bokslut<br>2018 | Bokslut<br>2019 | Bokslut<br>2020 | Bokslut<br>2021 |
|---|-----------------|-----------------|-----------------|-----------------|
| Aktualiseringar avseende barn 0-17 år inom socialtjänst, antal                              | 987             | 1 167           | 1 477           | 1 366           |
| Antal barn och unga 0-20 år som var föremål för individuellt biståndsbedömda öppna insatser | 144             | 112             | 136             | 132             |
| Antal barn och unga placerade utanför det egna hemmet 0-20 år                               | 116             | 102             | 88              | 81              |

#### Kvalitetsindikatorer

|  | Bokslut<br>2018 | Bokslut<br>2019 | Bokslut<br>2020 | Bokslut<br>2021 |
|--|-----------------|-----------------|-----------------|-----------------|
| Utredningstid i antal dagar från påbörjad utredning till avslutad utredning inom barn och ungdom 0-20 år, medelvärde | 111             | 107             | 109             | 127             |
| Brukarbedömning barn- och ungdomsvård IFO - helhetssyn, andel (%)  | 75              |                 | 86              |                 |



|  | Bokslut<br>2018 | Bokslut<br>2019 | Bokslut<br>2020 | Bokslut<br>2021 |
|--|-----------------|-----------------|-----------------|-----------------|
| Ej återaktualiserade barn 0-12 år ett år efter avslutad utredning eller insats, andel (%)      | 78              | 81              | 74              | 79              |
| Ej återaktualiserade ungdomar 13-20 år ett år efter avslutad utredning eller insats, andel (%) | 81              | 81              | 78              | 79              |

## Uppföljning av grunduppdrag

Under flera år har trenden varit att aktualiseringarna ökar och den utvecklingen sker även nationellt. För år 2021 syns dock en liten minskning av aktualiseringarna jämfört med år 2020, men antal unika barn som aktualiseras har ökat väsentligt jämfört med föregående år. Anmälningssorsaken är i huvudsak våld inom familjen och fysiska övergrepp mot barnet och uppfattningen är att de barn som utreds har en allvarligare och mer komplex utsatthet. Även orsaken alkohol och droger hos närstående/vårdnadshavare ökar. Det är sannolikt en effekt av pandemin och medför allvarlig omsorgsbrist av barnen. Brottslighet hos barn och unga ökar även mellan åren som orsak till anmälan. Anmälningarna inkommer främst från polis, sjukvård och skola. Öppna insatser utförs i de flesta ärenden i egen regi och ligger i nivå med förra året.

Verksamheten arbetar enligt inriktningen "Hemma först" vilket innebär att barn i första hand ska få sina behov tillgodosedda i sin ursprungsfamilj genom intensivt familjestöd och säkerhetsplanering och i andra hand i familjehem. Antal placerade barn har minskat ytterligare under detta år med sju barn jämfört med år 2020, vilket motsvarar målsättningen. Antal dygn på HVB är den lägsta på flera år och har minskat med 1 185 dygn jämfört med år 2020. Det är ett medvetet arbete och när behov av skyddsplacering finns så inleds vården i kommunens egna jourfamiljer, familjens nätverk eller på HVB och så snart som möjligt ska vården övergå till familjehemsvård eller nätverksplacering om fortsatt behov av placering finns. Utökad stöd ges till familjehemmen för att minska risken för sammanbrott. Antal dygn i familjehemsvård ökar som en följd av färre placeringar och kortare tid på HVB för barn i behov av skydd och placering.

Som ett led i kvalitetsledningsarbetet med riskbedömningar, egenkontroller och hållbar arbetsmiljö gjordes en gemensam punktinsats i syfte att stabilisera läget med överskridna lagstadgade utredningstider. Insatsen fokuserade förutom på utredningar som översteg 80 dagar, även på att färdigställa utredningar som var nära att överskrida den lagstadgade utredningstiden på 120 dagar. Vid årets slut är 12 procent av alla pågående utredningar försenade varav några har beslut om förlängning.

Det är svårt att få tillräckligt antal svarande på SKR:s brukarundersökningar för barn och unga som kommer i kontakt med verksamheten, vilket innebär att resultat saknas för helhetssyn. Svarefrekvensen var betydligt högre bland de placerade barnen. De är mycket nöjda med sina familjehem och det stöd de får, 75 procent av de ställda frågorna visar på 100 procents nöjdhet.

## 3.6.2 Politiska inriktningar och uppdrag

### Inriktningar

Verksamheten ska ha fokus på barns, ungas och unga vuxnas psykiska ohälsa samt utveckla förebyggande insatser i de miljöer där unga vistas.

### Uppföljning

Handlingsplanen för psykisk hälsa för Västra Götalandsregionen har förlängts till år 2022. Den syftar bland annat till att stärka kommuner och regioner i arbetet med att främja psykisk hälsa och samverka för att minska den psykiska ohälsan. Genom vår lokala temagrupp barn och unga Nosam så har vi en

grund för att utveckla gemensamma insatser med tidig samordning och god samverkan. Men även 2021 har pandemin gjort det svårt att fokusera på att utveckla samverkan inom barn och unga området med de lokala verksamheterna inom regionen.

SSPF:s arbete kännetecknas av både förebyggande och riktade insatser till barn och ungdomar (7-20 år). Under året har SSPF-koordinators roll förtydligats och arbetet strukturerats för arbete på tre nivåer, strategisk, grupp och individnivå. En aktivitetsplan har upprättats och fokus har under året lagts på Rävlanda kommun. Samarbetet med polisen är fortsatt avgörande för att tillsammans stävja kriminellt beteende i ett tidigt stadium. SSPF har en viktig funktion för det trygghetskapande arbetet i vår kommun.

I syfte att öka tillgängligheten för unga och underlätta delaktighet och inflytande har fältsekreterarna under våren startat en chattfunktion. Från juni till mitten av oktober hade fältgruppen haft cirka 70 unika chattar med främst ungdomar. Exempel på ämnen som tagits upp har varit psykisk hälsa, kompisar, identitetsfrågor. Flera av ungdomarna som har chattat med fältgruppen har inte tidigare pratat med någon vuxen om det de skriver om i chatten.

MiniMaria planeras starta under våren 2022 ihop med Mölndal som blir basen för teamet samt Stenungssund och Kungälv. Det mobila teamet kommer att röra sig mellan kommunerna och lokal för det söks i Mölnlycke.

Under året har ett närvaroteam startats i samarbete med Utbildning, kultur och fritid. Teamet ska, tillsammans med skolorna, arbeta lösningsinriktat och med stöd av aktuell forskning. Teamet ska efter kartläggning av barnets och familjens hela situation erbjuda stöd i syfte att stärka föräldraskapet och med målet att barnen fullföljer sin skolgång.

Samarbete har inletts med Partille kommun kring våldsutövare och avtal planeras under 2022. Förvaltningen har undersökt möjligheten att gå med i Utväg, men tvingas avvakta tills nästa avtalsperiod. För barn och unga finns möjlighet att delta i verksamhet som erbjuds av föreningar som Bojen (gruppverksamhet för barn, ungdomar och föräldrar som upplevt våld i hemmet), Bona Via (gruppverksamhet för barn, ungdomar och föräldrar med en närstående som dricker för mycket alkohol, använder narkotika eller läkemedel) och Gyllingen (gruppverksamhet för barn och ungdomar som är anhöriga till någon med psykisk ohälsa eller sjukdom).

### 3.6.3 Ekonomi

|              | <b>Bokslut<br/>2021</b> | <b>Budget<br/>2021</b> | <b>Avvikelse<br/>2021</b> | <b>Bokslut<br/>2020</b> |
|--------------|-------------------------|------------------------|---------------------------|-------------------------|
| Intäkt       | 8 844                   | 1 013                  | 7 831                     | 13 779                  |
| Kostnad      | 87 228                  | 79 221                 | -8 007                    | 88 707                  |
| <b>Netto</b> | <b>78 384</b>           | <b>78 208</b>          | <b>-176</b>               | <b>74 928</b>           |

Barn och familj redovisar ett underskott om 0,2 mnkr. Underskottet beror främst på högre personalkostnader som en konsekvens av ett ökat antal anmälningar samt utredningar av barn och unga. Placeringskostnaderna för barn och unga redovisar tillsammans ett överskott om 0,4 mnkr där intäkter från migrationsverket avseende ensamkommande barn och unga ingår.

Under året har barn och familj fått ta del av återställningsbudgeten som sektorn haft under ett par år och som kommer att försvinna inför år 2022. Verksamheten fortsätter därför arbetet och inriktningen med "hemma först" samt omförhandling av dygnspriser vid dyra placeringar.

Jämfört med föregående år har verksamheten sänkt sina kostnader med 1,5 mnkr. Intäkterna har minskat med 5,0 mnkr vilket förklaras av lägre migrationsbidrag till följd av färre ensamkommande barn och unga.

# Investeringsredovisning 2021

## Bilaga 1

kr

| Sektor                        | Projekt                            | Utfall 2021       | Budget 2021       | Avvikelse         |
|-------------------------------|------------------------------------|-------------------|-------------------|-------------------|
| Utbildning, kultur och fritid | ID01 Inventarier m.m.              | 0                 | 100 000           | 100 000           |
|                               | IE01 Inventarier, musik            | 363 892           | 700 000           | 336 108           |
|                               | IE02 Inventarier, Kulturhuset      | 733 785           | 992 000           | 258 215           |
|                               | IE10 Fritid                        | 0                 | 300 000           | 300 000           |
|                               | IE30 Konstnärlig utsmyckning UKF   | 70 000            | 70 000            | 0                 |
|                               | IG01 Reinvestering, inventarier    | 1 128 350         | 2 400 000         | 1 271 650         |
|                               | IH01 Reinvestering, inventarier    | 3 342 663         | 5 551 000         | 2 208 337         |
|                               | IH13 Backaskolan                   | 332 529           | 329 000           | -3 529            |
|                               | IH14 Fagerhultsskolan              | 6 850 691         | 9 800 000         | 2 949 309         |
|                               | IH16 Lokaler Mke Ekdalaskolan      | 62 931            | 85 000            | 22 069            |
|                               | II02 Reinvestering och inventarier | 2 780 610         | 2 710 000         | -70 610           |
|                               | IY11 Välkomsten                    | 0                 | 300 000           | 300 000           |
| <b>S:a UKF</b>                |                                    | <b>15 665 451</b> | <b>23 337 000</b> | <b>7 671 549</b>  |
| Socialtjänst                  | IK10 Datainventarier               | 150 000           | 2 000 000         | 1 850 000         |
|                               | IK12 Reinvesteringar               | 1 366 309         | 1 900 000         | 533 691           |
|                               | IK14 Larm VoO                      | 45 797            | 382 000           | 336 203           |
|                               | IK36 Lvr Bostad m särsk service    | 136 534           | 200 000           | 63 466            |
| <b>S:a SOC</b>                |                                    | <b>1 698 640</b>  | <b>4 482 000</b>  | <b>2 783 360</b>  |
| <b>Summa Valfördsnämnden</b>  |                                    | <b>17 364 091</b> | <b>27 819 000</b> | <b>10 454 909</b> |

## Välfärdsnämnden

kr

| Sektor                              | Anslag               | Utfall 2021          | Budget 2021          | Avvikelse         |
|-------------------------------------|----------------------|----------------------|----------------------|-------------------|
| Utbildning,<br>kultur och<br>fritid | Ledning              | 21 030 929           | 22 270 000           | 1 239 071         |
|                                     | Förskoleverksamhet   | 286 067 290          | 299 002 000          | 12 934 710        |
|                                     | Grundskoleverksamhet | 679 667 900          | 671 264 000          | -8 403 900        |
|                                     | Ungdomsgymnasium     | 173 787 454          | 186 260 000          | 12 472 547        |
|                                     | Kultur och fritid    | 101 837 955          | 101 091 000          | -746 955          |
| <b>Summa 01</b>                     |                      | <b>1 262 391 527</b> | <b>1 279 887 000</b> | <b>17 495 473</b> |
| Socialtjänst                        | Ledning              | 60 299 528           | 78 851 000           | 18 551 472        |
|                                     | Vård och omsorg      | 198 150 681          | 203 295 000          | 5 144 319         |
|                                     | Hälsa och bistånd    | 171 126 221          | 174 713 000          | 3 586 779         |
|                                     | Funktionsstöd        | 140 314 399          | 142 802 000          | 2 487 601         |
|                                     | Härryda framtid      | 58 457 547           | 67 379 000           | 8 921 453         |
|                                     | Barn och familj      | 78 384 398           | 78 208 000           | -176 398          |
| <b>Summa 02</b>                     |                      | <b>706 732 773</b>   | <b>745 248 000</b>   | <b>38 515 227</b> |
|                                     |                      | <b>1 969 124 300</b> | <b>2 025 135 000</b> | <b>56 010 700</b> |