

PM

Boråsvägen, Hindås - Trafiksäkerhetshöjande åtgärder

2023-05-08



Boråsvägen, Hindås - Trafiksäkerhetshöjande åtgärder PM

Beställare



Härryda kommun
Sektorn för samhällsbyggnad
Planenheten
435 80 MÖLNLYCKE
031-724 61 75

Kontaktpersoner:

Anna Wallin
Christina Borg
Adam Bove

Konsult



Atkins Sverige AB
Sankt Eriksgatan 5
411 05 Göteborg
031-761 95 00

Uppdragsansvarig:

Tove Vestlund

Handläggare:

Tobias Lager

Trafik

Kvalitetssäkring:

Christina Lundqvist

Innehåll

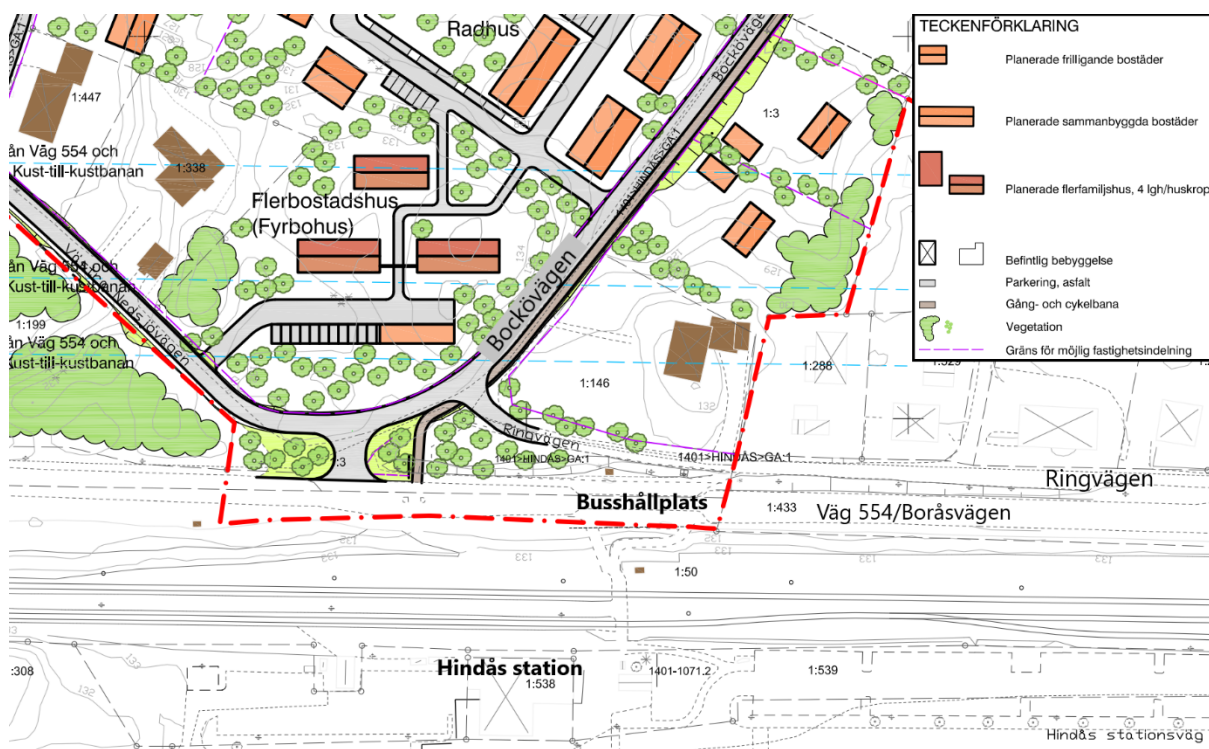
1. Inledning	1
1.1 Bakgrund och syfte	1
1.2 Avgränsningar.....	2
2. Förutsättningar	3
2.1 Befintligt trafiksystem och målpunkter	3
2.2 Trafiksäkerhet.....	5
3. Analys av behov	8
4. Åtgärdsförslag	9
5. Förslag på framtida åtgärder	11
5.1 Gång- och cykelbana Boråsvägen	11
5.2 Cykelparkering.....	11
5.3 Åtgärder på Hindås Stationsväg.....	11
6. Sammanfattning och fortsatt arbete	13
7. Bilagor	14

1. Inledning

1.1 Bakgrund och syfte

Härryda kommun har ett pågående arbete för att ta fram ny detaljplan för Bocköhalvön i Hindås. Planens formella namn är "Detaljplan för del av Hindås 1:433 m.fl. Bostäder på Bocköhalvön". Syftet med planen är att försörja samtliga bostäder med kommunalt vatten och avlopp, skapa nya bostäder och förbättra vägen fram till badplatsen. Byggnation av cirka 80 nya bostäder kommer att möjliggöras.

Planområdet sträcker sig i söder till att omfatta en del av Boråsvägen/väg 554 och angränsar till Hindås station, som ligger söder om planområdet/väg 554, se Figur 1.



Figur 1. Del av detaljplanens illustrationskarta (planskede granskning). (Källa: Härryda kommun).

I planarbetet har en trafikutredning och förprojektering av gata inom planområdet tagits fram (*Trafikutredning för Hindås 1:433 m.fl., Bostäder Bocköhalvön*, Kreera 2022-11-04). Det finns ett behov av att komplettera förprojekteringen med åtgärder bl.a. för hur föreslagna nya gång- och cykelbana längs Bockövägen ska ansluta till väg 554/Boråsvägen och för hur trafiksäkerheten ska kunna höjas för oskyddade trafikanter som passerar väg 554 och järnvägen, då antalet oskyddade trafikanter till och från Bocköhalvön ökar. Behovet har uppmärksamats av Trafikverket, se nedan.

Trafikverket har i sitt yttrande (Trafikverkets ärendenummer TRV 2022/74854) gällande den aktuella detaljplanen uppmanat Härryda kommun att:

- Titta på möjligheterna till en planskild gång- och cykelpassage över Kust till kust-banan vid Hindås station.
- Göra en beskrivning av konsekvenserna för om ingen planskild passage anordnas.

Trafikverket skriver i sitt yttrande att plankorsningen vid Hindås station är "i första hand avsedd för att tågresenärer ska kunna ta sig till och från mittplattformen och inte för att utgöra en del i ett lokalt gång- och cykelnät".

Vad gäller passage över väg 554 (Boråsvägen) har Trafikverket i yttrandet påtalat behov av att:

- Förtydliga var oskyddade trafikanter leds ut mot Boråsvägen.
- Se över trafiksäkerheten och passagemöjligheter för oskyddade trafikanter. Hållplatsen är idag inte utformad för att vara en del i ett gångstråk, där många människor passerar genom hållplatsområdet.

Med anledning av ovanstående har Härryda kommun låtit göra en konsekvensutredning av alternativa åtgärder för ökad trafiksäkerhet, för passager över järnväg såväl som väg (*Bocköhalvön Trafiksäkerhetshöjande åtgärder - Konsekvensanalys*, Atkins 2023-05-12). I arbetet med konsekvensanalysen har en kontinuerlig dialog förts med Trafikverket. Det har konstaterats att en funktionsutredning för järnvägspassage vid Hindås station bör tas fram. Trafikverket ansvarar för genomförandet av funktionsutredningen, som ska utföras enligt deras gällande rutiner.

För att inte tappa fart i arbetet med detaljplanen görs även en separat handling som fokuserar enbart på förslag på åtgärder för väg. Före detaljplanens antagande tecknas ett avtal om åtgärder på statlig väg. De åtgärder som föreslås på Boråsvägen presenteras i detta PM.

1.2 Avgränsningar

Förslaget omfattar åtgärder som syftar till att höja trafiksäkerheten vid passage över väg 554, i höjd med Hindås station. I utredningen ligger särskilt fokus på barns skolvägar samt kollektivtrafikresenärer.

Förslaget utgår ifrån utbyggnad av gång-och cykelbana längs Bockövägen enligt ovan nämnda detaljplan, samt att Hindås station med dess befintliga plankorsning finns kvar i nuvarande placering och utformning. Framtida åtgärder som görs avseende plankorsningen/passagen över Kust till kustbanan kan förändra behovet av åtgärder på Boråsvägen, exempelvis genom att det uppstår behov av att korsa Boråsvägen på andra ställen än idag. I de inledande studierna pekar dock mycket på att befintligt läge är det mest troliga.

2. Förutsättningar

2.1 Befintligt trafiksystem och målpunkter

En översikt över Hindås med bl.a. gång- och cykelbanor och målpunkter visas i Figur 2. I kartan är även planerad gång- och cykelbana längs Bockövägen inritad.



Figur 2. Översikt Hindås (Ortofoto: Google).

Målpunkter på norra sidan av järnvägen utgörs framför allt av:

- Busshållplats på Boråsvägen - trafikeras av två av Västtrafiks linjer samt används av ersättningsbussar för tågtrafiken.
- Vandringsleder - start- och målpunkt för Vildmarksleden och Sjuhäradsleden.
- Badplats - på Bocköhalvön finns en kommunal badplats.
- Bocköhalvön som rekreativområde i övrigt - utöver ovanstående finns möjligheter till friluftaktiviteter som skridskoåkning.

Målpunkter på södra sidan av järnvägen utgörs framför allt av:

- Järnvägsstation.
- Hindås skola (årskurs F-3) - i centrala Hindås.
- Centrum - vårdcentral, butiker och annan service. Längre västerut, i närheten av där Hindås Stationsväg möter Boråsvägen/Göteborgsvägen, finns ytterligare handel med bl.a. restauranger och paketutlämningsställe.

- Fagerhultsskolan (årskurs 4-9) - med idrottshall och idrottsplats, i sydvästra Hindås.
- Förskolor.

I Figur 3 visas lägena för befintliga passager över järnvägen i centrala Hindås.



Figur 3. Befintliga järnvägspassager (Ortofoto: Google)

Befintliga järnvägspassager:

- 1: Plankorsning för väg och gångbana reglerad med bommar – Dämmevägen.
- 2: Planskild korsning för väg – Boråsvägen passerar på bro över järnvägen.
- 3: Plankorsning för gång och cykel reglerad med bommar – plattformspassage vid Hindås järnvägsstation. Passagen används såväl för att nå mittplattformen som för att korsa järnvägen mellan norra och södra Hindås.
- 4: Planskild korsning för väg och gc-bana – Hindås Stationsväg passerar i vägport under järnvägsbro.

Över Boråsvägen finns tre passager för gående och cyklister längs sträckan i närheten av Hindås station. Läget för dessa visas i Figur 4 nedan och de beskrivs närmare i avsnitt 2.2.



Figur 4. Befintliga GC-passager över Boråsvägen, markerade med grönt (Ortofoto: Google).

2.2 Trafiksäkerhet

Hastighetsbegränsningen på Boråsvägen på sträckan vid Hindås station är 50 km/h. Där passage över Boråsvägen sker vid busshållplatsen, saknas hastighetssäkring. Busshållplatsen är utformad som en timglashållplats, se Figur 5. Passagera över Boråsvägen är alltså relativt korta här, endast en körbana behöver korsas.



Figur 5. Busshållplats Hindås station, på Boråsvägen. Foto taget ifrån öster.

Längre österut på Boråsvägen, i höjd med den befintliga planskilda passagen under järnvägen (se nr 4 i Figur 3), finns en icke hastighetssäkrad gång- och cykelpassage. Se Figur 6.



Figur 6. Östra gång- och cykelpassagen över Boråsvägen.

Ett uttag har gjorts från olycksdatabasen STRADA, där skador och olyckor inom vägtransportsystemet registreras av polis och sjukvård. Under de senaste tio åren har inga personskadeolyckor registrerats

på Boråsvägen på sträckan i närheten av Hindås station. Figur 7 visar resultatet av uttaget i en kartbild. I närheten av stationen och på pendelpakeringen har det skett två olyckor mellan motorfordon och oskyddade trafikanter, samt ett antal singelolyckor med oskyddade trafikanter. Dessa olyckor analyseras inte vidare i denna utredning, då fokus ligger på passage över Kust till kust-banan och Boråsvägen.



Figur 7. Registrerade olyckor för perioden 1 december 2012–1 december 2022. (Kartbild: STRADA).

3. Analys av behov

De viktigaste målpunkterna för boende inom planområdet är västra Hindås (där bland annat Fagerhultsskolan finns), busshållplatsen Hindås station, järnvägsstationen, centrum samt Hindåsskolan. Bocköhalvön i sig är i sin tur en målpunkt. Inom planområdet finns bland annat den kommunala badplatsen. Med den nya gång- och cykelbanan längs Bockövägen, som föreslås i detaljplanen, fortsätter vägen att vara attraktiv för gående och cyklister även efter exploatering av föreslagen bebyggelse. Även Ringvägen i öst leder till badplatsen, men där saknas gc-bana.

Med utgångspunkt i ovanstående konstateras att det finns ett behov av att korsa Boråsvägen vid busshållplatsen, samt vid den befintliga östra passagen. I och med den nya detaljplanen så kommer antalet personer som rör sig i området dessutom att öka. Trafiksäkerheten på dessa passager kan förbättras genom hastighetssäkring. Genom att förbättra den östra passagen kan fler oskyddade trafikanter lockas att använda den. Framför allt bidrar det till en attraktiv och säker skolväg till Hindåsskolan. En positiv effekt blir då att de som väljer den vägen passerar järnvägen vid den planskilda passagen, i stället för att korsa järnvägen i plan vid Hindås station.

Det finns även ett behov av att ta sig mellan Bockövägen och västra Hindås. Idag är gående och cyklister hänvisade till Hindås Stationsväg, alternativt att gå/cykla i blandtrafik på Boråsvägen.

Det är önskvärt att undvika att leda cyklister från Bockövägens gång- och cykelbana hela vägen fram till Boråsvägen/busshållplatsen söder om planområdet, där endast gångbana finns. Därför finns ett behov av tydlig vägvisning, som leder in cyklister på Ringvägen österut.

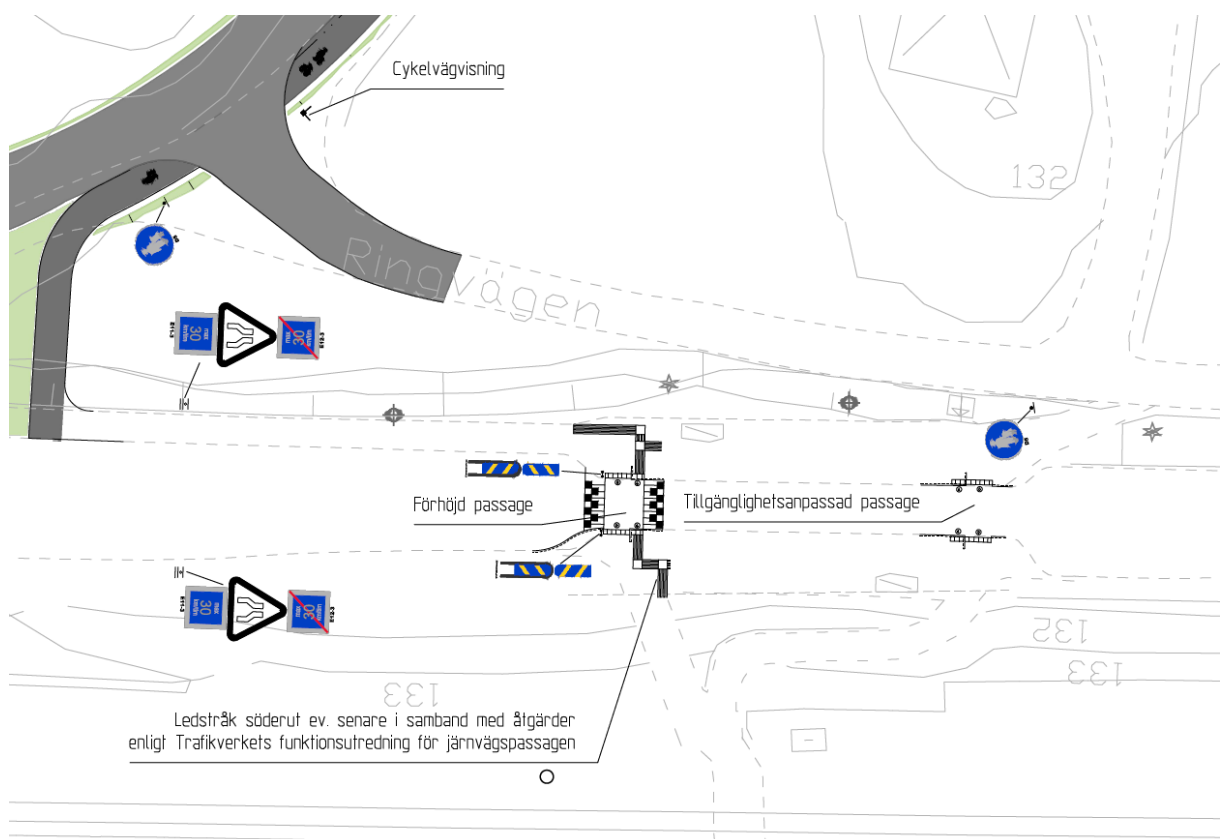
Det finns ett behov av cykelparkering vid busshållplatsen. Möjlighet att parkera cykeln och promenera sista biten till stationen eller Hindås centrum skulle också kunna minska risken att cyklister från Bocköhalvön väljer att cykla över gångpassagen.

Behov av trafiksäkerhetshöjande åtgärder för plankorsningen/plattformspassagen vid Hindås station studeras övergripande i konsekvensanalys (*Bocköhalvön Trafiksäkerhetshöjande åtgärder - Konsekvensanalys*, Atkins 2023-05-04) och i fortsatt arbete, exempelvis en funktionsutredning.

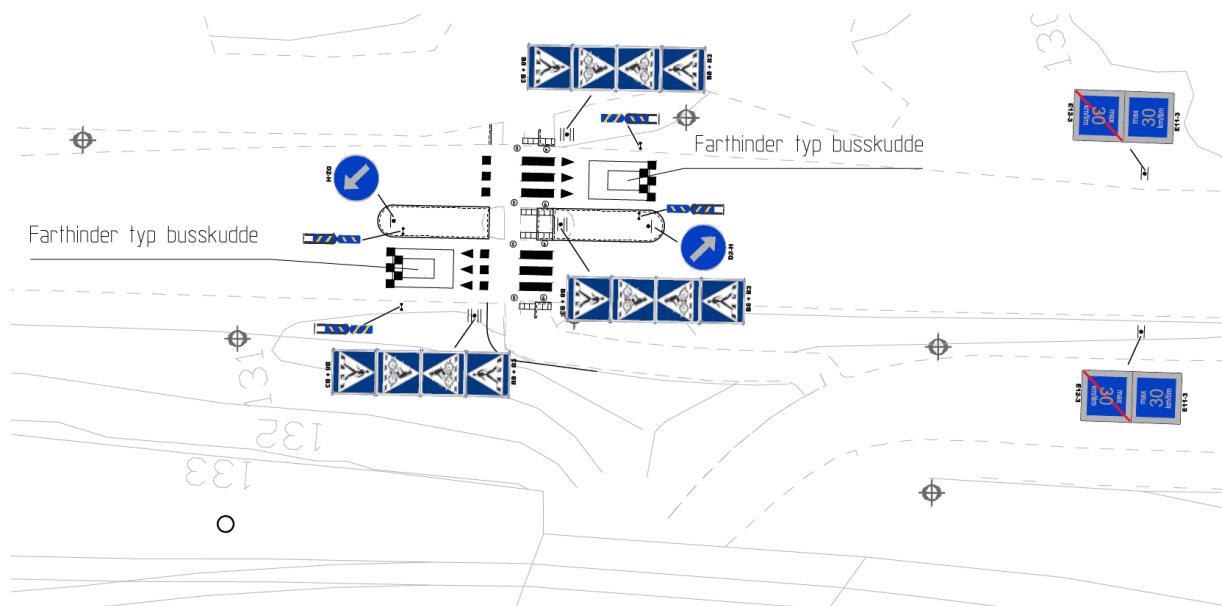
4. Åtgärdsförslag

Nedan beskrivs förslag till åtgärder som syftar till att öka trafiksäkerheten för oskyddade trafikanter vid passage över Boråsvägen.

- Tillgänglighetsanpassa befintliga gångpassager i vardera änden av busshållplatsen. Se Figur 8.
- Den ena gångpassagen (västra) vid busshållplatsen görs förhöjd, för att skapa en hastighetssäkring.
- Östra gång- och cykelpassagen över Boråsvägen, nr 4 i Figur 3, byggs om för att skapa en attraktiv och säker passage med koppling till den befintliga planskilda järnvägskorsningen under järnvägsbro. GC-passagen görs om till övergångsställe och cykelöverfart som hastighetssäkras med busskuddar, se Figur 9. Åtgärden ses som särskilt viktig för barns trafiksäkerhet, då vägen utgör skolväg.
- Sträckan märks ut med rekommenderad lägre hastighet (vägmärke E11) max 30 km/h. Vägmärken sätts upp väster om busshållplatsen och öster om den östra gång- och cykelpassagen.
- Utöver ovanstående trafiksäkerhetsåtgärder föreslås komplettering av vägvisning för cykel, för att minimera antalet cyklister som väljer att passera Boråsvägen och järnvägen vid Hindås station.



Figur 8. Tillgänglighetsanpassning och hastighetssäkring av gångpassage över Boråsvägen, vid busshållplats Hindås station.



Figur 9. Tillgänglighetsanpassat övergångsställe och cykelöverfart över Boråsvägen i närheten av den östra planskilda järnvägs korsningen. Hastighetssäkring med busskuddar.

5. Förslag på framtida åtgärder

Utöver de föreslagna åtgärderna på Boråsvägen, kopplade till detaljplanen, föreslås ett antal ytterligare strategiska åtgärder som kan genomföras i ett senare skede. Dessa åtgärder omfattar gång- och cykelbana västerut längs Boråsvägen, cykelparkering i höjd med Hindås station och trafiksäkerhetshöjande åtgärder vid vägporten Hindås Stationsväg i öster.

5.1 Gång- och cykelbana Boråsvägen

Trafiksäkerheten på Boråsvägen skulle öka ytterligare med en ny gång- och cykelbana västerut, se sträckning i Figur 10. Exakt utformning av denna behöver utredas vidare, särskilt behöver det studeras om det är möjligt att rymma gång- och cykelbana på befintlig bro över järnvägen (nr 2 i Figur 10) eller om det går att anlägga en separat bro vid sidan om. Det kan också behövas ytterligare gc-passager, som då bör hastighetssäkras.



Figur 10. Föreslagen sträckning för gång- och cykelbana längs Boråsvägen mellan Hindås station och korsningen Hindås stationsväg. Ortofoto: ESRI.

En gång- och cykelbana utmed Boråsvägen kan även minska olycksrisken vid järnvägspassagen. Antalet cyklister som använder plankorsningen bedöms minska vid utbyggnad av GC-bana, eftersom den skulle komma att utgöra ett attraktivt alternativ för cyklister med målpunkt i riktning mot Fagerhultsskolan m.m. Alternativet, att försöka styra cyklister till att använda den östra planskilda passagen när de ska västerut, i stället för att passera vid stationens plankorsning, bedöms som orimligt.

5.2 Cykelparkering

Att anlägga en cykelparkering i anslutning till busshållplatsen, på norra sidan av Boråsvägen, ger cyklister en bättre möjlighet att parkera cykeln, för att sedan gå över Boråsvägen och järnvägen till stationen/Hindås centrum. Detta kan leda till minskat antal cyklister på gångpassagerna och järnvägspassagen. I dagsläget finns cykelparkering endast söder om järnvägen, i närheten av pendelparkeringen.

5.3 Åtgärder på Hindås Stationsväg

Vid den östra vägporten under järnvägen saknas gång- och cykelpassage över Hindås Stationsväg, se Figur 11. Kopplingen mellan passagen över Boråsvägen och gång- och cykelbanan längs Hindås Stationsväg har förbättringspotential, se Figur 12. Hastighetssäkring skulle öka trafiksäkerheten på platsen som utgör del av skolväg. Åtgärder kan ytterligare öka attraktiviteten av denna väg, vilket kan

minska antalet gående och cyklister som väljer att passera järnvägen på plankorsningen vid Hindås station.



Figur 11. Hindås stationsväg med gång- och cykelbana på vänster sida. Foto taget i riktning mot stationen.



Figur 12. Passage över Hindås Stationsväg och koppling mot passagen över Boråsvägen. Foto taget i riktning mot stationen.

6. Sammanfattning och fortsatt arbete

Åtgärder föreslås i tre av dagens passager över Boråsvägen – två i höjd med Hindås station och en öster därom. Den ena passagen i höjd med stationen förhöjs. Den östra passagen förses med mittrefug. På ömse sidor om passagen placeras busskuddar för hastighetssäkring.

Genomförande av de föreslagna åtgärderna på Boråsvägen förbättrar trafiksäkerheten för oskyddade trafikanter som ska korsa vägen. Passagerna vid busshållplatsen hastighetssäkras och tillgänglighetsanpassas. Med hjälp av utmärkning och vägvisning förtydligas att passagerna är avsedda för gående och inte cyklister.

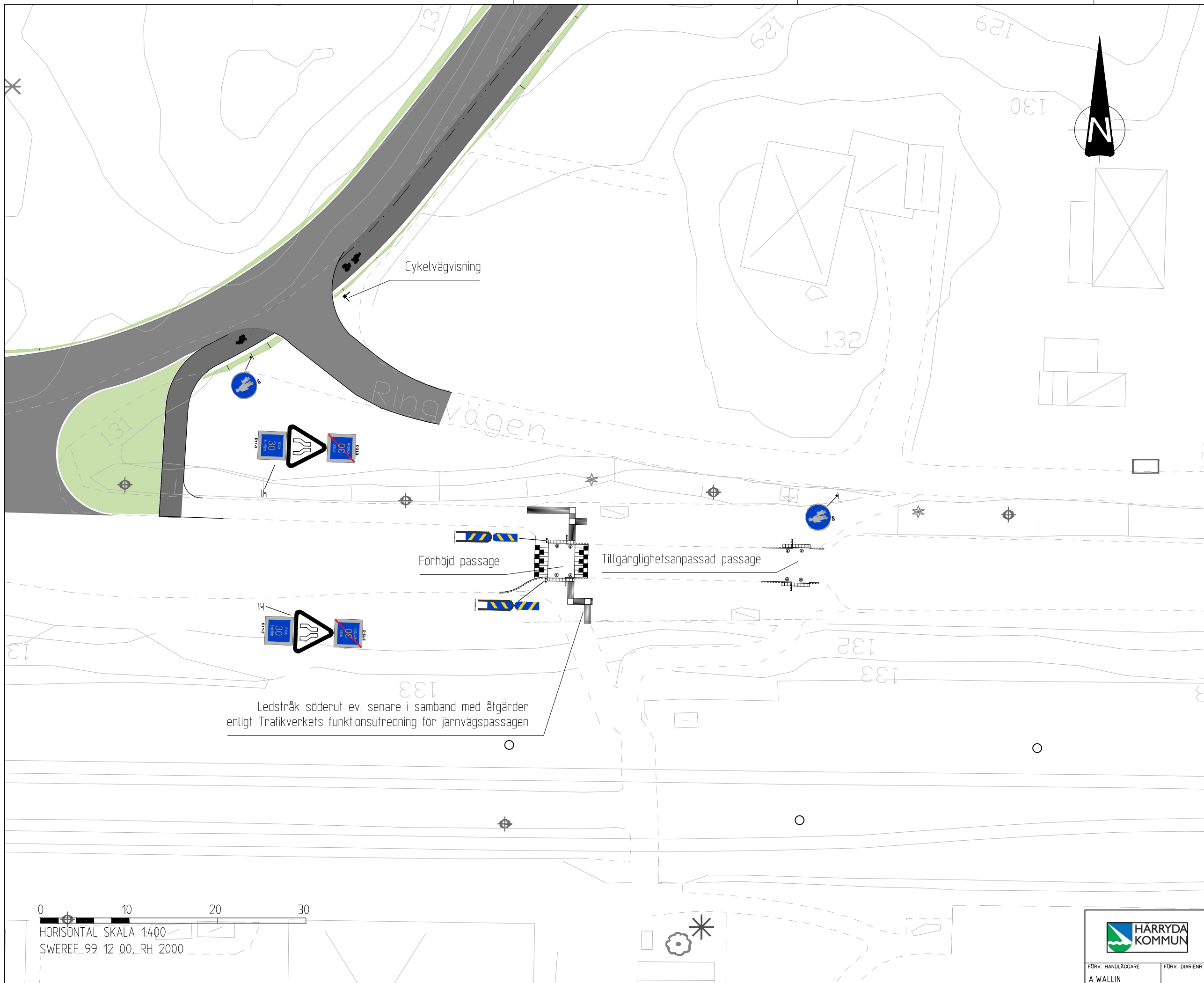
En förhoppning är att även risken för olyckor vid passage över Kust till kust-banan ska minska något genom att locka cyklister till att använda den planskilda östra passagen under järnvägen i stället för att cykla över planpassagen vid stationen. Det östra vägvalet är särskilt viktigt som skolväg.

Fortsatt arbete efter detta PM är att Härryda kommun och Trafikverket avser att teckna avtal om medfinansiering av åtgärder på Boråsvägen för att kunna slutföra arbetet med detaljplanen "Detaljplan för del av Hindås 1:433 m.fl. Bostäder på Bocköhalvön". Avtal om medfinansiering kan även komma att omfatta åtgärder kopplade till Kust till kust-banan, exempelvis framtagande av funktionsutredning enligt Trafikverkets förslag.

7. Bilagor

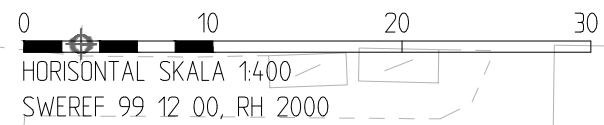
Ritning -0201: Trafikutformning Trafiksäkerhetsåtgärder Boråsvägen – Åtgärder vid busshållplats

Ritning -0202: Trafikutformning Trafiksäkerhetsåtgärder Boråsvägen – Åtgärder vid östra passagen



- FÖRKLARINGAR**
- NYTT BETONGKANTSTÖD TYP B
 - KANTSTENSHÖJD
 - NY KONTRASTMARKERING
 - NYTT LEDSTRÅK
 - NY VÄGMÄRKESSTOLPE
 - BEF. VÄGMÄRKESSTOLPE
 - NY SKYLTBÄGE

Ledstråk söderut ev. senare i samband med åtgärder enligt Trafikverkets funktionsutredning för järnvägspassagen



BET	ANT	ÄNDRINGEN AVSER	DATUM	SIGN

BOCKÖHALVÖN
TRAFIKUTREDNING

ATKINS
Member of the SNC-Lavalin Group

Atkins Sverige AB
Sankt Eriksgatan 5
411 05 GÖTEBORG
Tel: 031-761 95 00
www.atkins.se

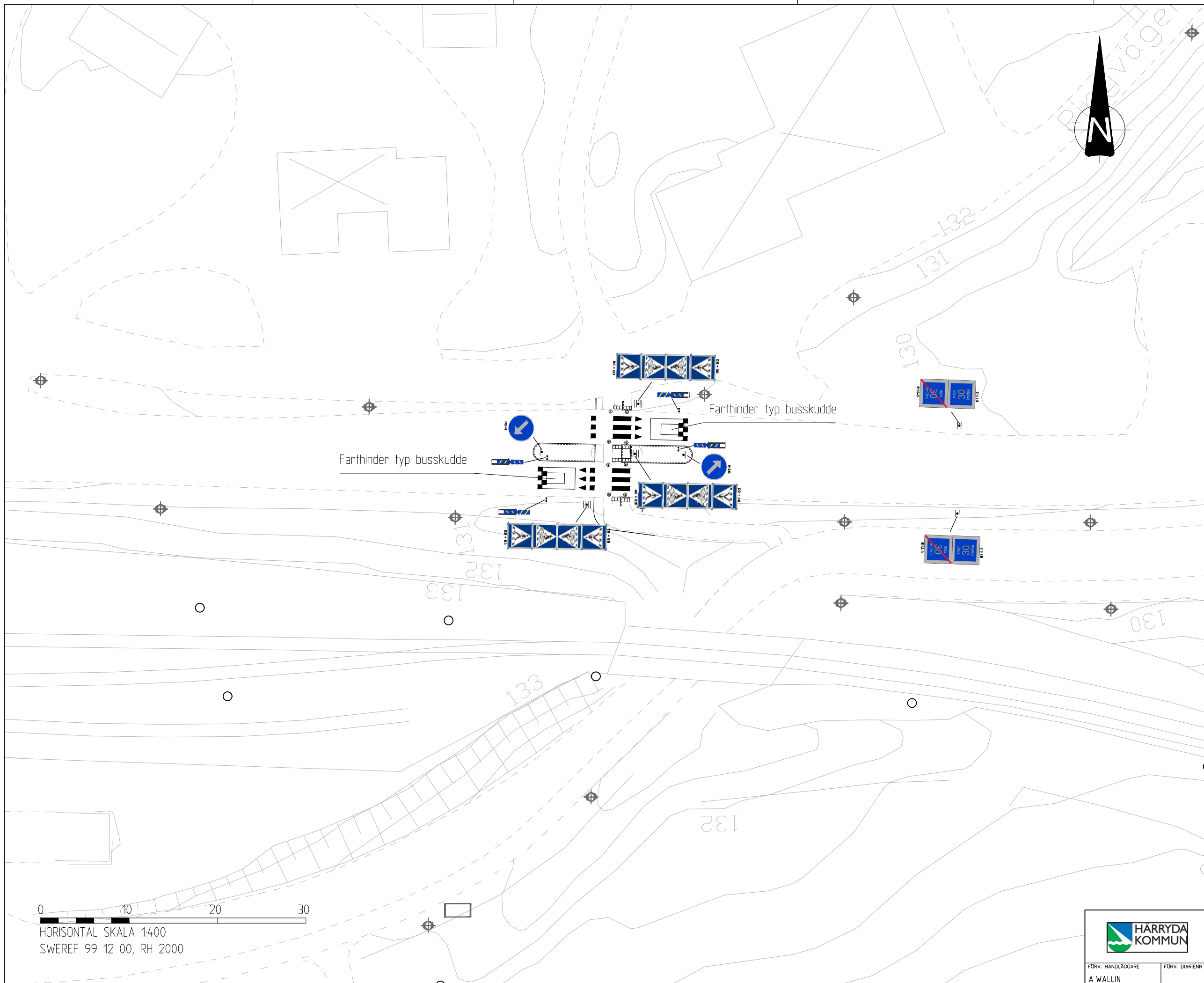
UPPDRAG NR 2014.335	HANDLÄGGARE T LAGER
DATUM 2023-05-04	UPPDRAGSANSVARIG T VESTLUND



TRAFIKUTFORMNING
Trafiksäkerhetsåtgärder Boråsvägen
Åtgärder vid busshållplats

FÖRV. HANDLÄGGARE A WALLIN	FÖRV. DIARIENR	FORMAT A3	SKALA 1:400	RITNINGNUMMER -0201	I BET
-------------------------------	----------------	--------------	----------------	------------------------	-------

Plottid: 2023-05-03 17:46:07
 Plottad av: Lager, Tobias
 Sökväg: P:\2014\335_Bocköhalvön Trafiksäkerhetsåtgärder\05 Arbetsmaterial\03 CAD\T - Väg och Trafik\Bilder\0201.dwg



- FÖRKLARINGAR**
- NYTT BETONGKANTSTÖD TYP B
 - KANTSTENSHÖJD
 - NY KONTRASTMARKERING
 - NYTT LEDSTRÅK
 - NY VÄGMÄRKESSTOLPE
 - BEF. VÄGMÄRKESSTOLPE
 - NY SKYLTBÄGE



BET	ANT	ÄNDRINGEN AVSER	DATUM	SIGN

BOCKÖHALVÖN
TRAFIKUTREDNING

ATKINS
Member of the SNC-Lavalin Group

Atkins Sverige AB
Sankt Eriksgatan 5
411 05 GÖTEBORG
Tel: 031-761 95 00
www.atkins.se

UPPDRAG NR 2014 335	HANDLÄGGARE T LAGER
DATUM 2023-05-04	UPPDRAGSANSVARIG T VESTLUND



TRAFIKUTFORMNING
Trafiksäkerhetsåtgärder Boråsvägen
Åtgärder vid östra passagen

FÖRV. HANDLÄGGARE A WALLIN	FÖRV. DIARIENR	FORMAT A3	SKALA 1:400	RITNINGSNUMMER -0202	I BET
-------------------------------	----------------	--------------	----------------	-------------------------	-------

Plottid: 2023-05-03 17:46:25
 Plottad av: Lager, Tobias
 Sökväg: P:\2014\335 Bocköhalvön Trafiksäkerhetsåtgärder\05 Arbetsmaterial\03 CAD\T - Väg och Trafik\RIRef\0201.dwg