

# Verksamhetsplan 2025-2027 (-2029)

Nämnden för utbildning, kultur och fritid

# Innehållsförteckning

<b>1</b>	<b>Nämnden för utbildning, kultur och fritid.....</b>	<b>3</b>
1.1	Övergripande om nämndens ansvarsområde.....	3
1.2	Organisation och styrmodell .....	3
1.3	Kommungemensamma prioriterade områden .....	7
1.4	Mål, inriktningar och uppdrag.....	12
1.5	Nämndens ekonomi .....	25
<b>2</b>	<b>Sektorn för utbildning, kultur och fritid.....</b>	<b>28</b>
2.1	Sektorns organisation.....	28
2.2	Förskola .....	28
2.3	Grundskola.....	30
2.4	Gymnasium.....	32
2.5	Kultur och fritid.....	33
2.6	Elevhälsa och utveckling.....	35

## **Bilaga: Investeringar**

# 1 Nämnden för utbildning, kultur och fritid

## 1.1 Övergripande om nämndens ansvarsområde

Nämnden har det politiska ansvaret för verksamhet inom utbildning, kultur och fritid och ansvarar för att fullmäktiges uppdrag verkställs och följs upp. Därutöver fullgör nämnden de uppgifter som följer av delegation från kommunfullmäktige.

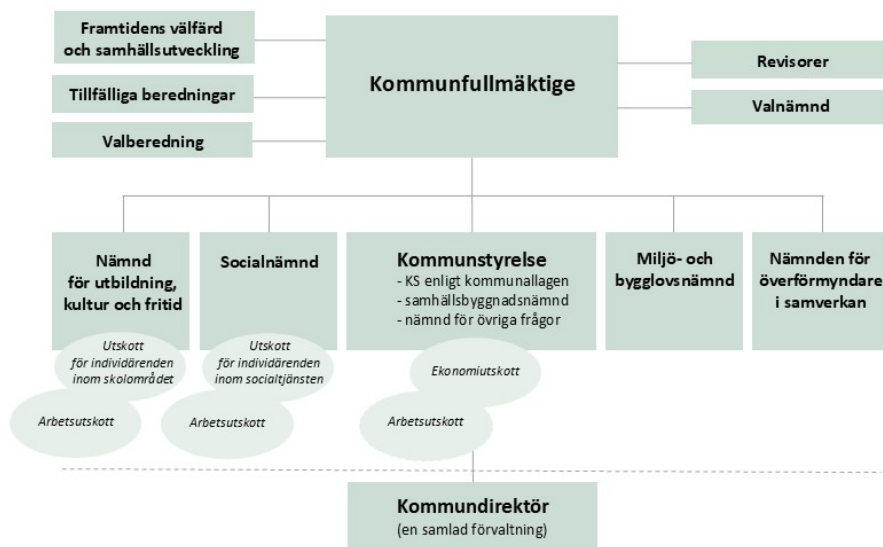
Obligatoriskt för alla kommuner är att ombesörja att det finns barnomsorg, förskola, grundskola, gymnasieskola samt anpassad grund- och gymnasieskola samt bibliotek.

Nämnden ansvarar för att dess organisation är tydlig och ändamålsenlig med hänsyn till av fullmäktige fastställd vision, mål och styrning samt lagar och andra författningar för verksamheten. Med fokus på kärnverksamheterna, det vill säga obligatorisk och lagstadgad verksamhet inom nämndens områden, ska nämnden fullgöra sina uppgifter med kvalitet för den verksamheten riktar sig till och med effektiva arbetsformer för att utföra uppdragen.

## 1.2 Organisation och styrmodell

### 1.2.1 Politisk organisation

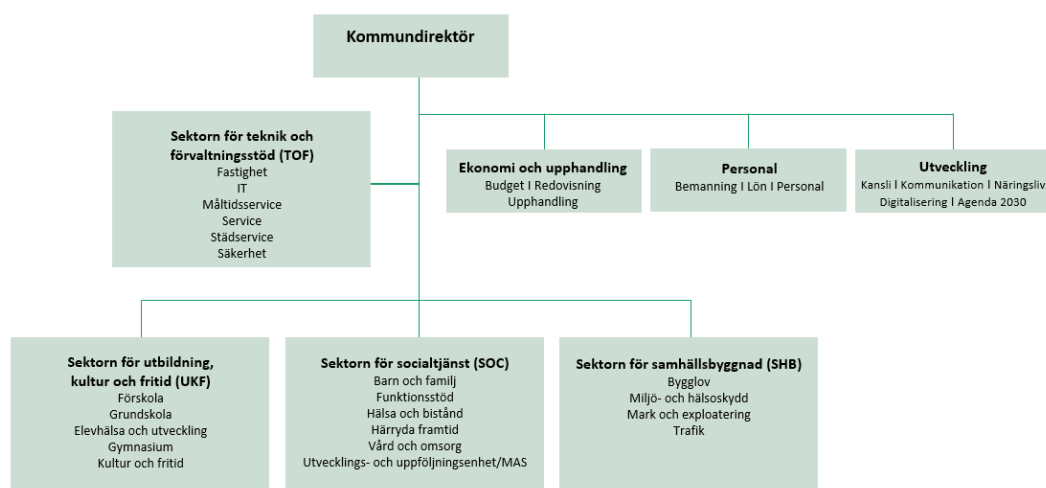
Kommunstyrelsen ansvarar för samhällsbyggnadsfrågor och andra kommunövergripande frågor. Nämnden för utbildning, kultur och fritid ansvarar för verksamheterna inom utbildning, kultur och fritid. Socialnämnden ansvarar för socialtjänst samt stöd och hjälp till individer och grupper. Miljö- och bygglövsnämnden fullgör kommunens uppgifter avseende myndighetsutövning inom miljö- och hälsoskyddsområdet och byggnadsområdet.



## 1.2.2 Förvaltningens organisation

Härryda kommun har en förvaltning bestående av tre sektorer med fokus på kommunens kärnverksamhet; sektorn för utbildning, kultur och fritid, sektorn för socialtjänst samt sektorn för samhällsbyggnad. Dessutom finns en sektor för stöd till kärnverksamheten; sektorn för teknik och förvaltningsstöd samt tre centrala stödfunktioner ekonomi- och upphandlingsfunktionen, personalfunktionen samt utvecklingsfunktionen. Kommundirektören är förvaltningschef och kommunens högsta tjänsteman. Varje sektor leds av en sektorchef.

Under hösten 2024 pågår en genomlysning av i huvudsak kommunstyrelsens- och sektorn för utbildning kultur och fritids verksamheter. Genomlysningen kommer troligtvis att innebära en förändring av organisationen. Bilden nedan visar nuvarande organisation.



### 1.2.3 Styrmodell



Styrmodellen innehåller följande delar:

#### ***Vision: Härryda – här vågar vi!***

I Härryda kommun bygger vi framtiden. Här har människor och företag möjlighet att växa och blomstra. Här lyfter idéer och landar lösningar som håller för kommande generationer.

Våra ledord: mod, nytänkande, handlingskraft

#### ***Förhållningssätt***

I Härryda kommun har vi ett gemensamt förhållningssätt som uttrycker hur vi vill vara och agera på jobbet, för att gemensamt förflytta kommunen mot visionen. Genom vårt förhållningssätt påverkar vi upplevelsen av Härryda kommun.

"Varje dag gör vi mötet med Härryda kommun enkelt. Vi är engagerade, ser möjligheter och skapar lösningar. Vi är kompetenta, professionella och öppna för olika perspektiv. Vi prövar nya idéer och vill alltid bli bättre. Tillsammans åstadkommer vi mer"

#### ***Verksamhetens grunduppdrag***

Verksamhetens grunduppdrag avser uppdrag enligt lagstiftning och andra både statliga och kommunala styrdokument. Grunduppdraget ska beskriva varför verksamheten finns, vad den ska göra och för vem. Grunduppdraget är relativt beständigt över tid.

#### ***Ekonomiska ramar, prioriterade mål och kvalitet***

Politikerna, inom parti, block eller annan gruppering utarbetar en strategisk plan som antas av kommunfullmäktige. Den strategiska planen beskriver det som politiken vill åstadkomma under mandatperioden, både vad gäller kommunens roll som serviceutförare och rollen som demokratiaktör/samhällsutvecklare.

Den årliga budgeten utgår från den strategiska planen. Budgeten som fastställs av kommunfullmäktige anger ekonomiska ramar och prioriterade mål, inriktningar och uppdrag. Utifrån detta utarbetas nämndspecifika verksamhetsplaner där även kvalitetsindikatorer ingår för att beskriva kvaliteten i grunduppdrag och inriktningar.

#### 1.2.4 Planerings- och uppföljningsprocessen

##### *Den strategiska planen*

Den långsiktiga inriktningen för kommunen uttrycks i den strategiska plan som antas av kommunfullmäktige. Det är politikerna, inom parti, block eller annan gruppering som tar fram planen och den beskriver det som politiken vill åstadkomma under mandatperioden.

##### *Budget, mål och inriktningar*

Den strategiska planen kompletteras med ett årligt beslut om budget, mål och inriktningar på en kommunövergripande nivå. Här pekas det som är särskilt viktigt kommande år ut. Beslut om detta fattas av kommunfullmäktige i juni varje år där även ekonomiska ramar för nämnderna fastställs. Utifrån kommunfullmäktiges strategiska plan och årliga budgetbeslut utarbetar kommunens nämnder mål och inriktningar för sitt verksamhetsområde. Däri framgår de särskilt prioriterade målen för året.

##### *Verksamhetsplan*

Förvaltningen får därefter i uppdrag att utarbeta förslag till verksamhetsplan som beskriver så väl verksamhetens grunduppdrag som hur verksamheten ska arbeta med de särskilt prioriterade målen. I verksamhetsplanen fördelas också budgetanslag per sektor och verksamhetsområde. Verksamhetsplanerna fastställs av kommunens nämnder i december och delges därefter till kommunfullmäktige.

##### *Verksamhetsberättelse, bokslut och ekonomiska rapporter*

Uppföljning av verksamhetsplanerna görs genom

- verksamhetsberättelse per 31 december, där det sker en fördjupad uppföljning av ekonomi, grunduppdrag och prioriterade mål.
- delårsbokslut per 31 augusti, där det sker en uppföljning av ekonomi, grunduppdrag och prioriterade mål.
- fyra ekonomiska rapporter med prognoser.

Detta innebär att kommunstyrelsen och kommunens nämnder får en samlad uppföljning av verksamheterna två gånger per år. Dessutom rapporteras vissa resultat och uppföljningar separat. Kvalitetssäkring av grunduppdragen sker där till kontinuerligt med hjälp av kvalitetsindikatorer och andra nyckeltal som redovisas till respektive nämnd.

## 1.3 Kommungemensamma prioriterade områden

### 1.3.1 Digital utveckling

Digitalisering är en metod för verksamhetsutveckling och omställning, enligt den definition som fastställts för Härryda kommun. För att maximera potentialen i digitala lösningar är det avgörande att systematiskt integrera digitalisering i kvalitets- och utvecklingsarbetet inom alla verksamheter. Digitala lösningar erbjuder stora möjligheter att leverera effektiva och innovativa tjänster inom kommunens kärnverksamheter, såsom socialtjänst och skola.

Digitaliseringsrådet, med representanter från respektive sektor, spelar en viktig roll i att styra och prioritera vilka digitaliseringsprojekt som förvaltningen ska fokusera på. Under det kommande året kommer exempelvis en bred satsning att genomföras för att använda AI som hjälpmedel i olika arbetssituationer. 700 medarbetare och chefer har fått tillgång till RISE-GPT, med syftet att utforska hur AI kan stödja, förenkla och effektivisera olika typer av arbetsuppgifter. Denna satsning kommer att utvärderas i slutet av 2025.

En effektiv förvaltning kräver inte bara tillhandahållande av digitala tjänster, utan också att dessa tjänster är utformade på ett användarvänligt och effektivt sätt. Genom att utöka möjligheterna för fler att nyttja ändamålsenliga digitala tjänster kan onödig administration minskas, samtidigt som tjänsteleveransen förbättras. Befintliga digitala tjänster ska bli färre och samordnas med fokus på nytta och enkelhet ur ett användarperspektiv.

Utvecklingen av funktionen "Mina sidor" fortsätter med utökad service för att ge invånare snabb, relevant och personligt anpassad digital service. Hantering av data är central för den digitala transformationen. Genom att förstå, analysera och använda data på rätt sätt kan tjänster skapas som verkligen svarar mot invånarnas behov.

### 1.3.2 Hållbar utveckling - Agenda 2030

Att implementera det av kommunfullmäktige beslutade hållbarhetsstrategiska programmet är centralt i kommunens hållbarhetsarbete. Programmet omfattar fem insatsområden: Demokrati och delaktighet, Klimatsmart och resurseffektiv, Näringsliv och sysselsättning, Robusta ekosystem och biologisk mångfald samt Trygghet, hälsa och livsvillkor. För att öka omställningskraften krävs ett brett engagemang, och samtliga verksamheter ska planera för insatser som bidrar till att uppnå målen.

Under 2025 precis som föregående år kompletteras det breda och långsiktiga arbetet med ett eller två så kallade spetsområden, där tydliga och skarpa mål sätts för konkret genomförande under året. För 2025 har två spetsområden identifierats: Sortering av avfall: Detta arbete påbörjades under 2024 men behöver ytterligare fokus för att inkludera samtliga verksamheter inom förvaltningen. Cirkulära möbelflöden: Detta område har valts ut eftersom arbetet nu går in i en fas där det handlar om att förändra beteenden.

Det tvärssektoriella projektet Ortsbaserat utvecklingsarbete i Rävlanda fortsätter

även under 2025. Fokus ligger på att skapa ytterligare delaktighet i områdets utveckling, öka den upplevda tryggheten samt säkerställa att de framsteg som gjorts kan leva vidare och utvecklas ytterligare över tid. Kunskapshöjande insatser inom psykisk hälsa är fortsatt prioriterade. Dessa insatser riktar sig både till kommuninvånare och till chefer och medarbetare inom förvaltningen. Målet är att minska stigmat kring psykisk ohälsa, öka medvetenheten om psykisk hälsas påverkan samt öka kännedomen om tillgänglig hjälp och vägledning.

Planen för en fossiloberoende förvaltning till 2030 reviderades inför 2024 för att aktualisera insatserna och öka omställningstakten. Insatserna är både långsiktiga och kortsiktiga och berör hela förvaltningen. Åtgärder inkluderar att minska behovet av resor och transporter, optimera lokalanvändningen och förbättra styrningen av inköp. Planens kortsiktiga mål kommer att revideras inför 2025. Arbetet utifrån policyn för en giftfri kommun fortsätter, med särskilt fokus på verksamheter som möter barn och unga.

### 1.3.3 Kompetensförsörjning

Arbetet med kompetensförsörjning syftar till att säkerställa att vi har rätt kompetens på rätt plats vid rätt tidpunkt. Det innebär att arbetsgivaren behöver attrahera och rekrytera rätt kompetens, behålla, tillvarata och utveckla den kompetens som redan finns, samt ställa om och avveckla kompetens på ett bra sätt.

För att kunna konkurrera om kompetent arbetskraft och därmed säkra den framtida personalförsörjningen är det betydelsefullt att vara en attraktiv arbetsgivare. För att lyckas med detta behöver organisationen arbeta aktivt, strategiskt och operativt med att skapa bästa möjliga förutsättningar för hållbara medarbetare som kan leverera service och stöd med god kvalitet till de som bor, verkar och vistas i vår kommun. Det personalpolitiska programmet är en betydelsefull del i arbetet att bygga en gemensam stadig grund för alla medarbetare i kommunen.

ARUBA-modellen (Attrahera, Rekrytera, Utveckla, Behålla och Avveckla) samt Sveriges kommuner och regioners (SKR) nio strategier för kompetensförsörjning används som grund för arbetet. Dessa strategier hjälper oss att bestämma lokala aktiviteter och strategier som fokus ska ligga på.

Under 2025 kommer arbetet främst att fokusera på områdena utveckla och behålla. Dessa områden har valts ut med hänsyn till de omorganisationer som ägt rum under 2024 och den rådande lågkonjunkturen. Inom utveckla och behålla kommer arbetet vara inriktat på att vidareutveckla och förbättra arbetssätten, för att bättre kunna ta vara på och utveckla medarbetares kapacitet och kompetens.

Inom både utveckla och behålla kommer en del av arbetet att vara inriktat på ledarskap. Syftet är att se på faktorer som kan stärka ledarskapet och som även kan bidra till ett hållbart ledarskap.

Sammanfattningsvis kommer arbetet med kompetensförsörjning under 2025 att fokusera på att utveckla och behålla vår befintliga personal. Genom att prioritera dessa områden kan förvaltningen verka för hållbara och engagerade medarbetare som kan fortsätta att leverera god kvalitativ service till vår kommun.



### 1.3.4 Näringsliv

Arbetet med att långsiktigt och uthålligt utvecklas till Sveriges bästa näringslivskommun är en gemensam angelägenhet för hela kommunen. De grundläggande styrdokumenterna för detta arbete är det näringslivsstrategiska programmet och näringslivspolicyn.

Service till företag är en central del i att vara en serviceorganisation med myndighetsansvar. Konkret förbättringsarbete genomförs utifrån resultaten i undersökningen Insikt, som mäter hur företagen upplevt kontakten med kommunen i samband med myndighetsutövning av olika slag. Arbetet formas också av resultatet från Svenskt näringslivs attitydundersökning av företagsklimatet. Fokus för 2025 kommer att vara på trygghet, mer byggbar mark för företagsetableringar samt kompetensförsörjning.

Genom att koppla samman målet om "Sveriges bästa skola" med näringslivsfrågorna kan vi stärka båda områdena och därmed stärka kompetensförsörjningen. Under 2025 kommer det samarbetet att ytterligare fördjupas i arbetet med Framtidsplanen.

Det är också viktigt att integrera näringslivsperspektivet tidigt i samhällsplaneringsprocesserna där näringslivsenhetens arbete på flera sätt är centralt för att underlätta företagets interaktion med kommunen. Inom platsutvecklingen belyses trygghetsperspektivet och vikten av att skapa attraktiva platser för våra medborgare och näringsliv.

Kommunens kärnverksamheter, som förskolor, skolor, äldreomsorg, fritids- och kulturverksamheter, ska hålla hög kvalitet, vilket också påverkar företagsklimatet positivt. Alla medarbetare bör förstå sin roll i detta arbete, och den årliga "Näringslivsveckan" ger inspiration och kunskap.

Kommunen ska vara tillgänglig och ha en nära dialog med företagen genom kontinuerliga företagsbesök, bokade möten och företagsfrukostar. En särskild företagsbesöksdag genomförs där politiker och tjänstepersoner besöker ett 30-tal företag. För att förbättra företagsklimatet ytterligare fokuserar verksamheten på kommunikation genom nyhetsbrev, nyhetsartiklar och sociala medier.

### 1.3.5 Trygghet

I den av fullmäktige antagna strategiska planen för mandatperioden lyfts trygghet fram som ett viktigt område för samhällsutvecklingen i kommunen.

Kommunfullmäktige har fastställt att ökad trygghet och brottsförebyggande arbete ska vara ett prioriterat mål för kommunen år 2025. Kommunstyrelsen och nämnderna har därför formulerat både prioriterade mål och specifika uppdrag inom dessa områden. Här presenteras en sammanfattning av det arbete som utförs för att nå dessa mål.

Trygghet är ett av de kommungemensamma områden som involverar hela förvaltningen. Det är en strategisk och övergripande fråga som kräver tvärsektorieellt arbete. Eftersom trygghet är ett mångfasetterat och komplext område, krävs både strategiska och långsiktiga insatser samt konkreta åtgärder här och nu. Samverkan är avgörande för att nå målen, både internt inom förvaltningen

och kommunkoncernen samt externt med andra myndigheter, företag, föreningar och civilsamhället i stort.

Det dagliga arbetet i kommunens kärnverksamheter bidrar på många sätt till att skapa trygghet. Kunskap om vad som skapar upplevelsen av trygghet respektive otrygghet är av stor vikt för att vidta ändamålsenliga åtgärder. Under året genomförs ytterligare kunskapshöjande insatser riktade till både chefer och medarbetare. Arbetet med trygghet är nära kopplat till det brottsförebyggande arbetet, och många brottsförebyggande åtgärder har även trygghetshöjande effekter.

Den 1 juli 2023 trädde lag (2023:196) om kommuners ansvar för brottsförebyggande arbete i kraft. Lagen ålägger kommunerna ett särskilt ansvar för det brottsförebyggande arbetet och specificerar konkreta skyldigheter. En kartläggning av brottslighetens omfattning och konsekvenser har genomförts, en analys av orsaker pågår, och en åtgärdsplan för att förebygga brott ska utarbetas. En utvecklingsledare med inriktning på brottsförebyggande arbete har fått i uppdrag att driva och samordna detta arbete. Uppdraget inkluderar även att implementera en ny organisation med en politisk styrgrupp för styrning, beredning och uppföljning av det brottsförebyggande arbetet. Ett strategiskt forum för samverkan och samordning, både internt och externt, samt ett trygghetsforum som syftar till att nå ut till fler grupper och fånga upp synpunkter och förslag på ytterligare åtgärder.

Ordningsvakter har regelbunden närvaro i Mölnlycke och Landvetter centrum enligt beslutade LOV3-områden. Syftet är att öka tryggheten för de som rör sig i kommunens centrumdelar, och all områdesbevakning arbetar därför relationsbyggande. Utöver ordningsvakter används även väktare som bevakar kommunens fastigheter i samtliga kommundelar. Omfattning och prioriteringar justeras utifrån rapportering, iakttagelser och rådande lägesbild. En annan viktig del för att skapa trygga centrum i kommunen är det löpande samverkansarbetet med fastighetsägare och näringsidkare. Arbetet handlar om att underhålla och utveckla centrummiljöer med trivselskapande åtgärder för att skapa attraktiva platser som upplevs som trygga under dygnets alla timmar. Konceptet med gemensamma trygghetsvandringar är ett annat verktyg för konkreta insatser och utvecklad samverkan. Dessa kommer att genomföras på ytterligare platser under året.

### 1.3.6 Systematisk kvalitetsuppföljning

I den av fullmäktige antagna strategiska planen för mandatperioden lyfts systematisk kvalitetsuppföljning fram som ett viktigt område för utveckling. Kommunstyrelsen och nämnderna har gett förvaltningen flera uppdrag att skapa systematisk uppföljning inom olika områden, gemensamt för uppdragen är att principen om uppföljning – analys – åtgärder som är rullande på årsbasis, lyfts fram som viktigt för att skapa systematik. Systematiskt kvalitetsarbete ska syfta till att synliggöra kvalitet och likvärdighet i kommunen, vad vi gör, hur och varför och vad det leder till. Det systematiska kvalitetsarbetet ska vara samordnat och känt genom hela förvaltningen. Systematisk kvalitetsuppföljning berör hela förvaltningen och är en strategisk och övergripande fråga som kräver

tvärsektoriellt arbete. På uppdrag av kommundirektören har en tvärsektoriell arbetsgrupp skapats för att utveckla arbete med systematisk kvalitetsuppföljning. Arbetsgruppen kommer att fortsätta sitt arbete under 2025. Uppdraget är att utveckla samordningen och systematiken i kvalitetsarbetet, förvaltningsgemensamma metoder och arbetssätt samt att skapa förbättrad rapportering avseende resultat, analys, åtgärder och uppföljning. Utgångspunkten i arbetet är kvaliteten i grunduppdragen. Arbetsprocessen bedöms vara långsiktig och kommer pågå under längre tid och förändringar i arbetssätt kommer införas stegvis.

## 1.4 Mål, inriktningar och uppdrag

### 1.4.1 Mål för god ekonomisk hushållning

Målen för god ekonomisk hushållning i Härryda kommun ska medverka till att varje generation tar ansvar för sin konsumtion av kommunal verksamhet och efterlämnar miljömässiga, sociala och ekonomiska förutsättningar som är minst lika goda som vid övertagandet.

#### 1.4.1.1 Verksamhetsmål för god ekonomisk hushållning

Kommunfullmäktige har fastställt fyra verksamhetsmål för god ekonomisk hushållning. Målen avser bostadsbyggande, förskoleverksamheten, grundskola och gymnasiet samt bostäder för äldre och personer med funktionsnedsättning. Nedan redovisas fastställda verksamhetsmål för styrelsens/nämndens ansvarsområden.

##### 1.4.1.1.1 Full behovstäckning inom förskoleverksamheten och föräldrar kan välja verksamhetsform

Förskolan lever upp till lagkravet att alla vårdnadshavare som är berättigade till och önskar förskoleplats erbjuds detta inom fyra månader. Utöver förskola erbjuds även pedagogisk omsorg samt omsorg på obekvämtid för att möta behovet hos familjer med särskilda arbetstider.

Indikator/mått	Utfall 2020	Utfall 2021	Utfall 2022	Utfall 2023
Antal barn som ej erhållit plats inom fyra månader (accepterar fler än ett alternativ)	0	0	0	0
Andel föräldrar som får förstahandsval beträffande verksamhetsform, %.	100	99,9	100	100

##### 1.4.1.1.2 Alla elever har efter slutförd grundskola eller gymnasieutbildning tillräcklig kompetens för arbete eller fortsatta studier

Slutbetyg från gymnasiet är den viktigaste faktorn för ungas möjligheter att komma in på arbetsmarknaden eller att vidareutbilda sig. Behörighet till gymnasiets nationella program är därmed en förutsättning för detta.

Indikator/mått	Utfall 2020	Utfall 2021	Utfall 2022	Utfall 2023
Andel elever behöriga till gymnasieskolan, hemkommun (%)	92,9	91,1	90,3	89,7
Andel gymnasieelever med examen inom fyra år, hemkommun, (%)	80,7	82,8	81	81,4
Arbetslöshet, inklusive personer i program med aktivitetsstöd, 18-24 år (% av befolkningen i Härryda kommun)	7	4,5	4,9	5,5

Indikator/mått	Utfall 2020	Utfall 2021	Utfall 2022	Utfall 2023
Arbetslöshet, inkl personer i program med aktivitetsstöd, 18-24 år (% av befolkningen i Länet)	10,7	7,6	6,9	6,6

#### ***1.4.1.2 Nämndens samlade arbete för att nå en ekonomi i balans samt uppnå verksamhetsmål för god ekonomisk hushållning***

Nämndens arbete syftar till att säkerställa en ekonomi i balans samtidigt som verksamhetsmålen för god ekonomisk hushållning uppnås. Detta kräver strategisk planering och effektiv resursanvändning. En kommunövergripande rutin för prognosarbetet har tagits fram i syfte att stärka den ekonomiska uppföljningen inom samtliga nämnder. Rutinen tydliggör ansvarsfördelningen för respektive roll, som ansvarar för att analysera och rapportera ekonomisk prognos samt implementera åtgärder. Detta för att möjliggöra en proaktiv hantering av avvikelser för att säkerställa en kostnadseffektiv verksamhet och nå en budget i balans.

En central del i arbetet för att nå en ekonomi i balans är att anpassa organisationen efter barn- och elevantal samt att sträva efter att optimera lokalutnyttjandet och samtidigt bibehålla god kvalitet. Kommunen har som mål att kunna erbjuda den bästa utbildningen i Sverige, från förskola till gymnasieskola.

Förskoleverksamheten fokuserar på strategisk personalplanering med särskild tonvikt på att bibehålla kompetens i ljuset av ett minskande barnantal. Även i grundskoleverksamheten anpassas organisationen efter det minskade elevantalet. Skolor som prognostiserar ett budgetöverskridande om två procent eller mer måste ta fram handlingsplaner med konkreta åtgärder för att återgå till en budget i balans.

Under hösten 2024 genomförs en extern lokalutredning för att kartlägga hur för- och grundskolans lokaler kan användas mer effektivt i takt med det minskande barn- och elevunderlaget. Förvaltningen arbetar också med att i större utsträckning styra elevplaceringar inför läsårsstart till specifika skolor för att säkerställa välfyllda klasser.

Till skillnad från för- och grundskola ökar elevantalet inom gymnasieverksamheten, vilket innebär fler köpta platser. Gymnasieverksamheten kompenseras för kostnadsökningen enligt resursfördelningsmodellen i kommunens budgetprocess.

Det strategiska arbetet för att nå verksamhetsmålen för god ekonomisk hushållning bygger på flera åtgärder. Inom förskoleverksamheten arbetar kommunen aktivt för att säkerställa att vårdnadshavare har möjlighet att välja mellan förskola och pedagogisk omsorg. Genom planering av resurser och lokaler, i relation till vikande barnantal, skapas förutsättningar för att möta behovet och bibehålla hög kvalitet.

I grundskolan kommer riktade insatser på de högstadieskolor med lägst måluppfyllelse att genomföras liksom en utökad uppföljning av elever i årskurs 8 och 9 som riskerar att inte nå gymnasiebehörighet. Socioekonomisk

resursfördelning görs i syfte att öka likvärdigheten. Arbetet med att utveckla det systematiska kvalitetsarbetet på enhets-, verksamhets- och huvudmannanivå fortsätter.

På gymnasienivå har antalet elever inom introduktionsprogram ökat. Flera elever har långt kvar till gymnasiebehörighet och inte sällan en NPF-diagnos. Här har kommunen stärkt arbetet med resultatuppföljning och samverkan med socialtjänsten för att ge eleverna bättre förutsättningar att lyckas. Elevhälsan har förstärkts med fokus på att motverka psykisk ohälsa, vilket är en viktig faktor för elevernas förmåga att tillgodogöra sig utbildningen.

## 1.4.2 Nämndens mål, inriktningar och uppdrag

### 1.4.2.1 Förskoleverksamhet

*1.4.2.1.1 Inriktningen är att antalet barn per grupp och per personal ska vara anpassad så att tryggheten och kvalitén i verksamheten ökar.*

*Barngruppsstorlekarna för de minsta barnen bör på medellång sikt harmoniseras med Skolverkets riktlinjer. Verksamheten annan pedagogisk omsorg som ett alternativ till förskola ska ytterligare lyftas fram i information till vårdnadshavare.*

#### *Plan för genomförande*

För att främja trygghet och kvalitet arbetar förskolan aktivt med att dela upp barnen i mindre grupper. Syftet är att minska antalet kontakter för varje barn under dagen, vilket skapar en lugnare miljö för lärande. Förskolor organiserar sig på olika sätt; vissa delar upp barnen efter en gemensam start, medan andra har mindre grupper hela dagen.

Pedagogernas kompetens är avgörande för att säkerställa trygghet och hög kvalitet i undervisningen. I genomsnitt finns två förskollärare och en barnskötare per avdelning, men detta kan variera beroende på organisation och gruppstorlek. Generellt gäller att ju större barngruppen är, desto fler pedagoger finns tillgängliga för att möta barnens behov.

Skolverkets riktlinjer för barngrupper i åldrarna 1-3 år är 6-12 barn per grupp. I Härryda är de yngsta barnen i genomsnitt 13 per avdelning. Även om kommunen ligger nära Skolverkets rekommendationer för de yngre barnen, pågår ett aktivt arbete för att skapa en trygg och lärorik miljö genom mindre barngrupper och hög andel utbildad personal.

Kommunen erbjuder både förskola och pedagogisk omsorg. Två gånger om året ges vårdnadshavare med barn utan placering möjlighet att besöka verksamheterna, samtidigt som förskolor och familjedaghem får en chans att visa upp sin verksamhet. Information om verksamhetsbesöken (tidigare kallat öppet hus) finns på öppna förskolan, bibliotek och kulturhus samt BVC. Samma information publiceras även digitalt på kommunens hemsida samt sociala medier. Dessutom skickas brev hem till samtliga vårdnadshavare med barn utan placering.

I den senaste GR-enkäten har pedagogisk omsorg fått mycket goda resultat. För

att ytterligare stärka verksamhetsformen planeras fortsatt utveckling och kompetenshöjning för pedagoger inom denna verksamhet.

Indikator/mått	Utfall 2020	Utfall 2021	Utfall 2022	Utfall 2023
Helhetsomdöme för förskola och pedagogisk omsorg i GR-enkät för vårdnadshavare	4,47	4,48	4,44	4,45
Helhetsomdöme för förskola i GR-enkät för vårdnadshavare	4,37	4,42	4,34	4,41
Helhetsomdöme för pedagogisk omsorg i GR-enkät för vårdnadshavare	4,86	4,77	4,69	
Gruppstorlek, min	8	7	8	7
Gruppstorlek, genomsnittlig	16,5	16,1	15,6	16
Gruppstorlek, max	27	27	22	24
Heltidstjänster i förskolan med förskollärlärolegitimation, kommunal regi, andel (%)	56	56		51
Inskrivna barn per årsarbetare i förskolan, kommunal regi, antal	5	4,9		5,2
Anställda inom pedagogisk omsorg med examen för arbete med barn, andel (%)	23	27	24	19
Barn per anställd i pedagogisk omsorg, antal	4,8	4,8	5,1	4,6

Data saknas för helhetsomdöme för pedagogisk omsorg för år 2023 då enkäten hade för få svarande. Korrekt data saknas för personalnyckeltalen för åren 2022-2023.

### 1.4.2.2 Grundskoleverksamhet

1.4.2.2.1 Skadegörelsen i och runt kommunens skolor ska minska och det ska vara nolltolerans mot klotter och skadegörelse.

#### Plan för genomförande

Sektorn för utbildning, kultur och fritid arbetar tillsammans med sektorn för teknik och förvaltningsstöd för att åtgärda och minska skadegörelse och klotter i och runt kommunens skolor. Utvändigt klotter tas bort inom 24 timmar. Invändigt klotter prioriteras och tas bort varje vecka men omfattningen är stor och därför fortsätter sektorerna arbetet med att förhindra uppkomsten av klotter.

Under 2025 planeras följande åtgärder:

Sektorsövergripande arbete utifrån en gemensam modell för att följa upp, analysera och åtgärda skadegörelse och klotter. Utifrån analysen kommer vissa fastigheter med större problematik kring skadegörelse och klotter att ingå i ett nästa steg där exempelvis elever, personal och ledning ska delta. Skadegörelse som uppkommer på och utanför verksamhetstid redovisas per fastighet från och med 2025. Dessutom redovisas ersättningsbelopp som skickats till vårdnadshavare. Första redovisningen sker efter sommaren 2025.

Indikator/mått	Utfall 2020	Utfall 2021	Utfall 2022	Utfall 2023
Totala kostnader för skadegörelse inom grundskolan (kr)		521	516	470

*1.4.2.2 Inriktningen är att varje undervisningsmiljö eller grupp ska ge goda förutsättningar för inläring för samtliga elever som ingår i just den miljön eller gruppen. Ingen elevs potential ska begränsas av någon annan elevs stödbehov eller uppförande. \* En resursskola ska öppnas senast hösten 2025. \* Antalet kuratorer ska utökas så att absoluta flertalet skolor har en full samlad resurs.\* Läroböcker ska finnas för varje elev enligt 1-1(en till en) principen.*

#### *Plan för genomförande*

##### *God miljö för lärande*

Undervisningen är den centrala byggstenen i arbetet med att skapa Sveriges bästa skola. Kvaliteten på undervisningen och lärarnas ledarskap i klassrummet är avgörande för elevernas lärande, motivation och måluppfyllelse. Under 2025 kommer förvaltningen att intensivt arbeta med systematisk uppföljning av resultat och insatser. På så sätt kan framtida insatser och satsningar planeras och genomföras för att ytterligare förbättra kvaliteten på undervisningen.

Förvaltningen fortsätter samarbetet med Göteborgs universitet kring övningsskolor, och tre skolor har redan etablerats. Övningsskoleprojektet syftar till att förbättra studenternas praktik och stärka kopplingen mellan universitetet och skolorna. Förhoppningen är att detta i sin tur höjer kvaliteten på utbildningen och gör kommunen mer attraktiv som arbetsgivare, vilket på lång sikt kommer att bidra till kompetensförsörjning. Under 2025 planeras ytterligare tre övningsskolor.

##### *Resursskola*

Förvaltningen planerar för att etablera en resursskola för elever i åk 4-9, och planen är att successivt bygga upp verksamheten. Skolan kommer inledningsvis att starta i begränsad omfattning, med målet att vara fullt utbyggd under hösten 2025. Initialt kommer fokus vara på att utveckla rutiner och riktlinjer för ansökan, utredning och mottagning samt planering av undervisning och stödinsatser. Förvaltningen kommer även att ta fram informationsmaterial och en kommunikationsplan samt registrera skolan hos Skolinspektionen.

En rektor ska rekryteras, och därefter påbörjas rekrytering av personal med kompetens inom elevhälsa och pedagogik. Tillsammans kommer de sedan att utveckla verksamheten inför skolstart. Samtidigt byggs en struktur för systematiskt kvalitetsarbete upp, så att elevernas måluppfyllelse kan följas och insatser anpassas. Målet är att kunna erbjuda ca 20 platser vid slutet av höstterminen 2025. Möjliga risker som kan påverka tidplanen är svårigheter att rekrytera kvalificerad personal och att hitta lämpliga lokaler i tid.

##### *Kuratorer*

För att möta det ökade behovet av psykosocialt stöd har ett politiskt beslut fattats om att utöka antalet skolkuratorer. Målet är att ge alla elever tillgång till nödvändigt stöd för att i förlängningen kunna fullfölja sina studier. Förvaltningen arbetar med att utforma en ny organisation för skolkuratorerna, som initialt innebär en omfördelning av befintliga resurser för att ge fler skolor tillgång till en samlad resurs. Samtidigt genomförs nyrekryteringar för att täcka de ökade behoven, och antalet tjänster kommer att öka från ca 10,25 till 15,15 årsarbetare.



Skolkuratorerna kommer att få mer sammanhållna tjänster och bli mer tillgängliga för både elever, vårdnadshavare och skolpersonal.

#### *Läromedel 1-1*

Förvaltningen arbetar för att varje elev ska ha tillgång till läroböcker enligt 1-1-principen (en till en). Statsbidrag kommer fortsatt att sökas för inköp av läroböcker och lärarhandledningar, för att säkerställa tillgången till läromedel och upprätthålla denna över tid.

#### *1.4.2.2.3 Det ska vara lugnt och tryggt i alla skolmiljöer*

##### *Plan för genomförande*

Trygghet och studiero har ett tydligt samband med elevers kunskapsresultat, då en säker och lugn lärandemiljö skapar bättre förutsättningar för fokus och inläring. Alla elever har rätt till en skolmiljö där utbildningen präglas av trygghet och undervisningen av studiero.

Rektorer kommer att arbeta för att skapa en trygg och inkluderande skolmiljö genom tydligt och konsekvent ledarskap. Ett nära samarbete med elevhälsan, andra stödfunktioner och externa aktörer kommer att stärka skolans förmåga att hantera och förebygga kränkningar och diskriminering. Rektorer kommer regelbundet att följa upp insatser för trygghet och inkludering genom att strukturerat följa upp incidenter och se till att de som drabbas får nödvändigt stöd. Under året kommer fokus att läggas på att utveckla tydliga rutiner för att hantera hot och våld mot både elever och personal, vilket ska bidra till en tryggare studie- och arbetsmiljö. Det förebyggande arbetet är av stor vikt för att skapa en inkluderande miljö.

Under 2025 kommer utvecklingsledaren för brottsförebyggande arbete att samarbeta med rektorerna för att förstärka trygghetsarbetet. Målet är att öka förståelsen för kommunernas ansvar inom det brottsförebyggande arbetet och att identifiera mål för de kommande två åren. Utvecklingsledaren kommer att stödja rektorerna med kunskap och vägledning kring riskbedömningar och andra brottsförebyggande åtgärder. Fokus kommer också att läggas på att säkerställa rutiner för att regelbundet bedöma risker för våld eller hot på arbetsplatser där sådana risker förekommer. Samarbetet omfattar även orsaksanalyser, där rektorernas erfarenheter bidrar till en bättre förståelse av faktorer som påverkar tryggheten i skolan. Arbetet kommer att pågå i två år och utvärderas under kvartal två 2025 och kvartal två 2026.

Indikator/mått	Utfall 2020	Utfall 2021	Utfall 2022	Utfall 2023
Elever i åk 5: Känner du dig trygg i skolan? Andel som svarat "Helt och hållet" eller "Till stor del", (%).				80,5
Elever i åk 8: Känner du dig trygg i skolan? Andel som svarat "Helt och hållet" eller "Till stor del", (%).				79
Elever i åk 5: Hur ofta är det arbetsro på lektionerna? Andel som svarat "Alltid" eller "Ofta" (%).				24
Elever i åk 8: Hur ofta är det arbetsro på lektionerna? Andel som svarat "Alltid" eller "Ofta" (%).				50,1

*Nya frågor i Skolenkäten, vilket gör att tidigare års resultat inte är jämförbara med utfallet för 2023.*

#### *1.4.2.2.4 Kunskapsresultaten ska öka för varje enskild elev*

##### *Plan för genomförande*

Uppföljning av betyg och betygssättning är en central del av skolans systematiska kvalitetsarbete. Genom analyser av betyg och resultat från nationella prov kan huvudman, skolchef och rektorer implementera insatser som främjar högre kunskapsresultat. Detta bidrar till att varje elev får det stöd och de resurser som behövs för att nå sina mål.

Förvaltningen ansvarar för att följa upp och analysera betyg, nationella prov och gymnasiebehörighet. Rektorerna behöver tillgång till relevanta verktyg och underlag för att fördjupa sin analys av såväl resultat som de faktorer som påverkar dem, såsom undervisningsmetoder, lärarkompetens och elevernas stödbehov. Syftet är att kontinuerligt förbättra kunskapsresultaten för varje enskild elev och skapa en mer likvärdig utbildning.

Som en del av dessa insatser gör förvaltningen en utökad uppföljning av elever i årskurs 8 och 9 som riskerar att inte nå gymnasiebehörighet. Uppföljningen sker vid två tillfällen per läsår för att tidigt kunna ge extra stöd till de elever som behöver det. Riktade insatser görs också mot de tre högstadieskolor med lägst andel behöriga elever, där tre team ansvarar för varsin skola och anpassar arbetet efter skolans specifika behov. De olika teamen kommer att innehålla specialkompetens som kan bistå skolorna utifrån deras unika behov.

Indikator/mått	Utfall 2020	Utfall 2021	Utfall 2022	Utfall 2023
Elever i åk 9 som är behöriga till yrkesprogram, kommunala skolor, andel (%)	93,1	90,3	89	87,9
Elever i åk 6 med lägst betyget E i matematik, kommunala skolor, andel (%)	89,4	91,6	90,8	89,1
Elever i åk 6 med lägst betyget E i svenska, kommunala skolor, andel (%)	89	93,7	89,8	91,7
Elever i åk 3 som klarat alla delar av nationella proven för ämnesprovet i matematik, kommunala skolor, andel (%)			70	81
Elever i åk 3 som deltagit i och klarat alla delprov för ämnesprovet i svenska och svenska som andraspråk, kommunala skolor, andel (%)			77	83

På grund av Covid-19 genomfördes inga ämnesprov för åk 3 under 2020 eller 2021, varför inga uppgifter finns för åren.

#### 1.4.2.2.5 Antalet elever med problematisk skolfrånvaro ska minska

##### Plan för genomförande

En fullgjord skolgång är en viktig faktor för en god hälsa i livet. Sektorn för utbildning, kultur och fritid har en nära samverkan med sektorn för socialtjänst och erbjuder tidiga och samordnade insatser för barn, elever och familjer. Föräldraskapsstöd är en viktig insats som kan stötta familjen och relationen till barnet på ett verkningsfullt sätt. Förvaltningen har satsat på att utbilda kursledare i föräldrastödsprogram enligt ABC (alla barn i centrum).

Skolornas och rektorernas arbete har varit framgångsrikt i att minska frånvaron genom tydliga strategier och strukturerade insatser. Rektorerna har bedrivit ett aktivt arbete på skolorna och den generella närvaron har ökat. Trots detta finns fortfarande betydande skillnader mellan skolor. Insatser kommer därför att riktas till de skolor som identifierats ha störst behov. Samtidigt behöver alla skolor fortsätta utveckla sina rutiner för att öka närvaron och stärka sin kompetens att utreda elevers frånvaro. Rektorerna har också prioriterat att skapa en positiv skolkultur där elever och vårdnadshavare är medvetna om att närvaro är viktigt.

Lärare spelar en avgörande roll i att minska frånvaron i skolan. Deras närvaro, ledarskap och relationer med eleverna skapar en miljö där elever känner sig sedda, engagerade och motiverade att delta i undervisningen. Den administrativa bördan har till viss del ökat för lärare i hanteringen av problematisk frånvaro. Förvaltningen kommer att arbeta aktivt för att förenkla arbetet med frånvaroutredningar ytterligare under 2025.

Närvaro i skolan är avgörande för att säkerställa fullföljda studier. Genom att integrera närvarofrågan i samtliga nivåer av elevhälsoarbetet har ansvaret fördelats mellan alla yrkesgrupper. Förvaltningen genomför regelbundna mätningar av frånvaron, vilket möjliggör tidig identifiering av skolor, grupper och elever som behöver stöd.

Sektorn för utbildning, kultur och fritid har ett gemensamt närvaroteam med sektorn för socialtjänst som arbetar för att minska andelen elever med problematisk skolfrånvaro. Närvaroteamet ska arbeta förebyggande tillsammans

med de skolor som har en hög andel frånvarande elever och åtgärdande på individnivå med elever som har en skolfrånvaro på 75 procent eller mer.

Arbetet delas upp och samordnas på olika nivåer baserat på vetenskap och beprövad erfarenhet. Det hälsofrämjande arbetet omfattar alla skolor och elever och bygger på den kommungemensamma handlingsplanen samt skolornas egna rutiner. Det förebyggande arbetet sker i samarbete mellan skolor och närvaroteamet, där frånvaro identifieras och stödåtgärder kan sättas in, oavsett om det handlar om tidig upptäckt eller mer omfattande och långvarig frånvaro. Det åtgärdande arbetet är en samordnad insats mellan skola och socialtjänst för elever med en frånvaro om 75-100 procent. Insatsen sker efter beslut om bistånd, där en frånvaroutredning på nivå tre utgör underlag för beslut.

Tidiga insatser är avgörande för att fånga upp elever innan frånvaron blir alltför omfattande. Därför kommer närvaroteamet att arbeta närmare rektorerna och i samråd med varje skola utveckla arbetet för att tidigare möta behoven hos elever med en ökad frånvaro som tenderar att bli problematisk.

Analys av det systematiska kvalitetsarbetet visar att rektorsbeslut om insatser och utredningar behöver stärkas. Dessutom krävs bättre uppföljning av frånvaroregistrering, särskilt vid övergången från förskola till grundskola. Under 2025 kommer rektorerna att arbeta med övergångar utifrån ett 1–16-årsperspektiv.

Indikator/mått	Utfall 2020	Utfall 2021	Utfall 2022	Utfall 2023
Antal elever frånvarande 50-75%				
Antal elever frånvarande 75% eller mer		6	10	16
Total andel frånvaro i Härryda kommun (%)		11,9	10,7	9,8

Antal elever frånvarande 50-75% är en ny indikator från och med VEP 2025-2027. Det är inte möjligt att ta fram uppgifterna retroaktivt.

*1.4.2.2.6 Utreda särskilda undervisningsgrupper utifrån• Totalt behov• Fysisk placering - kommungemensam respektive skolenhetsnivå• Möjlig differentiering så som; inlärningssvårigheter, social problematik, neuropsykiatriska funktionsnedsättningar samt ev. övrigt område*

#### *Plan för genomförande*

Förvaltningen har etablerade rutiner för aktualisering till kommungemensamma särskilda undervisningsgrupper (SU-grupper). Rutinerna omfattar arbetet med aktualisering, mottagande, övergång och utveckling av befintliga grupper. För att säkerställa att elevernas behov tillgodoses på bästa sätt kommer förvaltningen att utreda behovet av ytterligare lokala eller kommungemensamma resursgrupper.

Tidigare har elever med svag teoretisk begåvning, autism och språkstörning identifierats som målgrupper för resursgrupper. Elever som placeras i kommunens SU-grupper har ofta en frånvaroutredning kopplad till sin skolgång inför övergången till SU-gruppen, vilket gör det viktigt att utreda var stödet ska ges för att minimera långa resvägar och främja närvaron.

En arbetsgrupp bestående av representanter från förvaltningen kommer att ta fram

underlag och förslag för att tillgodose behovet. I denna grupp kommer förslagsvis verksamhetschef, elevhälsochef, rektorer, specialpedagoger och psykologer att ingå. Gruppen kommer att arbeta i relation till införandet av resursskolan för att säkerställa att planerade insatser täcker alla behov.

Arbetsgruppen kommer att analysera insamlade data för att fastställa det totala behovet av särskilda resursgrupper och identifiera trender och mönster för att skapa en långsiktigt hållbar organisation. Gruppen kommer också att utvärdera för- och nackdelar med kommungemensamma resursgrupper jämfört med resursgrupper på skolenhetsnivå samt ta hänsyn till geografiska faktorer och tillgänglighet till lokaler. Gruppen kommer även att utreda behovet av differentiering baserat på inlärningssvårigheter, social problematik, neuropsykiatriska funktionsnedsättningar och andra områden som kan identifieras under utredningen.

Uppdraget kommer att redovisas för nämnden under andra kvartalet 2025.

### **1.4.2.3 Gymnasieverksamhet**

*1.4.2.3.1 Inriktningen är att existerande utbud kvarstår dock med beaktande av beslutad maxkapacitet. Vid eventuella öknings av platser ska yrkesprogrammen prioriteras och eventuella minskningar kan ske på samhällsvetenskapsprogrammet, ekonomiprogrammet eller estetiska programmet.*

#### *Plan för genomförande*

Gymnasiet planerar att ta fram en digital prognosmodell för att analysera hur förändringar i utbildningsutbudet påverkar ekonomi, lokaler och personalresurser, både på kort och lång sikt. Under 2025 kommer verksamheten att utforska digitala verktyg som kan stödja huvudmannen vid beslutsfattande om eventuella förändringar i utbildningsutbudet.

Arbetet med att implementera den reviderade framtidsplanen pågår och förväntas vara klart under andra kvartalet. Gymnasiet har även erhållit certifiering som motorbranschcollege under hösten 2024, och en vidareutveckling av fordons- och transportprogrammet utifrån certifieringskraven kommer att ske under hela planperioden. Verksamheten planerar också att stärka samarbetet med näringslivet, branschorganisationer och grundskolan för att öka yrkesprogrammets attraktivitet.

Vid en utökning av yrkesprogrammen är det viktigt att redan nu beakta att stora anpassningar av lokaler krävs för att utöka platserna inom programmen el och energi samt fordon och transport. Försäljning och service samt barn och fritid kan öka antalet platser i befintliga lokaler, förutsatt att antalet platser på något av de högskoleförberedande programmen samtidigt minskas.

#### *1.4.2.3.2 Gymnasieskolans attraktivitet ska bibehållas eller öka*

#### *Plan för genomförande*

Hulebäcksgymnasiet fortsätter att ha ett högt söktryck. Vid antagningen för

höstterminen 2024 var samtliga utbildningsplatser utom fyra fyllda. Eleverna i årskurs två uppger ett högre indexvärde på samtliga frågeområden i Göteborgsregionens elevenkät jämfört med elever på andra skolor. Nöjdheten på Hulebäcksgymnasiet är även den hög, med ett index på 82 att jämföra med 74 i GR.

För att bibehålla eller öka attraktiviteten krävs ett fortsatt aktivt arbete med att marknadsföra programmen, utveckla schemastrukturen, hemvisterna, uppdatera digitala verktyg och säkerställa ändamålsenliga lokaler. Undervisande lärare måste fortsatt hålla en hög kvalitet på undervisningen, och rektor har fått i uppdrag av skolchef att säkerställa att endast behöriga lärare anställs vid nyrekrytering i de ämnen de undervisar. Elevhälsan ska fortsatt arbeta hälsofrämjande och förebyggande och stödja elevernas utveckling mot utbildningens mål.

Planering av implementering och fortbildning inför den nya ämnesbetygsreformen GY25 pågår. Aktiviteterna i implementeringsplanen förväntas vara genomförda innan planperiodens slut.

Indikator/mått	Utfall 2020	Utfall 2021	Utfall 2022	Utfall 2023
Gymnasieelever med examen inom 3 år, kommunala skolor, andel (%)	86,4	85,3	81,4	85,2
Söktryck Hulebäck relativt GR, barn- och fritidsprogrammet	1,4	1,3	1,1	1,2
Söktryck Hulebäck relativt GR, el- och energiprogrammet	1,3	1,7	1,4	1,4
Söktryck Hulebäck relativt GR, försäljnings- och serviceprogrammet	1,6	1,4	1,5	1,2
Söktryck Hulebäck relativt GR, fordon- och transportprogrammet	1,6	1,2	1,5	1,6
Söktryck Hulebäck relativt GR, ekonomiprogrammet	1,4	1,1	1,1	1,4
Söktryck Hulebäck relativt GR, estetiska programmet	0,9	0,8	0,8	0,6
Söktryck Hulebäck relativt GR, naturvetenskapsprogrammet	1	1	0,8	1,1
Söktryck Hulebäck relativt GR, samhällsvetenskapsprogrammet	1,1	1,1	1,2	0,9
Söktryck Hulebäck relativt GR, teknikprogrammet	1,1	1,1	1,2	1

*Storleken på elevkullarna samt antalet platser per program som erbjuds i GR varierar mellan åren, vilket kan påverka värdet för nyckeltalet söktryck per program på Hulebäcksgymnasiet relativt GR.*

*1.4.2.3.3 Utreda hur kommunen på bästa sätt (omhändertagande, resultat, lokaler och ekonomi) löser framtidens behov angående:*

*Introduktionsprogrammen (IM) • Anpassad gymnasieskola*

*Plan för genomförande*

Gymnasieverksamheten kommer tillsammans med fastighetsfunktionen att ta fram förslag på utökning av lokaler för att möta ett ökat elevantal på introduktionsprogrammen. Ärendet ingår från och med hösten 2024 i kommunens process för lokalresursplanering (LRP).

Under 2025 kommer gymnasiet att upprätta bilaterala avtal med Partille kommun, Mölndals stad och Göteborgs stad gällande elever i anpassad gymnasieskola. Avtalen ska tydligt ange att ungdomar folkbokförda i Härryda kommun ska antas på samma villkor som ungdomar folkbokförda i anordnarkommunerna.

Gymnasieverksamheten kommer även att kartlägga ytterligare alternativ för köp av skolplatser för anpassad gymnasieskola och korttidstillsyn för skolungdomar över 12 år samt utreda om gymnasiet fortsatt ska ansvara för genomförandet av korttidstillsyn för skolungdomar över 12 år.

Uppdraget kommer att redovisas för nämnden under tredje kvartalet 2025.

#### **1.4.2.4 Kultur och fritid**

*1.4.2.4.1 Inriktningen är att verksamheten ska främja intresset för hälsa, fritidsaktiviteter, bildning och kultur. Barn och unga utgör en specifik målgrupp där verksamhetsområdet ska stimulera och bidra till läsning och biblioteksverksamhet inom för- och grundskola.*

##### *Plan för genomförande*

Verksamheten kommer under året att vidareutveckla arbetet med att främja intresset för kultur, kulturskola, mötesplatser för ungdomar, föreningsliv och bibliotek. Dessa områden kan bidra till såväl bättre folkhälsa som bildning. En kultur- och fritidsvaneundersökning kommer att genomföras i befolkningen, i syfte att säkerställa att utbudet blir relevant för de grupper som i dagsläget inte tar del av verksamheten.

En ny skollag, enligt regeringens proposition 2023/24:164, träder i kraft under 2025. Lagen syftar till att stärka skolbiblioteken och förvaltningen kommer därför att ta fram en skolbiblioteksplan under samma år.

Verksamheten kommer även att ta fram en ny biblioteksplan för politiskt beslut 2024. I denna plan kommer förvaltningen att beskriva hur läsning och biblioteksverksamhet inom förskola, grundskola och folkbibliotek ska stimuleras och utvecklas. Planen kommer också att tydliggöra ansvarsfördelningen mellan folkbiblioteken, som arbetar utifrån bibliotekslagen, och skolbiblioteken samt beskriva formerna för samverkan mellan verksamheterna.

*1.4.2.4.2 Redovisa en aktivitetsplan för hur kommunen tillsammans med intresserade föreningar bättre tillgodoser ungdomars fritidsintressen i Hindås, Hällingsjö och Rävlanda.*

##### *Plan för genomförande*

Aktivitetsplanen kommer att beskriva hur kommunen stödjer och samverkar med ungdomar och intresserade föreningar kring deras idéer och initiativ till aktiviteter i Hindås, Hällingsjö och Rävlanda under 2025.

Planen kommer att omfatta flera insatsområden. Uppdraget är en fortsättning på ett uppdrag som fanns i verksamhetsplan 2024 och som redovisades för nämnden

under våren 2024. Återkoppling av den dialog och de förslag som väckts av ungdomar och föreningar inom ramen för det tidigare uppdraget kommer att göras.

Samverkan med föreningar kommer att fortsätta och stärkas, där Stationshuset i Hindås station fungerar som en plattform för verksamhet av, med och för ungdomar, i enlighet med gemensamt IOP. Forum kommer att skapas för att främja idéutbyte och samarbeten mellan ungdomar och föreningar kring aktiviteter och arrangemang.

Planen kommer även att inkludera informationsinsatser till föreningar om ekonomiska stödformer samt stöd och utbildning till föreningar som vill utveckla sitt arbete med ungdomars delaktighet och inflytande. Befintliga strukturer för stöd kommer att användas, såsom Idéslanten, arrangemangsstöd och utvecklingsstöd.

Uppdraget kommer att redovisas för nämnden under andra kvartalet 2025.

*1.4.2.4.3 I samband med ökningen av aktivitetsstödet från 1 Jan 2025 ska taket för maximalt utdelat belopp till en förening höjas till 15% per målgrupp.*

#### *Plan för genomförande*

Aktivitetsstödet budget utökas med 1,5 mnkr från och med 1 januari 2025. Förändringen av taket i aktivitetsstödet kommer att implementeras i samband med det första utbetalningstillfället i mars 2025, som baseras på aktiviteter genomförda under hösten 2024. Den andra utbetalningen sker i september 2025 och utgår från aktiviteter genomförda under våren 2025. Förändringarna kommer att kommuniceras till föreningslivet och RFIO, rådet för idéburna organisationer.

Uppdraget kommer att redovisas för nämnden under andra kvartalet 2025.



## 1.5 Nämndens ekonomi

### 1.5.1 Resultatbudget

Belopp i tkr	Bokslut 2023	Budget 2024	Budget 2025	Plan 2026	Plan 2027
Taxor och avgifter	49 454	47 601	47 411	46 981	46 891
Hyror och arrenden	4 176	4 238	4 238	4 238	4 238
Bidrag	87 802	37 268	37 268	37 268	37 268
Fsg av verksamhet och entreprenad	131 322	132 621	134 291	135 021	136 061
Övriga intäkter	1 560	1 235	1 235	1 235	1 235
<b>Summa intäkter</b>	<b>274 314</b>	<b>222 963</b>	<b>224 443</b>	<b>224 743</b>	<b>225 693</b>
Lönekostnader	997 371	955 547	947 080	940 433	932 820
Köp av huvudverksamhet	286 269	310 033	321 978	336 839	349 684
Lokalhyror och markhyror	153 030	165 617	167 647	173 793	188 979
Avskrivningar och internränta	12 963	14 321	14 072	15 858	16 158
Övriga kostnader	255 008	232 762	231 418	231 043	235 397
<b>Summa kostnader</b>	<b>1 704 641</b>	<b>1 678 280</b>	<b>1 682 195</b>	<b>1 697 966</b>	<b>1 723 038</b>
<b>Nettokostnader</b>	<b>1 430 327</b>	<b>1 455 317</b>	<b>1 457 752</b>	<b>1 473 223</b>	<b>1 497 345</b>

### 1.5.2 Driftbudget

tkr	Bokslut 2023	Budget 2024	Budget 2025	Plan 2026	Plan 2027
Omställningsreserv	0	0	3 000	6 500	10 500
Sektorledning	14 924	15 054	13 395	13 395	16 295
Förskola	301 988	317 545	294 623	298 940	299 622
Grundskola	734 843	724 146	730 233	720 076	713 036
Gymnasium	214 732	228 475	239 148	248 410	254 685
Elevhälsa och utveckling	45 499	48 757	50 021	50 221	50 021
Kultur och fritid	118 341	121 340	127 332	135 681	153 186
<b>Nettokostnad</b>	<b>1 430 327</b>	<b>1 455 317</b>	<b>1 457 752</b>	<b>1 473 223</b>	<b>1 497 345</b>

Nämnden för utbildning, kultur och fritid får en utökad ram med 2,4 mnkr för år 2025, 15,5 mnkr för år 2026 och 24,1 mnkr för år 2027. Utökningen förklaras av fler elever inom gymnasieverksamheten samt driftstart för is- och idrottshallen i Härryda.

#### Volymförändringar enligt befolkningsprognos

Förskoleverksamhetens volym beräknas utifrån befolkningsprognosen för barn i åldrarna 1-5 år samt i den utsträckning vårdnadshavare efterfrågar platser. Prognosen för denna åldersgrupp har reviderats kraftigt nedåt för kommande år, vilket innebär en minskad ram jämfört med tidigare plan. För 2025 förväntas antalet barn vara ca 190 färre än vad föregående prognos visade och endast en

marginell ökning väntas under resterande planperiod. Detta speglar de nationella trenderna med minskande födelsetal och efterfrågan på förskoleplatser.

Minskningen möjliggör renoveringar av förskolelokaler i Mölnlycke utan behov av evakueringslokaler. Det vikande barnantalet innebär en minskning av ramen med 25,9 mnkr till år 2025, 23,6 mnkr till år 2026 och 21,8 mnkr till år 2027, jämfört med 2024 års budget.

Grundskoleverksamhetens volym beräknas utifrån befolkningsprognosen för elever i åldrarna 6-15 år. Elevantalet i grundskolan minskar med ca 130 elever till 2025, och ytterligare med ca 130 elever till 2026 och ca 100 elever till 2027. Vid planperiodens slut förväntas elevantalet vara 350 färre elever än 2024. Prognosen påverkas av det vikande barnantalet i förskolan, och detta kommer att påverka grundskolan under många år framöver. Ett liknande mönster med minskade elevkullar syns i hela Göteborgsregionen.

Budgeten för anpassad grundskola baseras på elevantal samt prognos för vilken av de två kostnadsnivåerna eleverna bedöms tillhöra. Nivåindelningen utgår från elevens behov av stöd som framkommer i utredningen som görs av varje elev inför mottagandet. Under planperioden förväntas antalet elever i anpassad grundskola öka från 49 till 58, varav hälften bedöms tillhöra den högre kostnadsnivån.

Till följd av det minskande elevantalet i åldrarna 6-15 år minskas grundskoleverksamhetens ram med 17,5 mnkr till år 2025, 24,5 mnkr till år 2026 och 24,5 mnkr till år 2027, jämfört med 2024 års budget. För att upprätthålla en hög kostnadseffektivitet kommer elev- och personalorganisation att behöva anpassas till det minskade elevantalet.

Gymnasieverksamhetens volym beräknas utifrån befolkningsprognosen för elever i åldrarna 16-19 år. Antalet gymnasieelever folkbokförda i Härryda förväntas öka med ca 150 under planperioden. Utvecklingen är gemensam för regionen som helhet och leder till en högre efterfrågan på gymnasieplatser. Elevökningen inom kommunens gymnasieverksamhet kommer framför allt att märkas i antalet köpta platser från andra kommunala och fristående skolor. Kostnaderna för köpta platser ökar både på grund av volymökningen och att den interkommunala ersättningen höjs. Gymnasiets nettobudget för volymförändringar ökar med 7,0 mnkr till år 2025, 20,2 mnkr till år 2026 och 25 mnkr till år 2027.

### **Övriga verksamhetsförändringar**

Besparingsåtgärder om 2,5 mnkr som infördes 2024 återförs till sektorns ram 2025. Sektorns ram förstärks även med 2,6 mnkr för indexuppräkningskostnader för datorer, licenser med mera. Förstärkningen tillförs sektorns budget för utbyte av personaldatorer och IKT-verktyg. Samtidigt utgår statsbidrag för gemensamt skolval då ett nationellt system är planerat att införas.

Budgetramen för omsorg på obekvämtid om 2,5 mnkr flyttas från förskoleverksamheten till nämndens omställningsreserv från 2025. I nuläget finns endast två barn med omsorg på obekvämtid och inga ytterligare ansökningar har inkommit under året. Det finns inga indikationer på ökat söktryck, men en förskoleavdelning är redo vid behov. För förskoleverksamheten väntas inga större ramförändringar förutom de som är direkt kopplade till förändringar i barnantalet.

Grundskoleverksamhetens budget förstärks med 14,5 mnkr inför 2025 och med 15 mnkr årligen från 2026 för start av en resursskola. Samtidigt minskas ramen för resurspersonal med 4 mnkr år 2026 och 8 mnkr år 2027 och omförs till nämndens omställningsreserv. Budget för kuratorstjänster förstärks med 3 mnkr årligen. År 2025 erhåller grundskolan ett statsbidrag om 0,8 mnkr för stärkta skolbibliotek, vilket ökar till 1,6 mnkr från 2026. Dessutom erhåller verksamheten ett statsbidrag för utökad undervisningstid om 0,8 mnkr från 2026.

Hulebäcksgymnasiet har, från läsåret 2023/2024, utökat sin elevorganisation för att nå budget i balans och uppfylla kommunens finansiella mål. Detta förväntas öka intäkterna från sålda platser och minska kostnaderna för köpta platser. Hänsyn har tagits till att fler elever innebär något fler lärare samt kostnader för måltid och läromedel. Åtgärden har full effekt 2024-2025 och halvårseffekt 2026. Den utvecklingsledartjänst som sparades in inför 2024 återförs i budgeten 2025. Statsbidraget för grundläggande behörighet inom yrkesprogrammen utökas från 0,2 mnkr 2024 till 0,6 mnkr från 2025 och framåt.

Ramen för kultur och fritid ökar med 6 mnkr 2025, 14,3 mnkr år 2026 och 31,8 mnkr år 2027. Från år 2025 inrättas en tjänst som fritidsutvecklare om ca 1 mnkr. Verksamhetens budget utökas genom en satsning om 2 mnkr, varav 1,5 mnkr avser ökat aktivitetsstöd och 0,25 mnkr går till kulturupplevelser för barn samt 0,25 mnkr för fritidsaktiviteter för ungdomar i Hindås, Hällingsjö och Rävlanda. Verksamheten får också ett tillskott om 0,4 mnkr årligen för att täcka kostnader för skadegörelse, slitage och anpassningar. Den nya is- och idrottshallen i Härryda är planerad att driftsättas hösten 2026 med en kostnad om ca 6,3 mnkr. Helårskostnad för hyra och städ är budgeterad till 23,4 mnkr år 2027.

En översyn av sektorns organisation pågår, vilket kan innebära omfördelningar mellan verksamhetsområden efter att verksamhetsplanen är beslutad. För att flytta resurser mellan verksamhetsområden behövs ytterligare beslut från nämnden.

### 1.5.3 Investeringsbudget

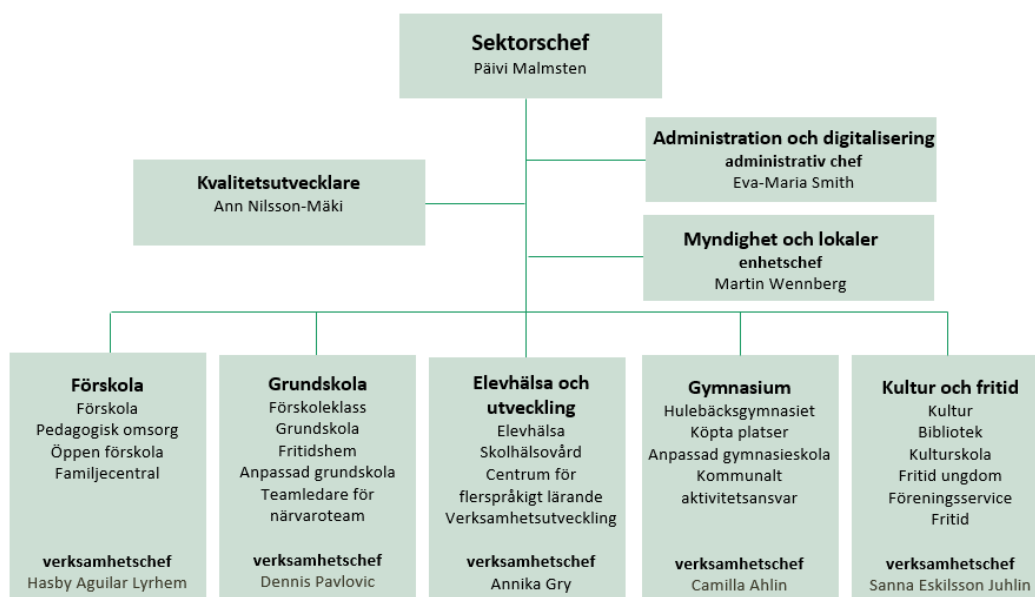
tkr	Bokslut 2023	Budget 2024	Budget 2025	Plan 2026	Plan 2027	Plan 2028	Plan 2029
Inkomst	0	0	0	0	0	0	0
Utgift	9 300	16 430	27 300	20 900	11 800	11 800	11 800
<b>Nettoutgift</b>	<b>9 300</b>	<b>16 430</b>	<b>27 300</b>	<b>20 900</b>	<b>11 800</b>	<b>11 800</b>	<b>11 800</b>

Den sammanlagda investeringsvolymen under planperiodens fem år uppgår till 83,6 mnkr. Huvuddelen av investeringarna avser utbyte av möbler och inventarier samt satsningar på idrottsanläggningar och utemiljöer.

Under 2026 väntas den nya is- och idrottshallen i Härryda vara färdigställd. Till den budgeteras en investeringsbudget om 9 mnkr. Tillkommande investeringar vid Djupedalsäng inkluderar tre nya objekt; ett aktivitetsområde och en konstgräsplan budgeterade till 0,5 mnkr respektive 1,5 mnkr för 2025, samt en omklädningspaviljong om 0,1 mnkr för 2026. Investeringsbudgeten för kultur och fritid har dessutom utökats med 0,5 mnkr årligen för lekplatser, vandringsleder med mera, samt 0,4 mnkr för att hantera skadegörelse, slitage och verksamhetsanpassningar.

## 2 Sektorn för utbildning, kultur och fritid

### 2.1 Sektorns organisation



### 2.2 Förskola

#### 2.2.1 Grunduppdrag och kvalitetsstyrning

##### 2.2.1.1 Grunduppdrag

Förskoleverksamheten styrs av både nationella och kommunala mål, som genomsyrar hela verksamheten. Den nationella styrningen sker genom skollag och läroplan, medan kommunen som huvudman ansvarar för den dagliga driften. Förskola är en skolform som styrs av läroplaner. Utöver förskola erbjuder kommunen även pedagogisk omsorg och omsorg på obekvämtid. Läroplanen är vägledande för pedagogisk omsorg.

Förskolans syfte enligt skollagen (2010:800) är att barn och elever ska inhämta och utveckla kunskaper och värden. Utbildningen ska främja barns utveckling och lärande samt skapa en livslång lust att lära. Den ska även förmedla respekt för mänskliga rättigheter och demokratiska värderingar. Hänsyn ska tas till barns individuella behov och de ska ges stöd och stimulans för att utvecklas så långt som möjligt. Utbildningen ska även, i samarbete med hemmen, bidra till barnens allsidiga personliga utveckling till aktiva, kreativa och ansvarsfulla individer och medborgare. Enligt skollagen ska kommunen också sträva efter att erbjuda pedagogisk omsorg om vårdnadshavarna önskar det. Därför erbjuder kommunen

både förskola och pedagogisk omsorg, med fokus på att stärka familjedaghemmen. Kvaliteten i undervisningen förbättras genom kontinuerlig kompetensutveckling av pedagogerna inom de olika verksamhetsformerna.

Förskolans uppdrag regleras också i Skolverkets läroplan för förskolan (Lpfö18). Utbildningen ska lägga grunden för ett livslångt lärande och vara rolig, trygg och lärorik för alla barn. För att ge barnen den undervisning och utbildning de har rätt till och som förbereder dem inför sin framtida skolgång, har förskolan under flera år fokuserat på barnens språkutveckling i undervisningen. Detta är ett långsiktigt arbete som fortsätter under hela 2025, då även matematiken kommer att integreras. Förskolan har sedan 2022 satsat på att erbjuda barnen en kvalitativ verksamhet genom att ha en hög andel utbildad personal, med i genomsnitt två förskollärare och en barnskötare per avdelning.

Läroplanen fastställer att undervisningen ska utmana och stimulera barnen, med läroplanens mål som utgångspunkt, för att främja deras utveckling och lärande. Legitimerade förskollärare har ansvaret för det pedagogiska innehållet i undervisningen och för att det målinriktade arbetet främjar barnens utveckling och lärande. Förskollärare har därmed ett särskilt ansvar i utbildningen som arbetslaget genomför gemensamt. All personal i förskolan ska ge varje barn förutsättningar att utveckla sina kunskaper och lägga grunden för framtida lärande. Det innebär att alla ska uppmuntra barnens självförtroende, nyfikenhet, kreativitet och intresse. För att förskoletiden ska bli positiv för barnen är det viktigt att alla som ingår i arbetslaget samspelar med barnen och skapar tillitsfulla relationer med hemmen. Ett framgångsrikt samarbete med vårdnadshavarna är en förutsättning för inflytande och förståelse för förskolans uppdrag som i sin tur ger barnen möjlighet till ett livslångt lärande.

### 2.2.1.2 Kvalitetsindikatorer

	Utfall 2020	Utfall 2021	Utfall 2022	Utfall 2023
Helhetsomdöme i GR-enkät för vårdnadshavare	4,47	4,48	4,44	4,45
Inskrivna barn per årsarbetare i förskolan, kommunal regi, antal	5	4,9		5,2
Barn per anställd i pedagogisk omsorg, antal	4,8	4,8	5,1	4,6
Antal barn per barngrupp 1-3 år i förskola, kommunal regi	13	13	13	13
Antal barn per barngrupp 4-5 år i förskola, kommunal regi	20	19,1	18,3	19,5
Heltidstjänster i förskolan med förskollärlärolegitimation, kommunal regi, andel (%)	56	56		51

Korrekt data saknas för personalnyckeltalen för åren 2022-2023.

### 2.2.1.3 Informationstal

	Utfall 2023	Budget 2024	Plan 2025	Plan 2026	Plan 2027
Invånare i kommunen, 1-5 år	2 366	2 461	2 296	2 322	2 337
Nettokostnad i tkr/inv 1-5 år	128	126	126	126	126
Inskrivna barn förskolan, kommunal regi	1 844	1 891	1 790	1 830	1 845
Inskrivna barn pedagogisk omsorg, kommunal regi	84	95	75	75	75
Köpta platser	331	375	325	325	325

## 2.3 Grundskola

### 2.3.1 Grunduppdrag och kvalitetsstyrning

#### 2.3.1.1 Grunduppdrag

Verksamheten omfattar grundskola, förskoleklass, fritidshem och anpassad grundskola. Styrdokumenten är skollagen, grundskoleförordningen, läroplanen med tillhörande kursplaner samt de kommunala målen.

Verksamhetens uppdrag är att främja lärande genom att stödja, stimulera och utmana eleverna att inhämta kunskaper för att nå gymnasiebehörighet. Den ska också uppväga skillnader i elevernas förutsättningar att tillgodogöra sig utbildningen samt arbeta för en hög och likvärdig kvalitet. I samarbete med vårdnadshavare ska verksamheten främja elevernas utveckling till ansvarskännande människor och samhällsmedlemmar. Verksamheten ska präglas av omsorg om individen.

Verksamheten har även som uppdrag att främja demokratiska värden och förbereda eleverna för att leva och verka i samhället. Eleverna ska utveckla sin förmåga att arbeta både självständigt och tillsammans med andra. Eleverna ska kunna orientera sig i en komplex verklighet, med ett stort informationsflöde och

en snabb förändringstakt. Ett viktigt mål är att arbeta för att eleverna utvecklar sin förmåga till kritiskt tänkande och att kunna analysera ur olika perspektiv.

Alla som arbetar i verksamheten ska bidra till att barn och unga utvecklar omtanke om sig själva, andra och sin omvärld. Verksamheten ska vara utmanande och stimulerande så att alla barn och unga kan lära och utvecklas så långt som möjligt utifrån sina förutsättningar. Lärmiljöerna ska vara trygga, kreativa och inspirera till nyfikenhet och lärande samt präglas av samarbete, delaktighet och inflytande för barn och unga. Barn och unga ska ges möjligheter att kommunicera och uttrycka sig på olika sätt och med många uttrycksmedel.

Målet att skapa Sveriges bästa skola är en gemensam uppgift för hela förvaltningen. Kommunfullmäktige har beslutat att nämnden för utbildning, kultur och fritid samt nämnden för socialtjänst ska fortsätta arbeta för att kommunens egen verksamhet ska ha Sveriges bästa skola. Målet är att alla elever ska få tillräckliga kunskaper och färdigheter för att lämna grundskolan med minst godkända betyg.

### 2.3.1.2 Kvalitetsindikatorer

	Utfall 2020	Utfall 2021	Utfall 2022	Utfall 2023
Elever i åk 9 som är behöriga till yrkesprogram, hemkommun, andel	92,9	91	90,3	89,7
Elever i åk 8: Jag känner mig trygg i skolan, positiva svar, andel	78	82	84	79
Lärare (heltidstjänster) med lärarlegitimation och behörighet i minst ett ämne i grundskola åk 1-9, kommunala skolor, andel.	77,3	76,9	77,3	78,6
Årsarbetare i fritidshem med pedagogisk högskoleexamen, andel	51,6	50,4	47	44

### 2.3.1.3 Informationstal

	Utfall 2023	Budget 2024	Plan 2025	Plan 2026	Plan 2027
Invånare i kommunen, 6-15 år	6 115	5 985	5 847	5 690	5 650
Nettokostnad i tkr/inv, 6-15 år	120	121	125	127	126
Elever i kommunal grundskola inkl förskoleklass	5 509	5 402	5 264	5 141	5 043
-varav sålda platser	114	100	109	102	96
Andel inskrivna elever i fritidshem i åk F-3, %	91,9	93	93	93	93
Köpta platser, grundskola och förskoleklass	720	699	690	673	665
Elever mottagna i anpassad grundskola	54	57	58	62	64

## 2.4 Gymnasium

### 2.4.1 Grunduppdrag och kvalitetsstyrning

#### 2.4.1.1 Grunduppdrag

Kommunen ansvarar för att erbjuda alla ungdomar i gymnasieåldern hela det utbud av nationella program och inriktningar som den svenska gymnasieskolan och anpassad gymnasieskola omfattar, oavsett om dessa erbjuds i egen regi eller inte. Utöver de nationella programmen erbjuds även utbildningar med av regeringen bestämt riksintag. Kommunen har tecknat samverkansavtal inom GR (Göteborgsregionens kommunalförbund) för att möjliggöra ett brett utbildningsutbud för kommunens ungdomar. Gymnasieskolan regleras genom skollagen, gymnasieförordningen och läroplan 2011 (Gy 11), ämnesbetygen (GY25) samt ämnes- och kursplaner.

Gymnasieverksamhetens övergripande uppdrag i Härryda kommun är att förmedla kunskaper och stödja elever så att de kan nå gymnasieexamen. Verksamheten är en frivillig skolform och målgruppen är elever som är mellan 16-20 år. Verksamheten ska alltid möta varje elev utifrån elevens behov och förutsättningar.

Den pedagogiska målsättningen, Hulebäcksgymnasiets ledstjärnor, är att eleven under sin studietid på gymnasiet ska må bra, vara trygg och trivas, samt klara av sina studier och nå målen för sin utbildning. För att nå dit krävs att verksamheten skapar förutsättningar så att eleven:

- Lär sig att se helheten i sina studier.
- Är delaktig och har inflytande.
- Utvecklar en social kompetens.
- Blir medveten om sitt lärande.

Gymnasiet erbjuder fyra yrkesprogram och fem högskoleförberedande program. Vidare erbjuder gymnasiet utbildning för de elever som inte är behöriga genom introduktionsprogrammen, där till exempel språkintröduktion är ett av alternativen. Målsättningen är att den obehöriga eleven ska bli behörig till ett nationellt program eller komma ut i arbete.

Det kommunala aktivitetsansvaret (KAA) ligger också på gymnasieverksamheten. Aktivitetsansvaret innebär att följa upp och hålla sig informerad om de elever folkbokförd i kommunen som fullgjort sin skolplikt men inte fyllt 20 år och inte genomför eller fullföljer ett nationellt program på gymnasieskolan. Ansvaret innebär även att bidra med insatser som möjliggör för den unge att fullfölja gymnasial utbildning eller komma i arbete.



### 2.4.1.2 Kvalitetsindikatorer

	Utfall 2020	Utfall 2021	Utfall 2022	Utfall 2023
Gymnasieelever med examen inom 4 år, kommunala skolor, andel (%)	83	89	88,2	85,2
Lärare med lärarlegitimation och behörighet i minst ett ämne, andel (%)	99,3	97,5	96,5	97,3
Enkät år 2: Jag är nöjd med min skola som helhet, andel positiva svar (%)	87,7	91,4	85	

### 2.4.1.3 Informationstal

	Utfall 2023	Budget 2024	Plan 2025	Plan 2026	Plan 2027
Antal elever på Hulebäcksgymnasiet	1 781	1 793	1 793	1 770	1 747
Antal ungdomar i gymnasieverksamhet, Härryda kommun	1 726	1 888	1 956	2 022	2 042
Nettokostnad gymnasieskola, kr/elev, Härryda kommun		121	122	123	125

## 2.5 Kultur och fritid

### 2.5.1 Grunduppdrag och kvalitetsstyrning

#### 2.5.1.1 Grunduppdrag

Kultur och fritid ska vara en självklar och tydlig del i samhällsutvecklingen och präglas av ett arbetssätt som är öppet, tolerant och likvärdigt mot alla.

Verksamheten ska främja intresset för hälsa, fritidsaktiviteter, bildning, kultur och eget skapande. Verksamheten ska erbjuda öppna mötesplatser, möjligheter till upplevelser och rekreation i syfte att skapa en god livskvalitet för medborgarna. Kultur och fritid ska präglas av lyhördhet för idéer och utveckling tillsammans med Härrydaborna samt delta i regionala, nationella och internationella samarbeten. Delaktighet och inflytande ska vara naturliga och bärande delar i verksamheten, liksom det livslånga lärandet.

Biblioteket ska verka för det demokratiska samhällets utveckling genom att bidra till kunskapsförmedling, fri åsiktsbildning och främja läsning och tillgång till litteratur. Styrdokument för biblioteket är bibliotekslagen och kommunens biblioteksplan.

Kulturhusen ska erbjuda program, aktiviteter och utställningar av god kvalitet som är angelägna i tiden. Utbudet ska vara brett och motsvara det efterfrågade men även ge plats åt det oväntade.

Kulturskolan ska ge barn och unga möjlighet att växa genom kulturella

upplevelser och konstnärligt utövande. Verksamheten ska omfattas av kursverksamhet av hög kvalitet och samverka med grund- och gymnasieskolan.

Den offentliga konsten ska vara en viktig del av kommunens identitet och i samhällsbygget. Verksamhetens arbete med den offentliga konsten ska ske i bred samverkan med andra sektorer i kommunen och i dialog med medborgarna.

Fritid ungdom ska arbeta främjande och relationsskapande på olika mötesplatser för alla kommunens ungdomar. Enheten ska verka kommunövergripande för ungas inflytande i frågor som rör deras vardag och framtid. Fritid ungdoms verksamhet ska ge ungdomar möjligheter att växa genom bekräftelse och uppmuntran till utveckling.

Föreningsservice ska ge medborgarna möjlighet till en aktiv och hälsosam fritid. Genom att tillgängliggöra kommunens rika friluftsliv och arbeta för välfungerande utemiljöer skapas spontan rörelse och rekreation. Enheten stödjer föreningar ekonomiskt för aktiviteter, samarbeten och utveckling samt indirekt genom subventionerad uthyrning av anläggningar för kultur-, idrotts- och fritidsändamål.

### 2.5.1.2 *Kvalitetsindikatorer*

	Utfall 2020	Utfall 2021	Utfall 2022	Utfall 2023
Andel unga som tagit del av kulturskolans kursverksamhet, %	30	32	29	
Andel publika programpunkter med fokus på delaktighet, %				
Andel för- och grundskoleelever som tagit del av kulturverksamhet på pedagogisk tid, %				
Andel 7-åringar med bibliotekskort, %				
Andel ungdomsproducerad tid i Fritid ungdoms verksamhet, %				
Andel uppbokade timmar av föreningar/privatpersoner/företag i idrottsanläggningar, %		25	31	
Andel uppbokade timmar av föreningslivet i andra aktivitetslokaler, %		12	19	

### 2.5.1.3 Informationstal

	Utfall 2023	Budget 2024	Plan 2025	Plan 2026	Plan 2027
Antal tillsatta kursplatser i kulturskolans terminskurser		1 485	1 485	1 485	
Antal besök på kulturhus och bibliotek	419 136	400 000	400 000	400 000	
Antal publika programpunkter inom kultur- och biblioteksverksamheten		400	400	400	
Antal utlån på biblioteken	358 098	360 000	360 000	360 000	
Antal mötesplatser för unga i Fritid ungdoms verksamhet	5	5	5	5	
Antal ungdomsproducerade timmar i Fritid ungdoms verksamhet		300	300	300	
Antal föreningar som erhåller ekonomiskt stöd		70	72	75	
Antal deltagartillfällen i föreningar med aktivitetsstöd	391 254	410 100	391 100	391 100	
Antal utlån på Fritidsbanken		5 800	5 900	6 000	
Antal bokningsbara timmar för föreningar/privatpersoner/företag i idrottsanläggningar		107 354	107 354	107 354	
Antal bokningsbara timmar för föreningslivet i andra aktivitetslokaler		91 728	91 728	91 728	

## 2.6 Elevhälsa och utveckling

### 2.6.1 Grunduppdrag och kvalitetsstyrning

#### 2.6.1.1 Grunduppdrag

Verksamheten består av fyra enheter: Barn- och elevhälsa, Centrum för flerspråkigt lärande, Elevhälsans medicinska insats och Verksamhetsutveckling.

Elevhälsa och utveckling stödjer sektorn i arbetet med Sveriges bästa skola. Verksamhetens insatser riktar sig både till rektorer, enhetschefer och till medarbetare. I uppdraget ingår också att samverka med andra sektorer för att skapa förutsättningar för att barn och elever blir trygga, minska den problematiska skolfrånvaron och nå målet om fullföljda studier.

Barn- och elevhälsas uppdrag är att skapa bästa möjliga förutsättningar för barns och elevers utveckling och lärande. Enheten erbjuder specialistkompetens till personal inom förskola, grundskola samt anpassad grundskola/gymnasium och arbetar på uppdrag av verksamhetschefer och rektorer. I uppdraget ingår även att samverka med socialtjänsten, dels i Närvaroteamet, dels i det hälsofrämjande och förebyggande arbetet. Enheten har samordningsansvar för skolkuratorer, mottagande i anpassad grundskola/gymnasium samt antagningsprocess till de kommundemensamma särskilda undervisningsgrupperna.

Centrum för flerspråkigt lärande har i uppdrag att introducera nyanlända familjer, kartlägga och undervisa nyanlända elever på mottagningsenheten Välkomsten. I uppdraget ingår även att stödja rektorer och pedagoger i arbetet med mottagandet av nyanlända inom för- och grundskola. Enheten organiserar också studiehandledare och modersmåls lärare.

Enhetschefen för elevhälsans medicinska insats (EMI) i grundskola och anpassad grundskola i Härryda kommun har arbetsgivaransvar för skolsköterskorna inom grundskolan. Inom tjänsten ligger även verksamhetschefsuppdraget enligt Hälso- och sjukvårdslagen (HSL). Det uppdraget omfattar även gymnasieskolan. Skolsköterskornas uppdrag är att i samverkan med övrig personal på skolan, både elevhälsopersonal och skolans pedagogiska personal, arbeta hälsofrämjande och förebyggande för att gemensamt verka för tidig upptäckt av hinder för lärande, hälsa och utveckling. Arbetet på individuell nivå sker utifrån Socialstyrelsens rekommenderade hälsoprogram.

Verksamhetsutvecklings uppdrag är att arbeta med stöd-, styr- och förbättringsprocesser i hela sektorn med syfte att utveckla en hög och likvärdig kvalitet. Enheten bidrar till samverkan i förvaltningen genom att delta i flera tvärssektoriella nätverk. Enheten leder nätverk inom digitalisering och specialpedagogik, genomför kompetensutvecklingsinsatser inom exempelvis språk och matematik och leder sektorn i frågor som rör barn och ungas delaktighet, inflytande och hälsa. Särskilda uppdrag som ligger inom enheten är att arbeta med ackreditering för att skapa förutsättningar för internationella relationer och kontakter och VFU (verksamhetsförlagd utbildning) samt samordning och samverkan med näringslivet genom projektet Tillsammans för Agenda 2030. Ansvar för drift av plattformen Pedagog Härryda och ÅterC, för- och grundskolas resurs för återvinningsmaterial ligger också inom enheten.

### 2.6.1.2 Informationstal

	Utfall 2023	Budget 2024	Plan 2025	Plan 2026	Plan 2027
Antal barn som beviljas tilläggsresurs inom kommunal förskola		18	18	18	
Antal elever som beviljas tilläggsresurs inom kommunal grundskola	20	18	18	18	
Antal språk som erbjuds inom modersmålsundervisning	30	30	30	30	
Antal elever som erbjuds modersmålsundervisning inom grundskoleverksamheten	457	500	550	550	
Antal elever som erbjuds studiehandledning		120	110	80	
- varav elever inom grundskoleverksamheten		85	60	20	
- varav elever inom gymnasieverksamheten		35	50	60	

**INVESTERINGSBUDGET/PLAN 2025-2029**  
**SEKTOR FÖR UTBILDNING, KULTUR OCH FRITID**

Projekt/beskrivning (belopp i tkr)	Projektbudget totalt		Budget 2025		Budget 2026		Budget 2027		Budget 2028		Budget 2029	
	Inkomst	Utgift	Inkomst	Utgift	Inkomst	Utgift	Inkomst	Utgift	Inkomst	Utgift	Inkomst	Utgift
<b>Ledning</b>												
ID01 Inventarier				100		100		100				100
<b>Summa ledning</b>			<b>0</b>	<b>100</b>	<b>0</b>	<b>100</b>	<b>0</b>	<b>100</b>	<b>0</b>		<b>0</b>	<b>100</b>
<b>Förskola</b>												
ID01 Inventarier				2 400		2 400		2 400				2 400
IG02 Inventarier, Nya Förskolor				0		0		0				0
<b>Summa förskola</b>			<b>0</b>	<b>2 400</b>	<b>0</b>	<b>2 400</b>	<b>0</b>	<b>2 400</b>	<b>0</b>		<b>0</b>	<b>2 400</b>
<b>Grundskola</b>												
ID01 Inventarier				5 400		5 400		5 400				5 400
<b>Summa grundskola</b>			<b>0</b>	<b>5 400</b>	<b>0</b>	<b>5 400</b>	<b>0</b>	<b>5 400</b>	<b>0</b>		<b>0</b>	<b>5 400</b>
<b>Gymnasium</b>												
ID01 Inventarier				2 050		2 050		2 050				2 050
<b>Summa gymnasium</b>			<b>0</b>	<b>2 050</b>	<b>0</b>	<b>2 050</b>	<b>0</b>	<b>2 050</b>	<b>0</b>		<b>0</b>	<b>2 050</b>
<b>Elevhälsa och utveckling</b>												
ID01 Inventarier				100		100		100				100
<b>Summa gymnasium</b>			<b>0</b>	<b>100</b>	<b>0</b>	<b>100</b>	<b>0</b>	<b>100</b>	<b>0</b>		<b>0</b>	<b>100</b>
<b>Kultur och fritid</b>												
ID01 Inventarier				1 250		1 250		1 250				1 250
IE11 Inventarier ishall Härryda				0		9 000		0				0
IE10 Fritid (lekplatser, vandringsleder mm)				500		500		500				500
IE14 Omklädningspaviljong Djupedalsång				14 000		100						
IE15 Konstgräsplan Djupedal/Furuhall				1 500		0						
IE12 Djupedalsångs aktivitetsområde				0		0						
<b>Summa kultur och fritid</b>			<b>0</b>	<b>17 250</b>	<b>0</b>	<b>10 850</b>	<b>0</b>	<b>1 750</b>	<b>0</b>	<b>1 750</b>	<b>0</b>	<b>1 750</b>
<b>Summa inkomster/utgifter för sektorn</b>			<b>0</b>	<b>27 300</b>	<b>0</b>	<b>20 900</b>	<b>0</b>	<b>11 800</b>	<b>0</b>	<b>11 800</b>	<b>0</b>	<b>11 800</b>
<b>Summa netto för sektorn</b>				<b>27 300</b>		<b>20 900</b>		<b>11 800</b>		<b>11 800</b>		<b>11 800</b>