

## KALLELSE

### Välfärdsnämnden

Datum

2019-03-20

Tid: kl. 16:00-20:00

Plats: Rådasjön

### Ordförande

Maria Kornevik Jakobsson (C)

### Ledamöter

Hans Larsson (M), 1:e vice ordförande

Siw Hallbert (S), 2:e vice ordförande

Evalotta Liljenzin (M)

Sven Karlsson (M)

Kristina Andrén (M)

Ing-Marie Rydén Höök (L) Inger

Axelsson (KD)

Birgitta Berntsson (S)

Jonas Andersson (S)

Inga-Lena Persson (MP)

Leo Welter (SD)

Boris Leimar (SD)

### Ersättare

Jan Andersson (M)

Ulrika Nordenstam (M)

Katia Petkova (M)

Tommy Brundin (M)

Anita Anger (L)

Gun Wågsjö (C)

Elin Germgård (C)

Henrik Thyselius (SP)

Wiwiann Niklasson (S)

Oskar Sköld (S)

Kristin Arplöw (S)

Theodora Helander (MP)

Nina Sjöstedt (SD)

## KALLELSE

### Välfärdsnämnden

Datum

2019-03-20

1. Verksamhetsberättelse 2018  
2019KS13

# Verksamhetsberättelse 2018

1

2019KS13

2019-02-27

Välståndsnämndens ledamöter och ersättare,  
förvaltningens ledningsgrupp, ekonomer

### **Kallelse till välfärdsnämndens behandling av förvaltningens verksamhetsberättelse 2018 den 20 mars 2019**

#### ***Bakgrund***

Förvaltningen kommer att presentera verksamhetsberättelser 2018 (VEB) avseende sektorerna socialtjänst och utbildning och kultur för välfärdsnämnden. Detta kommer att ske den 20 mars 2019 kl. 16:00-20:00. Sammanträdet kommer att hållas i sammanträdesrum Rådasjön i kommunhuset. Förvaltningens förslag till verksamhetsberättelse kommer att publiceras i Meetings+.

#### ***Föredragning och arbetsätt***

Föredragningens fokus kommer att ligga på verksamhetens mål/prestationer och graden av måluppfyllelse. Föredragning varvas med politiska diskussioner.

Det är kommunstyrelsen som fattar beslut om verksamhetsberättelsen och välfärdsnämnden får information om de delar som ingår i nämndens verksamhetsområde.

#### ***Tidsplanering och upplägg***

##### **Onsdagen den 20 mars kl. 16:00-20:00, Lokal: Rådasjön (kommunhuset)**

16:00	Genomgång av sektor för socialtjänst
17:45	Kaffe och smörgås
18:00	Genomgång av sektor för utbildning och kultur

Välkommen!

Maria Kornevik Jakobsson  
Välståndsnämndens ordförande

# Verksamhetsberättelse 2018

*Sektorn socialtjänst*

Vfn 20 mars 2019, Ks 21 mars 2019

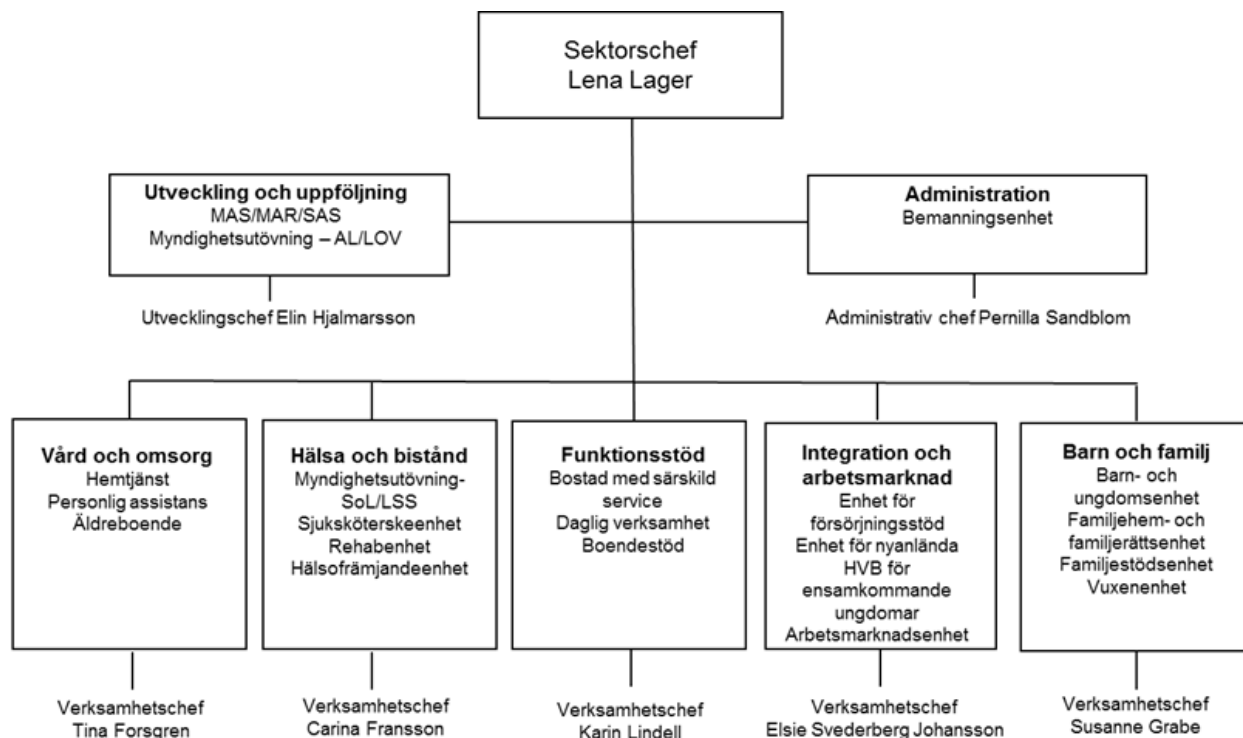
# Innehållsförteckning

<b><i>Sektor för socialtjänst</i></b> .....	<b>4</b>
<b>Organisation</b> .....	<b>4</b>
<b>Sektorns uppdrag</b> .....	<b>4</b>
<b>Politiskt fastställda mål</b> .....	<b>4</b>
<b>Mål för god ekonomisk hushållning</b> .....	<b>5</b>
<b>Servicegarantier</b> .....	<b>5</b>
<b>Sammanfattning av måluppfyllelse</b> .....	<b>5</b>
<b>Driftredovisning, sektorn totalt</b> .....	<b>8</b>
<b>Investeringsredovisning, sektorn totalt</b> .....	<b>9</b>
<b>Framtiden</b> .....	<b>10</b>
<b>Ledning</b> .....	<b>11</b>
<b><i>Vård och omsorg</i></b> .....	<b>12</b>
<b>Verksamhetens uppdrag</b> .....	<b>12</b>
<b>Sammanfattning av måluppfyllelse</b> .....	<b>12</b>
<b>Informationsmått</b> .....	<b>12</b>
<b>Ekonomi</b> .....	<b>13</b>
<b>Måluppfyllelse</b> .....	<b>13</b>
<b><i>Hälsa och bistånd</i></b> .....	<b>15</b>
<b>Verksamhetens uppdrag</b> .....	<b>15</b>
<b>Sammanfattning av måluppfyllelse</b> .....	<b>15</b>
<b>Informationsmått</b> .....	<b>15</b>
<b>Ekonomi</b> .....	<b>16</b>
<b>Måluppfyllelse</b> .....	<b>16</b>
<b><i>Funktionsstöd</i></b> .....	<b>18</b>
<b>Verksamhetens uppdrag</b> .....	<b>18</b>
<b>Sammanfattning av måluppfyllelse</b> .....	<b>18</b>
<b>Informationsmått</b> .....	<b>18</b>
<b>Ekonomi</b> .....	<b>19</b>
<b>Måluppfyllelse</b> .....	<b>19</b>
<b><i>Integration och arbetsmarknad</i></b> .....	<b>20</b>
<b>Verksamhetens uppdrag</b> .....	<b>20</b>
<b>Sammanfattning av måluppfyllelse</b> .....	<b>20</b>
<b>Informationsmått</b> .....	<b>21</b>

<b>Ekonomi .....</b>	<b>21</b>
<b>Måluppfyllelse .....</b>	<b>22</b>
<b><i>Barn och familj</i>.....</b>	<b>23</b>
<b>Verksamhetens uppdrag.....</b>	<b>23</b>
<b>Sammanfattning av måluppfyllelse .....</b>	<b>23</b>
<b>Informationsmått .....</b>	<b>24</b>
<b>Ekonomi .....</b>	<b>24</b>
<b>Måluppfyllelse .....</b>	<b>25</b>
<b><i>Indikatorer</i> .....</b>	<b>26</b>

# Sektor för socialtjänst

## Organisation



## Sektorns uppdrag

Sektorn för socialtjänst har som uppdrag att bidra till goda livsvillkor hela livet för människor som vistas i Härryda kommun. Detta uppnås genom att erbjuda äldreomsorg, omsorg om funktionsnedsatta, individ- och familjeomsorg, kommunal hälso- och sjukvård, flyktingmottagande och arbetsmarknadsåtgärder.

## Politiskt fastställda mål

Kommunfullmäktige har fastställt inriktningsmål för verksamheterna Vård och omsorg, Hälsa och bistånd, Individ- och familjeomsorg & Funktionshinder samt för Integration och arbetsmarknad.

Kommunstyrelsen har fastställt verksamhetsmål för samtliga verksamheter. Av fyra verksamhetsmål för god ekonomisk hushållning omfattas sektorn av ett.

Kommunens långtidsplanering gällande behov av verksamhetslokaler fastställs i en årlig lokalresursplan (LRP). Tidigare inriktning har varit att all verksamhet ska vara i kommunal regi men i budget/plan 2018-2019 har förvaltningen fått i uppdrag att pröva om all nytillkommen verksamhet kan utföras av annan utförare.

Sektorn har fått uppdrag om att utreda näringsinnehåll och valfrihet av måltider inom hemtjänst.



## Mål för god ekonomisk hushållning

Inriktningsmål	Indikator	Utfall 2018	Utfall 2017	Utfall 2016	Utfall 2015
Det finns bostäder av god kvalitet och god tillgänglighet för äldres och funktionsnedsatta s bedömda behov. →	Antal ej verkställda beslut inom tre månader avseende särskilt boende	19	7	4	11
	Behov av särskilt boende, personer.	338	307	286	274
	Antal platser särskilt boende	288	288	276	263
	Beräknat behov av bostad för funktionsnedsatta över 19 år, personer	129	116	121	100
	Antal lägenheter för funktionsnedsatta	124	115	107	92

### Det finns bostäder av god kvalitet och god tillgänglighet för äldres och funktionsnedsattas bedömda behov.

Målet bedöms vara delvis uppfyllt. Antalet äldre i behov av plats på särskilt boende har för 2018 varit fler än beräknat. Konsekvensen har blivit att fler än tidigare behövt vänta på erbjudande om lägenhet längre än tre månader. 19 personer har inte fått plats inom tre månader. Av dessa har dock 11 fått minst ett erbjudande, men valt att tacka nej. Inom målgruppen funktionsstöd råder som helhet balans mellan behov av bostad med särskild service och utbud av boendalternativ som finns att tillgå. För några barn/ungdomar med särskilda behov köper kommunen plats av annan vårdgivare.

## Servicegarantier

### Härryda kommun garanterar en plats i särskilt boende inom tre månader efter fattat beslut

Från och med 2018 har en servicegaranti införts inom sektor för socialtjänst. Servicegarantin innebär att Härryda kommun garanterar en plats i särskilt boende inom tre månader efter fattat beslut. I de fall en plats i särskilt boende inte kan erbjudas inom tre månader kompenseras brukaren med två månaders fri hemtjänst. Under det första året med servicegarantin har 12 ersättningar betalats ut.

## Sammanfattning av måluppfyllelse

Sektorn för socialtjänst redovisar en god måluppfyllelse för 2018. Av 28 verksamhetsmål gör sektorn bedömningen att 21 stycken är uppfyllda och sju delvis uppfyllda.

Inom vård och omsorg är måluppfyllelsen god. Reflektionsträffar utifrån äldreomsorgens värdegrund fortsätter att öka personalens medvetenhet och leder till att de i sitt bemötande är empatiska, omtänksamma och stödjande. Framgångsfaktorer inom verksamheten är tydlig målstyrning, uppdragstydlighet, kvalitetsmedveten verksamhet med brukaren i fokus, en hög grad av kostnadsmedvetenhet och en helhetssyn. Utmaningar som verksamheten står inför är bland annat personalförsörjning och att kunna bibehålla de grundkrav på kompetens som förutsatt idag.

Hälsa och bistånd uppfyller samtliga verksamhetsmål utom ett. Ny lagstiftning och en ny överenskommelse med regionen har lett till stora förändringar som påverkar resultatet och leder till ett förändrat arbetssätt. Det

råder fortsatt en viss osäkerhet kring rättsläget inom LSS och då främst personlig assistans. Inom verksamhetsområdet arbetas för att vara uppdaterade och följsamma inför förändrade krav och riktlinjer.

Funktionsstöd visar på en måluppfyllelse där samtliga mål bedöms vara uppfyllda. Kontinuitet vad gäller insatser och personalförsörjning utgör framgångsfaktorer. Ytterligare framgångsfaktorer är det påbörjade arbetet med att utveckla boendestöd och Kreativt center som möjliggör kvarboende i ordinärt boende. Utmaningarna består av att genomföra beslutad kostnadsminskning av ram för egen regi och att erbjuda boende med rätt nivå av stöd. En ökad komplexitet kring samsjuklighet, psykisk ohälsa, missbruk och funktionsnedsättning skapar utmaningar där kompetensutveckling för medarbetare blir en nödvändighet.

Verksamheten för integration och arbetsmarknad visar på en måluppfyllelse där tre mål bedöms som uppfyllda och tre som delvis uppfyllda. Framgångsfaktorerna har varit en ökad och strukturerad samverkan inom ramen för projektet Härryda Framtid vars syfte är att minska arbetslöshet och försörjningsstöd. Antalet nyanlända vuxna och familjer som kommit till kommunen under 2018 har fördubblats i jämförelse med 2017. Boendefrågan och bristen på lägenheter är en komplex fråga och en utmaning för hela verksamhetsområdet. Försörjningsstödsenheten har ökade kostnader för köp av tillfälliga boenden för hemlösa. Enheten för nyanlända har under året tvingats köpa tillfälliga boende utanför kommunen.

Barn och familj visar på en måluppfyllelse där två mål bedöms som uppfyllda och två delvis uppfyllda. Från och med årsskiftet överfördes ansvaret för fältarbete till området Barn och unga där de under året har arbetat med att göra sig kända för ungdomarna i kommunen och utveckla ett nära samarbete med skolorna för att tidigt upptäcka ungdomar i riskzon. Under året har flera medarbetare utbildats i att möta barn i svårigheter och utbildats i barnsamtal. Under året har det varit en markant ökning av våld i nära relationer och hedersrelaterat våld, där behov av skyddsboende ökat. Personalsituationen har under 2018 stabiliserats efter några år med hög personalomsättning. Två jourfamiljer har rekryterats vilket innebär ökad kvalitet för barn som behöver placeras akut.

## Vård och omsorg

Verksamhetsmål	Måluppfyllelse
Insatserna utförs med kontinuitet.	↑
Medarbetare är tillmötesgående, omtänksamma och stödjande i sitt bemötande av brukare och anhöriga.	↑
Brukares egna förmågor och intressen tas tillvara vid genomförandet av insatserna.	↑
All berörd personal har kompetens inom gerontologi, geriatrik, palliativ vård samt etik.	↑
Brukare i ordinärt boende och i särskilt boende känner till sin kontaktman och dess uppdrag.	↑
Brukare tar del av välfärdsteknologi, för att uppleva trygghet, självständighet och delaktighet i hemmet.	→
Personlig assistans utförs på sådant sätt att brukare upplever nöjdhet.	↑

## Hälsa och bistånd

Verksamhetsmål	Måluppfyllelse
Informationen om beslut, insatser och stöd kommuniceras såväl skriftligt som muntligt och är lätt att förstå. Uppföljning sker av beslut och därmed säkerställs att information har uppfattats.	↑
LSS-handläggningens utformning och innehåll försäkrar medborgare med funktionsnedsättning att kunna leva som andra.	↑
Berörda professioner samordnar och planerar brukares vård- och omsorgsinsatser	→
Den palliativa vården och omsorgen tillgodoser behoven utifrån en helhetssyn på brukares totala situation.	↑
Anhöriga får ett respektfullt bemötande och ett gott stöd vid närståendes bortgång.	↑
Äldre har god kunskap om informations-teknologi, IT, och kan tillämpa den i sin vardag.	↑
Kommunen samarbetar aktivt med ideella sektorn.	↑
Beviljat LSS-beslut verkställs i kommunal regi, alternativt inom avtal.	↑

## Funktionsstöd

Verksamhetsmål	Måluppfyllelse
Daglig verksamhet inom funktionshinder ska syfta till att förbereda för förvärvsarbete.	↑
Inom ram för budgeterade medel ska verksamhetens utformning och innehåll tillförsäkra medborgarna med funktionsnedsättning goda levnadsvillkor.	↑
Genom riktade informationsinsatser bidrar kommunen till att anställda, förtroendevalda och allmänhet får ökad kunskap om olika typer av funktionsnedsättningar och uppkomsten av funktionshinder.	↑

## Integration och arbetsmarknad

Verksamhetsmål	Måluppfyllelse
Färre vuxna är långtidsberoende av försörjningsstöd.	→
Kommunens arbetsmarknadsåtgärder samordnas som en väg in i samverkan med arbetsförmedling, näringsliv och andra aktörer.	↑
Ungdomar med en komplex problematik som uppstår försörjningsstöd ges möjlighet till samordnade insatser som stöd till egen försörjning.	↑
Färre ungdomar är långtidsberoende av försörjningsstöd.	→
Verksamhetens insatser i form av bostad i ordinärt boende, språkinläring, samhällsinformation och social gemenskap leder till nyanländas etablering i svenska samhället.	→
Verksamheten samverkar med skola, hälso- och sjukvård och andra aktörer, så att barnens egna förmågor tas tillvara och leder till inkludering.	↑

## Barn och familj

Verksamhetsmål	Måluppfyllelse
Individ- och familjeomsorgens utredning och insatser leder till att det enskilda individen inte behöver fortsatt stöd från socialtjänsten.	→
Målgruppen erbjuds insatser för att bryta social isolering.	→
Utsatta barn som tillhör en riskgrupp identifieras tidigt.	↑
Utsatta barn som tillhör en riskgrupp och deras familjer erbjuds stöd/hjälp.	↑

# Driftredovisning, sektorn totalt

## Resultaträkning

Belopp i tkr	Bokslut 2018	Bokslut 2017	Bokslut 2016	Budget 2018
Taxor och avgifter	23 723	23 453	21 829	21 902
Hyror och arrenden	33 626	31 784	26 052	23 417
Bidrag	86 578	105 691	150 838	38 577
Fsg av verksamhet	83 913	89 072	84 730	432
Övriga intäkter	608	811	621	102
<b>Summa intäkter</b>	<b>228 448</b>	<b>250 811</b>	<b>284 071</b>	<b>84 430</b>
Lönekostnader m.m.	488 948	478 043	446 136	398 142
Köp av huvudverksamhet	209 232	219 675	238 982	170 867
Lokalkostnader	56 362	54 306	48 195	51 745
Avskrivning och internränta	4 093	4 272	4 115	5 290
Övriga kostnader	137 679	132 889	115 809	102 123
<b>Summa kostnader</b>	<b>896 313</b>	<b>889 185</b>	<b>853 236</b>	<b>728 167</b>
<b>Nettokostnader</b>	<b>667 865</b>	<b>638 374</b>	<b>569 165</b>	<b>643 737</b>
Nettobudget	643 737	611 127	573 654	643 737
<b>Avvikelse</b>	<b>-24 128</b>	<b>-27 247</b>	<b>4 489</b>	<b>0</b>

## Driftredovisning per verksamhet

Verksamhet, tkr	Bokslut 2018	Budget 2018	Avvikelse 2018	Bokslut 2017	Budget 2019
Ledning	35 647	40 398	4 751	30 340	43 465
Vård och omsorg	184 253	187 620	3 367	174 679	192 101
Hälsa och bistånd	146 054	137 341	-8 713	128 325	155 871
Funktionsstöd	158 255	157 097	-1 158	286 090	153 482
Integration och arbetsmarknad	34 284	33 123	-1 161	18 940	38 589
Barn och familj	109 372	88 158	-21 214	0	77 148
<b>Nettokostnad</b>	<b>667 865</b>	<b>643 737</b>	<b>-24 128</b>	<b>638 374</b>	<b>660 656</b>

Sektorn för socialtjänst redovisar en negativ budgetavvikelse med 24,1 mkr vilket är en förbättring med 3,1 mkr jämfört med föregående år då underskottet var 27,2 mkr. De främsta orsakerna till underskottet är kostnader för korttidsvård, försörjningsstöd, placeringar av barn och unga, relationsvåld.

Sektorsledningen redovisar en positiv budgetavvikelse med 4,8 mkr, främst med anledning av framskjuten driftstart av boendena Östra Backa och Stenbrottet som tillsammans redovisar ett överskott på 3,2 mkr.

Vård och omsorg redovisar en positiv budgetavvikelse med 3,4 mkr. Orsaken till att vård och omsorg redovisar ett överskott är främst en anpassad bemanning och tillfälliga vakanser på kommunens särskilda boenden, som redovisar ett överskott på 2,6 mkr. Hemtjänstens utförarverksamhet redovisar också ett överskott, 2,7 mkr, med anledning av att produktionskostnaden understiger den kostnad som beräknas i den interna timersättningen.

Hälsa och bistånd redovisar en negativ budgetavvikelse med 8,7 mkr, en förändring med 11,4 mkr jämfört med föregående år då verksamheten redovisade ett överskott med 2,7 mkr. Underskottet är främst hänförligt till köpt korttidsvård som redovisar ett underskott på 8,6 mkr, vilket är en ökning på 5,4 mkr jämfört med

föregående år. Inför 2019 har köpt korttidsvård fått ett budgettillskott på 2,5 mkr och arbete pågår att införa växelvårdsplatser på kommunens särskilda boenden.

Funktionsstöd redovisar en negativ budgetavvikelse med 1,2 mkr. Underskottet beror främst på boenden i egen regi som redovisar ett underskott på 2,6 mkr. Anledningen till underskottet är främst kostnader för personal med anledning av sjukskrivningar och extrabemanning. Även ledsagar- och avlösarservice redovisar ett underskott, 1,2 mkr, en ökning av underskottet med 0,5 mkr jämfört med föregående år. Anledningen är ökat antal personer med beviljade insatser. Inför 2019 kommer en budgetminskning på 5,0 mkr att ske inom egenregi.

Verksamheten för Integration och arbetsmarknad redovisar en negativ budgetavvikelse på 1,2 mkr. Integration redovisar ett överskott på 7,6 mkr, främst med anledning av att Migrationsverket har betalt ut ersättningar med högre belopp än vad som tidigare har bedömt utgöra fordringar. Försörjningsstödenheten redovisar ett underskott på 8,9 mkr vilket är en försämring mot föregående år då underskottet var 3,7 mkr. För att öka integration och självförsörjning pågår ett samarbete med arbetsmarknadsenheten och personalförstärkning har skett under året. Inför 2019 sker en budgetförstärkning med 4 mkr på försörjningsstödsenheten.

Barn och familj redovisar en negativ budgetavvikelse med 21,2 mkr. Placeringar av barn och unga i HVB och familjehem redovisar ett underskott på 5,0 mkr. Ett arbete pågår att få ner placeringskostnaderna genom att placera i familjehem istället för HVB. Personalkostnaderna på enheterna för barn och unga är 5,5 mkr högre än budgeterat med anledning av fler personal och inhyrda konsulter. Inför 2019 förstärks budgeten med två tjänster och budgeten har omfördelats inom anslaget för att bättre möta personalbehovet. Vidare har kostnaderna för relationsvåld ökat under 2018, från 2,5 mkr föregående år till 6,4 mkr i år och redovisar ett underskott på 5,9 mkr. Även vuxenenheten redovisar ett underskott på 2,5 mkr, vilket är en ökning av underskottet med 1,8 mkr. Främsta anledningen till underskottet är längre och återkommande placeringar än tidigare.

För en ökad enhetlighet av intäktsredovisningen framöver har hyror och avgifter inom kommunens särskilda boenden, funktionsstödsboenden samt inom hemtjänsten inte bokats upp i årets bokslut. Detta påverkar årets resultat negativt med 2,0 mkr och är av engångskaraktär.

## Investeringsredovisning, sektorn totalt

Verksamhet, tkr	Bokslut 2018	Budget 2018	Avvikelse 2018	Bokslut 2017	Budget 2019
Ledning	572	4 731	4 159	561	700
Vård och omsorg	1 282	2 142	860	3 101	840
Hälsa och bistånd	84	650	566	0	180
Funktionshinder samt individ- och familjeomsorg	155	1 846	1 691	787	180
Integration och arbetsmarknad	0	900	900	13	200
Barn och familj	0	0	0	0	0
<b>Nettoutgift</b>	<b>2 093</b>	<b>10 269</b>	<b>8 176</b>	<b>4 461</b>	<b>2 100</b>

Sektorn redovisar ett överskott på totalt 8,2 mkr gällande investeringar. Överskottet består främst av datainventarier på 3,5 mkr. Reinvesteringar redovisar ett överskott på 1,6 mkr. Vissa av de projekt som rör nya boenden har inte utnyttjat sin investeringsbudget med anledning av extern drift och att behovet av investeringsbudget har förändrats. Vidare kvarstår vissa investeringar på nyöppnade boenden.

# Framtiden

Socialtjänsten är en spegling av samhällsutvecklingen i stort. Det leder till att socialtjänstens verksamhetsområde hela tiden förändras, ofta tillkommer nya grupper vars behov ska tillgodoses. De senaste åren har det gällt ensamkommande asylsökande barn och nyanlända ensamstående och familjer. Mottagande av ensamkommande minskade drastiskt under 2018 och för 2019 beräknas även mottagande av nyanlända att minska. Däremot ökar nya grupper som exempel, nyanlända med andra behov, behandling av våldsutövare och hedersrelaterat våld och förtryck.

För att klara socialtjänsten framtida utmaningar krävs inte bara förändrade arbetssätt utan en utveckling mot en mer kunskapsbaserad praktik. För tillämpning av bästa tillgängliga kunskap och bättre tillvaratagande av den enskildes erfarenheter och önskemål tillförs medel i 2019 års budget för att anställa metodhandledare inom vård och omsorg.

Den digitala utvecklingen inom socialtjänsten behöver även fortsättningsvis prioriteras genom satsningar både i form av teknik och kompetensutveckling. En handlingsplan är framtagen som bland annat innehåller satsningar såsom e-tjänster, trygghetskapande teknik i hemmet och dokumentation genom taligenkänning.

Sektorn fortsätter att anpassa organisationen för att bättre svara upp mot omvärldens behov. Från och med 1 januari 2019 är verksamheten Barn och familj en renodlad verksamhet för stöd till barn och unga.

Vuxenenheten förs över till Hälsa och bistånd. Förändringen är en del i de senaste årens satsning på att skapa stabilitet i den sociala barnvården. Samtidigt förstärks personalbudgeten inom socialpsykiatri för att bättre möta behoven hos vuxna med beroende och samsjuklighet och för målgruppen psykiskt funktionsnedsatta.

# Ledning

## Uppdrag

Ledningen har i uppdrag att leda och samordna sektorns olika verksamheter och företråda sektorn internt och externt. Sektorns ledning består av sektorschef, verksamhetschefer, administrativ chef och utvecklingschef. Dessa ingår också i sektorns ledningsgrupp, som ska ge stöd i beslutsfattande, verkställighet och ledarroller så att socialtjänstens chefer och stab uthålligt klarar sina uppdrag och mål.

Inom socialtjänstens ledning finns medicinskt ansvarig sjuksköterska (MAS). Det medicinska ansvaret omfattar hälso- och sjukvård, habilitering och rehabilitering upp till sjuksköterske-, fysioterapeut- och arbetsterapeutnivå och har som målsättning att kommuninvånarna ska få en säker och ändamålsenlig hälso- och sjukvård av god kvalitet inom kommunens ansvar enligt hälso- och sjukvårdslagen. Här finns också ansvaret för kommunens överförmyndarverksamhet.

Socialtjänstens administration svarar för sektorsövergripande uppgifter inom bland annat arkiv och diariieföring, ekonomi, IT, lokalplanering, bosamordning samt nämndadministration för sociala myndighetsnämnden.

Inom socialtjänstens ledning finns också funktionen utveckling och uppföljning med uppdrag att ge stöd till hela sektorn i utveckling, utredning och uppföljning. Syftet med funktionen är att ge ett sådant stöd att verksamheterna kan bedrivas ekonomiskt effektivt, med god kvalitet utifrån politiska mål, gällande lagstiftning och tillämpliga föreskrifter och att skapa förutsättningar för utveckling av sektorns verksamheter. Funktionen ansvarar också för sektorns gemensamma kvalitetsledningssystem. Inom funktionen finns socialt ansvarig samordnare (SAS) och medicinskt ansvarig för rehabilitering (MAR) som tillsammans med sektorns MAS säkerställer att den vård och behandling som ges inom det ansvarsområde som kommunen har är av god kvalitet. Funktionen har också ansvar för tillståndsprövning av alkoholservering.

## Ekonomi

Ledning, tkr	Bokslut 2018	Budget 2018	Avvikelse 2018	Bokslut 2017	Budget 2019
Intäkt	7 777	1 020	-6 757	5 669	1 170
Kostnad	43 425	41 418	-2 007	36 009	44 635
<b>Netto</b>	<b>35 647</b>	<b>40 398</b>	<b>4 751</b>	<b>30 340</b>	<b>43 465</b>

Sektorsledning med sektorsadministration samt enheten för utveckling och uppföljning redovisar en positiv budgetavvikelse på 4,8 mkr (2017, -0,1 mkr). Överskottet beror främst på senareläggning av driftstart för de externt bedriva boendena Östra Backa och Stenbrottet, som tillsammans redovisar ett överskott på 3,2 mkr. Vidare redovisar sektorsadministrationen ett överskott på 1,7 mkr, främst avseende IT-kostnader som framöver avser att täcka sektorns behov av vissa gemensamma it- och licenskostnader.

Intäkterna har ökat 2,1 mkr och kostnaderna har ökat med 7,4 mkr jämfört med föregående år, detta med anledning av bemanningsenhetens verksamhet och att Östra Backa och Stenbrottet har öppnat under året. Bemanningenheten, som finansieras av övriga verksamheter inom sektorn, startade upp i april 2017 och har 2018 för första gången bedrivits på helårsbasis.

# Vård och omsorg

## Verksamhetens uppdrag

Verksamheten inom Vård och omsorg utgår från nationella mål för äldrepolitiken, socialtjänstlagen (SoL), hälso- och sjukvårdslagen (HSL), lagen om stöd och service till vissa funktionshindrade (LSS), assistansersättning enligt kap.51 § 2 i socialförsäkringsbalken (SFB), samt politiska inriktningsmål för vård och omsorg. Inom omsorgen för äldre erbjuds social omsorg och hälso- och sjukvård som utgår från individens behov.

Vård- och omsorgsarbetet ska inriktas på att skapa trygghet i livet och en god vård och omsorg med god kontinuitet. Äldre människor ska ges förutsättningar att vara delaktiga i samhällslivet och ha ett bra boende med bibehållet oberoende. All verksamhet ska ha en helhetssyn med utgångspunkt från brukaren som bemöts respektfullt med empati och kunskap. Omsorgen och omvårdnaden ska utformas förebyggande och hälsofrämjande för att stärka och bevara hälsan hos den enskilde och skapa förutsättningar för en bra livskvalitet till livets slut.

Målsättningen i lagstiftningen för personer med funktionsnedsättning är att främja jämlikhet i levnadsvillkor och full delaktighet i samhällslivet. Målet är att den enskilde ska ges möjligheter att leva ett självständigt liv på samma villkor som andra.

Personalen ska kontinuerligt kompetensutvecklas och särskild vikt läggs vid etik- och bemötandefrågor.

Vård och omsorg består av äldreboende, korttidsvård, hemtjänst, dagverksamhet och personlig assistans. Från och med januari 2019 övergår personlig assistans till funktionsstöd.

## Sammanfattning av måluppfyllelse

Måluppfyllelsen inom verksamheten är god. Reflektionsträffar utifrån äldreomsorgens värdegrund fortsätter att öka personalens medvetenhet och leder till att de i sitt bemötande är empatiska, omtänksamma och stödjande. Den individuella genomförandeplanen håller en hög kvalitet, med utgångspunkt i ett ökat brukarinflytande och ett salutogent förhållningssätt som tar vara på brukarens förmågor.

Arbete för att brukare ska vara delaktiga i samhällslivet genom bland annat IT och teknik fortsätter. Två nya funktioner inom området digitalisering har införts vilket gett en ökad förutsättning för utveckling. Digital signering av läkemedel har införts inom hela vård och omsorg och antalet brukare som kan få en fortsatt självständighet genom GPS larm ökar. Kompetensutveckling av personalen inom särskilt utsedda områden sker enligt plan med uppnått mål.

Framgångsfaktorer inom Vård och omsorg är en tydlig målstyrning, uppdragstydlighet, en kvalitetsmedveten organisation med brukaren i fokus, en hög grad av kostnadsmedvetenhet och helhetssyn. Utmaningar som verksamheten står inför är bland annat personalförsörjning och att kunna bibehålla de grundkrav på kompetens som förutsätts idag.

## Informationsmätt

	Plan 2018	Utfall 2018	Utfall 2017
Antal personer med hemtjänst (mätmånad oktober)	730	705	687
Antal beviljade timmar hemtjänst per månad (mätmånad oktober)	11 900	13 187	11 900
Antal besök dagverksamhet	5 000	4 419	4 004
Antal personer beviljade personlig assistans LSS/SFB	25/53	26/49	20/49



## Ekonomi

Vård och omsorg, tkr	Bokslut 2018	Budget 2018	Avvikelse 2018	Bokslut 2017	Budget 2019
Intäkt	111 237	28 554	-82 683	108 144	29 254
Kostnad	295 489	216 174	-79 315	282 823	221 355
<b>Netto</b>	<b>184 253</b>	<b>187 620</b>	<b>3 367</b>	<b>174 679</b>	<b>192 101</b>

Vård och omsorg redovisar en positiv budgetavvikelse på 3,4 mkr (2017 +5,9 mkr).

De särskilda boendena redovisar ett positivt resultat på 2,6 mkr. Överskottet beror främst på en anpassad bemanning efter behov och att tillfälliga vakanser inte rekryterats fullt ut. Även högre intäkter än budgeterat påverkar resultatet, vilket främst beror på ersättning från Migrationsverket.

Hemtjänst redovisar ett positivt resultat på 2,7 mkr med anledning av att produktionskostnaden understiger den kostnad som beräknats i den interna timersättningen. Personlig assistans redovisar ett negativt resultat på 0,8 mkr med anledning av omställningskostnader i samband med minskat antal brukare.

Med anledning av högre kostnader än budgeterat för interna IT-tjänster redovisar vård och omsorgs ledning en negativ budgetavvikelse på 1,2 mkr.

Jämfört med föregående år har intäkterna för vård och omsorg ökat med 3,1 mkr och kostnaderna har ökat med 12,7 mkr. Ökningen beror främst på att hemtjänstens verksamhet har ökat i volym och att det särskilda boendet Östra Bygården bedrivs på helårsbasis från och med 2018.

Intäkterna är 82,7 mkr högre och kostnaderna är 79,3 mkr högre än budgeterat, vilket främst beror på verksamheterna för hemtjänst och personlig assistans som har prestationsbudget och får ersättning för beviljade respektive utförda timmar.

## Måluppfyllelse

Inriktningsmål	Verksamhetsmål		Analys av måluppfyllelse
Alla brukare i kommunen har tillgång till god vård och omsorg med god kontinuitet och bemöts respektfullt med empati och kunskap.	Insatserna utförs med kontinuitet.	↑	Upplevelsen av kontinuitet påverkas av tillgänglighet till personal och framför allt till en brukares egen kontaktperson och åtgärder har genomförts för att uppnå förbättringar. Översyn av insatsplanering, bemanning och logistik pågår ständigt för att även på så sätt förbättra personkontinuiteten för brukare. Andra insatser som indelning av hemtjänstpersonal i mindre grupper har prövats med gott resultat. Vad gäller kontinuitet avseende tid och utförda insatser upplever brukare en hög kontinuitet.
	Medarbetare är tillmötesgående, omtänksamma och stödjande i sitt bemötande av brukare och anhöriga.	↑	Reflektionsträffar utifrån äldreomsorgens värdegrund har genomförts regelbundet och utifrån plan, med hjälp av särskilt utbildade värdegrundsledare, liksom utbildningsinsatser och tematräffar för att öka allas medvetenhet kring etiska dilemman och handlingars betydelse i olika situationer. Värdegrundsträffarna utvärderas årligen med gott resultat. Reflektion utifrån komplexa situationer i verksamheten, liksom fortbildning, ger förutsättningar för att medarbetare inom verksamheten ska uppfattas som empatiska, stödjande och omtänksamma i sitt bemötande och i sitt vård- och omsorgsarbete.
Kommunen arbetar utifrån en helhetssyn med ett förebyggande, rehabiliterande, habiliterande och salutogent synsätt samt skapar förutsättningar för en god livskvalitet till livets slut.	Brukarens egna förmågor och intressen tas tillvara vid genomförandet av insatserna.	↑	Insatsernas verkställande har den individuella genomförandeplanen som sin utgångspunkt och utvecklingen av hur planen ska upprättas har skett kontinuerligt genom olika insatser som ombudssträffar och kvalitetsutbildning. Fokus vid upprättandet har varit det salutogena förhållningssättet och att brukarens egna förmågor ska tas tillvara. Brukare har ett stort inflytande över hur insatserna genomförs och uppföljning av planen

Inriktningsmål	Verksamhetsmål		Analys av måluppfyllelse
			med brukaren och eller anhöriga har skett regelbundet. Införandet av metodhandledare med hjälp av statliga stimulansmedel, som fokuserat på metodutveckling vid upprättande och uppföljning av genomförandeplanen, har fått god effekt och två tjänster kommer att permanentas under 2019.
All personal har erforderlig utbildning och erhåller kontinuerlig kompetensutveckling.	All berörd personal har kompetens inom gerontologi, geriatrik, palliativ vård samt etik.	↑	Genom den individuella kompetensutvecklingsplanen som medarbetare har, får vård och omsorg underlag för att kunna bedöma och rusta verksamheten för den kompetens som behövs utifrån lagstiftning och politiska intentioner. Det interna utbildningsprogrammet för 2018 är genomfört och personalen har fått utbildning inom bland annat etik och det palliativa området. Det ingår i den plan som finns för att möta kravet på utbildning inom särskilt utsedda områden. Enligt SOSFS 2011:12 Allmänna råd, slår Socialstyrelsen fast att all personal inom äldreomsorgen ska ha en viss grundkompetens. Genom att medarbetare som inte haft denna grundkompetens har erbjudits validering, är kravet på kompetens för att arbeta inom vård och omsorg tillgodosett.
Alla brukare i kommunen har förutsättningar att vara delaktiga i samhällslivet, ha ett bra boende och leva ett inflytelserikt, gott, aktivt, hälsosamt och tryggt liv med bibehållet oberoende.	Brukare i ordinärt boende och i särskilt boende känner till sin kontaktman och dess uppdrag.	↑	Under året har arbete bedrivits för att kontaktmannauppdraget ska vara väl känt bland alla medarbetare och varje brukare som har en kontaktman ska känna till och ha en god relation med denna. Med en god relation som grund främjas förutsättningarna för en brukare att våga framföra sina åsikter och önskemål och att kunna leva ett inflytelserikt, aktivt och tryggt liv med bibehållet oberoende. Övriga trygghetsskapande åtgärder som bland annat information om förändringar, kontinuitet i bemanning och ett respektfullt bemötande har också arbetats med under det gångna året. Utvecklingsarbete inom välfärdsteknologiområdet har också lett till att brukare kunnat uppleva delaktighet i samhällslivet och ett bibehållet oberoende.
	Brukare tar del av välfärdsteknologi, för att uppleva trygghet, självständighet och delaktighet i hemmet.	→	Socialtjänsten har fått ökad förutsättning att arbeta med sektorns strategiska handlingsplan för digitalisering genom tillskott av nya funktioner med uppdrag att fokusera på införandet av välfärdsteknologi. Vård och omsorg har fortsatt att införa teknik som underlättar självständighet, trygghet och delaktighet för brukare samt främjar kostnadseffektivitet, arbetsmiljö och patientsäkerhet. Digital signering av läkemedel har införts inom hela vård och omsorg och det har även skett en ökning av antalet brukare som fått ta del av användandet av GPS larm.
	Personlig assistans utförs på sådant sätt att brukare upplever nöjdhet.	↑	Inom personlig assistans har det under året pågått ett utvecklingsarbete med den individuella genomförandeplanen (IGP). Planen upprättas i stor delaktighet med brukaren för att, bland andra målsättningar, uppnå inflytande och trygghet. Utbildningsinsatser för personal har genomförts inom social dokumentation, etik och bemötande samt kvalitetsarbete och fler utbildningsinsatser planeras framåt. Fokus har lagts på att följa upp och analysera vilka åtgärder som ökar meningsfullhet och livskvalitet och därmed ger nöjda brukare.

# Hälsa och bistånd

## Verksamhetens uppdrag

Verksamheten Hälsa och bistånd styrs främst av socialtjänstlagen (SoL), lagen om stöd och service till vissa funktionshindrade (LSS) samt hälso- och sjukvårdslagen (HSL). Verksamhetens övergripande uppdrag är att utveckla en rättssäker myndighetsutövning och en god och säker hälso- och sjukvård med stort fokus på hälsofrämjande och förebyggande arbete.

Verksamheten består av handläggarenhet, sjuksköterskeenhet, rehabenhet och hälsofrämjande enhet. Handläggarenheten ansvarar för biståndsbedömning enligt socialtjänstlagen, LSS-handläggning samt avgiftshandläggning för Vård och omsorg samt Funktionstöd. Den kommunala hälso- och sjukvården är en del av primärvården och innefattar sjuksköterskor, arbetsterapeuter och fysioterapeuter och bedriver hälso- och sjukvård upp till sjuksköterskenivå i enlighet med avtal med regionen. Hälsofrämjande enhetens uppdrag är anhörigstöd, fixartjänst samt förebyggande hälsoarbete för äldre på särskilda boenden och i ordinärt boende.

Verksamhetsområdet har under 2018 haft i uppdrag att hitta former för socialpsykiatri och integrerat arbetssätt.

## Sammanfattning av måluppfyllelse

Hälsa och bistånd uppfyller samtliga verksamhetsmål utom ett, berörda professioner samordnar och planerar brukares vård- och omsorgsinsatser. Ny lagstiftning och en ny överenskommelse med regionen har lett till stora förändringar som påverkar resultatet och till ett förändrat arbetssätt som inte stödjer de indikatorer och verksamhetsmål på samma sätt som tidigare. Under de sista månaderna av 2018 har de olika huvudmännens tolkningar av samma överenskommelse givit utslag i kostnader och t.ex. antal inskrivna i kommunal hälso- och sjukvård. Därav bedömningen att verksamheten bara delvis uppfyller verksamhetsmålet. Det råder fortsatt en viss osäkerhet kring rättsläget inom LSS och då främst personlig assistans. Under 2019 kommer det att bli tydligare vilka lagmässiga och huvudmannaskapsmässiga förändringar som blir verklighet på nationell nivå. Inom verksamhetsområdet arbetas för att vara uppdaterade och följsamma inför förändrade krav och riktlinjer. Insats- och vårdförskjutningar uppmärksammas.

## Informationsmått

	Plan 2018	Utfall 2018	Utfall 2017
Antal avslag vid ansökan om hjälp i hemmet eller särskilt boende	27	42	32
Antal överklaganden av avslag vid ansökan om hjälp i hemmet eller särskilt boende	5	8	5
- varav bifallits av Förvaltningsrätten	0	3	4
Antal personer med hemtjänst per månad (mätmånad oktober)	720	705	687
Antal beviljade timmar hemtjänst per månad (mätmånad oktober)	11 900	13 187	11 900
Antal besök sjuksköterskeenhet	36 500	31 928	30 005
Antal besök rehabenheten	5 900	6 062	6 382
Antal besök dagcentraler	10 700	9 757	10 162
Antal personer aktuella i SVPL* (*SVPL ersatt av SAMSA from 2018)	450	342	310
Antal personer med LSS-insats per månad (mätmånad oktober)	278	279	295
Antal personer beviljade personlig assistans LSS/SFB	25/53	26/49	20/49

## Ekonomi

Hälsa och bistånd, tkr	Bokslut 2018	Budget 2018	Avvikelse 2018	Bokslut 2017	Budget 2019
Intäkt	23 129	36 054	12 925	26 914	37 721
Kostnad	169 183	173 395	4 212	155 239	193 592
<b>Netto</b>	<b>146 054</b>	<b>137 341</b>	<b>-8 713</b>	<b>128 325</b>	<b>155 871</b>

Hälsa och bistånd redovisar en negativ budgetavvikelse på 8,7 mkr (2017, + 2,7 mkr). Underskottet är främst hänförligt till korttidsvård där kostnader för köpta platser och betaldagar på sjukhus har ökat jämfört med föregående år. Korttidsvården redovisar ett underskott på 8,6 mkr. 2018 är kostnaden för korttidsvården 9,0 mkr och föregående år var kostnaden 3,6 mkr, en ökning med 5,4 mkr. Under hösten 2018 har ett arbete påbörjats att införa växelvårdsplatser på särskilda boenden för att frigöra plats på kommunens korttidsboenden. Inför 2019 har korttidsvården fått ett budgettillskott på 2,5 mkr.

Handläggarenheten redovisar en negativ budgetavvikelse på 3,6 mkr med anledning av långvariga sjukskrivningar som resulterat i konsultkostnader för inhyrd personal. I december 2018 har konsultuppdragen avslutats.

Hemtjänstens beställarverksamhet redovisar ett underskott på 1,1 mkr främst med anledning att beviljade timmar är högre än budgeterat. I jämförelse med föregående år har antalet brukare och antalet beviljade timmar ökat. Personlig assistans däremot, redovisar ett överskott på 2,6 mkr med anledning av att beviljade timmar är lägre än budgeterat med anledning av färre antal brukare.

Sjuksköterskeheten och rehabverksamheten med tekniska hjälpmedel och hälsofrämjande arbete redovisar en positiv budgetavvikelse på 1,7 mkr, främst med anledning av att personalkostnaderna är lägre än budgeterat. Under 2018 har sjuksköterskeheten fått statsbidrag som kommer att upphöra 2019. Överskottet bedöms därav inte vara av bestående karaktär.

Intäkterna är 3,8 mkr lägre och kostnaderna är 13,9 mkr högre jämfört med föregående år. Lägre intäkter beror på lägre ersättning från försäkringskassan för personlig assistans och kostnadsökningen beror på ökade kostnader för korttidsvård, hemtjänst och handläggarenhetens personalkostnader.

## Måluppfyllelse

Inriktningsmål	Verksamhetsmål	Analys av måluppfyllelse
Informationen från kommunen är anpassad till de behov och den förmåga att tillgodogöra sig densamma som personer med funktionsnedsättning har.	Informationen om beslut, insatser och stöd kommuniceras såväl skriftligt som muntligt och är lätt att förstå. Uppföljning sker av beslut och därmed säkerställs att information har uppfattats.	↑ Information om kommunens stöd och service till personer med funktionsnedsättningar lämnas i huvudsak på kommunens hemsida och i direkta kontakter, till exempel vid eller inför en ansökan. Under planperioden har fokus varit på att information och beslut är lättillgängliga. I kontakt med sökande/anhörig/god man skall informationen lämnas muntligt samt skriftligt och med hänsyn tagen till aktuell funktionsnedsättning. Beslut skall följas upp och i den informationshämtning/ dialog som sker säkerställs att informationen kring insatsens beslut och utförande mottagits av brukaren. Uppföljning av beslut skall säkerställa att insatsen motsvarar behovet. I vissa fall, främst inom LSS, följs inte beslut upp årligen eller har en tidsbegränsning.
	LSS-handläggningens utformning och innehåll försäkras medborgare med funktionsnedsättning att kunna leva som andra.	↑ I Härryda kommun finns politiskt antagna riktlinjer för insatserna inom LSS. Riktlinjerna har fokus på lagens intention att leva som andra. En ser ett antal riktlinjer över. Riktlinjerna skall ge en tydlighet i vad som är goda levnadsvillkor generellt och utgör tillsammans med en individuell utredning ett beslutsstöd. Enheten handlägger också beslut enligt socialtjänstlagen för personer med funktionsnedsättning. Här råder ett osäkrare rättsläge. Redovisningen innefattar också beslut enligt socialtjänstlagen. Pågående statlig LSS- utredning och prejudicerande domar kring personlig assistans skapar oro i målgruppen och hos anhöriga. Den generella tilliten till myndighetsutövningen inom området har generellt minskat.

Inriktningsmål	Verksamhetsmål		Analys av måluppfyllelse
Kommunen arbetar utifrån en helhetssyn med ett förebyggande, rehabiliterande, habiliterande och salutogent synsätt samt skapar förutsättningar för en god livskvalitet till livets slut.	Berörda professioner samordnar och planerar brukares vård- och omsorgsinsatser	→	Förändringar har skett som påverkar de olika huvudmännens prioriteringar och mål. Ny lag om samverkan började gälla 1 januari 2018 och en ny överenskommelse och gemensam riktlinje började gälla i Västra Götaland september 2018. Individens delaktighet och trygghet är central i reformen och huvudmännen ska ändra sina arbetsformer. Förändringen har inneburit att planering sker tidigare och oftast via länk. Vårdcentralernas mer aktiva roll efterfrågas av kommunen och det finns ett samarbete för att hitta bättre arbetsformer. Begreppet vårdplanering har försvunnit och SIP (samordnad individuell plan) ska upprättas. Vårdcentraler, som är fast vårdkontakt, skall ansvara för att kalla till detta och där har inte rutinerna upparbetats. Kommunikation sker i särskilt verksamhetssystem, SAMSA.
Berörda vårdtagare/patienter har god palliativ vård med andligt, socialt och medicinskt innehåll.	Den palliativa vården och omsorgen tillgodoser behoven utifrån en helhetssyn på brukares totala situation.	↑	Den palliativa vården är i fokus för verksamhetsområdet och en rad förbättringar har gjorts. En sjuksköterska arbetar halvtid som palliativ koordinator. Arbetsuppgifterna är att koordinera insatser för enskilda, information och kompetensutveckling. Till arbetsuppgifterna hör att följa palliativregistret och de resultat som rapporteras in. Symptomlindring, självbestämmande och delaktighet är delar för en god vård i livets slutskede. Till stöd i detta arbete används nationella kvalitetsregister samt svenska palliativregistret. Palliativregistret har från 2018 gjort förändringar i sitt sätt att redovisa varför siffror inte direkt är jämförbart med tidigare. Inom området smärtlindring har ansträngningar gjorts för att höja andelen utförda smärtskattningar. Läkare utför brytpunktssamtal.
	Anhöriga får ett respektfullt bemötande och ett gott stöd vid närståendes bortgång.	↑	Stöd till anhöriga är en väsentlig del i ett gott palliativt arbete. Förutom efterlevandesamtal finns en rutin för hur ett värdigt omhändertagande skall ske i samband med ett dödsfall. Rutinen beskriver bland annat hur närstående skall meddelas, hur avskedet ska ordnas efter den närståendes önskemål, hur informationen ska ges både vid avskedet och en tid efter dödsfallet. Ett efterlevandesamtal utförs av sjuksköterska.
Alla brukare i kommunen har förutsättningar att vara delaktiga i samhällslivet, ha ett bra boende och leva ett inflytelserikt, gott, aktivt, hälsosamt och tryggt liv med bibehållet oberoende.	Äldre har god kunskap om informations-teknologi, IT, och kan tillämpa den i sin vardag.	↑	Informationsteknologi är ett verktyg för att öka äldres självständighet och delaktighet i samhället. Kunskap om vardagsteknik sprids genom internetcaféer, kurser kring hantering av läsplattor och smartphones samt genom individuella besök i hemmet för att möta enskildas behov av kunskap. Efter att särskilda satsningar skett på kurser har dessa nu minskat. Platserna på caféer utökades och hembesök individuella kontakter har tillkommit. Dessa är av mer omfattande karaktär tidsmässigt. Verksamheten har idag större möjlighet att anpassa stödet och formen individuellt.
	Kommunen samarbetar aktivt med ideella sektorn.	↑	Verksamhetsområdet bedriver en aktiv samverkan med andra aktörer och den ideella sektorn. Det skapar bra förutsättningar för att medverka till ett gott liv för brukare och besökare.
Funktionshinder identifieras, beaktas och tas hänsyn till i alla verksamhetens planering och budgetarbete.	Beviljat LSS-beslut verkställs i kommunal regi, alternativt inom avtal.	↑	Enligt Socialtjänstlagen 6 kap 2 § ansvarar kommunen för att det finns tillgång till familjehem, HVB och stödboende. Enligt Lagen om stöd och service till vissa funktionshindrade 1b § har en kommun ansvar för insatser gentemot de som är bosatta i kommunen. Vid verkställighet skall det individuella behov som ligger till grund för beslut om boendeplats tillgodoses. Inom ramen för budget ska tillgången till boendeplatser genom egen regi alternativt avtal (abonnemang o entreprenad) säkerställas och innehålla goda levnadsvillkor. För att matcha på individnivå finns en bosamordning sedan några år tillbaka. Sektorn kommer fortsatt att ha behov av köpta boendeplatser då individuella tillstånd och behov varierar och vi har en bred målgrupp vad gäller funktion och ålder.

# Funktionsstöd

## Verksamhetens uppdrag

Funktionsstöd syftar till att skapa social trygghet och öka möjligheten till ett självständigt liv för invånarna i Härryda kommun. Verksamheten utför beviljade insatser enligt lagen om stöd och service till vissa funktionshindrade (LSS), biståndsbeslut och öppen verksamhet enligt socialtjänstlagen (SoL) samt utför delegerade uppgifter enligt hälso- och sjukvårdslagen (HSL). Stödet riktas till personer med funktionsnedsättning, inom alla åldersgrupper, som omfattas av lagstiftningen. Stödet utformas utifrån den enskildes egna resurser för att stärka möjligheten till att leva som andra, till att ha ett självständigt liv, till delaktighet i samhällslivet, till att bo på ett sätt som är anpassat efter individuella behov, till en meningsfull sysselsättning samt till avlastning för anhöriga i omvårdnaden av den enskilde.

Verksamheten ska säkerställa att insatserna är av god kvalitet. Helhetssyn och samordning ska utgå från den enskildes samlade livssituation med samordnade insatser som ska präglas av kontinuitet. Insatserna ska vara trygga och rättssäkra med möjlighet till insyn och inflytande för den enskilde. Verksamheten ska vara kunskapsbaserad med personal som har lämplig utbildning och erfarenhet. Resurserna ska utnyttjas på ett effektivt sätt för att uppnå verksamhetens mål och uppdrag.

Funktionsstöd består av LSS-boenden (egen regi), daglig verksamhet, korttidsboende, ledsagar- och avlösarservice, kontaktperson, boendestöd samt daglig sysselsättning.

## Sammanfattning av måluppfyllelse

Funktionsstöd utgör från årsskiftet ett eget verksamhetsområde. Boendestöd och daglig sysselsättning i form av Kreativt center har tillkommit. Funktionsstöd visar på en måluppfyllelse där samtliga mål bedöms vara uppfyllda. Brukarenkäten beskriver en sammantaget god nöjdhet hos brukarna inom verksamhetsområdet.

Kontinuitet vad gäller insatser och personalförsörjning utgör framgångsfaktorer. Samarbete med bemanningsenheten har underlättat för verksamheten vad gäller rekrytering och vikarieanskaffning. Ytterligare framgångsfaktorer är det påbörjade arbetet med att utveckla boendestöd och Kreativt center som möjliggör kvarboende i ordinärt boende samt sysselsättning som ett steg i att bryta isolering.

Utmaningarna har bestått av att genomföra beslutad kostnadsminskning av ram för egen regi. Utifrån kostnad per brukare, (KPB) vårdtyngdsmätningar samt andra jämförelser har ett systematiskt arbete bedrivits för att genomföra kostnadsminskningen. Vidare utmaningar består av att erbjuda boende med rätt nivå av stöd samt möjliggöra en boendekarriär. En ökad komplexitet kring samsjuklighet, psykisk ohälsa, missbruk och funktionsnedsättning skapar utmaningar där kompetensutveckling för medarbetare blir en nödvändighet för att möta målgruppens behov av stöd och insatser.

## Informationsmått

	Plan 2018	Utfall 2018	Utfall 2017
Antal personer med LSS-insats	380	279	286
Antal utnyttjade dygn med korttidsvistelse i egen regi (Totalt producerade dygn = 2 190)	2 000	1 304	1 446
Antal köpta dygn korttidsvistelse och läger	950	909	737
Antal personer med daglig verksamhet, egen regi samt utflyttad	135	115	108
Antal personer med daglig verksamhet, köpt	3	2	5
Antal köpta boendeplatser	7	11	4

## Ekonomi

Funktionsstöd, tkr	Bokslut 2018	Budget 2018	Avvikelse 2018	Bokslut 2017	Budget 2019
Intäkt	11 261	7 881	-3 380	17 572	8 181
Kostnad	169 517	164 978	-4 539	303 662	161 663
<b>Netto</b>	<b>158 255</b>	<b>157 097</b>	<b>-1 158</b>	<b>286 090</b>	<b>153 482</b>

Funktionsstöd redovisar en negativ budgetavvikelse på 1,2 mkr. Underskottet är hänförligt till boende i egen regi som redovisar ett underskott på 2,6 mkr. Anledningen till underskottet är främst kostnader för personal med anledning av sjukskrivningar och extrabemanning. Ledsagar- och avlösarservice redovisar ett underskott på 1,2 mkr. Föregående år redovisade ledsagar- och avlösarservice ett underskott på 0,7 mkr och orsaken till förändringen beror på ett ökat antal personer med beslut om ledsagning och avlösarservice. Daglig verksamhet i egen regi redovisar ett överskott på 0,5 mkr med anledning av ej tillsatta tjänster. Inför 2019 kommer en budgetminskning på 5,0 mkr att ske inom egenregi.

Ledning för funktionsstöd redovisar ett överskott på 1,1 mkr, främst med anledning av att kostnader för enskilt köpta platser (exklusive driftentreprenad) inom LSS/SoL är lägre än budgeterat. Även boendestöd redovisar ett överskott, 1,0 mkr, med anledning av ej tillsatta tjänster.

## Måluppfyllelse

Inriktningsmål	Verksamhetsmål		Analys av måluppfyllelse
Individ- och familjeomsorgen uppmärksammar, initierar och samordnar vid behov insatser till arbetslösa ungdomar som verksamheten möter.	Daglig verksamhet inom funktionshinder ska syfta till att förbereda för förvärsarbete.	↑	Verksamheten bedriver ett strukturerat arbete enligt metoden supported employment med syfta att skapa förutsättningar för praktikplatser och på sikt möjlighet till anställning på reguljär arbetsmarknad. Under 2018 har tre personer inom daglig verksamhet nått anställning. Arbetsområdena för anställningarna är inom lager, handel och restaurang.
Funktionshinder identifieras, beaktas och tas hänsyn till i alla verksamhetens planering och budgetarbete.	Inom ram för budgeterade medel ska verksamhetens utformning och innehåll tillförsäkra medborgarna med funktionsnedsättning goda levnadsvillkor.	↑	Verksamheten arbetar långsiktigt med samordning och helhetssyn utifrån den enskildes samlade livssituation med samordnade insatser. Kontinuitet vad gäller personal och insatser är förutsättningar för att skapa goda levnadsvillkor för målgruppen. Brukarenkäten visar på en sammantaget god nöjdhet.
Informationen från kommunen är anpassad till de behov och den förmåga att tillgodogöra sig densamma som personer med funktionsnedsättning har.	Genom riktade informationsinsatser bidrar kommunen till att anställda, förtroendevalda och allmänhet får ökad kunskap om olika typer av funktionsnedsättningar och uppkomsten av funktionshinder.	↑	Verksamheten har medverkat vid rekryteringsmässor samt utbildningssammanhang. I sju av tio IDA infoblada har verksamheten varit synlig. Områden som har belysts är bland annat anhörigstöd, VIP-kurs, avlösarservice. Dessutom har vi varit synliga på Härryda.se samt Facebook.

# Integration och arbetsmarknad

## Verksamhetens uppdrag

Uppdraget för verksamhetsområde Integration och arbetsmarknad (IoA) är bland annat att arbeta för ökad självförsörjning för alla personer som är eller riskerar att bli beroende av försörjningsstöd. I uppdraget ingår dessutom att säkerställa ett bra mottagande och arbeta för bästa möjliga integration i det svenska samhället för nyanlända och ensamkommande barn och unga. Verksamhetsområdets arbetsmarknadsenhet har en central roll i det gemensamma uppdraget att korta vägen till självförsörjning med individuellt anpassade insatser. Från 2018 tillhör enheten för ekonomiskt bistånd verksamhetsområdet. Förutsättningarna har därmed ökat att arbeta för snabbare självförsörjning för alla målgrupper. IoA har nära samverkan framför allt med näringsliv, sektorn för utbildning och arbetsförmedlingen.

Antalet ensamkommande barn och unga har minskat under de senaste åren. Från 2019 har ansvaret för mottagande av nya ensamkommande övergått till ordinarie organisation inom Barn och familj. 1 december 2018 avvecklades Kabelvägens HVB för ensamkommande ungdomar och Näckrosvägens stödboende med 10 platser öppnades.

## Sammanfattning av måluppfyllelse

Verksamheten för integration och arbetsmarknad visar på en måluppfyllelse där tre mål bedöms som uppfyllda och tre som delvis uppfyllda.

Framgångsfaktorerna har varit en ökad och strukturerad samverkan inom ramen för projektet Härryda Framtid som togs fram under våren 2018. I projektplanen beskrivs ett antal aktiviteter med syfte att minska arbetslösheten och att minska försörjningsstödet. En av aktiviteterna är att en företagskoordinator anställts inom IoA med syfte att öka näringslivskontakterna och att utveckla samverkan med näringslivsavdelningen. Under 2018 har rekryteringsevenet Opportunity Day genomförts, vilket resulterade i arbeten för flera deltagare. En annan satsning är en tjänst som verksamhetsutvecklare inom arbetsmarknadsenheten med uppdraget att bredda och utveckla arbetsträningen närmare ordinarie arbetsplatser. Under året har utveckling av arbetsträning påbörjats inom tvättservice, café och trädgård.

Försörjningsstödsenheten har under 2018 haft en stabil arbetsgrupp efter tidigare år av hög personalomsättning. En stabil arbetsgrupp har medfört möjligheter att utveckla arbetsmetoder, rutiner och processer som exempelvis har fått till följd ett högre antal uppdrag till arbetsmarknadsenheten.

Antalet nyanlända vuxna och familjer som kommit till kommunen under 2018 har fördubblats i jämförelse med 2017. Förutom de nyanlända som anvisats till kommunen har ungefär 50 personer flyttat till kommunen som anknytning till ensamkommande barn och unga. Fler av de nyanlända är kvotflyktingar och behöver mer stöd för att kunna integreras i det svenska samhället. Även andelen nyanlända som är i behov av rehabiliterande insatser från hälso- och sjukvården ökar, exempelvis insatser via psykiatri- och traumamottagning. Nya tjänster har därför inrättats såsom boendecoach och integrationsstödjare för att ge bästa möjliga stöd. En ny tjänst som boendehandledare har även inrättats för att ge stöd till de ensamkommande ungdomar som bor på Näckrosvägens stödboende.

Boendefrågan och bristen på lägenheter är en komplex fråga och en utmaning för hela verksamhetsområdet. Försörjningsstödsenheten har ökade kostnader för köp av tillfälliga boenden för hemlösa. Enheten för nyanlända som har ansvar för bostäder till nyanlända under etableringstiden, har under året tvingats köpa tillfälliga boende för ett stort antal nyanlända utanför kommunen. Arbeta pågår kontinuerligt med att finna olika boendalternativ inom kommunen. Under året har bland annat Örtagårdens förskola byggts om till tillfälliga bostäder till sex barnfamiljer. Kommunen blockförhyr även andra boenden för nyanlända och har också beslutat om att ytterligare en förskola ska byggas om till bostäder.



## Informationsmått

	Plan 2018	Utfall 2018	Utfall 2017
Antal nyanlända flyktingar	147	163	81
Antal asylsökande ensamkommande barn och unga	88	5	0
Antal ensamkommande barn och unga med permanent uppehållstillstånd	12	17	39
Antal deltagare i kommunala arbetsmarknadsåtgärder	200	161	178
Andel deltagare i arbetsmarknadsverksamheten som är 24 år eller yngre.	40	49	58
Antal hushåll med försörjningsstöd	400	415	390

## Ekonomi

Integration och arbetsmarknad tkr	Bokslut 2018	Budget 2018	Avvikelse 2018	Bokslut 2017	Budget 2019
Intäkt	65 228	8 279	-56 949	92 511	9 123
Kostnad	99 512	41 402	-58 110	111 452	47 712
<b>Netto</b>	<b>34 284</b>	<b>33 123</b>	<b>-1 161</b>	<b>18 940</b>	<b>38 589</b>

Integration och arbetsmarknad redovisar en negativ budgetavvikelse på 1,2 mkr (2017, -9,7 mkr). Försörjningsstödsenheten uppvisar ett underskott på 8,9 mkr. Underskottet beror bland annat på ett ökat antal hushåll, varav fler med ett långvarigt ekonomiskt bistånd. Kostnaderna för köpt tillfälligt boende har ökat under året (2,2 mkr). Inför 2019 förstärks budgeten för försörjningsstödsenheten med 4 mkr. Under 2018 har en handläggare anställts för att arbeta med hushåll med ett långvarigt ekonomiskt bistånd.

Enheten för nyanlända redovisar ett överskott på 2,2 mkr för vuxna och familjer. Ensamkommande barn och unga (EKB) redovisar ett överskott på 8,7 mkr. Överskottet beror delvis på att Migrationsverket under 2018 har betalat ut ersättningar med högre belopp än vad som tidigare har bedömts utgöra fordringar. Kabelvägens HVB redovisar ett underskott på 3,3 mkr med anledning av kostnader för bl.a. personalomsättning i samband med avveckling. Arbetsmarknadsenheten redovisar ett överskott på 1,8 mkr med anledning av vakanta tjänster.

Jämfört med föregående år är intäkterna 27,3 mkr lägre med anledning av ett färre antal EKB.

# Måluppfyllelse

Inriktningsmål	Verksamhetsmål		Analys av måluppfyllelse
Människors arbetsförmåga, resurser och möjligheter till egen försörjning främjas och utvecklas.	Färre vuxna är långtidsberoende av försörjningsstöd.	→	De som uppbär långvarigt försörjningsstöd har ofta en komplex problematik och en längre väg till egen försörjning, då de står utför de sociala försäkringssystemen. En satsning har påbörjats under året med en ny tjänst för att arbeta aktivt med dessa hushåll. Ytterligare en tjänst kommer att tillsättas under 2019.  Antal uppdrag som försörjningsstödsenheten har skickat till arbetsmarknadsenheten har ökat med närmare 20 procent under 2018.  Verksamhetsmålet är delvis uppfyllt då antalet hushåll med långvarigt försörjningsstöd är procentuellt oförändrat i jämförelse med 2017.
	Kommunens arbetsmarknadsåtgärder samordnas som en väg in i samverkan med arbetsförmedling, näringsliv och andra aktörer.	↑	Verksamheten har en regelbunden och strukturerad samverkan med vuxenutbildningen, näringslivsenheten och arbetsförmedlingen.  Det totala antalet uppdrag inom arbetsmarknadsenheten har minskat något under 2018. Försörjningsstödsenheten har skickat fler uppdrag, men från övriga remitter har det kommit färre uppdrag.
Individ- och familjeomsorgen uppmärksammar, initierar och samordnar vid behov insatser till arbetslösa ungdomar som verksamheten möter.	Ungdomar med en komplex problematik som uppbär försörjningsstöd ges möjlighet till samordnade insatser som stöd till egen försörjning.	↑	Alla ungdomar med en komplex problematik har en pågående samordnad insats/planering tillsammans med exempelvis arbetsmarknadsenheten, vuxenenheten, frivården och/eller sjukvården. Insatserna är individuellt utformad efter ungdomens behov och förutsättningar.
	Färre ungdomar är långtidsberoende av försörjningsstöd.	→	Ungdomar som uppbär långvarigt försörjningsstöd och som har en komplex problematik består av ungefär 20 ungdomar. Verksamheten arbetar aktivt och metodiskt med denna grupp utifrån individuellt anpassade insatser i samverkan med andra aktörer.  Verksamhetsmålet är delvis uppfyllt då antalet ungdomar med långvarigt försörjningsstöd är procentuellt oförändrat i jämförelse med 2017.
Alla nyanlända samt ensamkommande barn har goda förutsättningar för integration och delaktighet i det svenska samhället.	Verksamhetens insatser i form av bostad i ordinärt boende, språkinläring, samhällsinformation och social gemenskap leder till nyanländas etablering i svenska samhället.	→	Alla nyanlända deltar i SFI-studier, samhällsinformation och/eller praktik. En stor andel av de nyanlända arbetar dessutom deltid parallellt med SFI-studier. Verksamhetsmålet är delvis uppfyllt då vissa hushåll under perioder inte kunnat erbjudas boende inom kommungränsen.  Verksamhetsmålet är uppfyllt för ensamkommande barn och unga då de har individuellt anpassade insatser i form av boende, skola och sysselsättning. Stort fokus läggs på att förbereda ungdomarna inför ett självständigt liv.
	Verksamheten samverkar med skola, hälso- och sjukvård och andra aktörer, så att barnens egna förmågor tas tillvara och leder till inkludering.	↑	Verksamheten arbetar efter utarbetade rutiner i nära samverkan med skola och andra aktörer för att säkerställa att ensamkommande barn och unga har en väl fungerande skolgång och sysselsättning. Rutiner finns för att fånga upp de barn och unga som är i behov av insatser via hälso- och sjukvården och andra aktörer. Verksamheten har regelbundna nätverksmöten med skolan.

# Barn och familj

## Verksamhetens uppdrag

Från och med 2018 har verksamhetsområdet som tidigare benämndes Individ- och familjeomsorg omorganiserats och delats på två verksamhetsområden som benämns Barn och Familj samt Funktionsstöd. Under året har det även beslutats att Vuxenenheten överflyttas till verksamhetsområde Hälsa och Bistånd från och med 2019. Nedan beskrivs därför uppdraget för 2018 för Barn och familj inklusive Vuxenenheten.

Barn och familj ska syfta till att skapa social trygghet och öka möjligheten till ett självständigt liv för dem som bor och vistas i Härryda kommun. Barn och familj ska under hänsynstagande till människors ansvar för sin och andras sociala situation inriktas på att frigöra och utveckla enskilda och grupperns egna resurser. Verksamheten ska bygga på respekt för människors självbestämmanderätt och integritet. Barn och familj ska bemöta människor på ett respektfullt sätt och hålla god kvalitet. Omvärldsbevakning är en viktig del inom verksamhetsområdet. Arbetsmetoder som används ska i möjligaste mån vara evidensbaserade. Verksamheterna inom Barn och familj har till uppgift att utreda, skydda, stödja och hjälpa samt ge service till familjer och enskilda som av olika skäl har behov av stöd och består av enheten för barn och unga, vuxenenheten samt familjestödsenheten.

## Sammanfattning av måluppfyllelse

Från och med årsskiftet överfördes ansvaret för fältarbetet till området Barn och unga där de under året har arbetat med att göra sig kända för ungdomarna i kommunen och utveckla ett nära samarbete med skolorna för att tidigt upptäcka ungdomar i riskzon. Samverkan med sektor Utbildning och kultur förstärks genom medverkan i nationella projektet Tidiga och samordnade insatser för barn och unga. Projektet syftar till att tillsammans skola/elevhälsa, socialtjänst och hälso- och sjukvård utveckla och förstärka det tidiga och samordnade stödet till barn och unga.

Tillsammans med skol- och fritidspersonal utfördes en stor insats i samband med en allvarligare händelse i kommunen där många ungdomar var berörda.

Under året har flera medarbetare utbildats i att möta barn i svårigheter och utbildats i barnsamtal. Västermodellen genomfördes för att ta reda på vad barnen tycker om verksamhetens bemötande och insatser. Implementeringen av Samarbete för trygghet har fortsatt och innebär att stärka alliansen med familjen och skapa en säkerhetsplanering som skydd för barn i komplexa familjeförhållanden.

Under året har det varit en markant ökning av våld i nära relationer och hedersrelaterat våld, där behov av skyddsboende ökat. I de flesta av dessa familjer finns barn som bevittnat eller själva utsatts för våld.

Personalsituationen har under 2018 stabiliserats efter några år av hög personalomsättning. Två jourfamiljer har rekryterats vilket innebär ökad kvalitet för barn som behöver placeras akut.

## Informationsmått

	Plan 2018	Utfall 2018	Utfall 2017
Antal barn/unga (0-20 år) i familjehem	40	55	62
Antal anmälningar och ansökningar om barn (0-17 år) som far illa	1 200	911	945
Antal årsplaceringar barn/unga (0-20 år) HVB	25	12	17,5
Antal vuxna som p.g.a. missbruk har kontakt med vuxenheten	255	255	244
Antal årsplatser HVB vuxna	6,6	6,7	5,0
Antal placerade SoL vuxna	22	22	22

## Ekonomi

Barn och familj	Bokslut 2018	Budget 2018	Avvikelse 2018	Bokslut 2017	Budget 2019
Intäkt	9 816	2 642	-7 174	0	1 013
Kostnad	119 188	90 800	-28 388	0	78 161
<b>Netto</b>	<b>109 372</b>	<b>88 158</b>	<b>-21 214</b>	<b>0</b>	<b>77 148</b>

Barn och familj redovisar en negativ budgetavvikelse på 21,2 mkr. Underskottet är hänförligt till placeringskostnader för barn och unga, personalkostnader, vuxenhetens verksamhet och relationsvård.

Placeringar i HVB och familjehem redovisar ett underskott på 5,0 mkr. Vid en jämförelse med föregående år har kostnaderna för placeringar av barn och unga minskat från 43,5 mkr 2017 till 39,3 mkr 2018, en minskning med 4,2 mkr. Ett arbete pågår för att få ner placeringskostnaderna för placeringar genom att placera i familjehem och rekrytera egna familjehem. Antal dygn i familjehem har ökat och antal dygn i HVB minskat jämfört med föregående år. I snitt är barnen placerade i cirka 6 månader. Konsulentstödd familjehemsvård har upphandlats under året med avsikten av minska kostnaden per placering.

Personalkostnaderna på enheterna för barn och unga är 5,5 mkr högre än budgeterat med anledning av inhyrda konsulter. Inför 2019 förstärks budgeten med två socialsekreterartjänster. Relationsvård redovisar ett underskott med 5,9 mkr med anledning av fler ärenden i behov av skyddat boende. Föregående år var kostnaden för relationsvård 2,5 mkr och i år är kostnaden 6,4 mkr, en ökning med 3,9 mkr. Med anledning av kostnadsökningen har en översyn av relationsvård påbörjats under året. Vuxenheten redovisar ett underskott med 2,5 mkr att jämföra med föregående år då underskottet var 0,7 mkr. Främsta anledningen till ett ökat underskott beror på längre placeringar under året jämfört med föregående år samt återkommande placeringar för enskilda individer.

# Måluppfyllelse

Inriktningsmål	Verksamhetsmål		Analys av måluppfyllelse
Kommunens invånare i behov av Individ- och familjeomsorgens stöd erbjuds aktivt insatser som syftar till att de, så långt som möjligt genom egen förmåga, inkluderas i den sociala gemenskapen.	Individ- och familjeomsorgens utredning och insatser leder till att det enskilda individen inte behöver fortsatt stöd från socialtjänsten.	→	Andel ej återaktualiserade barn är 78 % för de yngre barnen och 81 % för ungdomar (13-20 år) och är ett något förbättrat resultat jämfört med 2017 då vi rapporterade 72%. Genom att intensifiera användandet av nya metoder skapas bättre förutsättningar för att anpassa insatser efter barnens behov.
	Målgruppen erbjuds insatser för att bryta social isolering.	→	Antal besök på Kreativt center har ökat under året jämfört med 2017 med 8-12 besök per dag. Sedan hösten 2017 har verksamheten varit öppen tre dagar per vecka istället för som tidigare två dagar per vecka, vilket har givit resultat med fler besök per dag. Via familjecentralerna har vi nått 170 familjer under 2018. Under året har vi fokuserat på att nå familjer med utländsk härkomst i syfte att underlätta deras integration genom att bygga nätverk och informera om viktiga samhällsinstitutioner. Fokus har varit på små barn som riskerar att utvecklas ogynnsamt.
Barn som lever i en familj med psykosociala och/eller ekonomiska problem, eller som själva tillhör en riskgrupp, identifieras tidigt och utreds omgående, så att de och deras familj kan erbjudas stöd/hjälp.	Utsatta barn som tillhör en riskgrupp identifieras tidigt.	↑	Antal anmälningar som gäller barn som far illa har minskat marginellt jämfört med 2017 och den befarade ökningen har uteblivit. Genom fältarbete, familjecentraler, gruppverksamheter lyckas verksamheten tidigt identifiera barn och familjer i behov av stöd och kan erbjuda öppenvårdsinsatser. Familjestödsenheten informerar regelbundet på skolor, förskolor och familjecentraler om vilket stöd man får på enheten. Det finns ett stort behov av skyddade boenden för mammor med barn, tillfälligt eller för längre period, i samband med våld i nära relation och hedersrelaterat våld. Behov finns av att förbättra kunskapen om hur alla verksamheter i kommunen som möter barn ska identifiera barn som lever med våld.
	Utsatta barn som tillhör en riskgrupp och deras familjer erbjuds stöd/hjälp.	↑	Familjestödsenheten har inte fullt ut kunnat anpassa verksamhetens insatser till de behov som finns utan har till viss följt köpa öppenvård för att säkerställa att barn och deras familjer erbjuds stöd och hjälp. Det blir en utmaning inför 2019 att skapa en mer flexibel verksamhet och för att klara det krävs mer kompetensutvecklingsinsatser. Inriktningen är att erbjuda stöd till barn och deras föräldrar i hemmiljö, vilket kräver större flexibilitet och annat arbetssätt.

# Indikatorer

Verksamhetsmål	Indikator	Plan 2018	Utfall 2018	Utfall 2017	Utfall 2016
Insatserna utförs med kontinuitet.	Antal olika personal som en hemtjänsttagare, med minst två insatser per dag, möter under 14 dagar.	14	17	15	14
Medarbetare är tillmötesgående, omtänksamma och stödjande i sitt bemötande av brukare och anhöriga.	Andel nöjda brukare över 65 år inom kvalitetsområdet bemötande.	98	96	98	97
	Andel nöjda brukare med personlig assistans inom kvalitetsområdet bemötande	93	84	85	
Brukares egna förmågor och intressen tas tillvara vid genomförandet av insatserna.	Andel brukare över 65 år som har en upprättad IGP.	96	98	98	95
All berörd personal har kompetens inom gerontologi, geriatrik, palliativ vård samt etik.	Andel personal som genomfört vård- och omsorgsprogrammet eller likvärdig utbildning.	96	97	96	98
Brukare i ordinärt boende och i särskilt boende känner till sin kontaktman och dess uppdrag.	Andel brukare över 65 år som upplever att personalen tar hänsyn till deras åsikter och önskemål.	85	86	90	0
	Andel brukare över 65 år som upplever att de har möjlighet att påverka tiden när hjälpen utförs.	67	70	63	
	Andel brukare med personlig assistans som upplever att de kan påverka hur sin assistans utförs.	70	67	63	65
Brukare tar del av välfärdsteknologi, för att uppleva trygghet, självständighet och delaktighet i hemmet.	Antal brukare där insatsen tillgodoses genom välfärdsteknologi.	25	5	1	0
Personlig assistans utförs på sådant sätt att brukare upplever nöjdhet.	Nöjd-kund-index (NKI) personlig assistans.	76	81	79	74
Informationen om beslut, insatser och stöd kommuniceras såväl skriftligt som muntligt och är lätt att förstå. Uppföljning sker av beslut och därmed säkerställs att information har uppfattats.	Nöjd-kund-index (NKI) inom samtliga områden Funktionshinder	80	84	82	81
	Andel uppföljning av beslut som genomförs i individuella ärenden.	50	50	30	50
LSS-handläggningens utformning och innehåll försäkrar medborgare med funktionsnedsättning att kunna leva som andra.	Antal överklaganden till förvaltningsdomstol.	10	5	8	10
	Antal överklaganden till förvaltningsdomstol som bifallits.	2	2	0	1
Berörda professioner samordnar och planerar brukares vård- och omsorgsinsatser	Antal avvikelser avseende informationsöverföring.	30	36	41	28
	Antal SIP, samordnad individuell planering, som genomförs.	120	30	38	18
	Antal aktualiseringar av utskrivningsklara patienter till vårdplaneringsteamet.	400	342	310	331
Den palliativa vården och omsorgen tillgodoser behoven utifrån en helhetssyn på brukares totala situation.	Andel av avlidna som smärtskattats under den sista levnadsveckan, %.	65	38,3	85	53
	Andel avlidna som fått ett brytpunktssamtal, %.	85	71,6	81	78
Anhöriga får ett respektfullt bemötande och ett gott stöd vid närståendes bortgång.	Andel närstående som erbjuds ett efterlevandesamtal, %.	85	85,9	77	75,6
	Andel brukare som avlider med mänsklig närvaro, %.	95	91,4	94	87,8
Äldre har god kunskap om informations-teknologi, IT, och kan tillämpa den i sin vardag.	Antal äldre deltagare på Ipadkurser.	220	19	45	123
	Antal äldre besökare på internetcafé	400	176	223	163
Kommunen samarbetar aktivt med ideella sektorn.	Antal idéburna organisationer som deltar i nätverksträffar med kommunen.	18	19	19	18
	Andel barn (0–12 år) som inte återaktualiserats inom ett år efter avslutad insats/ utredning, %.	82	78	72	87

Verksamhetsmål	Indikator	Plan 2018	Utfall 2018	Utfall 2017	Utfall 2016
Individ- och familjeomsorgens utredning och insatser leder till att det enskilda individen inte behöver fortsatt stöd från socialtjänsten.	Andel ungdomar (13–20 år) som inte återaktualiserats inom ett år efter avslutad insats/utredning, %.	80	81	81	91
	Andel vuxna med missbruksproblem (21+ år) som inte återaktualiserats inom ett år efter avslutad insats/utredning.	90	78		85
Målgruppen erbjuds insatser för att bryta social isolering.	Antal besök per gång på Kreativt center.	25	15	8,3	
	Antal familjer som behandlarna på Familjecentralerna har kontakt med.	170	170	166	
Färre vuxna är långtidsberoende av försörjningsstöd.	Antal bidragsmånader per hushåll.	6	6,7	6,9	6,7
	Antal ej återaktualiserade personer med försörjningsstöd.	75		69	82
Kommunens arbetsmarknadsåtgärder samordnas som en väg in i samverkan med arbetsförmedling, näringsliv och andra aktörer.	Andel personer som erhållit stöd via arbetsmarknadsenheten som blir självförsörjande via arbete eller studier.	60	42		54
Ungdomar med en komplex problematik som uppstår försörjningsstöd ges möjlighet till samordnade insatser som stöd till egen försörjning.	Andel ungdomar som erhållit stöd via Arbetsmarknadsenheten som är självförsörjande via arbete eller studier, %.	70	45	46	46
Färre ungdomar är långtidsberoende av försörjningsstöd.	Antal bidragsmånader per hushåll, ungdomar.	5	5,1	4	4,4
Daglig verksamhet inom funktionshinder ska syfta till att förbereda för förvärvsarbete.	Antal personer som har utflyttat daglig verksamhet.	26	20	20	20
Utsatta barn som tillhör en riskgrupp identifieras tidigt.	Antal anmälningar och antal ansökningar, 0-17 år.	1 200	911	945	
	Antal barn som erhåller biståndslöst stöd via familjestödsenheten.	130	99	117	
Utsatta barn som tillhör en riskgrupp och deras familjer erbjuds stöd/hjälp.	Antal barn som beviljas bistånd i form av att familjen erhåller stöd via familjestödsenheten.	230	166	223	
Beviljat LSS-beslut verkställs i kommunal regi, alternativt inom avtal.	Antal köpta boende platser	15	11	9	15
Inom ram för budgeterade medel ska verksamhetens utformning och innehåll tillförsäkra medborgarna med funktionsnedsättning goda levnadsvillkor.	NKI samtliga områden.	80	85	84	83
Genom riktade informationsinsatser bidrar kommunen till att anställda, förtroendevalda och allmänhet får ökad kunskap om olika typer av funktionsnedsättningar och uppkomsten av funktionshinder.	Andel IDA-tablå som belyser frågan, %.	33	66	33	33
Verksamhetens insatser i form av bostad i ordinärt boende, språkinläring, samhällsinformation och social gemenskap leder till nyanländas etablering i svenska samhället.	Lämnat etableringsuppdraget och börjat arbeta eller studera (status efter 90 dagar), andel (%)	30		60	21
	Andel nyanlända som erhållit stöd via arbetsmarknadsenheten och kommit i sysselsättning genom arbete eller studier.	70			
Verksamheten samverkar med skola, hälso- och sjukvård och andra aktörer, så att barnens egna förmågor tas tillvara och leder till inkludering.	Andel barn som uppfyller målen för sin skolgång.	95	95		95
	Andel barn som är nöjda med det sammantagna stödet från socialtjänsten.	75	28	88	56

**Investeringsredovisning bokslut 2018**  
**Sektorn för socialtjänst**

Projekt- kod	Benämning (belopp i tkr)	Projektbudget totalt		Prognos projektutfall totalt		Prognos projektavvikelse totalt		Budget 2018		Utfall 2018		Budgetavvikelse 2018		P=Pågående/ A=Avslutat	Förslag om- budgetering till 2019	Kommentarer till avvikelse	
		Inkomst	Utgift	Inkomst	Utgift	Inkomst	Utgift	Inkomst	Utgift	Inkomst	Utgift	Inkomst	Utgift				
IK10	IT-investeringar: Anslag för tillkommande funktionalitet och teknik under avtalsperioden samt ev. ny upphandling och anpassning till nationell eHälsa.	0	0	0	0	0	0	0	0	3 770	-122	439	-122	3 331	P	3 453	Investeringar i nuvarande IT-system kommer att fortsätta under år 2019.
IK12	Förnyelse av inventarier: Utbyte och komplettering av inventarier inom samtliga verksamheter.	0	0	0	0	0	0	0	0	2 773	0	1 181	0	1 592	P	1 592	Utbyte och komplettering av inventarier sker kontinuerligt och kommer att fortsätta under år 2019.
IK14	Larm, övergång till digital teknik.	0	0	0	0	0	0	0	0	479	0	34	0	445	P	445	Implementeringen av ny teknik sker kontinuerligt, investering kommer fortsätta under 2019.
IK21	Bygården särskilt boende, tillbyggnad. Inventarier och utrustning.	0	0	0	0	0	0	0	0	68	0	0	0	68	A	0	Investering klar.
IK22	Båtmansorpets gruppbostad, inventarier till gemensamma utrymmen.	0	0	0	0	0	0	0	0	338	0	44	0	294	A	0	Investering klar.
IK23	Enebacken gruppbostad, inventarier till gemensamma utrymmen.	0	0	0	0	0	0	0	0	60	0	57	0	3	A	0	Investering klar.
IK24	Daglig verksamhet 15 platser, nybyggnation. Inventarier och utrustning till ny daglig verksamhet för funktionshindrade.	0	0	0	0	0	0	0	0	312	0	0	0	312	A	0	Investering klar.
IK26	Stenbrottet, Servicebostad, inventarier till kontaktlägenhet.								200		0			200	A	0	Verksamheten upphandlad, ej längre aktuell för investering.
IK27	Östra Backa, ny gruppbostad, nybyggnation. Inventarier till gemensamma utrymmen samt liftar till lägenheterna.								511		206			305	P	305	Verksamheten upphandlad, ombudgeteras, kvarstående kostnader.



Projekt- kod	Benämning (belopp i tkr)	Projektbudget totalt		Prognos projektutfall totalt		Prognos projektavvikelse totalt		Budget 2018		Utfall 2018		Budgetavvikelse 2018		P=Pågående/ A=Avslutat	Förslag om- budgetering till 2019	Kommentarer till avvikelse
		Inkomst	Utgift	Inkomst	Utgift	Inkomst	Utgift	Inkomst	Utgift	Inkomst	Utgift	Inkomst	Utgift			
IK28	Stödboende, Östra Backa								400	0	0		400 P		400	Framskjuten start, ombudgeteras.
IK30	HVB Kabelvägen							100		0			100 A		0	Investering klar.
IK31	Stödboende, Orrekullen								400	0	0		400 P		400	Framskjuten start, ombudgeteras.
IK32	Bgt Hindås, inventarier till gemensamhetlokal.								400	0	0		400 P		400	Framskjuten start, ombudgeteras.
IK33	Bygården särskilt boende, fullbyggnad, etapp 2. Inventarier och utrustning.								458	255	255		203 P		203	Viss kvarstående kostnad, ombudgeteras.
<b>Summa inkomster/utgifter för sektorn</b>								<b>0</b>	<b>10 269</b>	<b>-122</b>	<b>2 216</b>	<b>-122</b>	<b>8 053</b>	<b>0</b>	<b>7 198</b>	
<b>Summa netto för sektorn</b>								<b>10 269</b>		<b>2 094</b>		<b>8 175</b>			<b>7 198</b>	

# Verksamhetsberättelse 2018

*Sektorn för utbildning och kultur*

Vfn 20 mars 2019, Ks 21 mars 2019

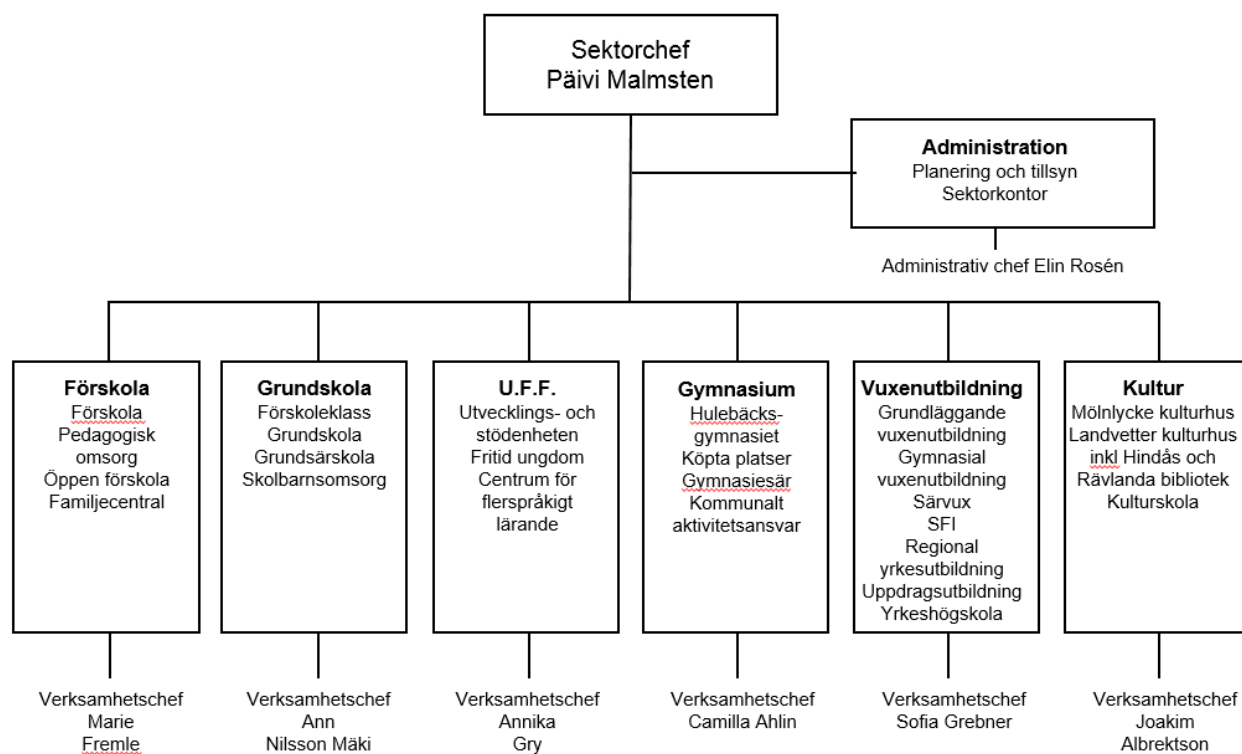
# Innehållsförteckning

<b><i>Sektor för utbildning och kultur</i></b> .....	<b>4</b>
<b>Organisation</b> .....	<b>4</b>
<b>Sektorns uppdrag</b> .....	<b>4</b>
<b>Politiskt fastställda mål</b> .....	<b>4</b>
<b>Mål för god ekonomisk hushållning</b> .....	<b>5</b>
<b>Servicegarantier</b> .....	<b>6</b>
<b>Sammanfattning av måluppfyllelse</b> .....	<b>6</b>
<b>Driftredovisning, sektorn totalt</b> .....	<b>8</b>
<b>Investeringsredovisning, sektorn totalt</b> .....	<b>9</b>
<b>Framtiden</b> .....	<b>9</b>
<b>Ledning</b> .....	<b>10</b>
<b><i>Förskola</i></b> .....	<b>11</b>
<b>Verksamhetens uppdrag</b> .....	<b>11</b>
<b>Sammanfattning av måluppfyllelse</b> .....	<b>11</b>
<b>Informationsmått</b> .....	<b>11</b>
<b>Ekonomi</b> .....	<b>12</b>
<b>Måluppfyllelse</b> .....	<b>12</b>
<b><i>Grundskola</i></b> .....	<b>14</b>
<b>Verksamhetens uppdrag</b> .....	<b>14</b>
<b>Sammanfattning av måluppfyllelse</b> .....	<b>14</b>
<b>Informationsmått</b> .....	<b>14</b>
<b>Ekonomi</b> .....	<b>15</b>
<b>Måluppfyllelse</b> .....	<b>16</b>
<b><i>Gymnasium</i></b> .....	<b>17</b>
<b>Verksamhetens uppdrag</b> .....	<b>17</b>
<b>Sammanfattning av måluppfyllelse</b> .....	<b>17</b>
<b>Informationsmått</b> .....	<b>17</b>
<b>Ekonomi</b> .....	<b>17</b>
<b>Måluppfyllelse</b> .....	<b>18</b>
<b><i>Vuxenutbildning</i></b> .....	<b>20</b>
<b>Verksamhetens uppdrag</b> .....	<b>20</b>
<b>Sammanfattning av måluppfyllelse</b> .....	<b>20</b>
<b>Informationsmått</b> .....	<b>20</b>

<b>Ekonomi .....</b>	<b>21</b>
<b>Måluppfyllelse .....</b>	<b>21</b>
<b><i>Kultur</i> .....</b>	<b>23</b>
<b>Verksamhetens uppdrag.....</b>	<b>23</b>
<b>Sammanfattning av måluppfyllelse .....</b>	<b>23</b>
<b>Informationsmått .....</b>	<b>23</b>
<b>Ekonomi .....</b>	<b>23</b>
<b>Måluppfyllelse .....</b>	<b>24</b>
<b><i>Utveckling, fritid och flerspråkighet</i>.....</b>	<b>25</b>
<b>Verksamhetens uppdrag.....</b>	<b>25</b>
<b>Sammanfattning av måluppfyllelse .....</b>	<b>25</b>
<b>Informationsmått .....</b>	<b>25</b>
<b>Ekonomi .....</b>	<b>25</b>
<b>Måluppfyllelse .....</b>	<b>26</b>
<b><i>Indikatorer</i>.....</b>	<b>27</b>

# Sektor för utbildning och kultur

## Organisation



## Sektorns uppdrag

Sektorn för utbildning och kultur har i uppdrag att skapa goda utbildningsmöjligheter från förskola till vuxenutbildning samt en god barnomsorg, ett rikt kulturliv och fritidsaktiviteter för ungdomar på kvällar och lov.

## Politiskt fastställda mål

Sektorn för utbildning och kultur ansvarar för verksamheterna förskola, grundskola med särskola och fritidshem, gymnasium med gymnasiesärskola, vuxenutbildning, kultur samt utveckling, fritid ungdom och folkhälsa. Kommunfullmäktige har fastställt politiska inriktningsmål för samtliga verksamheter i sektorn och utifrån dessa har kommunstyrelsen fastställt verksamhetsmål. Utbildningsverksamheterna styrs också av skollagen och statliga mål som kommer till uttryck i läroplaner, förordningar och kursplaner.

## Mål för god ekonomisk hushållning

Inriktningsmål	Indikator	Utfall 2018	Utfall 2017	Utfall 2016	Utfall 2015
Full behovstäckning inom förskoleverksamheten och föräldrar kan välja verksamhetsform. ↑	Antal barn som ej erhållit plats inom fyra månader (accepterar fler än ett alternativ)	0	0	0	0
	Andel föräldrar som får förstahandsval beträffande verksamhetsform, %.	100	100	100	100
Alla elever har efter slutförd grundskola eller gymnasieutbildning tillräcklig kompetens för arbete eller fortsatta studier. →	Andel elever behöriga till gymnasieskolan, %	93,1	93,4	92,2	92,1
	Andel elever med examen inom fyra år, inklusive IV/IM, %	81	76,3	75,2	77,2
	Arbetslöshet, inklusive personer i program med aktivitetsstöd, 18-24 år (% av befolkningen i Härryda kommun)	2,5	2,5	3,3	4,7
	Arbetslöshet, inkl personer i program med aktivitetsstöd, 18-24 år (% av befolkningen i Länet)	4,6	5,1	6	6,7

### Full behovstäckning inom förskoleverksamheten och föräldrar kan välja verksamhetsform.

Målet bedöms vara uppfyllt. Vårdnadshavare erbjuds att välja mellan förskola och familjedaghem. Alla kan inte få sina förstahandsval uppfyllda men alla barn får en plats i sin kommundel om så önskas.

### Alla elever har efter slutförd grundskola eller gymnasieutbildning tillräcklig kompetens för arbete eller fortsatta studier.

Målet bedöms vara delvis uppfyllt. Andelen elever från grundskolan som blev behöriga till gymnasiet är fortsatt stor och andelen elever som tar studentexamen inom fyra år har ökat och är fortsatt hög i förhållande till andra kommuner. Även om alla elever inte når gymnasieexamen så går många ut till arbete och försörjning - både de som studerat på yrkesprogrammen och de som läst högskoleförberedande program. Några fortsätter ett fjärde år och en del läser vidare på Vuxenutbildningen i den takt som passar dem bäst. Ungdomsarbetslösheten är mycket låg.

Elevhälsans arbete behöver vidareutvecklas och samverkan mellan grundskola och gymnasiet behöver stärkas för att de elever som inte lyckas nå sin gymnasieexamen inom 4 år ska fångas upp i tid.

# Servicegarantier

## **Härryda kommun garanterar att när vårdnadshavare har anmält önskemål om förskola med offentlig huvudman ska kommunen erbjuda barnet förskola i kommunen inom fyra månader.**

Från och med år 2018 har en servicegaranti införts inom sektor för utbildning och kultur. Servicegarantin innebär att Härryda kommun garanterar en plats på förskola inom fyra månader efter att vårdnadshavaren har anmält önskemål om förskola med offentlig huvudman. I de fall en plats i kommunal förskola inte kan erbjudas inom fyra månader kompenseras brukaren med två månaders avgiftsfri förskoleplats. Under det första året med servicegarantin har inga ersättningar betalats ut, då kommunen kunnat erbjuda plats inom tidsfristen.

## Sammanfattning av måluppfyllelse

Totalt sett har sektorn en god måluppfyllelse. Av sektorns 26 verksamhetsmål bedöms 17 som uppfyllda och 8 som delvis uppfyllda. Ett mål bedöms som ej uppfyllt. Arbetet med att öka måluppfyllelsen sker inom ramen för det systematiska kvalitetsarbete som bedrivs inom sektorn.

Av förskolans sex verksamhetsmål bedöms fyra vara helt uppfyllda och två delvis uppfyllda. Brukarundersökningen i samarbete med GR visar generellt på hög nöjdhetsgrad bland vårdnadshavarna.

Grundskolan visar en god måluppfyllelse, samtliga mål är delvis eller helt uppfyllda. Denna måluppfyllelse kan till viss del förväntas då eleverna har goda förutsättningar i Härryda kommun. Både behörigheten till gymnasieskolan och meritvärdena i årskurs nio är höga.

Gymnasiet visar en god måluppfyllelse, två mål bedöms vara helt uppfyllda och tre delvis uppfyllda. Andelen som tar examen inom tre och fyra år, de individuella programmen inkluderade, är i förhållande till rikets resultat bland de 25 % bästa resultaten i landet.

Vuxenutbildningen har en god måluppfyllelse. Det är många elever som har studerat på en eller flera nivåer i utbildningssystemet, vilket ligger i linje med verksamhetens mål. Vidare ser verksamheten att många elever inom SFI fortsätter i andra skolformer. Verksamheten har inte genomfört några uppdragsutbildningar under 2018, varför ett av målen ej anses vara uppfyllt.

Kulturverksamheten uppvisar en hög måluppfyllelse där alla mål är uppfyllda. Besökstalen till utställningar och program är mycket tillfredsställande liksom bibliotekens utlåning.

Måluppfyllelsen är god inom Utveckling, fritid och flerspråkighet och ungdomar i Härryda kommun har tillgång till åtta trygga, inkluderande och drogfria mötesplatser med fritidsledare på plats. Fritid ungdoms personal finns också som stöd för ungdomar på sociala medier.

## Förskola

Verksamhetsmål	Måluppfyllelse
Verksamheten gör vårdnadshavarna delaktiga i det systematiska kvalitetsarbetet.	→
Barnens behov och intressen är utgångspunkt för planeringen av verksamheten.	↑
Den pedagogiska dokumentationen utgör underlag för analys av verksamheten och det enskilda barnets utveckling och lärandeprocesser.	↑
Förskoleteamet samverkar med alla förskolechefer för att öka enheternas kompetens om barns utveckling och behov.	↑
Den pedagogiska lärmiljön är interkulturell och säkerställer alla barns språkutveckling. Enheterna utvecklar sitt arbete med modersmålsstöd.	→
Alla enheter har ett tydligt systematiskt kvalitetsarbete.	↑

## Grundskola

Verksamhetsmål	Måluppfyllelse
Alla enheter har ett tydligt systematiskt kvalitetsarbete.	↑
Undervisningen vilar på vetenskaplig grund och beprövad erfarenhet.	→
Stimulans och stöd utformas inom ordinarie verksamhet med anpassning efter elevens förutsättningar och förmågor.	↑
Fritidshemmets verksamhet har en hög kvalitet.	→
Genom ämnesövergripande undervisning utmanas och stimuleras eleven inom hållbar utveckling.	↑
Alla elever deltar och är medskapande av kultur i skolan.	→

## Utveckling, Fritid och Folkhälsa

Verksamhetsmål	Måluppfyllelse
Ungdomar har tillgång till trygga, drogfria mötesplatser.	↑

## Gymnasium

Verksamhetsmål	Måluppfyllelse
Elever på Hulebäcksgymnasiet ska ha ett stort utbud av program, inriktningar och kurser att välja mellan för att utmanas och nå sina personliga mål.	→
Undervisningens innehåll och utformning på Hulebäcksgymnasiet anpassas efter elevens förutsättningar och behov.	↑
Varje läsår ska präglas av en god fysisk och psykosocial arbetsmiljö för eleverna på Hulebäcksgymnasiet.	→
Elever som studerar på Hulebäcksgymnasiet ska inom fyra år nå gymnasieexamen eller gymnasiesärskoleexamen.	↑
Elever folkbokförda i Härryda kommun fullföljer sin gymnasieutbildning.	→

## Vuxenutbildning

Verksamhetsmål	Måluppfyllelse
Vuxenutbildningen ska erbjuda utbildning till kommuninvånarna och övriga behöriga sökande inom skilda utbildningsområden och utbildningsnivåer.	↑
Vuxenutbildningen ska erbjuda utbildning som har betydelse för individens framtid.	↑
Yrkeshögskolan (YH) ansöker om och genomför Yrkeshögskoleutbildningar.	↑
Yrkeshögskolan samverkar med arbetsmarknaden för att erbjuda uppdragsutbildning.	↓

## Kultur

Verksamhetsmål	Måluppfyllelse
Aktiviteter, program och utställningar ska vara av god kvalitet och motsvara det efterfrågade, men också erbjuda det oväntade.	↑
Biblioteken bidrar till läsglädje och kunskapsutveckling, samt är det lilla samhällets mötesplats.	↑
Ny teknik används för att tillgängliggöra kulturarvet.	↑
Kulturskolan kännetecknas av kreativitet och lustfyllt lärande samt fortsätter förnya pedagogiken så att alla barn som vill får plats.	↑



# Driftredovisning, sektorn totalt

## Resultaträkning

Belopp i tkr	Bokslut 2018	Bokslut 2017	Bokslut 2016	Budget 2018
Taxor och avgifter	44 353	41 041	39 933	40 859
Hyror och arrenden	2 112	1 975	2 436	1 901
Bidrag	88 954	86 323	87 913	54 931
Fsg av verksamhet	118 330	122 014	113 449	115 903
Övriga intäkter	2 294	2 644	2 545	1 035
<b>Summa intäkter</b>	<b>256 043</b>	<b>253 997</b>	<b>246 276</b>	<b>214 629</b>
Lönekostnader m.m.	858 735	801 308	752 532	826 241
Köp av huvudverksamhet	203 562	196 976	184 778	193 721
Lokalkostnader	116 344	112 789	105 758	117 661
Avskrivning och internränta	14 523	14 078	13 859	15 150
Övriga kostnader	232 380	232 377	224 646	217 997
<b>Summa kostnader</b>	<b>1 425 544</b>	<b>1 357 528</b>	<b>1 281 574</b>	<b>1 370 770</b>
<b>Nettokostnader</b>	<b>1 169 501</b>	<b>1 103 531</b>	<b>1 035 298</b>	<b>1 156 141</b>
Nettobudget	1 156 141	1 109 337	1 059 799	1 156 141
<b>Avvikelse</b>	<b>-13 360</b>	<b>5 806</b>	<b>24 501</b>	

## Driftredovisning per verksamhet

Verksamhet, tkr	Bokslut 2018	Budget 2018	Avvikelse 2018	Bokslut 2017	Budget 2019
Ledning	10 662	11 447	785	11 406	13 210
Förskola	309 184	304 417	-4 767	294 653	298 592
Grundskola	586 963	582 635	-4 328	552 730	606 014
Gymnasium	153 863	146 275	-7 588	141 302	157 640
Vuxenutbildning	20 689	23 186	2 497	19 251	23 494
Kultur	44 437	44 862	425	43 084	93 532
Utveckling, fritid och folkhälsa	43 704	43 319	-385	41 106	35 510
<b>Nettokostnad</b>	<b>1 169 501</b>	<b>1 156 141</b>	<b>-13 360</b>	<b>1 103 531</b>	<b>1 227 992</b>

Sektorn visar ett underskott om 13,4 mkr, vilket motsvarar en procentuell avvikelse om drygt en procent av sektorns totala budget.

Förskolans underskott om 4,8 mkr beror främst på enheternas svårighet att få ihop sin ekonomi, vilket i sin tur beror på för höga personalkostnader under vårterminen. Under hösten har verksamheten arbetat med en plan för en ekonomi i balans. Antalet barn inom verksamheten har varit i linje med budget 2018. Andra orsaker till underskottet är löneglidning samt lägre statsbidragsintäkter för maxtaxa.

Grundskolans underskott om 4,3 mkr beror på fler elever i köpt regi än budgeterat, underskott hos de kommunala grundskoleenheterna samt ökade kostnader för skolskjuts. Grundskoleenheternas underskott beror till största del på att några enheter har för höga personalkostnader, vilket ofta beror på riktade stödinsatser som enheterna inte har budgeterat för. Även här är löneglidning en orsak till underskotten. För att komma i balans på alla skolenheter har ett nytt resursplaneringsverktyg testats under 2018 med goda resultat och under 2019 införs systemet på övriga grundskoleenheter.

Gymnasieverksamheten totalt, Hulebäcksgymnasiet inklusive köpta och sålda platser, visar en negativ budgetavvikelse om 7,6 mkr. Underskottet återfinns inom köp och försäljning med en avvikelse om 8,2 mkr medan Hulebäcksgymnasiet tillsammans med gymnasiesärskolan visar ett överskott om 0,6 mkr.

Utveckling, fritid och flerspråkighet visar ett underskott om 0,4 mkr. Underskottet beror på högre personalkostnader för studiehandledning än budgeterat som delvis vägs upp av överskott från statsbidrag och projektintäkter inom verksamhetens övriga delar.

Vuxenutbildningens överskott om 2,5 mkr kommer främst från obudgeterade statsbidrag samt högre intäkter för SFI. Yrkehögskolan visar däremot ett underskott till följd av färre utbildningar och därmed lägre intäkter. Sektorsledning och kulturverksamhet visar mindre överskott, vilka framförallt förklaras av bidragsintäkter och tjänstledigheter.

Jämfört med 2017 års bokslut har intäkterna ökat med knappt en procent, till följd av ökade avgiftsintäkter och bidrag. Kostnaderna har ökat med fem procent (68 mkr), vilket till största del förklaras av elevökning inom grundskoleverksamheten och löneökningar samt fler och dyrare köpta platser.

## Investeringsredovisning, sektorn totalt

Verksamhet, tkr	Bokslut 2018	Budget 2018	Avvikelse 2018	Bokslut 2017	Budget 2019
Ledning	0	100	100	0	100
Förskola	2 372	3 649	1 277	3 338	2 400
Grundskola	6 650	9 214	2 564	7 894	6 460
Gymnasium	2 300	2 416	116	2 134	2 050
Vuxenutbildning	175	300	125	31	300
Kultur	933	1 943	1 010	1 019	1 000
Utveckling, fritid och folkhälsa	420	500	80	54	300
<b>Nettoutgift</b>	<b>12 850</b>	<b>18 122</b>	<b>5 272</b>	<b>14 470</b>	<b>12 610</b>

Sektorn redovisar ett överskott om 5,3 mkr, vilket beror på tidsförskjutningar. Framförallt är det utrustandet av nya skolor samt förskoleavdelningar som kommer ta lite längre tid än planerat.

## Framtiden

Härryda kommun har en ung befolkning och är attraktiv för barnfamiljer. Att erbjuda bra förskolor och skolor, ett bra kulturutbud och goda fritidsmöjligheter är en viktig förutsättning för tillväxten.

I det stora hela uppvisar alla sektorns verksamheter goda resultat. Grunden är att förutsättningarna är generellt goda och att det finns kompetent och engagerad personal i verksamheterna. Fortsatt arbete pågår inom det systematiska kvalitetsarbetet samt med att stärka ledarskapet, öka likvärdigheten och att utveckla undervisningens kvalitet.

En utmaning framöver är den fortsatta bristen på utbildade pedagoger. Sektorn fortsätter att arbeta med arbetsmiljön för att skapa en attraktiv, hållbar och utvecklande arbetsmiljö för både medarbetare och chefer.

En genomlysning av elevhälsans organisering kommer att utföras under våren 2019 i syfte att ta fram ett antal rekommendationer för att utveckla det framtida arbetet med elevhälsan. Från 1 juli 2019 får förskolan en reviderad läroplan, vilken kommer att implementeras under våren 2019.

Det finns behov av att anpassa verksamheternas lokaler till mer ändamålsenliga, främst inom grundskolan, men även inom andra verksamheter. Barnantalet minskar i förskolan, varför antalet lokaler behöver anpassas samtidigt som grundskolan är i behov av mer lokaler utifrån elevantal.

Fridaskolan kommer att ansöka om att starta en gymnasieskola i Mölnlycke, vilket kommer att ge konsekvenser för kommunens gymnasieverksamhet. Utmaningar inom vuxenutbildningen framöver är att

rekrytera elever till utbildningarna och att anpassa verksamheten till arbetsmarknadens behov.

En organisationsförändring med start 1 januari 2019 innebär att både fritid ungdom och fritid förening samlas i en enhet under den nya verksamheten kultur och fritid. Kvalitetsarbete och digitalisering inom verksamheten är områden som behöver utvecklas. Två nya verksamhetschefer kommer att rekryteras och introduceras under våren, inom kultur och fritid samt vuxenutbildning.

Det sämre ekonomiska läget kommer att vara en stor utmaning i framtiden. Det kommer att innebära krav på prioritering, effektivisering och anpassning. Eftersom verksamheterna inom sektorn levererar generellt goda resultat, är välfungerande och relativt stabila, finns goda förutsättningar för detta arbete.

## Ledning

### Uppdrag

I sektorschefens ledningsgrupp ingår sex verksamhetschefer och den administrativa chefen. Sektorsledningens uppgift är att kommunicera målen och skapa förutsättningar för verksamheterna att uppnå dessa. Sektorsledningen handlägger ärenden och motioner samt dialog och övriga utredningar till den politiska organisationen.

Sektorskontoret samordnar sektorns kvalitetsarbete, riskhantering och beredningsplanering, projektledning, IT-planering samt information. Övrig administration består av post-, diarie- och arkivhantering samt hantering av kommunstyrelse och delegationsärenden. Ekonomi- och personaladministration tillhandahålls från funktionerna under kommunledning.

Planering och tillsyn ansvarar för befolkningsuppföljning och fysisk planering. Enheten arbetar även med verksamhetsstöd i form av central administration av t.ex. förskole- och skolplaceringar, skolskjuts, avgiftshantering m.m. Enheten följer också upp köpta platser och utövar tillsyn av fristående förskolor och barnomsorg.

## Ekonomi

Ledning, tkr	Bokslut 2018	Budget 2018	Avvikelse 2018	Bokslut 2017	Budget 2019
Intäkt	3	0	3	7	0
Kostnad	10 664	11 447	783	11 414	13 210
<b>Netto</b>	<b>10 662</b>	<b>11 447</b>	<b>785</b>	<b>11 406</b>	<b>13 210</b>

Ledning visar ett överskott om 0,8 mkr. Detta beror dels på vakanser och tjänstledigheter inom enheten planering och tillsyn och dels på att anslaget för utredningar och kompetensutveckling inte använts fullt ut.

Jämfört med föregående år är kostnaderna 0,7 mkr lägre, vilket förutom ovanstående också förklaras av att det under 2017 fanns personalkostnader av engångskaraktär. En ny sektorchef rekryterades 2018.

# Förskola

## Verksamhetens uppdrag

Verksamheten bedrivs i form av förskola, pedagogisk omsorg/familjedaghem och öppen förskola. Förskolans styrdokument är skollagen och läroplanen för förskolan, samt de kommunala politiska målen för verksamheten. För pedagogisk omsorg är förskolans läroplan vägledande. Förskola och pedagogisk omsorg ska erbjudas alla barn i åldrarna 1–5 år då föräldrar förvärvsarbetar, är aktivt arbetssökande, föräldralediga för yngre syskon eller studerar. Detta ska också erbjudas barn som på grund av fysiska, psykiska eller andra skäl behöver särskilt stöd i sin utveckling.

Förskola och pedagogisk omsorg ska erbjudas inom fyra månader från det att vårdnadshavaren ansökt om plats. I skollagen 2010:800 är förskolan en egen skolform. Detta innebär bland annat att om vårdnadshavarna önskar förskola har kommunen skyldighet att erbjuda det. Kommunfullmäktiges verksamhetsmål för god ekonomisk hushållning innebär att vårdnadshavare som önskar pedagogisk omsorg/familjedaghem ska erbjudas det.

Öppen förskola är en kompletterande form som riktar sig till barn som inte är inskrivna i förskola eller pedagogisk omsorg/familjedaghem. I varje öppen förskola finns pedagoger som erbjuder verksamhet och finns till hands för besökarna, men verksamheten bygger på att varje barn har en vuxen med sig. I Mölnlycke, Landvetter och Hindås finns familjecentralerna Eken, Knuten och Hinden där öppna förskolan ingår som en del i verksamheten.

## Sammanfattning av måluppfyllelse

Av förskolans sex verksamhetsmål bedöms fyra vara helt uppfyllda och två delvis uppfyllda. Brukarundersökningen i samarbete med GR visar generellt på hög nöjdhetsgrad bland vårdnadshavarna. En något ökad nöjdhetsgrad inom i stort sett alla områden i enkäten. Resultaten analyseras på enhetsnivå och verksamhetsnivå som ett led i det systematiska kvalitetsarbetet. Bristen på förskollärare gör att en del förskollärartjänster inte kunnat besättas med behörig personal.

Satsningen på medarbetarnas arbetsmiljö tidigare år har visat sig vara framgångsrikt, vilket syntes i de goda resultaten i medarbetarenkäten 2017. Arbetet med att förbättra arbetsmiljön fortsatte därför under 2018.

## Informationsmått

	Plan 2018	Utfall 2018	Utfall 2017
Invånare i kommunen, 1-5 år	2 683	2 610	2 693
<b>Förskola</b>			
Inskrivna barn, egen regi	2 079	2 098	2 076
Bruttokostnad per inskrivet barn	137	144	135
<b>Pedagogisk omsorg</b>			
Inskrivna barn, egen regi	135	129	129
Bruttokostnad per inskrivet barn	128	121	127
<b>Köpta platser</b>			
Enskilda och kommunala platser	275	264	277
<b>Vårdnadsbidrag</b>			
Antal utbetalda bidrag i snitt per månad	0	0	3

## Ekonomi

Förskola, tkr	Bokslut 2018	Budget 2018	Avvikelse 2018	Bokslut 2017	Budget 2019
Intäkt	46 514	44 950	1 564	44 494	42 670
Kostnad	355 697	349 367	-6 330	339 147	341 262
<b>Netto</b>	<b>-309 184</b>	<b>-304 417</b>	<b>-4 767</b>	<b>294 574</b>	<b>298 592</b>

Förskolan visar ett underskott om 4,8 mkr, vilket främst beror på enheternas svårighet att få ihop sin ekonomi. Antalet barn inom verksamheten är i enlighet med budget 2018. I likhet med föregående år är det färre barn i Landvetter än vad det finns platser medan det är trängre i de östra delarna av kommunen. En annan orsak till underskottet är lägre statsbidragsintäkter för maxtaxa.

Enheternas underskott om 7,6 mkr beror på för höga personalkostnader. Vikariekostnader på 8,7 mkr samt löneglidning är två förklaringar. Underskottet hör främst till vårterminen och under hösten har verksamheten arbetat med en plan för en ekonomi i balans. Även ökade kostnader för lokaler och städ bidrar till förskolans underskott, vilket bland annat beror på att Säteriets förskola hållts öppen under året.

Pedagogisk omsorg lämnar ett överskott om 1,8 mkr på grund av vakanser. Verksamheten har under de senaste åren lämnat överskott och kommer antagligen lämna överskott även under 2019. Inom köpta och sålda platser finns ett överskott om 3 mkr, vilket beror på färre köpta och fler sålda platser än planerat.

Jämfört med 2017 ökar intäkterna med 2 mkr på grund av ökade avgiftsintäkter för förskola. Kostnaderna har samtidigt ökat med 6,6 mkr som en följd av högre personalkostnader och nybyggda förskolelokaler.

## Måluppfyllelse

Inriktningsmål	Verksamhetsmål		Analys av måluppfyllelse
Alla barn bemöts med respekt utifrån deras utveckling och behov.	Verksamheten gör vårdnadshavarna delaktiga i det systematiska kvalitetsarbetet.	→	En bra samverkan och ett gott bemötande är en förutsättning för att vårdnadshavare ska uppleva trivsel och trygghet i samarbetet med verksamheten. Enheterna behöver dock även detta år se över formerna för delaktighet. De enheter som har fått ett lågt resultat i brukarenkäten på denna fråga har fört en dialog med vårdnadshavarna. Enkätresultatet är något bättre i år inom området inflytande och delaktighet.
	Barnens behov och intressen är utgångspunkt för planeringen av verksamheten.	↑	Verksamheten planeras på ett sätt så att det formas utifrån barns tankar och intressen. Majoriteten av kommunens förskolor är organiserade i åldersindelade avdelningar (istället för 1-5-årsavdelningar) för att bättre kunna planera för undervisningen i förskolan. Kommunens verksamheter har startat ett utvecklingsarbete kring relationell pedagogik. Det är ett utvecklingsområde som vi satsar på under kommande treårsperiod.
Alla barn uppmärksammas och får pedagogiskt och socialt stöd så fort behovet upptäcks.	Den pedagogiska dokumentationen utgör underlag för analys av verksamheten och det enskilda barnets utveckling och lärandeprocesser.	↑	Enheterna har ett systematiskt kvalitetsarbete och arbetar aktivt med dokumentation i planeringen av undervisningen. Mallen för kvalitetsrapporten har förtydligats med mer inriktning på analys, vilket har förbättrat resultatet på rapporterna. En kvalitetsdialog har genomförts med förskolecheferna under hösten 2018.
	Förskoleteamet samverkar med alla förskolechefer för att öka enheternas kompetens om barns utveckling och behov.	↑	Förskolechefer och förskoleteamet genomför orienteringssamtal, i syfte att säkerställa goda pedagogiska lärmiljöer som främjar kunskap och utveckling för alla barn, men med särskilt fokus på barn i behov av särskilt stöd. Ett utvecklingsarbete har startat för att utveckla arbetssättet i form av barnhälsosteam. En förskola har startat detta under ett läsår för att se hur arbetssättet och samverkan kan utvecklas. Målet är att arbeta på generell nivå och inte med stort individfokus för bästa möjliga resultat.

Inriktningsmål	Verksamhetsmål	Analys av måloppfyllelse
Alla barn som har särskilda behov för sin språkliga utveckling får modersmålsstöd.	Den pedagogiska lärmiljön är interkulturell och säkerställer alla barns språkutveckling. Enheterna utvecklar sitt arbete med modersmålsstöd.	→ Enheterna har ett språkutvecklande arbetssätt, oavsett språk, och arbetar aktivt med olika typer av språkstöd och litteratur. Olika kulturer ses som en tillgång. Arbetet med modersmål inom centrum för flerspråkigt lärande (UFF) är under uppbyggnad. Under 2018 har vi köpt in språkväskor som är till hjälp ute i verksamheterna och beslutat att köpa in litteratur på barnens språk i syfte att underlätta språkutveckling och att skapa förutsättningar för barnen att även erövra det svenska språket.
De kommunala förskolorna och grundskolorna samt fritidshemmen håller hög kvalitet och är konkurrenskraftiga.	Alla enheter har ett tydligt systematiskt kvalitetsarbete.	↑ Alla enheter har ett systematiskt kvalitetsarbete väl förankrat i alla led. En kartläggning av alla enheters systematik har genomförts och vi kan se att analysarbetet är ett område som vi behöver utveckla inom verksamheten. En god arbetsmiljö för pedagogerna gynnar möjligheten till ett gott utvecklingsarbete. Under 2018 har verksamheten fokuserat på att följa upp pedagogernas arbetsmiljö och verksamhetschef har träffat alla enhetsråd i förskolor och familjedaghem. 2017 års medarbetarenkät visar ett något bättre resultat än resultatet från 2015.

# Grundskola

## Verksamhetens uppdrag

Styrdokument för grundskola, förskoleklass, fritidshem och grundsärskola är skollag, grundskoleförordning och läroplan (Lgr 11). För undervisningen i olika ämnen i grundskola och grundsärskola gäller kursplaner. Alla ovanstående verksamheter omfattas också av de kommunala politiska inriktningsmålen för verksamheten. I Härryda kommun finns totalt 17 skolor. De större skolorna är uppdelade i två-tre skolenheter med en rektor för varje enhet.

De skolor som har elever från förskoleklass till årskurs 6 ansvarar också för skolbarnsomsorg. Skolbarnsomsorgen organiseras som fritidshem där barnen är inskrivna och betalar avgift, upp till skolår 3. Från skolår 4 till skolår 6 erbjuds plats i en öppen verksamhet, fritidsklubb, där barnen deltar när de så önskar. Fritidsklubbar finns på varje skola för elever i åldrarna 10-12 år.

Utbildningen i grundsärskolan ska ge elever med en utvecklingsstörning en utbildning som är anpassad till varje elevs förutsättningar och som så långt det är möjligt motsvarar den som ges i grundskolan. Utbildningen ska ligga till grund för fortsatt utbildning och i övrigt så långt det är möjligt motsvara vad som anges för grundskolan. Elever över 12 år kan få tillsyn på fritidshem enligt LSS (korttidstillsyn).

## Sammanfattning av måluppfyllelse

Grundskolan visar en god måluppfyllelse, samtliga mål är delvis eller helt uppfyllda. Denna måluppfyllelse kan till viss del förväntas då eleverna har goda förutsättningar i Härryda kommun. Både behörigheten till gymnasieskolan och meritvärdena i årskurs nio är höga. Tidiga och riktade insatser för elever som saknar måluppfyllelse i engelska, svenska och matematik påverkar direkt gymnasiebehörigheten positivt. En positiv trend är att andelen elever som saknar gymnasiebehörighet har minskat tre år i rad.

## Informationsmätt

	Plan 2018	Utfall 2018	Utfall 2017
Invånare i kommunen, 6-15 år	5 958	5 988	5 794
- varav 6 år	608	619	580
- varav 7-11 år, tidigaredel	3 154	3 179	3 119
- varav 12-15 år, senaredel	2 196	2 190	2 095
Nettokostnad i tkr/inv (6-15 år)	94	98	95
<b>Fritidshem</b>			
Antal elever i fritidshem, kommunal regi	2 145	2 145	2 166
- varav sålda platser	34	33	32
Köpta platser	212	245	233
Inskrivna elever per årsarbetare i fritidshem*	20	-	19
<b>Förskoleklass</b>			
Antal elever i förskoleklass, kommunal regi	556	550	580
- varav sålda platser	8	9	9
Köpta platser	53	57	52
<b>Grundskola</b>			
Antal elever i kommunal regi	4 667	4 646	4 434

	Plan 2018	Utfall 2018	Utfall 2017
- varav sålda platser	73	78	87
Köpta platser	637	670	679
Antal elever per lärare (årsarbetare)*	12,5	-	13,7
<b>Grundsärskola</b>			
Antal elever i grundsärskola	38	39	37
Antal elever med fritids/LSS	29	30	25
Antal individintegrerade elever	8	5	7

\*Både kommunal och fristående verksamhet

## Ekonomi

Grundskola, tkr	Bokslut 2018	Budget 2018	Avvikelse 2018	Bokslut 2017	Budget 2019
Intäkt	67 712	44 706	23 005	63 737	50 286
Kostnad	654 675	627 341	-27 334	616 467	656 300
<b>Netto</b>	<b>586 963</b>	<b>582 635</b>	<b>-4 328</b>	<b>552 730</b>	<b>606 014</b>

Grundskoleverksamheten visar totalt ett underskott om 4,3 mkr, vilket beror på ca 30 fler elever i köpt regi än budgeterat, underskott hos de kommunala grundskoleenheterna samt ökade kostnader för skolskjuts. I posten för köpta platser ingår även köpta specialskoleplatser som är kostsamma per plats och svåra att budgetera för. Ökade kostnader för skolskjuts om 1,6 mkr beror främst på en ny upphandling med högre priser än tidigare avtal.

Grundskoleenheternas underskott beror till största del på att några grundskoleenheter har för höga personalkostnader, vilket ofta beror på riktade stödinsatser som enheterna inte har budgeterat för. Även löneglidning är en orsak till underskotten. Enheternas samlade underskott motsvarar 3,8 mkr, och då är ett nytt statsbidrag för likvärdig skola inräknat. Inför 2018 utökades budgeten genom det så kallade grundskolepaketet, vilket gav rektorerna större möjligheter att genomföra olika typer av insatser för att öka elevers lärande och utveckling. Inför 2018 utökades även budgeten för socioekonomisk resurs och fritidshemmen inkluderades i den socioekonomiska resursfördelningen. För några skolor innebar detta stora förändringar av budget från föregående år. För att komma i balans på alla skolenheter har ett nytt resursplaneringsverktyg testats under 2018 med goda resultat. Under 2019 införs systemet på övriga grundskoleenheter.

På grundskolans centrala ansvar finns överskott till följd av färre elever i kommunal regi än budgeterat. Vakanser och fördröjd rekrytering av personal inom elevhälsa och enhetsledning samt lägre kostnader för kapitaltjänst bidrar också till överskottet. Grundsärskolan visar ett överskott, vilket beror på vakanser under vårterminen, men även på att särskoleverksamheten har en samordnad organisation.

Jämfört med bokslut 2017 har kostnaderna stigit med drygt 38 mkr vilket beror på elevökning i kommunal och fristående regi. 90 % av kostnadsökningen består av personalkostnader i form av nyanställningar, löneökningar och inhyrd personal. Resterande kostnadsökning beror på skolskjuts, köpta platser samt lokalkostnader för Backaskolan och hyrda paviljonger. Även intäkterna har ökat jämfört med 2017, med 4 mkr vilket beror på ökade statsbidrag.



# Måluppfyllelse

Inriktningsmål	Verksamhetsmål		Analys av måluppfyllelse
De kommunala förskolorna och grundskolorna samt fritidshemmen håller hög kvalitet och är konkurrenskraftiga.	Alla enheter har ett tydligt systematiskt kvalitetsarbete.	↑	I enheternas systematiska kvalitetsarbete följs elevernas måluppfyllelse upp kontinuerligt. Enheterna sätter prioriterade mål för att ge eleverna ökade möjligheter att nå längre i sitt lärande och sin utveckling. Analys av resultaten görs både på kommunnivå och på enhetsnivå för att ge eleverna möjligheter till ökad kunskap.  Elevernas måluppfyllelse på nationella prov är fortsatt hög i kommunal grundskola men varierar mycket mellan skolorna. Utifrån de förutsättningar som finns i kommunen skulle resultaten kunna vara högre i de tidiga årskurserna för att nå en så god kunskapsutveckling som möjligt för eleverna.
Alla som lämnar grundskolan har minst godkända betyg för fortsatta studier på gymnasienivå.	Undervisningen vilar på vetenskaplig grund och beprövad erfarenhet.	→	Med de goda förutsättningar som råder i kommunen och stor andel behörig och legitimerad personal, kan en hög behörighet till gymnasiet förväntas. Verksamheten har blivit bättre på att stötta de elever som saknar fullständiga betyg och som oftast har en skolsituation där många kompetenser och verksamheter behöver samverka för att ge de rätta förutsättningarna. Det finns en grupp elever som saknar betyg i matematik, engelska eller svenska som behöver ytterligare stöd för att nå gymnasiebehörighet. Denna grupp minskar för varje år vilket gynnar gymnasiebehörigheten. Nyanlända elever ingår i statistiken sedan 2017.
Elever med särskilda behov har goda möjligheter att utvecklas.	Stimulans och stöd utformas inom ordinarie verksamhet med anpassning efter elevens förutsättningar och förmågor.	↑	Skolans uppdrag är att ge alla elever optimala möjligheter att utvecklas utifrån sina förutsättningar. Det genomsnittliga meritvärdet är fortsatt högt, och ökar något från 2017 för både pojkar och flickor. Pojkarna ökar sina meritvärden avsevärt under 2018 vilket minskar glappet mellan pojkar och flickors meritvärden. Grundskolans kompensatoriska uppdrag innebär att alla elever ska få stöd för att nå de lägsta kunskapskraven. Varje enhet måste i sitt systematiska kvalitetsarbete analysera vilka insatser man behöver fokusera på för att öka andelen elever med betyg i alla ämnen.
	Fritidshemmets verksamhet har en hög kvalitet.	→	Sedan 2017 pågår ett utvecklingsarbete inom fritidshemmen för att öka kvaliteten i verksamheten genom gemensam och enskild kompetensutveckling utifrån nya styrdokument. Målet är att detta ska öka kvaliteten i verksamheten och därmed också behörighetsgraden.
Alla elever har kunskap och erfarenhet av sambandet mellan de tre hållbarhetsdimensionerna: ekologi, ekonomi och social välfärd.	Genom ämnesövergripande undervisning utmanas och stimuleras eleven inom hållbar utveckling.	↑	Området finns beskrivet i Lgr 11 och är idag en del av den ordinarie undervisningen utifrån förståelsen av hållbarhetens tre perspektiv - ekologiskt, socialt och ekonomiskt.
Alla elever erbjuds ett rikt och varierat kulturliv inom ramen för skolan och en kulturskola som är öppen för alla.	Alla elever deltar och är medskapande av kultur i skolan.	→	Under 2018 har grundskola inte lyckats få alla elever att delta i kulturupplevelser inom ramen för Skapande skola och kommunala kulturresurser. Anledningen är avsaknad av statligt stöd från Skapande skola under ht 18.  Särskilda riktade resurser för resor till olika kulturupplevelser för grundskolans elever har istället möjliggjort en stor variation på kulturbesök i enheternas egna regi.

# Gymnasium

## Verksamhetens uppdrag

Styrdokument för gymnasiet är skollagen, gymnasieförordningen och läroplan 2011 (Gy 11) samt kommunala inriktningsmål och verksamhetsmål. Kommunen ansvarar enligt skollagen för att erbjuda alla ungdomar i gymnasieåldern hela det utbud av nationella program och inriktningar som den svenska gymnasieskolan omfattar, oavsett om dessa erbjuds i egen regi eller inte. Till detta kommer en rad utbildningar med av regeringen bestämt riksintag, samt det samverkansavtal kommunen tecknat inom GR (Göteborgsregionens kommunalförbund). Hulebäcksgymnasiet erbjuder följande gymnasieprogram:

*Yrkesförberedande program:* Handel- och administrationsprogrammet, Fordon- och transportprogrammet, El- och energiprogrammet och Barn- och fritidsprogrammet.

*Högskoleförberedande program:* Naturvetenskapsprogrammet, Samhällsvetenskapsprogrammet, Teknikprogrammet, Estetiska programmet och Ekonomiprogrammet.

Vi har även kvar elever i gymnasiesärskolan på programmet administration, handel och varuhantering. Vi erbjuder dock inga nya utbildningsplatser inom gymnasiesärskolan för tillfället. För de elever som inte är behöriga till gymnasiet erbjuds introduktionsprogrammen: individuellt alternativ, preparandutbildning, programinriktat individuellt val, språkintrödningsprogram och individbaserad yrkesintroduktion.

## Sammanfattning av måluppfyllelse

Gymnasiet bedömer alla mål som uppfyllda eller delvis uppfyllda. Hulebäcksgymnasiet är fortsatt populärt och söktrycket till skolan är högt. 60 % av eleverna som går på Hulebäcksgymnasiet är folkbokförda i andra kommuner. Andelen som tar examen inom tre och fyra år, de individuella programmen inkluderade, är i förhållande till rikets resultat bland de 25 % bästa resultaten i landet.

Skolans ledord är "Var den du är - Bli vad du vill". Dessa ledord genomsyrar verksamheten och är en bidragande faktor till att eleverna känner att de är trygga, kan nå kunskapskraven samt få den hjälp de behöver.

## Informationsmätt

	Plan 2018	Utfall 2018	Utfall 2017
Antal elever på Hulebäcksgymnasiet	1 740	1 716	1 789
Antal ungdomar i gymnasieverksamhet, Härryda kommun	1 406	1 414	1 412

## Ekonomi

Gymnasium, tkr	Bokslut 2018	Budget 2018	Avvikelse 2018	Bokslut 2017	Budget 2019
Intäkt	110 864	102 538	8 326	116 597	102 538
Kostnad	264 727	248 813	-15 914	257 899	246 311
<b>Netto</b>	<b>153 863</b>	<b>146 275</b>	<b>-7 588</b>	<b>141 302</b>	<b>143 773</b>

Gymnasieverksamheten totalt, Hulebäcksgymnasiet inklusive köpta och sålda platser, visar en negativ budgetavvikelse om 7,6 mkr. Underskottet återfinns inom köp och försäljning med en avvikelse om 8,2 mkr, varav ca 1 mkr är direkt hänförligt till att gymnasieverksamheten har haft fler elever än budgeterat för. Hulebäcksgymnasiet tillsammans med gymnasiesärskolan visar ett överskott om 0,6 mkr.

De köpta platserna har ökat i antal till följd av fler ungdomar i gymnasieålder, en minskning av klasstorleken på Hulebäcksgymnasiet samt ett ökat antal köpta platser för elever med särskilda behov. Inför 2018 minskades dessutom budgeten med 4 mkr för köpta platser på grund av tidigare års överskott. Därtill ökade snittpriset inom GR markant. Utöver detta blev den totala interkommunala ersättningen för sålda platser något lägre än budgeterat, eftersom färre elever valde de dyrare programmen till förmån för de billigare programmen.

På Hulebäcksgymnasiet väntades antalet elever som läser på språkintrouktion vara 46 st men blev istället 16 st, vilket genererade en minskad intäkt om 2,5 mkr. Kostnaden för måltid och IT har ökat med 0,4 mkr vardera. Under året har också åtgärder för trygghet och säkerhet, så som anställning av socialpedagog, personskydd för rektor och reparationer efter skadegörelse, vidtagits till en kostnad av totalt 0,9 mkr. Trots detta visar Hulebäcksgymnasiet tillsammans med gymnasiesärskolan en positiv avvikelse.

Jämfört med 2017 är intäkterna 5,7 mkr lägre och kostnaderna 6,8 mkr högre. Intäktsminskningen förklaras till viss del av färre sålda platser och lägre statsbidragsintäkter för asylsökande elever men framförallt av en ny riktlinje inom GR gällande skolskjutsar. Kostnadsökningen förklaras i sin helhet av högre kostnader för köpta platser, vilket både beror på högre snittkostnad per köpt plats och att det köpts ett trettiotal fler platser än budgeterat.

Gymnasiet utreder möjligheten att framöver skapa fler utbildningsplatser i egen regi, också för elever med utvecklingsstörning och elever inom autismspektrat. Arbetet kräver en avvägning mellan att fortsätta köpa platser eller utföra det i egen regi. Om det genomförs i egen regi kräver detta lokaler, då Hulebäcksgymnasiets lokalyta i dagsläget är fullt utnyttjad.

## Måluppfyllelse

Inriktningsmål	Verksamhetsmål		Analys av måluppfyllelse
Alla har möjlighet att utveckla sig och sina intressen och ges stöd för sitt lärande i former som passar dem bäst.	Elever på Hulebäcksgymnasiet ska ha ett stort utbud av program, inriktningar och kurser att välja mellan för att utmanas och nå sina personliga mål.	→	Gymnasieskolan i Härryda präglas av mångfald och ett stort utbud av program och inriktningar för att tillgodose de många olika önskemål om utbildningsalternativ som ungdomar har, men också av att vara en skola för alla, en spännande mötesplats där kunskap och lärande utvecklas i samklang med olika elevgrupper. Gymnasieverksamheten erbjuder i dagsläget följande spridning: fyra yrkesförberedande program, fem högskoleförberedande program, introduktionsprogrammen, IM, för elever som inte är behöriga samt gymnasiesärskolan. När det gäller inriktningar varierar det efter elevernas intressen, men i dagsläget finns totalt 24 inriktningar. Då vi inte längre erbjuder några nya utbildningsplatser på vår gymnasiesärskola har utbildningsutbudet minskat i jämförelse med tidigare år.
	Undervisningens innehåll och utformning på Hulebäcksgymnasiet anpassas efter elevens förutsättningar och behov.	↑	Eleverna på Hulebäcksgymnasiet uttrycker att lärarna hjälper dem i skolarbetet när de behöver det samt att de förklarar vad eleven ska göra på ett sätt så att eleven upplever att de förstår skolarbetet. Undervisningen anpassas efter elevernas behov på organisations-, grupp- och individnivå. Lärarna arbetar i stor utsträckning formativt i sin undervisning och med kontinuerliga uppföljningar på både klass- och individnivå. Varje program har ett elevhälsoteam som arbetar nära arbetslagen och eleven vid behov. Specialpedagogerna har ett centralt ansvar för att kartlägga elevens behov av stöd och eleverna genomgår tester i läs- och skrivinläring för att skolan tidigt ska ha möjlighet att sätta in åtgärder vid behov.
Alla har en trygg och god skolmiljö och är väl förberedda för fortsatta studier eller arbete.	Varje läsår ska präglas av en god fysisk och psykosocial arbetsmiljö för eleverna på Hulebäcksgymnasiet.	→	Eleverna trivs på Hulebäcksgymnasiet och de känner sig trygga. Skolan arbetar målmedvetet med bemötande, positiv stämning och för att den sociala samhörigheten och respekten för varandra ska vara levande i vardagen. Vid den fysiska arbetsmiljöronden medverkar elevskyddsombud och på Hulerådet behandlas frågor som rör arbetsmiljön. Biblioteket, ”öppna klassrum” och andra

Inriktningsmål	Verksamhetsmål		Analys av målpuffyllelse
			”pluggytor” i korridorer används flitigt. Eleverna är nöjda med sin skola som helhet men alla upplever inte att de har studiero på lektionerna. Rektorerne arbetar via elevhälsoplaner och arbetslagsmöten med att komma till rätta med studieron och varje arbetslag ansvarar för att redovisa åtgärder på grupp- och individnivå.
	Elever som studerar på Hulebäcksgymnasiet ska inom fyra år nå gymnasieexamen eller gymnasiesärskoleexamen.	↑	Avgångseleverna från nationella program uppnår i hög grad sin gymnasieexamen i jämförelse med resultat i riket. På de högskoleförberedande programmen uppnådde 94,2% sin examen och motsvarande siffra på de yrkesförberedande programmen var 89,2%. Resultatet är bättre än tidigare år, särskilt på de yrkesförberedande programmen. I de fall gymnasieexamen uteblir har eleven varit föremål för insatser från elevhälsan men trots detta inte lyckats nå gymnasieexamen. I de flesta av fallen beror detta av någon form av psykosocial problematik. Hulebäcksgymnasiet behöver bli bättre på att arbeta främjande och förebyggande för att motverka att eleverna misslyckas med sin gymnasieexamen. Skolan har tillsatt en enhetschef för elevhälsan för att tillsammans med rektor driva arbetet.
Kommunen tar det övergripande ansvaret för alla kommunens ungdomars skolresultat oavsett gymnasieskola.	Elever folkbokförda i Härryda kommun fullföljer sin gymnasieutbildning.	→	77,3% av elever folkbokförda i Härryda kommun uppnår sin gymnasieexamen inom 4 år. I förhållande till siffror för riket placerar sig Härryda kommun inom de 25% bästa resultaten. Resultatet är även bättre än tidigare år då motsvarande siffra var 75,2%. Då eleverna har möjlighet att söka en utbildning inom GR är det svårt för Härryda kommun att påverka resultaten. Kommunen arbetar dock aktivt med att bevilja stöd för särskilda stödåtgärder i de fall annan huvudman efterfrågar resurser för att eleven ska kunna nå sin gymnasieexamen. Elever erbjuds även i särskilda fall möjlighet till specialutformade studievägar i samverkan med andra kommuner utanför GR. Kommunen följer upp resultaten för att ta reda på vilka åtgärder som gav gynnsamma resultat.

# Vuxenutbildning

## Verksamhetens uppdrag

Vuxenutbildningens övergripande uppdrag är att förmedla kunskaper och stödja elever och studerande så att de kan arbeta och verka i samhället eller fortsätta studera under hela sin yrkesverksamma tid. Medborgarna ska ha möjlighet att skola om sig med hjälp av gymnasial vuxenutbildning, både teoretiska och praktiska kurser. Rättigheten gäller även behörighetsgivande kurser för högskolestudier samt för vissa yrkeshögskoleutbildningar.

Uppdraget är att möta kommuninvånarnas och övriga sökandes behov av studie- och yrkesvägledning och utbildning på olika nivåer. Verksamhetens målgrupp är heterogen och eleverna/de studerande är individer med mycket olika bakgrund och varierande ålder (från 20 år och uppåt). Verksamheten ska alltid möta varje elev/studerande utifrån hens behov och förutsättningar.

Skollagen reglerar de skolformer som finns för den kommunala vuxenutbildningen. Dessa är:

- \* Vuxenutbildning på grundläggande och gymnasial nivå samt utbildning i svenska för invandrare (SFI)
- \* Särskild utbildning för vuxna, särsvux

Vuxenutbildningen bedriver verksamhet inom samtliga dessa skolformer. Utöver detta anordnas yrkeshögskoleutbildningar och uppdragsutbildningar. Yrkeshögskolan regleras av Lag om Yrkeshögskolan. Kommunen ingår även i ett samverkansavtal med Göteborgsregionen gällande vuxenutbildning (yrkesvuxutbildningar, yrkesvuxutbildningar med språkstöd samt lärlingsutbildning). Dessa utbildningar regleras av förordning om statsbidrag för yrkesinriktad vuxenutbildning och fokus för utbildningarna är arbetsmarknadens behov av arbetskraft.

## Sammanfattning av måluppfyllelse

Verksamheten har en god måluppfyllelse för året. Det är många elever som har studerat på en eller flera nivåer i utbildningssystemet, vilket ligger i linje med verksamhetens mål. Vidare ser verksamheten att många elever inom SFI fortsätter i andra skolformer. Den goda arbetsmarknaden i regionen märks för elevantal både på yrkesutbildningar på gymnasial nivå och på yrkeshögskolenivå. Rekrytering av elever har blivit en ny utmaning för verksamheten. Däremot ser verksamheten en rejäl ökning på ansökningar till de yrkesutbildningar med språkstöd som anordnas inom GR Vux-samarbetet.

Verksamheten har inte genomfört några uppdragsutbildningar under 2018, varför ett mål ej anses vara uppfyllt. Planerad start på uppdraget blir istället februari 2019.

## Informationsmått

	Plan 2018	Utfall 2018	Utfall 2017
Antal studerande, individer	1 100	1 339	867
Antal heltidsplatser gymnasial utbildning	200	182	166
Antal deltagare SFI, individer	200	334	244
Antal deltagare Gruv, individer	80	182	87
Antal deltagare inom GR, individer	40	80	53
Studerande i annan kommun	50	47	75
Antal deltagare inom YH	300	320	391
Antal deltagare inom uppdragsutbildning	40	0	46

## Ekonomi

Vuxenutbildning, tkr	Bokslut 2018	Budget 2018	Avvikelse 2018	Bokslut 2017	Budget 2019
Intäkt	18 929	16 380	2 549	17 485	16 380
Kostnad	39 618	39 566	-52	36 736	39 151
<b>Netto</b>	<b>20 689</b>	<b>23 186</b>	<b>2 497</b>	<b>19 251</b>	<b>22 771</b>



Vuxenutbildningen redovisar ett överskott om 2,5 mkr där yrkeshögskolan (YH) visar ett underskott om 1,6 mkr och övrig vuxenutbildning ett överskott om 4,1 mkr. Verksamhetens möjlighet till omfördelning av resurser inom de olika skolformerna gör att verksamheten är flexibel och har kort omställningstid.

Yrkeshögskolans underskott förklaras av färre startade utbildningar och också ett lägre antal elever än klassernas maxtak, vilket medför lägre intäkter. Verksamheten planerade för två starter av yrkeshögskoleutbildningar med uppstarts-, annonserings- och rekryteringskostnader där det sedan inte var möjligt att fylla klasserna, vilket resulterade i att utbildningarna inte startade.

Vuxenutbildningens överskott beror framförallt på högre intäkter än budgeterat. Dels erhöles ett bidrag från specialpedagogiska skolmyndigheten och dels har intäkterna för SFI ökat, då elevantalet inom etableringsprogrammet varit fortsatt högt under hela 2018. I och med att kommunalen gällande mottagande har minskat tror verksamheten på en minskning inom SFI under 2019.

Jämfört med 2017 har intäkterna ökat med 1,4 mkr beroende på ovan nämnda bidrag. Kostnaderna har ökat med 2,9 mkr, vilket förklaras av en utökning av SFI samt att en ny utbildning inom yrkesvux med inriktning mot fordon och fokus på språkstöd har startat upp under 2018.

## Måluppfyllelse

Inriktningsmål	Verksamhetsmål	Analys av måluppfyllelse
Alla har möjlighet att genom studier göra nya yrkesval och förstärka sin kompetens.	Vuxenutbildningen ska erbjuda utbildning till kommuninvånarna och övriga behöriga sökande inom skilda utbildningsområden och utbildningsnivåer.	 <p>Vuxenutbildningen består av grundläggande vuxenutbildning (inkl SFI), sårvox och gymnasial vuxenutbildning samt yrkesvux till regionens invånare inom samarbetet med GR. Genomströmningen och antal elever har under 2018 varit mycket god. Det är många elever i verksamheten och det är också goda resultat med godkända betyg. Resultatet för den gymnasiala delen står sig stabilt som tidigare med goda resultat även nationellt. Skolformen grundläggande vuxenutbildning har fått ett ökat tryck på sig då det är många elever som går från SFI och vidare till grundläggande svenska. Resultaten visar att övergången fungerar väl och eleverna går vidare i utbildningssystemet med fortsatta godkända betyg. Även SFI har ett märkbart högre resultat då många elever är på väg genom systemet.</p>
	Vuxenutbildningen ska erbjuda utbildning som har betydelse för individens framtid.	 <p>Andelen elever som efter avslutad yrkesutbildning för vuxna har gått vidare till arbete eller andra studier är fortsatt hög. Detta medför att kommunmedborgarna i mycket hög utsträckning får arbete eller går vidare i studier, vilket är målet för verksamheten. Resultatet blir detsamma för yrkesutbildningarna med språkstöd. Vuxenutbildningen har tillsammans med GR Vux och Hulebäcksgymnasiet startat och genomfört en fordonsutbildning med språkstöd. Under hösten 2018 har studievägledningen varit på turné i samtliga kommundelar i kommunen för att nå nya målgrupper. Vidare visar elevenkäten från Vuxenutbildningen att en fortsatt hög andel av eleverna, som studerar i kommunen, anser att utbildningen har stor eller viss betydelse för individens framtid.</p>

Inriktning	Verksamhetsmål	Analys av måluppfyllelse
Yrkeshögskolan erbjuder utbildningar i samverkan med arbetsmarknaden.	Yrkeshögskolan (YH) ansöker om och genomför Yrkeshögskoleutbildningar.	↑ Varje år ansöker Yrkeshögskolan om att få bedriva Yh-utbildningar och i januari beviljas de nya Yh-utbildningarna för 2019. Under året har verksamheten haft igång sex utbildningar inom skolformen. Två utbildningar som beviljats, Digital affärsutvecklare och Komplex försäljning har erbjudits men tyvärr inte kunnat starta på grund av för lågt söktryck. Trenden är fortsatt att den goda arbetsmarknaden ger färre sökande till varje utbildningsplats. Ny marknadsföringsplan och ett arbete för att se över skolformens utbud har genomförts under hösten 2018 för att locka fler elever till verksamheten. I 2019 års ansökningsomgång med beslut i januari 2019 har verksamheten skickat in sju ansökningar till Myndigheten för yrkeshögskolan.
	Yrkeshögskolan samverkar med arbetsmarknaden för att erbjuda uppdragsutbildning.	↓ Verksamheten har under året haft fokus på att rekrytera elever och fylla de beviljade utbildningarna med studerande. Detta är en förutsättning för att kunna driva utbildningarna och få en ekonomi i detta. Några uppdragsutbildningar har under året inte genomförts, till viss del på grund av fokuset att få igång befintliga utbildningar, men också då det varit vakans på personal, både inom ledning och på pedagoger inom de områden som verksamheten normalt sett bedriver uppdragsutbildning. Till 2019 är en uppdragsutbildning inom validering planerad för kommunens omsorspersonal.

# Kultur

## Verksamhetens uppdrag

Kulturverksamheten ska verka för det demokratiska samhällets utveckling genom att bidra till kunskapsförmedling och fri åsiktsbildning. Verksamheten ska främja kulturens ställning i kommunen och intresset för bildning, upplysning och kulturell verksamhet i övrigt. Verksamheten bidrar genom ett brett och professionellt kulturutbud till en god livskvalitet för medborgarna.

Verksamheten ska vara väl känd och tillgänglig så att alla medborgare erbjuds goda möjligheter att delta. Kulturen ska vara en självklar och tydlig del av samhällsbygget och präglas av ett innehåll som utifrån en demokratisk värdegrund fokuserar på frågor om öppenhet, tolerans och om allas lika värde.

Kulturskolan ska skapa förutsättningar för att ge alla barn och unga rätt till kulturella upplevelser och konstnärligt utövande. Kulturskolan ger barn och unga möjligheter att växa genom konst och kultur. Kulturskolan omfattar kursverksamhet för åldrarna 5-20 år och samverkar med grund- och gymnasieskolan samt deltar i regionala och internationella samarbeten.

Kulturhusen och biblioteken är platser med rum för upplevelser, inspiration, skapande, lärande och möten. I kulturhusen samsas bibliotek med ateljé, utställningsytor, dansgolv, plats för föreningsliv och scener. Kulturhusen och biblioteken ska vara en synlig och självklar resurs och spela en central roll för människors kulturliv. De ska främja allas möjlighet till kulturupplevelser och ge utrymme för var och en att utveckla sina skapande förmågor.

Den offentliga konsten är en viktig del av kommunens identitet och i samhällsbygget. Verksamhetens arbete med den offentliga konsten sker i bred samverkan med andra sektorer i kommunen och i dialog med medborgarna.

Den lagstiftning som är särskilt inriktad mot verksamheten är Bibliotekslagen.

## Sammanfattning av måluppfyllelse

Kulturverksamheten uppvisar en hög måluppfyllelse där alla mål är uppfyllda. Besökstalen till utställningar och program är mycket tillfredsställande liksom bibliotekens utlåning. Kulturskolans verksamhet fortsätter att utvecklas mot ökad tillgänglighet och mångfald. Också i arbetet med den offentliga konsten har ökad tillgänglighet varit i fokus.

## Informationsmått

	Plan 2018	Utfall 2018	Utfall 2017
Antal kursplatser i Kulturskolans terminskurser	1 650	1 726	1 626
Antal utlån biblioteken	400 000	380 000	400 536
Antal besök Kulturhuset	500 000	496 690	439 003

## Ekonomi

Kultur, tkr	Bokslut 2018	Budget 2018	Avvikelse 2018	Bokslut 2017	Budget 2019
Intäkt	7 310	4 520	2 790	6 394	4 520
Kostnad	51 748	49 382	-2 366	49 479	48 229
<b>Netto</b>	<b>44 437</b>	<b>44 862</b>	<b>425</b>	<b>43 084</b>	<b>43 709</b>



Kultur visar ett överskott om 0,4 mkr, vilket till största del beror på ökade intäkter men också till viss del på tjänstledigheter.

Under året har Kulturskolan erhållit bidrag från Kulturrådet för att förbättra möjligheten för barn och ungdomar att delta i kulturskolans verksamhet. Kulturhusen har också erhållit arrangörsstöd från regionen. Tack vare ett uppskattat programutbud och slutsålda föreställningar har också intäkterna för inträdesavgifter ökat under året.

Jämfört med 2017 har intäkterna ökat med 0,9 mkr vilket förklaras av ovan nämnda bidrag. Kostnaderna har ökat med 2,3 mkr vilket beror på högre personalkostnader till följd av lönerevision samt en utökning av verksamheten med anledning av bidragen.

## Måluppfyllelse

Inriktningsmål	Verksamhetsmål		Analys av måluppfyllelse
Alla har möjlighet att utöva och ta del av kulturverksamhet.	Aktiviteter, program och utställningar ska vara av god kvalitet och motsvara det efterfrågade, men också erbjuda det oväntade.	↑	Aktiviteter och kulturupplevelser varierar stort, från författarbesök i klassrum till utsålda föreställningar i stora salen i Mölnlycke. Kulturhuset i Landvetter profilerar sig med bl.a. foto och fotoutsällningar och öppen ateljé. Verksamheten lägger stort fokus på aktiviteter för barn och unga med ambitionen att erbjuda meningsfulla och kreativa fritidssysselsättningar. Under året har tillgänglighetsfrågan belysts särskilt, bl.a. genom färdigställandet av en handlingsplan, genom en rad aktiviteter med HBTQ-fokus och genom att en ny hemsida för kulturverksamheten lanserats. Antal besökare och aktiviteter ökar bl.a. på grund av förstärkning av lovverksamheten och fler deltagarstyrda arrangemang.
	Biblioteken bidrar till läsglädje och kunskapsutveckling, samt är det lilla samhällets mötesplats.	↑	Öppettiderna under året är oförändrade jämfört med 2017. Antalet medborgare som besöker biblioteken och lånar ligger fortsatt högt, andelen aktiva låntagare är bland landets högsta. Självbetjäning på alla bibliotek frigör personal för alltfler aktiviteter för att stärka biblioteken som mötesplats för ett livslångt lärande och för att skapa läslust, framförallt för barn och unga. Meröppet ökar tillgängligheten ytterligare. Biblioteken utvecklas och förändras utifrån omvärldens önskemål, krav och förväntningar och är en självklar plats för samtal och för eftertanke.
Möjlighet ges att ta del av kommunens kulturarv.	Ny teknik används för att tillgängliggöra kulturarvet.	↑	Kulturarvet är både materiellt och immateriellt såsom kulturmiljöer, traditioner, seder och bruk. Arbetet med att digitalt tillgängliggöra och presentera värdefulla kulturmiljöer har under året fokuserats på att utveckla och lansera en ny hemsida för kulturverksamheten.
Alla elever som önskar har tillgång till en plats i en kulturskola av hög kvalitet.	Kulturskolan kännetecknas av kreativitet och lustfyllt lärande samt fortsätter förnya pedagogiken så att alla barn som vill får plats.	↑	Kulturskolan har under året fortsatt att utveckla organisation och arbetsätt för att öka tillgängligheten och för att kunna möta alla barn. Ämnesövergripande samarbeten genomförs liksom insatser för att öka deltagarnas inflytande och delaktighet. Intresset för att delta i kulturskolan ökar. Jämfört med föregående år har kön blivit längre samtidigt som fler elever har mottagits. Statsbidrag har använts för att ge ytterligare möjlighet att skapa kulturella mötesplatser för barn och unga och för att bredda utbudet och därmed nå nya målgrupper.

# Utveckling, fritid och flerspråkighet

## Verksamhetens uppdrag

Verksamheten bestod 2018 av tre enheter: Utvecklings- och stödenheten (USE), Fritid ungdom, och Centrum för Flerspråkigt lärande (CFL). Både USE och CFL stödjer och samverkar med för- och grundskola i syfte att utveckla en hög och likvärdig kvalitet. USE har i uppdrag att utifrån behov erbjuda och organisera handledning och professionsutveckling. Inom enheten finns specialistkompetens inom såväl elevhälsa i ett brett perspektiv som verksamhetsutveckling med inriktning på bl.a. digitalisering, hälsa och kommunikation. Inom resurscentrerna Tellus och ÅterC finns också ett särskilt fokus på kompetensutveckling för pedagoger och elever inom matematik, teknik, naturvetenskap och hållbar utveckling.

CFL har i uppdrag att introducera, kartlägga och undervisa nyanlända barn, elever och familjer på mottagningsenheten Välkomsten. I detta ingår även att stödja ledare och pedagoger i arbetet med mottagandet av nyanlända. CFL erbjuder också studiehandledning och modersmål. Syftet är att ge goda förutsättningar för nyanlända barn och elever att klara sin skolgång.

Fritid ungdom arbetar främjande och relationsskapande på olika mötesplatser för alla kommunens ungdomar i åldersgruppen 12-20 år. Enheten har också ett kommunövergripande uppdrag att arbeta med ungas inflytande i frågor som rör deras vardag och framtid.

Arbetet inom UFF utgår från den gemensamma helhetsidén - Rötter och Vingar. Målet är trygga barn och unga som lär och utvecklas så långt som möjligt utifrån sina förutsättningar.

## Sammanfattning av måluppfyllelse

Måluppfyllelsen är god och ungdomar i Härryda kommun har tillgång till åtta trygga, inkluderande och drogfria mötesplatser med fritidsledare på plats. Fritid ungdoms personal finns också som stöd för ungdomar på sociala medier.

## Informationsmått

	Plan 2018	Utfall 2018	Utfall 2017
Antal ungdomar 7-20 år, Härryda kommun	7 579	7 589	7 244
Antal mötesplatser som Fritid ungdom ansvarar för eller stödjer	8	8	12

## Ekonomi

Utveckling, fritid och folkhälsa, tkr	Bokslut 2018	Budget 2018	Avvikelse 2018	Bokslut 2017	Budget 2019
Intäkt	4 713	1 535	3 178	5 282	2 535
Kostnad	48 416	44 854	-3 562	46 387	47 222
<b>Netto</b>	<b>43 704</b>	<b>43 319</b>	<b>-385</b>	<b>41 106</b>	<b>44 687</b>

Utveckling, fritid och flerspråkighet visar ett negativt resultat om 0,4 mkr. Inom verksamheten finns både över- och underskott. Överskott om ca 1,1 mkr återfinns inom Ledning och Utvecklings- och stödenheten och beror i huvudsak på vakanser och tjänstledigheter samt statsbidrag och intäkter för olika projekt.

Inom enheten Centrum för flerspråkigt lärande finns ett underskott om 1,3 mkr som till största del är hänförligt till studiehandledning. Fritid ungdoms underskott beror på tillfälliga personalförstärkningar, bland annat i samband med skjutningen i Mölnlycke under hösten och andra oroligheter.

Jämfört med 2017 har intäkterna minskat och kostnaderna ökat, vilket förklaras av lägre statsbidrag samt högre lönekostnader. Från och med 2019 ingår Fritid ungdom i den nya verksamheten kultur och fritid.

## Måluppfyllelse

Inriktningsmål	Verksamhetsmål	Analys av måluppfyllelse
Stödjer fritids- och föreningsverksamhet med mångfalds- och hälsoprofil.	Ungdomar har tillgång till trygga, drogfria mötesplatser.	<p>↑</p> <p>Måluppfyllelsen är god och ungdomar har haft tillgång till åtta trygga, drogfria mötesplatser under året. Efter organisationsöversynen av arbetet med ungdomar flyttades de före detta ungdomsarbetarna till Socialtjänsten med nytt uppdrag med fokus på fältarbete. Detta ledde till att de inte som tidigare kunde användas som personalresurser på Öppna skolorna. Önneröds- och Båtsmansskolan har över tid haft lågt besöksantal och stängdes i samband med omorganisationen. Verksamheten för år 4-5 i Säteriområdet har legat på is under året, då mötesplatsen behöver ses över och samverkan med skolan utvecklas. Med ekonomiskt stöd från Socialstyrelsen, har Fritid ungdom genomfört ett omfattande program med ett stort utbud av aktiviteter, bl a integrerande läger och utflykter under alla lov.</p>

# Indikatorer

Verksamhetsmål	Indikator	Plan 2018	Utfall 2018	Utfall 2017	Utfall 2016
Verksamheten gör vårdnadshavarna delaktiga i det systematiska kvalitetsarbetet.	Förskolan ska vara rolig, trygg och lärorik för alla barn, %.	95			
	Föräldrar ska kunna vara med och påverka arbetet i förskolan, %.	70			
Barnens behov och intressen är utgångspunkt för planeringen av verksamheten.	Barnen har möjlighet att ha inflytande på verksamhetens innehåll, %.	70			
Den pedagogiska dokumentationen utgör underlag för analys av verksamheten och det enskilda barnets utveckling och lärandeprocesser.	Andel årsarbetare i förskola med pedagogisk högskoleexamen, %.	50			44
	Barnen ska känna glädje av att lära sig och känna att de behövs i gruppen, %.	85			
Förskoleteamet samverkar med alla förskolechefer för att öka enheternas kompetens om barns utveckling och behov.	Andel genomförda orienteringssamtal, %.	100			
Den pedagogiska lärmiljön är interkulturell och säkerställer alla barns språkutveckling. Enheterna utvecklar sitt arbete med modersmålsstöd.	Barnen har möjlighet att utveckla språket, %.	80			
Alla enheter har ett tydligt systematiskt kvalitetsarbete.	Andel barn och elever som väljer kommunal för- och grundskola, %.	88		88	87
	Vårdnadshavares totala nöjdhet, fsk och fdh, skala 1-7.	5,5			
	Andel enheter som har ett systematiskt kvalitetsarbete, fsk och fdh, %.	100			
	Andel elever i åk 3 som deltagit i alla delprov och som klarat alla delprov för ämnesprovet i matematik, %.	78	73	81	77
	Andel elever i åk 3 som deltagit i alla delprov och som klarat alla delprov för ämnesprovet i svenska, %.	87	76	86	87
	Andel elever i åk 6 som deltagit i alla delprov och som fått lägst betyget E för ämnesprovet i matematik, %.	95	89	91	92
	Andel elever i åk 6 som deltagit i alla delprov och som fått lägst betyget E för ämnesprovet i svenska, %.	96	90	92	93
	Andel elever i åk 6 som deltagit i alla delprov och som fått lägst betyget E för ämnesprovet i engelska, %.	97	91	92	92
	Vårdnadshavares totala nöjdhet, fsk och fdh, skala 1-7.				
	Andel enheter som har ett systematiskt kvalitetsarbete, fsk och fdh, %.			100	100
	Vårdnadshavares totala nöjdhet, fsk och fdh, skala 1-7.	6		5,7	5,7
	Undervisningen vilar på vetenskaplig grund och beprövad erfarenhet.	Andel elever behöriga till gymnasieskolan, %.	93	94	94
Stimulans och stöd utformas inom ordinarie verksamhet med anpassning efter elevens förutsättningar och förmågor.	Andel elever med betyg i alla ämnen i åk 9, %.	89	84	82	88
	Genomsnittligt meritvärde för pojkar i åk 9.	227	232	222	227
	Genomsnittligt meritvärde för flickor i åk 9.	251	254	251	251
Fritidshemmets verksamhet har en hög kvalitet.	Andel årsarbetare i fritidshem med pedagogisk högskoleexamen, %.	45		47	45

Verksamhetsmål	Indikator	Plan 2018	Utfall 2018	Utfall 2017	Utfall 2016
	Vårdnadshavarna upplever att fritidshemmet och skolan kompletterar varandra så att barnet utvecklar sina förmågor, %.	84			82
Genom ämnesövergripande undervisning utmanas och stimuleras eleven inom hållbar utveckling.	"Jag upplever att jag lär mig om hållbar utveckling i skolan" - fråga i brukarenkäten för elever i åk 5, %.	90	84		90
	"Jag upplever att jag lär mig om hållbar utveckling i skolan" - fråga i brukarenkäten i åk 8, %.	75	69		75
Alla elever deltar och är medskapande av kultur i skolan.	Andel elever som deltagit i Skapande skola, %.	57	34	60	57
	Andel elever som deltagit i kulturprogram arrangerade av kulturverksamhetens konst- och programenhet, %.	62	50	45	62
Ungdomar har tillgång till trygga, drogfria mötesplatser.	Antal öppetillfällen per år av mötesplatser som arrangeras av Fritid ungdom.	650		607	667
	Antal besökare på mötesplatser och öppna skolor inom ramen för Fritid ungdoms verksamhet.	13 900		13 376	13 901
Elever på Hulebäcksgymnasiet ska ha ett stort utbud av program, inriktningar och kurser att välja mellan för att utmanas och nå sina personliga mål.	Programutbud.	10	10	11	11
	Antal inriktningar.	24	24	25	24
Undervisningens innehåll och utformning på Hulebäcksgymnasiet anpassas efter elevens förutsättningar och behov.	Lärarna i min skola hjälper mig med skolarbetet när jag behöver det, %.	89	86	88	85
Varje läsår ska präglas av en god fysisk och psykosocial arbetsmiljö för eleverna på Hulebäcksgymnasiet.	Känner mig trygg på Hulebäck, %.	97	91	95	97
	Jag får möjlighet till studiero i skolan, %.	75	61	70	80
	Jag är nöjd med min skola som helhet, %.	92	83	90	89
Elever som studerar på Hulebäcksgymnasiet ska inom fyra år nå gymnasieexamen eller gymnasiesärskoleexamen.	Andel elever med gymnasieexamen (slutbetyg) på Hulebäcksgymnasiet, %.	90	93,5	85,7	86,7
Elever folkbokförda i Härryda kommun fullföljer sin gymnasieutbildning.	Andel elever med examen efter 4 år inklusive IM- programmen, %.	78	81,3	76,3	75,2
Vuxenutbildningen ska erbjuda utbildning till kommuninvånarna och övriga behöriga sökande inom skilda utbildningsområden och utbildningsnivåer.	Andel kursdeltagare i gymnasial vuxenutbildning som slutfört kurs, %.	80	82	87	83
	Andel kursdeltagare i grundläggande vuxenutbildning som slutfört kurs, %.	70	80	89	83
	Andel kursdeltagare i SFI som slutfört kurs, %.	35	38	24	25
	Antal deltagare på Särsvux.	25	26	23	24
Vuxenutbildningen ska erbjuda utbildning som har betydelse för individens framtid.	Kommer utbildningen ha betydelse för din framtida verksamhet, arbete/studier?	3,2	3,5	3,6	3,4
	Andel av studerande med arbete, 6 månader efter avslutad yrkesutbildning, %.	65	75	71	70
Yrkeshögskolan (YH) ansöker om och genomför Yrkeshögskoleutbildningar.	Antal erbjudna YH-utbildningar.	8	8	8	7
Yrkeshögskolan samverkar med arbetsmarknaden för att erbjuda uppdragsutbildning.	Antal erbjudna uppdragsutbildningar per år.	2	0	2	3
Aktiviteter, program och utställningar ska vara av god kvalitet och motsvara det efterfrågade, men också erbjuda det oväntade.	Antal aktiviteter, program och utställningar.	500	1 339	853	676
	Antal besökare på program och aktiviteter.	20 000	27 313	19 558	16 297

<b>Verksamhetsmål</b>	<b>Indikator</b>	<b>Plan 2018</b>	<b>Utfall 2018</b>	<b>Utfall 2017</b>	<b>Utfall 2016</b>
Biblioteken bidrar till läsglädje och kunskapsutveckling, samt är det lilla samhällets mötesplats.	Öppettimmar per vecka.	228	228	228	228
	Andel aktiva låntagare, %.	40	37	38	40
Ny teknik används för att tillgängliggöra kulturarvet.	Antal utvecklingsområden.	1	1	2	2
Kulturskolan kännetecknas av kreativitet och lustfyllt lärande samt fortsätter förnya pedagogiken så att alla barn som vill får plats.	Andel barn 7-15 år som deltar i kulturskolan, %.	27	28	26	26
	Antal barn i kö.	200	150	168	132

Förslag till ombudgering, investeringsredovisning för år 2018  
SEKTORN FÖR UTBILDNING OCH KULTUR

Benämning (belopp i tkr)	Projektbudget totalt		Prognos projektutfall totalt		Prognos projektavvikelse totalt		Budget 2018		Utfall 2018		Budgetavvikelse 2018		P=Pågående/ A=Avslutat	Förslag ombudgering till 2019	Kommentarer till avvikelse
	Inkomst	Utgift	Inkomst	Utgift	Inkomst	Utgift	Inkomst	Utgift	Inkomst	Utgift	Inkomst	Utgift			
LEDNING															
ID0 Inventarier							100					0	100	A	
1															
<b>Summa ledning</b>							<b>100</b>	<b>0</b>	<b>0</b>	<b>0</b>	<b>0</b>	<b>100</b>		<b>0</b>	
<b>FÖRSKOLA</b>															
IG0 Reinvestering och inventarier							2 845			1 754		0	1 091	P	110 Beställda, ej fakturerade jobb
1															
IG0 Nya förskolor							804			618		0	186	P	186 Tidsförskjutning
2															
<b>Summa förskola</b>							<b>3 649</b>	<b>0</b>	<b>2 372</b>	<b>0</b>	<b>1 277</b>	<b>0</b>	<b>296</b>		
<b>GRUNDSKOLA</b>															
IH0 Reinvestering och inventarier							5 517			4 616		0	901	P	895 Levererade, ej fakturerade jobb + Lunna skolgård
1															
IH1 Säteriskolan, upprustning							210			206		0	4	A	0
0															
IH1 Backaskolan							2 637			1 827		0	810	P	810 Tidsförskjutning
3															
IH1 Ny skola i Hindås, Fagerhultsskolan							850			0		0	850	P	850 Tidsförskjutning
4															
<b>Summa grundskola</b>							<b>9 214</b>	<b>0</b>	<b>6 649</b>	<b>0</b>	<b>2 565</b>	<b>0</b>	<b>2 565</b>		
<b>GYMNASIUM</b>															
II02 Reinvestering och inventarier							2 416			2 300		0	116	P	116 Tidsförskjutning
<b>Summa gymnasium</b>							<b>2 416</b>	<b>0</b>	<b>2 300</b>	<b>0</b>	<b>116</b>	<b>0</b>	<b>116</b>		
<b>VUXENUTBILDNING</b>															
II02 Reinvestering och inventarier							300			175		0	125	A	0
<b>Summa vuxenutbildning</b>							<b>300</b>	<b>0</b>	<b>175</b>	<b>0</b>	<b>125</b>	<b>0</b>	<b>125</b>		
<b>KULTUR</b>															
IE01 Inventarier, Musik							996			467		0	529	P	529 Tidsförskjutning
IE02 Upprustning o inventarier, Mke Kulturhus							936			455		0	481	P	481 Tidsförskjutning
IE30 Konstnärlig Utsmäckning							11			11		0	0	A	
<b>Summa kultur</b>							<b>1 943</b>	<b>0</b>	<b>933</b>	<b>0</b>	<b>1 010</b>	<b>0</b>	<b>1 010</b>		
<b>UTVECKLING, FRITID OCH FLERSPRÅKIGHET</b>															
IY1 Inventarier							500			420		0	80	P	80 Tidsförskjutning
0															
<b>Summa utveckling, fritid och flerspråkighet</b>							<b>500</b>	<b>0</b>	<b>420</b>	<b>0</b>	<b>80</b>	<b>0</b>	<b>80</b>		
<b>Summa inkomster/utgifter för sektorn</b>							<b>18 122</b>	<b>0</b>	<b>12 849</b>	<b>0</b>	<b>5 273</b>	<b>0</b>	<b>5 273</b>		<b>4 057</b>
<b>Summa netto för sektorn</b>							<b>18 122</b>		<b>12 849</b>		<b>5 273</b>		<b>5 273</b>		<b>4 057</b>