



Next Step Group AB
Att: Carolina Högvall
carolina.hogvall@steptura.se

Elektronisk delgivning

Skyddsåtgärder för tjäder och talltita i samband med genomförande av detaljplan i Härryda kommun

Beslut

Länsstyrelsen Västra Götaland förelägger Next Step Group AB (556835-5480) att genomföra nedanstående skyddsåtgärder för tjäder (*Tetrao urogallus*) och talltita (*Poecile montanus*) på fastigheten Bråta 2:153 med flera i Härryda kommun.

Skyddsåtgärderna behövs för att *Detaljplan för utveckling av logistik och bostäder inom fastigheten Bråta 2:153 m.fl. i Härryda kommun* ska kunna genomföras utan hinder av 4 § artskyddsförordningen.

Om genomförandet av detaljplanen inte påbörjats inom 5 år från det datum det här beslutet vunnit laga kraft behöver ett nytt samråd hållas med Länsstyrelsen.

Skyddsåtgärder

Hänsyn till fåglars häckningstid

1. Avverkningar får inte genomföras i planområdet under perioden 1 april-31 juli, av hänsyn till fågellivet.

Anpassning av planområdet

2. I planområdets norra del ska en minst 175 meter bred spridningskorridor med naturmark säkerställas. Dess utbredning ska i huvudsak överensstämma med skissen i bilaga 1, områdena 1A-E samt 0.

Habitatförbättrande åtgärder i planområdet

3. Ni ska genomföra habitatförbättrande åtgärder för talltita i de områden som framgår av bilaga 1. Åtgärderna, som ska genomföras i huvudsaklig överensstämmelse med vad ni åtagit er enligt bilaga 2, ska förbättra habitatkvaliteten för talltita inom åtminstone 15 hektar.

Följande åtgärder ska vara utförda senast 1 år efter det att ovan nämnda detaljplan vunnit laga kraft:

- a. Naturvårdande gallring (i område 1C)
- b. Uppsättning av björkstockar och holkar anpassade för talltita
- c. Ringbarkning av träd
- d. Plantering av träd

Skötsel av naturmiljön i planområdet

4. Ni ska, i samråd med naturvårdssakkunnig, ta fram en plan för skötsel av naturmiljön inom områdena i bilaga 1. Planen ska beskriva vilka insatser som behöver vidtas för att över tid upprätthålla områdenas funktion för tjäder och talltita. Den ska också ange mätbara mål för skötseln. Av planen ska också ansvarsfördelningen gällande såväl genomförande som uppföljning av skötseln framgå. Planen ska skickas till Länsstyrelsen för godkännande senast 1 år efter det att ovan nämnda detaljplan vunnit laga kraft.

Uppföljning av genomförda åtgärder

5. Ni ska, i samråd med naturvårdssakkunnig, ta fram en plan för uppföljning av spridningskorridorens funktion. Planen ska beskriva hur ni avser kontrollera om tjäder nyttjar spridningskorridoren. Planen ska skickas till Länsstyrelsen för godkännande senast 1 år efter att ovan nämnda detaljplan vunnit laga kraft.
6. Ni ska, i samråd med naturvårdssakkunnig, ta fram en plan för uppföljning av de habitatförbättrande åtgärdernas effekt. Planen ska beskriva hur ni avser kontrollera om de habitatförbättrande åtgärderna ger avsedda förbättringar i habitatkvalitet. Planen ska skickas till Länsstyrelsen för godkännande senast 1 år efter att ovan nämnda detaljplan vunnit laga kraft.

Beskrivning av ärendet

Next Step Group AB (härefter sökanden) skickade den 11 oktober 2024 i en anmälan för samråd enligt 12 kap 6 § miljöbalken till Länsstyrelsen. Sökanden önskar genom samråd verifiera att föreslagna anpassningar och skyddsåtgärder är tillräckliga för att säkerställa ekologisk kontinuerlig funktion i landskapet, och att *Detaljplan för utveckling av logistik och bostäder inom fastigheten Bråta 2:153 m.fl. i Härryda kommun*, även kallad "Link 40", på så vis inte utlöser förbud enligt artskyddsförordningen.

Till anmälan bifogades miljökonsekvensbeskrivningen som tagits fram inom ramen för planarbetet, samt bilagor till miljökonsekvensbeskrivningen, däribland listor över påträffade arter i det berörda området, en artskyddsutredning avseende fåglar samt en PM om skötsel- och skyddsåtgärder.

Sökanden bedömde att de anpassningar och skyddsåtgärder som redovisades i anmälan var tillräckliga för att tjäder och talltita inte ska störas i en omfattning som kan utlösa förbud enligt 4 § fjärde punkten artskyddsförordningen. Det bedömdes inte finnas risk att andra arter störs på ett otillåtet sätt.

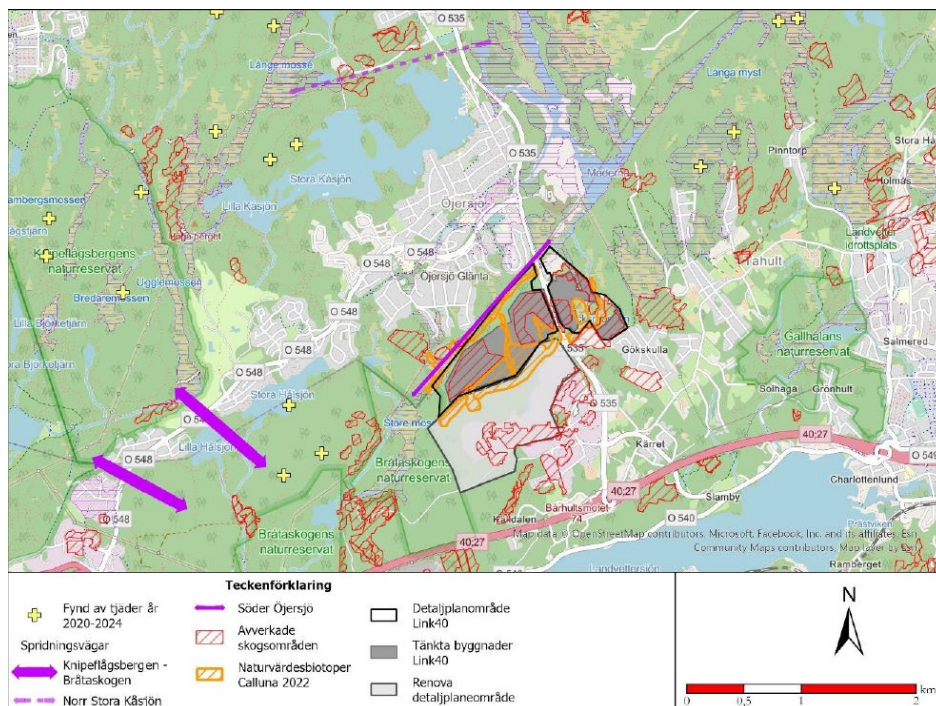
Efter att Länsstyrelsen den 6 november 2024 meddelade att man övervägde att förbjuda genomförandet av detaljplanen, så som det beskrevs i anmälan, har ytterligare underlag redovisats.

Detaljplanens påverkan, effekter och konsekvenser för tjäder
Av anmälan och tillhörande handlingar framgår i huvudsak följande om förekomsten av tjäder i området, och detaljplanens förväntade påverkan, effekter och konsekvenser för arten.

Planområdet berör inga kända spelplatser eller uppväxtmiljöer för kycklingar. Inga fynd av tjäder har gjorts i området, vare sig historiskt (enligt utdrag ur Artportalen sedan 1990) eller i samband med inventeringar inom ramen för det aktuella projektet. Följaktligen sker ingen direkt påverkan på fortplantningsområden, uppfödningssområden för kycklingar eller viloplatsen. Sammantaget talar känd kunskap för att tjäder inte förekommer i eller nyttjar planområdet för fortplantning eller vila.

Genomförda utredningar talar för att tjäder förekommer öster och väster om planområdet. Öster om planområdet ("Högaråsmossen-Maderna-Haketjärn") bedöms finnas förutsättningar för en livskraftig tjäderförekomst. Förutsättningarna för tjäder väster om planområdet ("Bråta-Knipeflågsbergen") är sämre; förekomsten bedöms vara beroende av ett visst inflöde av individer från

förekomsten i öster. Genomförda utredningar talar också för att just planområdet fyller en viktig funktion i det avseendet.



Figur 1. Olika spridningssamband i landskapet. Källa: Bilaga 3, Sammanställning habitatsområden och spridningskorridorer för tjäder, Norconsult, 2025

Sökanden har med hjälp av ornitologiskt sakkunniga sökt uppgifter om vad som enligt forskningen anses vara en lämplig bredd på spridningskorridor för tjäder. Det konstateras dock att det råder kunskapsbrist på ämnet. Avsikten är att i planområdets norra del bibehålla en 175–250 meter bred spridningskorridor för tjäderns spridning i öst-västlig riktning.

Effekter och konsekvenser har bedömts på lokal populationsnivå. Den lokala populationen bedöms utgöras av tjäderförekomsterna i Bråta-Knipeflågsbergen och Högaråsmossen-Maderna-Haketjärn. Bedömningen är att detaljplanen inte aktualiserar förbud enligt artskyddsförordningen.

Detaljplanens påverkan, effekter och konsekvenser för talltita
Av anmälan och tillhörande handlingar framgår i huvudsak följande om förekomsten av talltita i området, och detaljplanens förväntade påverkan, effekter och konsekvenser för arten.

Centralt i planområdet bedöms finnas 1 revir för talltita. Det finns, eller har i vart fall funnits, ytterligare ett revir som omfattar delar av planområdet i sydväst. Reviret centralt i planområdet kommer förlora sin funktion för talltita om detaljplanen genomförs. En habitatnätverksanalys ger vid handen att det finns förutsättningar

för talltita på andra platser i närområdet (se bilaga 3). Huruvida dessa områden är tillgängliga eller redan besuttna av talltitor har inte kunnat klargöras. Konsekvenserna för fåglarna som häckar i planområdet är därmed inte helt tydliga, och det finns en risk att antalet häckande talltitor minskar i området om detaljplanen genomförs.

Den lokala påverkan på talltita bedöms bli liten; endast 0,5% av den lokala populationen bedöms beröras. Bedömningen grundar sig på SCB:s markanvändningsstatistik avseende skogsmark (produktionsskog + ej produktionsskog), vilken använts för att avgränsa den lokala populationen till beståndet inom Härryda, Lerums, Mölndals och Göteborgs kommuner. Den lokala populationen har förutsättningar att hysa omkring 390 par talltita, om man utgår från att talltitan är jämnt spridd inom den lokala populationens uppskattade utbredningsområde.

Åtaganden om skyddsåtgärder och skötsel

Inom planområdet åtar sig sökanden att genomföra habitatförbättrande åtgärder och säkerställa en lämplig skötsel. Åtgärds- och skötselområden planläggs som NATUR med kommunen som huvudman. Åtgärder säkerställs via exploateringsavtal och ska vara genomförda innan marken överläts till Härryda kommun.

Planerade skyddsåtgärder och skötselåtaganden framgår av ett särskilt PM, som getts in i samband med anmälan. Därefter har handlingarna kompletterats med ett mer detaljerat förslag på habitatförbättrande åtgärder för talltita inom planområdet. Sammantaget åtar sig sökanden att genomföra följande åtgärder till gagn för tjäder och talltita (se även bilaga 1).

- Område 1A - Återplantering med tall, 2000 plantor/hektar, eventuellt inslag av lövträd såsom asp. Skötsel genom fri utveckling, förutom naturvårdande gallring vid behov i samråd med ekolog.
- Område 1B - Uppsättning av ca 15 björkstockar på befintliga träd för att öka mängd boplatser. Skötsel genom fri utveckling, förutom naturvårdande gallring vid behov i samråd med ekolog.
- Område 1C - Gallring av tät granskog år 1. Uppsättning av ca 30 björkstockar på befintliga träd för att öka mängd boplatser. Ringbarkning av ca 20 träd. Skötsel genom fri utveckling, förutom naturvårdande gallring vid behov i samråd med ekolog.

- Område 1D – Plantering med tall, 1000 plantor/hektar. Uppsättning av ca 10 björkstockar på befintliga träd för att öka mängd boplatser. Skötsel genom fri utveckling, förutom naturvårdande gallring vid behov i samråd med ekolog.
- Område 1E – Uppsättning av fågelholkar speciellt utformade för talltita samt skapa enstaka högstubbar. Skötsel genom fri utveckling, förutom naturvårdande gallring vid behov i samråd med ekolog.
- Område 2 – Plantering med tall, 1000 plantor/hektar. Uppsättning av ca 40 björkstockar på befintliga träd för att öka mängd boplatser. Ringbarkning av ca 30 träd utifrån möjligheterna på plats. Skötsel genom fri utveckling, förutom naturvårdande gallring vid behov i samråd med ekolog.

Spridningskorridoren i norra delen av planområdet avses skötas med fokus på att skapa gynnsamma miljöer för tjäder. Utgångspunkten för skötseln är att säkra en sammanhängande talldominerad skog med mycket blåbärsris och inslag av asp i mosaik med rikligt med myrmarker.

I spridningskorridoren avser sökanden också tillföra:

- Tillföra död ved och se till att gammal och murken ved och träd finns kvar långsiktigt.
- Tillföra 90 boplatser ex. anpassade fågelholkar.
- Tillföra 180 högstubbar.

Företrädare för Länsstyrelsen besökte området den 28 november 2024.

Motivering till Länsstyrelsens beslut

Ramarna för samrådet

Länsstyrelsen har i sitt granskningsyttrande över detaljplanen, den 4 juli 2024, dnr 23739-2024, uppmärksammat Härryda kommun bland annat på utmaningar kopplade till artskyddet för tjäder och talltita i området.

Syftet med samrådet är, enligt anmälan, att *verifiera att föreslagna anpassningar och skyddsåtgärder är tillräckliga för att säkerställa ekologisk kontinuerlig funktion i landskapet, och att detaljplanen på så vis inte utlöser förbud enligt artskyddsförordningen.*

När frågor om artskydd behöver behandlas, och de planerade åtgärderna inte kräver någon tillståndsprövning enligt miljöbalkens

bestämmelser, är det en lämplig ordning att samråd med stöd av 12 kap. 6 § miljöbalken äger rum. Genom att föreskriva försiktighetsmått och skyddsåtgärder kan en prövning leda fram till att en viss verksamhet inte kommer i konflikt med artskyddsbestämmelserna. Ett samråd kan således leda till att skyddsåtgärder och försiktighetsmått beslutas. Om det inte är möjligt att vidta tillräckliga skyddsåtgärder får Länsstyrelsen förbjuda verksamheten. Den som vill genomföra verksamheten behöver då lämna in en dispensansökan till Länsstyrelsen ^{1, 2, 3}.

Anmälan för samråd har kompletterats i flera omgångar. Enligt Länsstyrelsens bedömning är underlaget nu tillräckligt för att bedöma vilka konsekvenser detaljplanen får för de skyddade arterna.

Om bedömningen av påverkan, effekter och konsekvenser av en störning

Enligt 4 § fjärde punkten artskyddsförordningen är det förbjudet att avsiktligt störa fåglar, om störningen inte saknar betydelse för att bibehålla eller återupprätta artens population på/till en tillfredsställande nivå. En negativ påverkan på en fågelarts livsmiljö kan också utgöra en störning ⁴.

Länsstyrelsen delar inledningsvis bedömningen att inga andra arter än tjäder och talltita riskerar störas av detaljplanen på ett otillåtet sätt. Frågan i ärendet är om ett genomförande av detaljplanen innebär en enligt artskyddsförordningen otillåten störning för tjäder eller talltita. Om så är fallet blir frågan om de anpassningar och skyddsåtgärder som sökanden åtar sig att vidta är tillräckliga för att undvika otillåten påverkan.

Det behöver bedömas om en åtgärd påverkar fåglarnas överlevnad och reproduktionsframgång, samt om den kontinuerliga ekologiska funktionen hos häcknings- och rastplatser kan upprätthållas. För att kunna bedöma att det, trots störningen, går att bibehålla eller återupprätta en population på/till en tillfredsställande nivå krävs att arten långsiktigt kan finnas kvar inom sitt naturliga utbredningsområde. I den bedömningen behöver i sin tur lokala förekomster och regional status beaktas i förhållande till förekomsten på nationell nivå ⁵.

¹ MÖD M 2114-15

² MÖD 2013:13

³ 12 kap 6 § miljöbalken, fjärde stycket

⁴ MÖD M 11988-21

⁵ MÖD 2024:24

Sökanden har bedömt detaljplanens påverkan, effekter och konsekvenser för arterna *på lokal populationsnivå*. De lokala populationerna har avgränsats utifrån kända uppgifter om var arterna förekommer, miljöns lämplighet för arterna, topografi, barriärer med mera.

Länsstyrelsen kan visserligen förstå bakgrunden till att sökanden bedömer effekter och konsekvenser på populationsnivå; skyddet för fåglar i 4 § är *inte ett generellt skydd för varje individ*⁶. En invändning mot att bedömningar görs på populationsnivå är att det får till följd att förutsättningarna för arter – även sådana som kan vara känsliga för negativ påverkan på sina livsmiljöer, som till exempel tjäder och talltita – utan hinder kan *försämras gradvis*, till dess att arten står på gränsen till utrotning. Eftersom artskyddsförordningen syftar till att *bibehålla eller återställa* arter på en tillfredsställande nivå är det inte tillräckligt att bara konstatera att en arts situation *för tillfället* är gynnsam på populationsnivå; bedömningen behöver baseras på ett långsiktigt och kumulativt perspektiv där också den aktuella störningens bidrag till artens situation beaktas. Det blir särskilt relevant när det handlar om störning i form av permanent förlust av livsmiljö.

Följaktligen anser länsstyrelsen att bedömningen av påverkan, effekter och konsekvenser ska avse de berörda fåglarna. Med beaktande av de lokala konsekvenserna samt artens regionala status och nationella förekomst kan bedömas om detaljplanen aktualiserar förbudet i 4 § fjärde punkten artskyddsförordningen, eller om det går att vidta skyddsåtgärder som gör att förbuden inte utlöses.

Arternas nationella förekomst och regionala status

Tjäder

Tjäder är i den svenska rödlistan från 2020 klassad som livskraftig (LC). Det finns inga tecken på betydande populationsförändringar. Stammen bedöms ha varit stabil totalt i Sverige de senaste 15 åren⁷. Arten är upptagen på bilaga 1 till fågeldirektivet, vilket betyder att det finns omständigheter som kan tala för att artens population inte har en tillfredsställande nivå⁸.

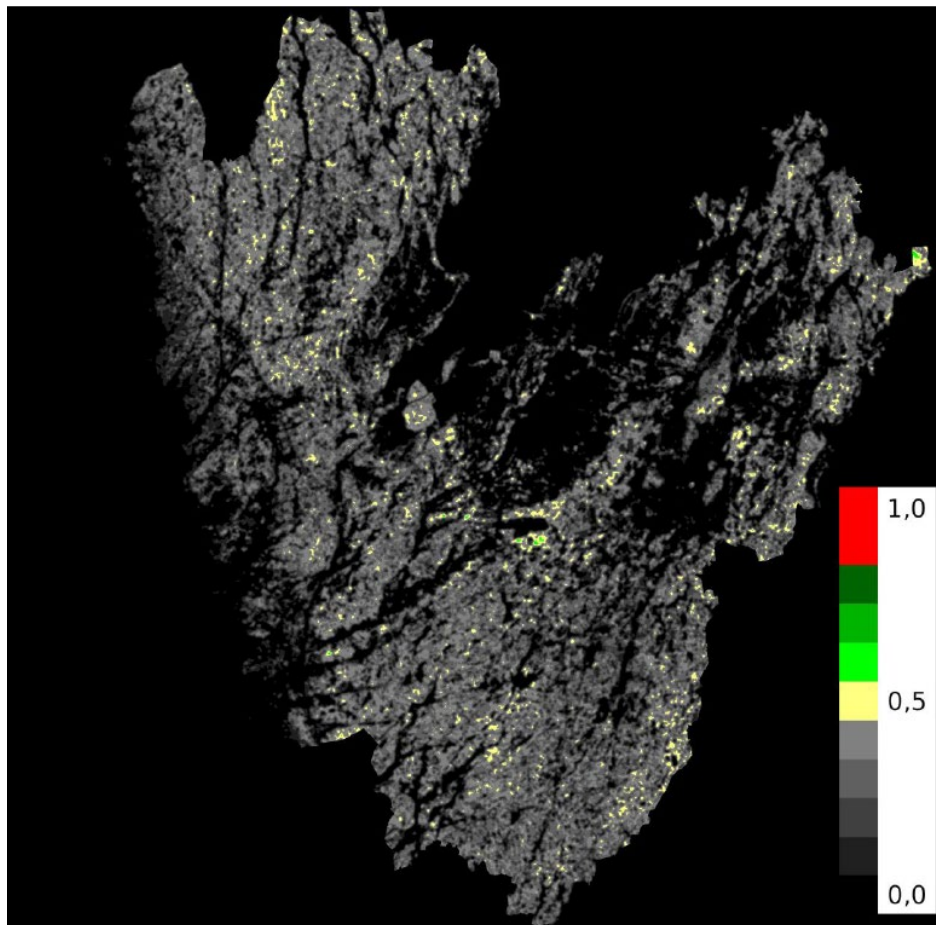
På lite längre sikt har tjädern minskat i Götaland och Svealand. Medan starkare stammar finns i mer utpräglade skogsbygder, särskilt i norra Sveriges inland och i fjällnära områden, är tjäderstammen i Götaland och Svealand betydligt svagare⁷. En

⁶ MÖD M 11988-21

⁷ SLU Artdatabanken (artfakta.se)

⁸ Förordningsmotiv 2022:5 till ändring av artskyddsförordningen

analys av tjädernas förutsättningar i Västra Götaland gjord 2016 visade att sambanden mellan tjädermiljöer i länet är fragmenterade⁹ (se figur 2 nedan).



Figur 2. Analysen presenterade ett resultat där "habitat-poängen" för varje ruta på 25x25 m kalibrerats mot poängen i det omgivande landskapet, för att beakta tjädernas arealkrav.

Habitatnätverksanalysen är förvisso snart 10 år gammal, men det finns inget, såvitt länsstyrelsen känner till, som talar för att situationen för tjäder i länet idag är bättre än för 10 år sedan. Länsstyrelsens bedömning är att även om det finns områden som har bättre förutsättningar för tjäder lokalt – större sammanhängande barrskogsområden i Dalsland och Sjuhärad till exempel – talar allt för att tjäderförekomsten på landskapsnivå i länet är fragmenterad.

Talltita

I rödlistan från 2020 klassas talltita som nära hotad (NT). Bakgrunden är att den nationella populationen minskat med 20% de senaste 10 åren. Enligt motiven till rödlistningen pågår eller

⁹ Fjärranalysbaserade metoder för identifiering av tjäderhabitat i Västra Götaland, Foran Sverige AB, 2016

förväntas det ske en minskning av populationen. Minskningen avser kvalitén på artens habitat och antalet reproduktiva individer⁷. Också på längre sikt har arten minskat; mellan 1980 och 2018 med mer än 50%¹⁰. Det finns således omständigheter som talar för att den nationella förekomsten har en otillfredsställande populationsnivå¹¹.

I många trakter i Götaland och Svealand förekommer talltitan numera med låga tätheter och ofta med fragmenterade populationer¹². Någon länstäckande analys av talltitans förutsättningar har såvitt länsstyrelsen känner till inte gjorts. Länsstyrelsen bedömer att även om det lokalt kan finnas områden som har bättre förutsättningar för talltita – såsom större sammanhängande barrskogsområden – talar allt för att talltitans förekomst på landskapsnivå i länet är fragmenterad.

Innebär detaljplanen en otillåten påverkan på arterna?

Lokala förekomster och regional status ska som sagt beaktas i förhållande till förekomsten på nationell nivå. Av praxis i Mark- och miljööverdomstolen framgår tydligare vad detta innebär.

Mark- och miljööverdomstolen har slagit fast att även om tjädern är klassificerad som livskraftig i den svenska rödlistan och arten förekommer med stor utbredning i landets norra delar, måste hänsyn tas till storleken på och förutsättningarna för tjäderbeståndet på lokal och regional nivå. Domstolen pekar också på att det i södra Sverige är ovanligt med fler lekplatser som hänger samman¹³. I ett annat avgörande har domstolen pekat på att omständigheten att den mindre hackspetten är rödlistad talar för att störningar på arten inte saknar betydelse för att återupprätta populationen till en tillfredsställande nivå¹⁴.

Enligt länsstyrelsen står det som sagt klart att både tjäderns och talltitans regionala förekomster är fragmenterade. Arternas regionala status torde vara ett resultat av arternas specifika habitat- och arealkrav och begränsade spridningsförmåga, kombinerat med en minskad habitatkvalitet och försämrade spridningssamband i skogslandskapet.

Det är allmänt vedertaget att fragmentering ökar arters känslighet för lokala försämringar, eftersom förekomsten redan är uppdelad i

¹⁰ Skogsstyrelsen genom SLU Artdatabanken

¹¹ Förordningsmotiv 2022:5 till ändring av artskyddsförordningen

¹² SLU Artdatabanken (artfakta.se)

¹³ MÖD M 8767-23, MÖD M 10104-17

¹⁴ MÖD M 10706-21

små, isolerade bestånd med begränsad spridningsförmåga. När ett lokalt habitat försämras eller försvinner kan individer inom förekomsten ha svårt att hitta nya lämpliga områden, vilket kan öka risken för lokalt utdöende utan återkolonisering. Detta leder i sin tur till en stegvis försvagning av den regionala populationen, minskad genetisk variation och större sårbarhet för externa hot, såsom klimatförändringar och sjukdomar. Sådana omständigheter behöver beaktas när det ska bedömas hur populationer påverkas på längre sikt, vilket är aktuellt vid tillämpningen av artskyddsbestämmelserna.

Enligt länsstyrelsens uppfattning finns således omständigheter som talar för att störningar som bryter den kontinuerliga ekologiska funktionen i tjädernas och talltitans fortplantningsområden och viloplatser i Västra Götaland kan *försämra* arternas redan svaga regionala tillstånd, och därigenom försvåra för ett bibehållande eller återupprättande av arternas nationella population på/till en tillfredsställande nivå. För att inte möta hinder av artskyddsbestämmelserna behöver kontinuerlig ekologisk funktion i arternas häcknings- och rastplatser upprätthållas.

Lokal påverkan och lokala effekter och konsekvenser för tjäder

Enligt anmälan kommer ingen direkt påverkan ske på tjädernas fortplantningsområden, uppfödningssområden för kycklingar eller viloplatser. Vidare framgår av anmälan att varken fynd av individer, spillning, spelplatser eller födoplatser har gjorts vid något känt tillfälle inom eller nära planområdet. Länsstyrelsen ifrågasätter inte dessa uppgifter.

Det har dock konstaterats att detaljplanen påverkar ett viktigt spridningssamband mellan tjäderförekomsten i Bråta-Knipflågsbergen väster om planområdet och Högaråsmossen-Maderna-Haketjärn öster om planområdet.

Länsstyrelsen noterar att Mark- och miljööverdomstolen klarlagt att utöver påverkan på spelplatser och miljöer för unguppfofning och vila kan också påverkan på spridningssamband utgöra en otillåten störning, eftersom det kan leda till "minskat individutbyte mellan olika spelplatser" och till att spelplatser – som är fortplantningsområden – på sikt försvinner¹⁵. Skyddet mot störningar i 4 § fjärde punkten artskyddsförordningen kan således omfatta också de ekologiska sambanden *mellan lokala förekomster av tjäder*, vilket är vad som är aktuellt i det här fallet. Länsstyrelsens bedömning, mot bakgrund av genomförda utredningar, är att det är av stor betydelse för tjädernas fortlevnad i Bråta-Knippeflågsbergen

¹⁵ MÖD M 8767-23

att spridningsmöjligheterna österut – genom planområdet – bibehålls i tillräcklig omfattning.

Länsstyrelsen har nu att bedöma om detaljplanen innebär att spridningsfunktionen genom planområdet kan upprätthållas så att spelplatsen väster om planområdet inte på sikt riskerar försvinna.

Hur påverkas funktionen i spridningskorridoren?

Ett genomförande av detaljplanen innebär att kvarvarande spridningskorridor blir mellan 175–250 meter bred.

Spridningskorridoren avses planläggas som NATUR i planområdets norra del, med kommunalt huvudmannaskap. Därtill planeras habitatförbättrande åtgärder och ändamålsenlig skötsel inom korridoren. Enligt Länsstyrelsen finns härigenom tillräckliga garantier för att områdena kommer skyddas mot åtgärder som motverkar syftet.

Länsstyrelsen noterar att det finns uppgifter som kan tala för att tjädern kan sprida sig genom relativt smala korridorer. Det är till exempel känt att fåglar rör sig mellan Knipeflågsbergen och Bråtaskogen. Mellan dessa områden finns bland annat villabebyggelse, golfbana och infrastruktur. Den smalaste obebyggda passagen över vägen i området är uppskattningsvis omkring 300 meter bred.

Vidare finns det uppgifter på finska Jord- och skogsbruksministeriet som gör gällande att ”mellan förnyelseytorna bör man lämna åtminstone 100 meter breda skogskorridorer som är lämpliga för tjäder”¹⁶. Ytterligare uppgifter finns i Naturvårdsverkets rapport 7156 där det anges att ”för att inte bryta förbindelsen mellan spelplatsen och dagreviren bör åtminstone 100 meter breda skogskorridorer lämnas orörda”¹⁷. Länsstyrelsen anser att det inte finns anledning att ifrågasätta rimligheten i bedömningarna.

Det är dock viktigt att notera att uppgifterna ovan avser förhållanden i skogslandskapet. Bredden på en spridningskorridor behöver sannolikt anpassas till de förhållanden som råder i det aktuella området. I det här fallet kommer korridoren omges av verksamheter (i söder) och villabebyggelse (i norr). Enligt Länsstyrelsens uppfattning kan en spridningskorridor med sådana omgivningar behöva vara bredare än korridorer i skogslandskapet. Länsstyrelsen, som noterar att den planerade spridningskorridoren

¹⁶ <https://metsanhoidonsuosituksset.fi/sv/atgarder/viltframjande-atgarder-vid-skogvard-och-avverkning/utforande>

¹⁷ Tjäder, En förvaltningsinriktad kunskapssammanställning och analys av inventeringsmetoder, Rapport 7156, Naturvårdsverket

är bredare än vad som rekommenderas i skogslandskapet, ser inga skäl till att tjäder inte skulle kunna nyttja den planerade korridoren i tillräcklig omfattning.

Utöver bredden på korridoren bör funktionen också kunna påverkas av hur naturmiljön i korridoren är beskaffad. I ovan nämnda källor anges till exempel att en funktionell spridningskorridor för tjäder ska bestå av "skog som är lämplig för tjäder"¹⁷. Den planerade korridoren utgörs idag enligt genomförda utredningar av en dalgångssänka med högre naturvärden i vissa delar, bland annat i form av sumpgranskog och myrmark¹⁸. Länsstyrelsen ser inget som talar för att dessa naturmiljöer inverkar negativt på områdets spridningsfunktion för tjäder. Emellertid finns också mindre "tjädervänliga" områden inom den planerade korridoren, exempelvis ett relativt nyupptaget hygge i den västra delen. Även om hyggen normalt ses som tjäderovänliga, gör Länsstyrelsen bedömningen att hygget inte bör äventyra spridningskorridorens funktion i någon betydande grad. Den här bedömningen baseras bland annat på uppgifterna om att spridningen mellan Knipeflågsbergen och Bråtaskogen sker genom vad som typiskt sett anses vara tjäderovänliga miljöer.

Kan kontinuerlig ekologisk funktion upprätthållas?

Länsstyrelsen bedömer således att kontinuerlig ekologisk funktion i tjäders fortplantningsområde upprätthålls även om detaljplanen genomförs, och att detaljplanen därmed inte ska antas innebära en risk för att tjäder försvinner från Bråta-Knipeflågsbergen.

Enligt Länsstyrelsens bedömning möter detaljplanen följaktligen **inte** hinder av bestämmelserna i 4 § fjärde punkten artskyddsförordningen, under förutsättning att spridningskorridoren får den utbredning som framgår av anmälan.

Lokal påverkan och lokala effekter och konsekvenser för talltita

Gällande påverkan på talltita uppger sökanden att om detaljplanen genomförs försvinner förutsättningarna för 1 par att tillgodose sina behov för häckning och vila i planområdet. Länsstyrelsen har inga skäl att ifrågasätta den bedömningen. Länsstyrelsen noterar också att ekologisk funktion inte kommer att kunna återskapas på platsen på naturlig väg.

Frågan är om detta kan leda till att den kontinuerliga ekologiska funktionen i talltitans häcknings- och rastplatser inte kan

¹⁸ Naturvärdesinventering (NVI) – Vid Link40, Härryda kommun, 2022, Calluna

upprätthållas. Avgörande för denna bedömning är i detta fall talltitans förmåga och möjlighet att hitta en ny miljö och plats i närområdet för sin häckning och vila. Närområdet bör i det är avseendet avgränsas utifrån den berörda artens typiska spridningsbeteende, samt med beaktande av förutsättningarna för spridning i området.

Enligt Länsstyrelsens bedömning är det dock inte tillräckligt, när det handlar om hotade fågelarter, att bara konstatera att det finns andra platser i närområdet som den berörda arten *borde kunna utnyttja i stället*. Det måste vara tillräckligt säkerställt både att platserna har den kvalitet som arten kräver, och att arten med rimlig sannolikhet kommer kunna nyttja platserna med framgång.

Sökanden har visat att det finns förutsättningar för talltita att häcka på andra platser i närområdet. Emellertid går det inte att med säkerhet säga att miljöerna är tillgängliga för fåglarna; de kan mycket väl redan vara besuttna av andra revirhävdande par. Länsstyrelsen bedömer mot den här bakgrunden att det inte med tillräcklig säkerhet går att säga att miljöerna är tillgängliga för de berörda individerna. För att detaljplanen inte ska möta hinder av 4 § fjärde punkten artskyddsförordningen måste skyddsåtgärder vidtas som i tillräcklig grad upprätthåller ekologisk funktion i närområdet.

Kan tillräckliga skyddsåtgärder vidtas?

Sökanden har åtagit sig att skapa och förbättra ekologiska kvaliteter för talltita inom planområdet omfattande cirka 15–16 hektar. Länsstyrelsen noterar inledningsvis att ytorna som sökanden avsätter för det här ändamålet ska planläggas som NATUR med kommunalt huvudmannskap. Sökanden säkerställer också att ändamålsenlig skötsel bedrivs inom områdena. Enligt uppgifter i ansökan ska avtal slutas med kommunen. Enligt Länsstyrelsen finns härigenom tillräckliga garantier för att områdena kommer skyddas mot åtgärder som motverkar syftet.

Nästa fråga är förstås om åtgärderna är tillräckliga ur ett ekologiskt perspektiv. I den här bedömningen behöver först och främst beaktas om nödvändiga habitatkvaliteter- och funktioner för talltita över huvud taget *kan återskapas* rent tekniskt, därefter om de kan återskapas *tillräckligt snabbt*. Vad som ska anses vara tillräckligt snabbt bör i sin tur bero på vilken grad av försämring talltitan tål i området. Har talltita god förmåga att återkolonisera de nyskapade habitaterna i området – till exempel till följd av att arten förekommer i livskraftiga bestånd i närområdet – ger en längre tids försämring i kvalitet inte nödvändigtvis bestående negativa effekter på arten i området.

Länsstyrelsen inleder med att bedöma om nödvändiga habitatkvaliteter- och funktioner för arten över huvud taget kan återskapas. Talltitan föredrar större sammanhängande barrskogar. Reviren är förhållandevis stora (10–20 hektar). Skogens struktur är viktig; den ska helst vara flerskiktad med riklig underväxt av mindre granar, björk och andra lövträd och buskar. Tillgång på murknande högstubbar är särskilt viktig, eftersom talltitan helst själv hackar ut sitt bohål. Länsstyrelsen noterar att sökanden anlitat ornitologiskt sakkunniga som gjort relevanta bedömningar av områdets förutsättningar för talltita. Kvaliteter som motsvarar talltitans ekologiska krav bedöms kunna återskapas, på längre sikt. Länsstyrelsen har sammantaget inga skäl att ifrågasätta att de planerade åtgärderna kan återskapa nödvändiga kvaliteter för talltita i områdena.

Av den inlämnade utredningen framgår att merparten av kvaliteterna och funktionerna för talltita kommer att nå full effekt inom uppskattningsvis 30 år. Vissa kvaliteter kan dock återskapas på kortare tid. Det är således klarlagt att förutsättningarna för talltita i området kommer att försämrats i samband med att detaljplanen genomförs. Frågan är om detta innebär att kontinuerlig ekologisk funktion bryts så att störningsförbudet i 4 § fjärde punkten artskyddsförordningen aktualiseras.

Det finns stabila förekomster av talltita väster om planområdet, inom områden som är skyddade som naturreservat. Det finns även större sammanhängande barrskogsområden öster om planområdet. Länsstyrelsen har inga skäl att göra en annan bedömning än att talltita kommer att finnas kvar som häckfågel i närområdet, även på längre sikt. Det finns således mycket som talar för att när de habitatförbättrande åtgärderna nått full effekt kommer de kunna nyttjas av talltita i området. Därmed återställs funktionen för arten i närområdet. Länsstyrelsen bedömer att om de föreslagna skyddsåtgärderna vidtas leder ett genomförande av detaljplanen till en *tillfällig* försämring för talltita, som *inte* ska anses bryta den kontinuerliga ekologiska funktionen i talltitans häcknings- och rastplatser.

Sammanfattande bedömning

Länsstyrelsen bedömer att ett genomförande av detaljplanen kan störa tjäder och talltita genom negativ påverkan på arternas livsmiljöer och spridningssamband. Störningen är avsiktlig i artskyddsförordningens mening; det är en förutsebar konsekvens av att detaljplanen genomförs.

För att tjäder och talltita ska kunna bibehållas och återupprättas till en tillfredsställande nationell nivå behöver ytterligare försämring av artens habitat förhindras, även på lokal nivå.

Detaljplanen bedöms inte förstöra spridningsfunktionen för tjäder genom planområdet. Detaljplanen bedöms innebära en beaktansvärd lokal försämring av habitatkvaliteten för talltita i området. Det är dock visat att sökanden kan vidta skyddsåtgärder som gör att genomförandet av detaljplanen inte möter hinder av artskyddsbestämmelserna. Länsstyrelsen förelägger därför sökanden att genomföra dessa åtgärder.

Bestämmelser som beslutet grundas på

EU-bestämmelser om skydd för fåglar

Rådets direktiv av den 2 april 1979 om bevarande av vilda fåglar (79/409/EEG), det så kallade fågeldirektivet, syftar till att bevara de vilda fåglar som förekommer naturligt inom EU. I enlighet med artikel 5 i fågeldirektivet har i 4 § artskyddsförordningen införts ett skyddssystem för de fåglar som finns i Sverige.

4 § artskyddsförordningen omfattar alla vilda fåglar som finns i Sverige. Enligt bestämmelsen är det förbjudet att

1. avsiktligt fånga eller döda vilda fåglar,
2. avsiktligt förstöra eller skada vilda fåglars bon eller ägg eller bortföra sådana fåglars bon,
3. samla in vilda fåglars ägg, även om de är tomma, och
4. avsiktligt störa vilda fåglar, särskilt under deras häcknings- och uppfödningstid, om inte störningen saknar betydelse för att
 - a. bibehålla populationen av fågelarten på en tillfredsställande nivå, särskilt utifrån ekologiska, vetenskapliga och kulturella behov, eller
 - b. återupprätta populationen till den nivån.

Samråd enligt 12 kap 6 § miljöbalken

Kan en verksamhet eller en åtgärd som inte omfattas av tillstånds- eller anmälningsplikt enligt andra bestämmelser i miljöbalken komma att väsentligt ändra naturmiljön, skall anmälan för samråd göras hos den myndighet som utövar tillsynen enligt bestämmelser i 26 kap. eller bestämmelser som har meddelats med stöd av samma kapitel. Detta framgår av 12 kap 6 § miljöbalken, första stycket.

Av fjärde stycket framgår att tillsynsmyndigheten får förelägga den anmälningsskyldige att vidta de åtgärder som behövs för att

begränsa eller motverka skada på naturmiljön. Om sådana åtgärder inte är tillräckliga och det är nödvändigt för skyddet av naturmiljön, får myndigheten förbjuda verksamheten.

Upplysningar

Detta beslut ger ingen rättighet gentemot andra som äger mark- eller vattenområden eller som har rättigheter där.

Naturvårdsverket med flera har rätt att överklaga detta beslut inom tre veckor. Du bör därför inte påbörja åtgärden förrän tiden för överklagande har gått ut.

Kontaktuppgifter

Välkommen att kontakta mig för frågor på telefon 010-224 46 50 eller via e-post martin.goblirsch@lansstyrelsen.se. Ange ärendets diarienummer som ämne för din e-post. Det går även bra att ringa till Länsstyrelsens växel, telefon 010-224 40 00.

Du kan överklaga beslutet

Se bilaga med överklagandehänvisning.

De som medverkat i beslutet

Beslutet har fattats av tf. avdelningschef Eva Olsen med naturvårdshandläggare Martin Goblirsch som föredragande. I den slutliga handläggningen har också länsjurist Anna Roslund medverkat.

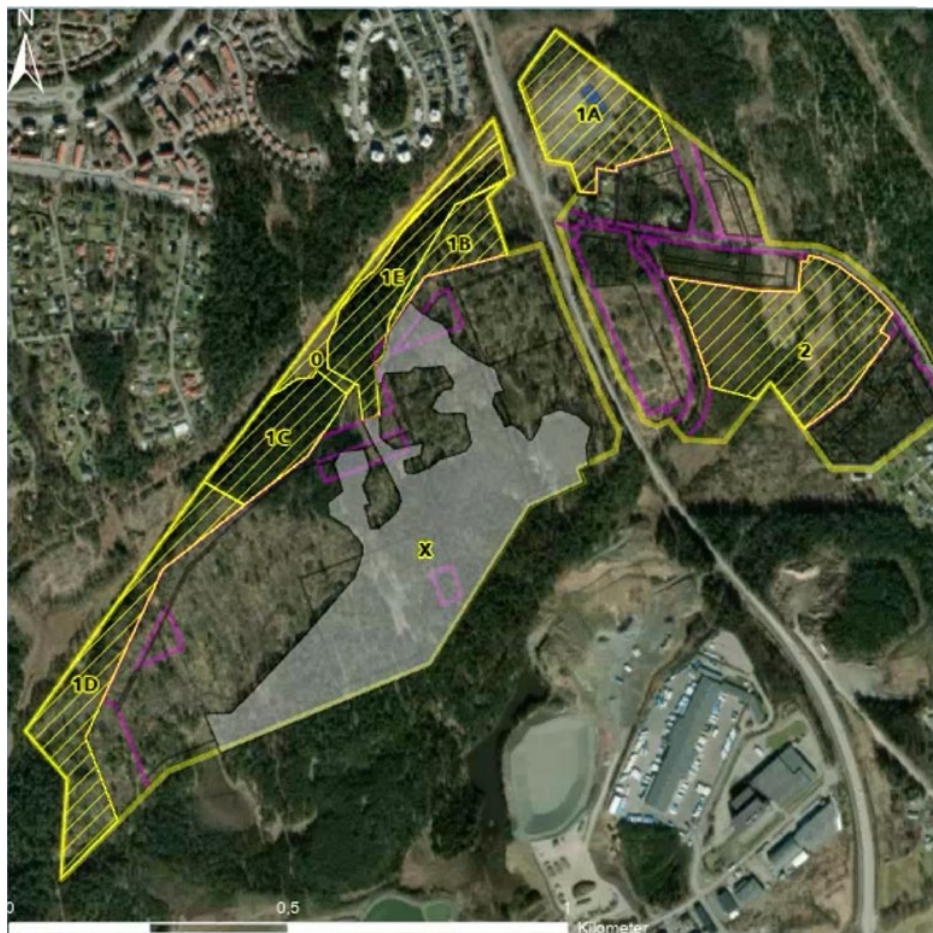
Kopia till

Naturvårdsverket
Härryda kommun

Bilagor

1. Områden för habitatförbättrande åtgärder
2. Habitatförbättrande åtgärder (områdesvis beskrivning)
3. Habitatnätverksanalys, talltita
4. Överklagandehänvisning, Mark- och miljödomstolen

Bilaga 1. Områden för habitatförbättrande åtgärder



Se "Beskrivning av ärendet" för en detaljerad beskrivning av vilka åtgärder som planeras inom respektive område.

Bilaga 2. Habitatförbättrande åtgärder (områdesvis beskrivning)

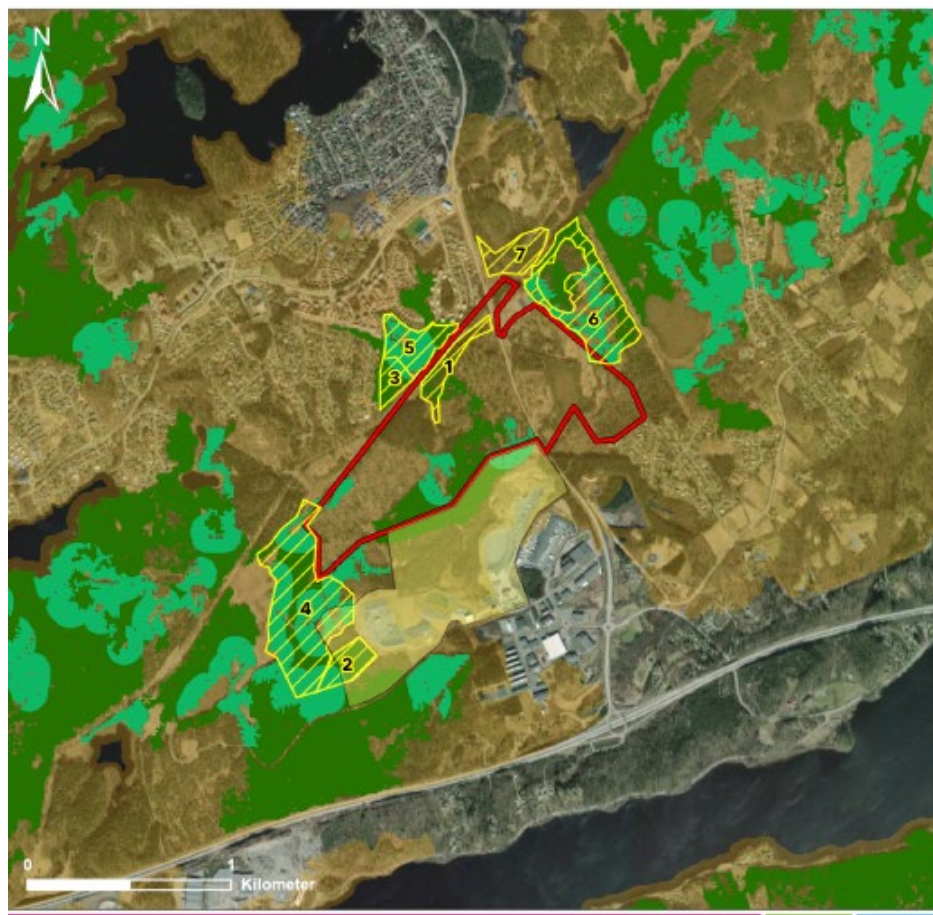
Område	Areal klass A	Areal klass B	Areal klass C	Åtgärder	Förändring på kort sikt (ca 1 år)	Förändring på medel lång sikt (5-10 år)	Förändring på lång sikt (30 år och uppåt)
1A	0	0	4,2	Området som idag är öppet återplanteras med tall. Ett visst inslag av lövträd ska förkomma. Fri utveckling förutom naturvårdande gallring vid behov i samråd med ekolog.	Ingen	Ingen	Ca 3 ha klass C övergår till klass B. Övriga delar står kvar som klass C men kommer bli klass B på längre sikt än 30 år.
1B	0	0	1,5	Fri utveckling förutom naturvårdande gallring vid behov i samråd med ekolog. Uppsättning av ca 15 björkstockar på befintliga träd för att öka mängden boplatser.	Viss positiv förändring men troligen ingen förändring i klass.	Viss flerskiktning kan nu ha skett. Detta i kombination med ökad mängd boplatser ger troligen en övergång till klass B.	Ca 1 ha övergår till klass B och 0,5 ha övergår till klass A.
1C	0	0	2,8	Gallring av tät granskog år 1 sedan fri utveckling förutom naturvårdande gallring vid behov i samråd med ekolog. Uppsättning av ca 30 björkstockar på befintliga träd för att öka mängd boplatser. Ringbarkning av ca 20 träd.	Viss positiv förändring men troligen ingen förändring i klass.	Ca 2,8 ha övergår till klass B.	Här finns potential för att ca 1 ha övergår till klass A.
1D	0	0	5	Kompletterande stödplantering av tall (täckrot 10-20), ca 1000 plantor per hektar på hygget. Fri utveckling förutom naturvårdande gallring och röjning vid behov i samråd med ekolog. Uppsättning av ca 10 björkstockar på befintliga träd för att öka mängd boplatser.	Viss positiv förändring men troligen ingen förändring i klass.	I Viss positiv förändring men troligen ingen förändring i klass.	Ytor som i dagelåget har enstaka vuxna träd, ca 3,5 ha övergår till klass B.
1E	3,5	0	0	Uppsättning av fågelholkar speciellt utformade för talltita samt skapa enstaka högstubbar. I övrigt fri utveckling förutom naturvårdande gallring och röjning vid behov i samråd med ekolog.	Ingen	Ingen	Ingen förändring i klass men avsätts ytan och undantas avverkning är detta positivt för talltita.
2	0	1,4	5,6	Hygget kan återplanteras med tall för att påskynda utvecklingen. I övrigt fri utveckling förutom naturvårdande gallring och röjning vid behov i samråd med ekolog. Uppsättning av ca 40 björkstockar på befintliga träd för att öka mängd boplatser. Ringbarkning av ca 30 träd utifrån möjligheterna på plats.	Viss positiv förändring men troligen ingen förändring i klass.	En del av klass C ytor, ca 1 ha, övergår till Klass B.	Delar av hygget på 0,5 ha övergår till klass B. Den öppna myrmarken (ca 2,5 ha) kvarstår som klass C. Ca 2,5 ha av ungsbogen övergår till klass B. Kantzoner ca 1 ha övergår till klass A.

Bilaga 3. Habitatnätverksanalys, talltita

Livsmiljöer talltita



- Planområde
- Hemområde
- Renova
- Spridningszon
- Analysområde
-
- Häckningsbiotop
- Livsmiljöer talltita fältbesök



Bilaga 4. Överklagandehänvisning, Mark- och miljödomstolen

Du kan överklaga beslutet

Om du inte är nöjd med länsstyrelsens beslut, kan du skriftligen överklaga beslutet hos mark- och miljödomstolen.

Länsstyrelsen måste pröva att överklagandet har kommit in i rätt tid, innan det skickas vidare tillsammans med handlingarna i ärendet. Därför ska du lämna eller skicka din skriftliga överklagan till Länsstyrelsen i Västra Götaland, antingen via e-post; vastragotaland@lansstyrelsen.se, eller med post; Länsstyrelsen i Västra Götaland, 403 40 GÖTEBORG.

Tid för överklagande

Ditt överklagande måste ha kommit in till länsstyrelsen **inom tre veckor** från det du fick del av beslutet. Om det kommer in senare kan överklagandet inte prövas. I ditt överklagande kan du be att få ytterligare tid att utveckla dina synpunkter och skälen till att du överklagar. Sedan är det mark- och miljödomstolen som beslutar om tiden kan förlängas.

Ditt överklagande ska innehålla

- Vilket beslut som du överklagar, beslutets datum och diarienummer.
- Hur du vill att beslutet ändras.
- Varför du anser att länsstyrelsens beslut är felaktigt.

Om du har handlingar som du anser stödjer din överklagan så bör du bifoga kopior på dessa. Kontakta länsstyrelsen i förväg om du behöver bifoga filer som är större än 15 MB via e-post.

Ombud

Om du anlitar ett ombud som sköter överklagandet åt dig ska ombudet underteckna skrivelsen, bifoga en fullmakt i original från dig samt uppge sitt eget namn, adress och telefonnummer.

Behöver du veta mer?

Har du ytterligare frågor kan du kontakta länsstyrelsen via e-post, vastragotaland@lansstyrelsen.se, eller via växeltelefonnummer 010-224 40 00. Ange ärendet diarienummer.