

Överenskommelse om idéburet offentligt  
partnerskap (IOP) mellan  
Bygdegårdsföreningen Hindås station och  
Härryda kommun

5

2023UKFN308

Nämnden för utbildning, kultur och fritid

Datum  
2024-01-29

Diarienummer  
2023UKFN308 800

## **Överenskommelse om idéburet offentligt partnerskap (IOP) mellan Bygdegårdsföreningen Hindås station och Härryda kommun**

### **Förslag till beslut**

Nämnden för utbildning, kultur och fritid godkänner *Överenskommelse om idéburet offentligt partnerskap (IOP) mellan Bygdegårdsföreningen Hindås station och Härryda kommun.*

Nämnden för utbildning, kultur och fritid beslutar att överenskommelsen ersätter tidigare IOP av den 14 februari 2017 mellan Härryda kommun och Bygdegårdsföreningen Hindås station.

### **Sammanfattning av ärendet**

Förvaltningen ingick den 14 februari 2017 (dnr 2017ks133) ett idéburet offentligt partnerskap (IOP) med Bygdegårdsföreningen Hindås station om verksamheten i Hindås stationshus. Kommunfullmäktige antog 2 februari 2023 § 12 Riktlinjer för idéburet offentligt partnerskap. Riktlinjerna ger anvisningar, rekommendationer och vägledningar för genomförandet av ett IOP.

I förvaltningens uppföljning av nuvarande överenskommelse som redovisades för nämnden 18 april 2023 § 80 noterades behov av förnyad överenskommelse utifrån identifierade utvecklingsområden i uppföljningen och antagen riktlinje för IOP.

Förvaltningen har i samverkan med föreningen tagit fram förslag på nytt IOP. Förslaget bygger vidare på befintlig verksamhet i huset med några utvecklingsområden. Syftet med partnerskapet är enligt förslaget att möjliggöra verksamhet inom kulturområdet i Hindås stationshus för boende och besökare i kommunen.

Förvaltningen föreslår att en ny överenskommelse tecknas med föreningen för perioden 2024–2026 med möjlighet till ytterligare förlängning i 24 månader. Förvaltningen föreslår 309 tkr i årligt ekonomiskt stöd till föreningen. Förvaltningen föreslår att överenskommelsen om IOP ersätter tidigare IOP av 14 februari 2017 mellan Härryda kommun och Bygdegårdsföreningen Hindås station.

Förvaltningen bedömer att föreningen har goda förutsättningar att samordna och arrangera kulturaktiviteter i stationshuset i samarbete med andra föreningar och verksamheter. Förvaltningen bedömer att förslaget IOP mellan föreningen och

kommunen kommer bidra till en positiv utveckling av kulturlivet i kommunens östra delar och till utvecklingen av Hindås.

### **Beslutsunderlag**

- Tjänsteskrivelse 29 januari 2024
- Överenskommelse om idéburet offentligt partnerskap mellan Bygdegårdsföreningen Hindås station och Härryda kommun 8 januari 2024
- Riktlinjer för idéburet offentligt partnerskap, antagna av kommunfullmäktige 2 februari 2023 § 12
- Checklista för IOP upprättad 19 april 2023
- Förvaltningens process för IOP 29 december 2023
- Idéburet offentligt partnerskap mellan Härryda kommun och Bygdegårdsföreningen Hindås station 2017-2019

### **Ärendet**

IOP är en samverkansmodell mellan en och flera idéburna organisationer och offentliga aktörer.

Förvaltningen ingick den 14 februari 2017 (dnr 2017ks133) ett IOP med bygdegårdsföreningen Hindås station om verksamheten i Hindås stationshus. Överenskommelsen slöts på tre år och har därefter förlängts med olika kortsiktiga intervall. Stationshuset används och hyrs ut för olika ändamål som exempelvis öppna aktiviteter och arrangemang inom kulturområdet samt uthyrning för privata tillställningar. Förvaltningen har i samverkan med föreningen tagit fram förslag på nytt IOP. Syftet med partnerskapet är att möjliggöra verksamhet inom kulturområdet i Hindås stationshus för boende och besökare i kommunen.

Förvaltningen föreslår att en ny överenskommelse tecknas med föreningen för perioden 2024–2026 med möjlighet till ytterligare förlängning i 24 månader. Förslaget bygger vidare på befintlig verksamhet i huset med följande utvecklingsområden:

- Utökad ambition att tillgodose ungdomars fritidsintressen i Hindås vilket bidrar till mål och inriktningar för kultur och fritid i nämndens verksamhetsplan för 2024–2026 (-2028).
- Föreningen kommer ta fram rekryteringsplan, genomföra volontärträffar och invånarundersökningar vilket bidrar till mål och inriktningar för trygghetsarbete i samverkan i nämndens verksamhetsplan för 2024–2026 (-2028).
- Utöver föreningen och kommunen som samverkande parter finns även ett 30-tal samarbetspartners till föreningen som på olika sätt är delaktiga i att möjliggöra verksamheter i stationshuset.
- Uthyrningen kommer ske genom kommunens e-tjänst Rbok vilket underlättar såväl för medborgare att boka lokal som för föreningens administration.

### ***Ekonomiska konsekvenser***

Kommunen stödjer verksamheten indirekt genom fri disponering av stationshuset. Hyresavtalet tecknades 2017. Kommunens internhyra för stationshuset är 1,4 mnkr för 2024.

Det direkta ekonomiska stödet har varit oförändrat 250 tkr per år sedan nuvarande överenskommelse tecknades 2017. Det ekonomiska stödet används i huvudsak för att delfinansiera en samordningsfunktion.

Förvaltningen föreslår en indexjustering med 3 procent per år från 2017 fram till och med 2024. Det innebär enligt förslaget ett årligt ekonomiskt stöd till föreningen med 309 tkr från och med 2024.

Det ekonomiska stödet till föreningen hanteras inom ramarna för budgeten för ekonomiskt stöd till ideella föreningar.

### ***Lokal samordningsgrupp i Hindås***

Föreningen medverkade 2016 till etableringen av en lokal samordningsgrupp bestående av organisationer ur civilsamhället och näringslivet i Hindås. Genom gruppen har problem och lösningar identifieras som även har omsatts i praktisk handling.

### ***Samverkan***

Processen att ta fram denna överenskommelse har skett i samverkan mellan föreningen och förvaltningen.

### **Förvaltningens bedömning**

Förvaltningen bedömer att föreningen har goda förutsättningar att samordna och arrangera kulturaktiviteter i stationshuset i samarbete med andra föreningar och verksamheter. Förvaltningen bedömer att förslaget IOP mellan föreningen och kommunen kommer bidra till en positiv utveckling av kulturlivet i kommunens östra delar och till utvecklingen av Hindås.

Päivi Malmsten  
Sektorschef

Susanna Eskilsson Juhlin  
Verksamhetschef

Upprättad i samverkan mellan sektorn för utbildning, kultur och fritid och  
Bygdegårdsföreningen Hindås station 2024-01-08

Godkänd av nämnden för utbildning, kultur och fritid 2024-xx-xx och av styrelsen för  
Bygdegårdsföreningen Hindås station 2024-xx-xx

Kommunens Dnr 2022UKFN150



# Överenskommelse om Idéburet offentligt partnerskap (IOP)

Bygdegårdsföreningen Hindås station

Härryda kommun

# Innehållsförteckning

<b>Parter.....</b>	<b>3</b>
<b>Samarbetspartners.....</b>	<b>4</b>
<b>Syfte och mål .....</b>	<b>6</b>
<b>Värdegrund .....</b>	<b>7</b>
<b>Målgrupp .....</b>	<b>8</b>
<b>Ansvarsfördelning .....</b>	<b>9</b>
<b>Tid för överenskommelsen, ekonomi och uppsägning .....</b>	<b>11</b>
<b>Organisation, uppföljning och utvärdering.....</b>	<b>12</b>
<b>Omförhandling, tillägg och återbetalning.....</b>	<b>14</b>
<b>Underskrift.....</b>	<b>15</b>

## Parter

	<b>Bygdegårdsföreningen Hindås station</b>	<b>Härryda kommun</b>
<b>Organisationsnummer</b>	[REDACTED]	[REDACTED]
<b>Adress</b>	[REDACTED]	[REDACTED]
<b>Kontaktpersoner</b>	[REDACTED] [REDACTED] [REDACTED]	[REDACTED] [REDACTED]

## Samarbetspartners

Följande organisationer är samarbetspartners till föreningen och av väsentlig betydelse för överenskommelsen och utvecklingen i Hindås, men är inte ingående parter i överenskommelsen.

Organisation	Kommentar
Allstarkören	Gör egen verksamhet i huset och konserter för allmänheten
Björketorps församling	Är med i samordningsgruppen för Hindås. Deltar på vårmarknad och julmarknad
Björketorps sockens hembygdsförening	Skriver artiklar om Hindås och samarbetar kring arkivet i Hindås station
Bygdegårdarnas riksorganisation västra distriktet	Bidrar med ekonomiskt stöd till arrangemang
Evalotta Liljenzin	Kör häst & vagn på julmarknaden
Gyllene Hinden	Har delfinansierat utrustning och sålt biljetter till evenemang i stationshuset
Hindås bibliotek	Samordna föreläsningar och andra aktiviteter
Hindås bygdearkiv	Under utveckling i samverkan med Bertil Larsson, författare och lokalhistoriker
Hindås företagarförening	Arrangerar vårmarknad och julmarknad
Hindås keramikverkstad	Samarbetar kring vårmarknad och julmarknad
Hindås kommunalförening	Skogsmaran och vildmarksleden
Hindås pizzeria	Samarbetar kring skogsmaran
Hindås scoutkår	Samarbetar kring skogsmaran, valborgsfirandet, vårmarknad och julmarknad. Ingår i samordningsgruppen vid behov
Hindås skidklubb	Samarbetar kring skogsmaran
Hindås stickvänner	Gör öppna arrangemang och har regelbunden verksamhet i stationshuset



Hindås teaterförening	Har regelbunden verksamhet i stationshuset och gör öppna arrangemang
Hindåsgården	Äger hoppbacken i Hindås. Är representerad i Bygdegårdsföreningens styrelse
Hjortviken country club	Under utveckling
Härryda hembygdsförening	Skriver artiklar om Hindås och samarbetar kring arkivet i Hindås station
ICA Nära Hindås	Deltar i samordningsgruppen vid behov. Medverkar som sponsor till vissa arrangemang.
IFK Hindås	Samarbetar kring julmarknad och vårmaknad.
Jim Robertsson	Ljud och ljus tekniker i samband med arrangemang
Katarina Stark Band	Stationshusets "husband". Gör konserter. Medverkar vid vårmaknad och julmarknad
KREA Barnrytmik	Ny verksamhet på prov.
Lions	Är med på julmarknaden
MilMED hjärtstartaren	Kostnadsfria kurser i hjärt lungräddning och första hjälpen
Räddningstjänsten Hindås (RiB)	Medverkar vid julmarknaden, vårmaknaden och valborgsfirandet.
Röda korset Härryda	Städar stationshuset. Driver café i stationshuset. Deltar i samordningsgruppen. Med mera.
Samordningsgruppen Hindås	Träffas varje månad. Diskuterar aktuella frågor. Samordnar aktiviteter vid behov t.ex. beredskapsfrågor, flyktingmottagande.
Stall Ansåsen - Ponnyridning	Medverkar vid julmarknaden
Studieförbundet vuxenskolan Sjuhärad	Samarbetar i samband med föreningens arrangemang i stationshuset.
Ung företagare Hulebäck	Deltar vid julmarknaden
Vision for all	Tvättar glasögon och mäter glasögon i samarbete med Lions
Västra Götalandsregionen	Ekonomiskt stöd till arrangemang

## Syfte och mål

Mötesplatser för kultur, föreningsliv och folkbildning är viktiga för det långsiktiga bevarandet av demokratin. Syftet med partnerskapet är att möjliggöra verksamhet inom kulturområdet i Hindås stationshus för boende och besökare i kommunen.

Partnerskapet har följande mål utan inbördes ordning:

- Stationshuset är en inkluderande och välkomnande miljö där människor uppmuntras att delta.
- Föreningen erbjuder ett varierat utbud av öppna kulturarrangemang.
- Barn och ungdomar är en del av den ordinarie verksamheten.
- Stationshuset är en plats för möten och samtal om visioner för den lokala och hållbara samhällsutvecklingen.

# Värdegrund

## **Öppenhet**

Vi skapar en trygg miljö där människor känner sig bekväma att uttrycka sig, dela idéer och delta i gemenskapen. Vi uppmuntrar kreativitet och egna initiativ.

## **Lyhördhet**

Vi lyssnar på invånarnas och användarnas behov och strävar efter att ta tillvara på deras engagemang. Vi respekterar stationshusets kulturhistoriska materiella och immateriella värde.

## **Tillit**

Vi visar ömsesidig respekt och tillit mellan kommunen, den ideella föreningen och lokalsamhället. Vi bygger långsiktiga partnerskap baserade på öppen kommunikation, samarbete och förtroende.

# Målgrupp

## **Allmänheten**

En viktig målgrupp är den breda allmänheten i Hindås med omnejd. Genom att engagera fler i verksamheten ges förutsättningar för en positiv utveckling av kulturlivet i Hindås.

## **Barn och ungdomar**

Ett särskilt fokus ligger på att erbjuda verksamhet för barn och ungdomar.

## **Kulturföreningar och kreativa utövare**

Exempelvis olika kulturföreningar, lokala konstnärer, musiker, teatergrupper och andra kreativa utövare.

## **Civilsamhället**

Hindås station fungerar som ett nav för olika aktörer inom civilsamhället, exempelvis föreningar och folkbildningsorganisationer, och deras aktiviteter och arrangemang.

# Ansvarsfördelning

## Kommunens ansvar

Ansvarsområde	Beskrivning
Hyr ut stationshuset till föreningen.	Bilagor till överenskommelsen: <ul style="list-style-type: none"><li>- Hyresavtal (bilaga 1)</li><li>- Inventarielista (bilaga 2)</li></ul>
Medfinansierar verksamheten.	Enligt beskrivning på sidan 11 i överenskommelsen.
Kulturenheten bjuder in föreningen för samordning och avstämning av kulturverksamhet.	Avstämning 1-2 gånger per år.
Enheten fritid ungdom bjuder i samverkan med föreningen in ungdomar till öppna idéforum i stationshuset.	2 gånger per termin.
Kulturskolan: <ul style="list-style-type: none"><li>- Bedriver verksamhet i huset.</li><li>- Samverkar med föreningen kring lokaler och förrådsutrymmen.</li><li>- Uppträder på årlig julmarknad.</li></ul>	Årlig avstämning kring planering. Löpande avstämning vid behov i verksamhetsfrågor.
Använder Hindås station för öppna möten, exempelvis informationsmöten eller dialogmöten, som rör utvecklingen i Hindås med omnejd.	Exempelvis för samrådsmöten i kommunens planarbete.
Fastighetsfunktionen och samhällsbyggnadssektorn informerar föreningen i frågor som rör den direkta närmiljön runt stationshuset.	
Föreningservice: <ul style="list-style-type: none"><li>- Samordnar kommunens arbete med uppföljning och utvärdering av överenskommelsen</li><li>- Agerar vid behov lots i föreningens kontakter med kommunen</li><li>- Samordnar vid behov kommunens arbete med överenskommelsen</li></ul>	Uppföljning och utvärdering enligt beskrivning på sidan 12-13 i överenskommelsen.

## Föreningens ansvar

Ansvarsområde	Beskrivning
Följer Härryda kommuns regler för stöd till ideella föreningar och folkbildning.	Enligt bilaga 3 till denna överenskommelse.
Hyr ut Hindås station i andra hand till föreningsliv och allmänhet.	<ul style="list-style-type: none"> <li>• Lokalen marknadsförs och är öppen och tillgänglig för bokning.</li> <li>• Begränsningar av vilka som ges tillträde till lokalen får endast ske på rimliga villkor.</li> <li>• Hyresnivån ska vara rimlig.</li> <li>• Eventuell prioritering och turordning av hyresgäster och bokningar är följsam till målen i denna överenskommelse.</li> </ul>
Utvecklar former för att uppmuntra medborgares initiativ till verksamheter och aktiviteter i huset.	
Rekryterar frivilliga till verksamheten.	<ul style="list-style-type: none"> <li>• Identifierar de roller och uppgifter som behöver fyllas.</li> <li>• Tar fram en rekryteringsplan.</li> <li>• Annonserar på lämpliga plattformar.</li> <li>• Bjuder in till öppna volontärträffar.</li> </ul>
Verksamhet för barn och ungdomar	<ul style="list-style-type: none"> <li>• Bjuder in barn och ungdomar till befintlig verksamhet.</li> <li>• Genomför aktiviteter för generationsmöten.</li> <li>• Bjuder in Hindåsskolan till samverkan.</li> <li>• Bjuder in Fagerhultsskolan till samverkan.</li> <li>• Bjuder in den kommunala Fritid ungdomsverksamheten till samverkan.</li> </ul>
Deltar i samordningsgruppen för Hindås.	<p>Verkar för att knyta fler partners till samverkan kring stationshuset.</p> <p>Tar vid behov initiativ till öppna medborgarmöten i aktuella frågor.</p>
Genomför öppna kulturarrangemang för allmänheten.	
Följer upp och utvärderar verksamheten.	Enligt beskrivning på sidan 12-13 i Överenskommelsen.

# Tid för överenskommelsen, ekonomi och uppsägning

Överenskommelsen gäller från 2024-01-01 till och med 2026-12-31 med möjlighet till förlängning i ytterligare 24 månader.

## Ekonomi

Kommunen medfinansierar verksamheten genom årlig utbetalning av ekonomiskt stöd enligt följande. Utbetalning görs årsvis i januari.

2024	2025	2026	2027	2028
309 000 kr	309 000 kr	309 000 kr	309 000 kr	309 000 kr

## Villkor för förlängning

- Utvärderingen av överenskommelsen visar att verksamheten är följsam till målen med överenskommelsen.
- Indikatorn som gäller aktiviteter för barn och unga är av särskild betydelse.

## Uppsägning

För det fall endera parten önskar säga upp överenskommelsen i förtid ska uppsägning ske senast den 30 juni respektive år för upphörande vid årsskiftet innevarande år.

# Organisation, uppföljning och utvärdering

## Organisation

### Styrgrupp

Styrgruppen håller sig informerad om utvecklingen. Gruppen aktiveras när behov uppstår i frågor av principiell betydelse för överenskommelsen. Från kommunen ingår kulturchef, fastighetschef och sektorchef för teknik och förvaltningsstöd. Från föreningen ingår ordförande, kassör/samordnare och ytterligare en företrädare.

### Uppföljningsdialog

Parterna följer upp överenskommelsen varje år. Kommunen representeras av föreningsservice och vid behov annan sektor eller funktion. Föreningen ansvarar för att bjuda in till dialog/uppföljningsmöte om inget annat överenskommes. Invånarundersökning och uppföljningsindikatorer är underlag i uppföljningsdialogen. Frågor som är av principiell betydelse lyfts till styrgruppen.

### Löpande dialog

Löpande dialog sker med utgångspunkt i ansvarsfördelningen på sidan 9-10 i överenskommelsen och de kontaktfunktioner som redovisas i bilaga.

## Uppföljning

### Invånarundersökning

Föreningen följer upp sin verksamhet årligen genom invånarundersökning bland boende i Hindås med omnejd. Undersökningen är även ett underlag till parternas uppföljningsdialog.

Undersökningens upplägg och innehåll är följsam till mål och målgrupper i denna överenskommelse.

### Uppföljningsindikatorer

- Antal externa uthyrningar per år (gäller allt förutom föreningens interna möten och aktiviteter)
- Antal aktiviteter för barn och ungdomar



- Antal generationsövergripande aktiviteter
- Antal aktiva volontärer
- Deltagarupplevelser från arrangemang

### **Stickprov**

Kommunen följer upp utbetalat stöd genom stickprover i enlighet med kommunens regler för stöd till ideella föreningar och folkbildning. Vid en stickprovskontroll ska föreningen kunna visa upp exempelvis räkenskaper, protokoll från årsmöte eller andra handlingar av betydelse.

### **Utvärdering**

Parterna ska utvärdera överenskommelsen 2025.

Kommunen ansvarar för att bjuda in till utvärderingen.

Föreningen ska analysera sin verksamhet. Analysen är ett underlag till utvärderingen.

# Omförhandling, tillägg och återbetalning

## **Omförhandling**

Båda parter kan påkalla omförhandling av bestämmelse i denna överenskommelse.

Om betydande avvikelser sker från överenskommelsen ska parterna, innan förändringarna genomförs, ha en dialog och på rätt nivå godkänna förändringarna. Om någon av parterna inte uppfyller villkoren för partnerskapet eller brister i sina åtaganden, eller vid väsentligt förändrade omständigheter så ska parterna föra en dialog om huruvida partnerskapet kan fortsätta.

## **Tillägg**

Tillägg till eller ändringar i denna överenskommelse ska upprättas i skriftlig form och undertecknas av båda parter.

## **Återbetalning**

Härryda kommun kan stoppa eller kräva tillbaka utbetalat stöd i enlighet med vad som står i kommunens regelverk för stöd till ideella föreningar och folkbildning.

# Underskrift

Överenskommelsen ska godkännas av nämnden för utbildning, kultur och fritid i Härryda kommun genom beslut som får laga kraft.

Denna överenskommelse är upprättad i två likalydande exemplar, varav parterna tagit varsitt.

FÖRENINGENS SIGNATUR

Ort och datum

\_\_\_\_\_  
[Redacted signature]  
[Redacted name]

FÖR KOMMUNEN

[Redacted signature]  
Nämnden för utbildning, kultur och fritid  
Härryda kommun

På uppdrag av beslut från nämnden för utbildning, kultur och fritid.

Hyresvärd Härryda kommun 212000-1264		<b>HYRESKONTRAKT för lokal</b>				Nr C 2620
Hyresgäst (namn och adress) Bygdegårdsföreningen Hindås station Hindås stationsväg 30 438 53 Hindås		Hyresobjekt: Fastighetsbeteckning och adress Hindås stationshus Del av Hindås 1:538 Hindås stationsväg 30				
Personnummer/Organisationsnummer [REDACTED]		438 53 Hindås				
Totalyta, m2 551	Butik, m2	Kontor, m2	Lager, m2	Verkstad, m2	Övriga utrymmen, m2	
<input type="checkbox"/> Vinds- utrymme	<input type="checkbox"/> Källar- utrymme	<input type="checkbox"/> Garageplats	<input type="checkbox"/> Biluppställ- ningsplats			
Lokalen uthyres - om ej annat avtalats - i befintligt skick						
<input type="checkbox"/> utan inredning			<input checked="" type="checkbox"/> med inredning, se bilaga nr			

Specifikation i övrigt

Verksamheten hyr alla utrymmen förutom teknikrum och ateljén som hyrs ut till annan hyresgäst.

Lokalen uthyres att användas till Mötesplats enligt (IOP) Idéburet offentligt partnerska p	
Hyrestid (fr o m - t o m) 20170101-20191231	Uppsägningstid Uppsägning av detta kontrakt skall ske skriftligen minst 6 månader före hyrestidens utgång I annat fall är kontraktet förlängt med 2 år för varje gång
Hyra per år, kronor (med bokstäver) Noll	(siffror) 0
<input type="checkbox"/> Andring av ovan angiven hyra sker i enlighet med indexklausulen på omstående sida	per kvartal/månad, kronor 0
Hyresbetalning Hyran erläggs utan anfordran senast sista vardagen före varje <input type="checkbox"/> kalenderkvartals början <input type="checkbox"/> kalendermånads början	Bankgiro <input type="checkbox"/> Postgiro <input type="checkbox"/>
Uppvärmning <input checked="" type="checkbox"/> Hyresvärden svarar för lokalens uppvärmning och för varmvatten	<input type="checkbox"/> Hyresgästen svarar för lokalens uppvärmning och för varmvatten
Bränslekostnad <input checked="" type="checkbox"/> ingår i hyran <input type="checkbox"/> ingår ej i hyran	Svenska kommunförbundets bränsleklausul <input type="checkbox"/> gäller, se bilaga nr <input type="checkbox"/> gäller ej
Vatten och avlopp <input checked="" type="checkbox"/> ingår i hyran	<input type="checkbox"/> ingår ej i hyran avgift betalas enligt bilaga nr
Elektrisk ström (ej för uppvärmning) <input checked="" type="checkbox"/> ingår i hyran	<input type="checkbox"/> bekostas av hyresgästen
Om fastigheten drabbas av oförseddade kostnader genom införande eller höjning av skatt på fastigheten eller annan avgift skall hyresgästen erlägga ersättning för på lokalen belöpande andel, lokalens andel är %	
Moms <input type="checkbox"/> Hyresvärden är skattskyldig för moms vid uthyrning av lokalen. Hyresgästen skall därför utöver hyran även erlägga moms med vid varje tid gällande skattesats	
<input type="checkbox"/> Hyresvärden kan bli skattskyldig för moms under hyrestiden. Om skattemyndigheten fattar beslut härom skall hyresgästen, utöver hyran, även erlägga moms med vid varje tid gällande skattesats	
Momsen skall beräknas på det totala vederlag som erläggs till hyresvärden enligt detta hyreskontrakt, d v s hyran samt andra skatter, tillägg eller ersättningar. Beloppet utges till hyresvärden samtidigt med hyran.	
Trappstädning <input type="checkbox"/> ingår i hyran	<input checked="" type="checkbox"/> ombesörjs och bekostas av hyresgästen
Snöröjning och sandning <input checked="" type="checkbox"/> ingår i hyran	<input type="checkbox"/> ombesörjs och bekostas av hyresgästen
Underhåll av lokaler och av hyresvärden tillhandahållen inredning ombesörjs och bekostas av <input checked="" type="checkbox"/> hyresvärden <input type="checkbox"/> hyresgästen	Hyresgästens underhållsskyldighet omfattar, se bilaga nr kostnader för skade föreelse under verksamhetstid.
Skador på skyttfönster, entrédörrar och skyltar ombesörjs och bekostas av <input checked="" type="checkbox"/> hyresvärden	<input type="checkbox"/> hyresgästen
Emballage- och sophämtning <input checked="" type="checkbox"/> ingår i hyran	<input type="checkbox"/> ombesörjs och bekostas av hyresgästen Fastighetens soptunnor får användas endast för motsvarande mängd och typ av avfall som kommer från bostadslägenheter
Åtgärder som försäkringsbolag, miljö- och hälsoskyddsmynd. byggnadsmynd eller annan myndighet kan komma att kräva för lokalens nyttjande enligt detta avtal ombesörjs och bekostas av <input checked="" type="checkbox"/> hyresvärden <input type="checkbox"/> hyresgästen	

**Allmänna avtalsbestämmelser, se nedan**

Övriga avtalsvillkor

Hyresgästen ansvarar för den dagliga skötseln och städning av lokalerna. Hyresvärden ansvarar förutom nödvändigt underhåll också för golvvård och fönstertvätt.

Säkerhet för hyresgästens fullgörande av detta avtal har lämnats

 i form av borgen, se bilaga nr annan säkerhet

Kontraktet är upprättat \_\_\_\_\_ vardera parten tagit ett

Datum och hyresvärdens

14/10-17

Datum och hyresgästens underskrift

14/10-17

**Indexklausul**

Den på omstående sida angivna bashyran är \_\_\_\_\_ indextalet för oktober månad angivet år (=bastalet) enligt konsumentprisindex (totalindex) med 1980 som basår.

Skulle indextalet någon påföljande oktober månad ha ändrats i förhållande till bastalet, äger hyresvärden rätt att utan uppsägning av kontraktet justera hyran med samma procenttal varmed indextalet ändrats i förhållande till bastalet.

**Allmänna avtalsbestämmelser****1 Överlåtelse m m**

Hyresgästen får inte utan särskilt tillstånd överlåta, upplåta i andra hand eller inteckna hyresrätten.

**2 Användningssätt**

Lokalens användningssätt får inte ändras utan särskilt tillstånd.

**3 Ombyggnad och kompletteringsarbeten**

Ombyggnad, ändringar eller kompletteringsarbeten som hyresgästen på egen bekostnad önskar utföra får endast företas efter särskilt godkännande av hyresvärden och, i förekommande fall, av berörda myndigheter.

**4 Skyttar etc**

Hyresgästen har inte rätt att utan tillstånd av hyresvärden och, i förekommande fall, av berörda myndigheter uppsätta skyttar, markiser och antenner etc.

Vid mera omfattande fastighetsunderhåll såsom fasadrenovering åligger det hyresgästen att på egen bekostnad och utan ersättning nedmontera och återuppmontera sina skyttar, markiser och antenner.

Hyresgästen är ansvarig för skada orsakad av honom uppsatta skyttar, markiser och antenner etc.

**5 Underhåll**

Hyresgästen har inte rätt till nedsättning av hyran för hinder eller men i nyttjanderätten till följd av att hyresvärden låter utföra arbete för att sätta lokalen i avtalat skick eller för att utföra sedvanligt underhåll av lokalen eller fastigheten i övrigt.

**6 Tillfälliga avbrott**

Hyresgästen har inte rätt till ersättning eller nedsättning av hyran för skada eller intrång i nyttjanderätten som förorsakas av tillfälliga avbrott i tillhandahållandet av värme, vatten, avlopp, elektricitet m m.

**7 Ränta och betalningspåminnelse**

Vid försenad hyresbetalning skall hyresgästen erlägga dels ränta enligt räntelagen, dels ersättning för skriftlig betalningspåminnelse enligt lagen om ersättning för inkassokostnader m m. Ersättning för påminnelse tas ut med belopp som vid varje tillfälle gäller enligt förordningen om ersättning för inkassokostnader mm.

**8 Återställningsskyldighet**

Vid avfytning skall hyresgästen bortföra sin egendom och återställa lokalerna och fasaden i godtagbart skick samt rengöra lokalerna noggrant. Är nämnda åtgärder inte utförda senast vid hyresgästens avfytning får hyresvärden avhjälpa bristen på hyresgästens bekostnad. Hyresgästen skall dessutom ersätta hyresvärden för hyresförluster och andra skador som orsakas av hyresgästens underlåtenhet.

**9 Nycklar**

Hyresvärden har rätt att inneha reservnyckel till lokalerna. Vid avfytning skall hyresgästen utan ersättning överlämna samtliga port- och dömycklar till hyresvärden, även om dessa anskaffats av hyresgästen.

**10 Force majeure**

Hyresvärden fritar sig från skyldighet att fullgöra sin del av avtalet och från skyldighet att erlägga skadestånd om hans åtgärden inte alls eller endast till onormalt hög kostnad kan fullgöras på grund av krig eller upplöpp, arbetsinställelse, blockad, eldsvåda, explosion, ingrepp av offentlig myndighet eller annan därmed jämförlig händelse som hyresvärden inte råder över och inte heller kunnat förutse.

**Överenskommelse om avfytning**

På grund av denna dag träffad överenskommelse upphör kontraktet att gälla fr o m vidstående datum till vilken dag hyresgästen förbinder sig att avflytta		Datum för upphörande
Datum och hyresvärdens underskrift	Datum och hyresgästens underskrift	

**Överlåtelse**

Ovanstående hyreskontrakt överlåtes fr o m	Datum för överlåtelse
Datum och frånträdande hyresgästs underskrift	Datum och tillträdande hyresgästs underskrift
Datum och hyresvärdens underskrift	Tillträdande hyresgästs personnummer/organisationsnummer

## **INFORMATION OM AVSTÅENDE FRÅN BESITTNINGSSKYDD – LOKAL** (nya regler fr.o.m. den 1 januari 2006)

**1. Besittningsskydd, vad innebär det?** En lokalhyresgäst har i regel indirekt besittningsskydd enligt bestämmelserna i 12 kap 57-60 §§ jordabalken, om inte hyresförhållandet upphör innan det har varat längre än nio månader i följd. Detta innebär att hyresgästen i vissa fall kan få ersättning av hyresvärden för ekonomisk förlust som han förorsakas på grund av att hyresförhållandet upphör. Om hyresavtalet skall upphöra på grund av att huset skall rivas eller byggas om kan hyresvärden, istället för ekonomisk ersättning, anvisa hyresgästen en annan godtagbar lokal (ersättningslokal). I besittningsskyddet ligger också att hyresgästen har rätt till skäligt uppskov med avflyttningen.

**2. Besittningsskyddet kan avtalas bort i vissa fall.** Om hyresvärden och hyresgästen i en särskilt upprättad handling har kommit överens om att hyresgästen skall avstå från sitt besittningsskydd gäller överenskommelsen. Har överenskommelsen träffats innan hyresförhållandet har varat längre än nio månader i följd, gäller den i regel endast om den har godkänts av hyresnämnden.

Sistnämnda överenskommelse gäller dock utan nämndens godkännande om den har en giltighetstid på högst fem år från det att hyresförhållandet inleds och avser avstående p.g.a. att hyresvärden skall bedriva egen verksamhet i lokalen eller vid andrahandsupplåtelse även p.g.a. att hyresavtalet mellan fastighetsägaren och dennes hyresgäst skall upphöra.

**3. Var finns blanketter och mer information?** Du kan hämta blanketter hos hyresnämnden eller på hyresnämndernas webbplats [www.hyresnamnden.se](http://www.hyresnamnden.se). Där finns också mer information om hyresrättsliga frågor. Hyresnämnderna har även telefonupplysning vissa tider.

## FÖRKLARINGAR

Dessa befintlighetsritningar är baserade på tillhandahållet underlag och är ej exakta. Uppmätning på plats måste ske innan påbörjat arbete.



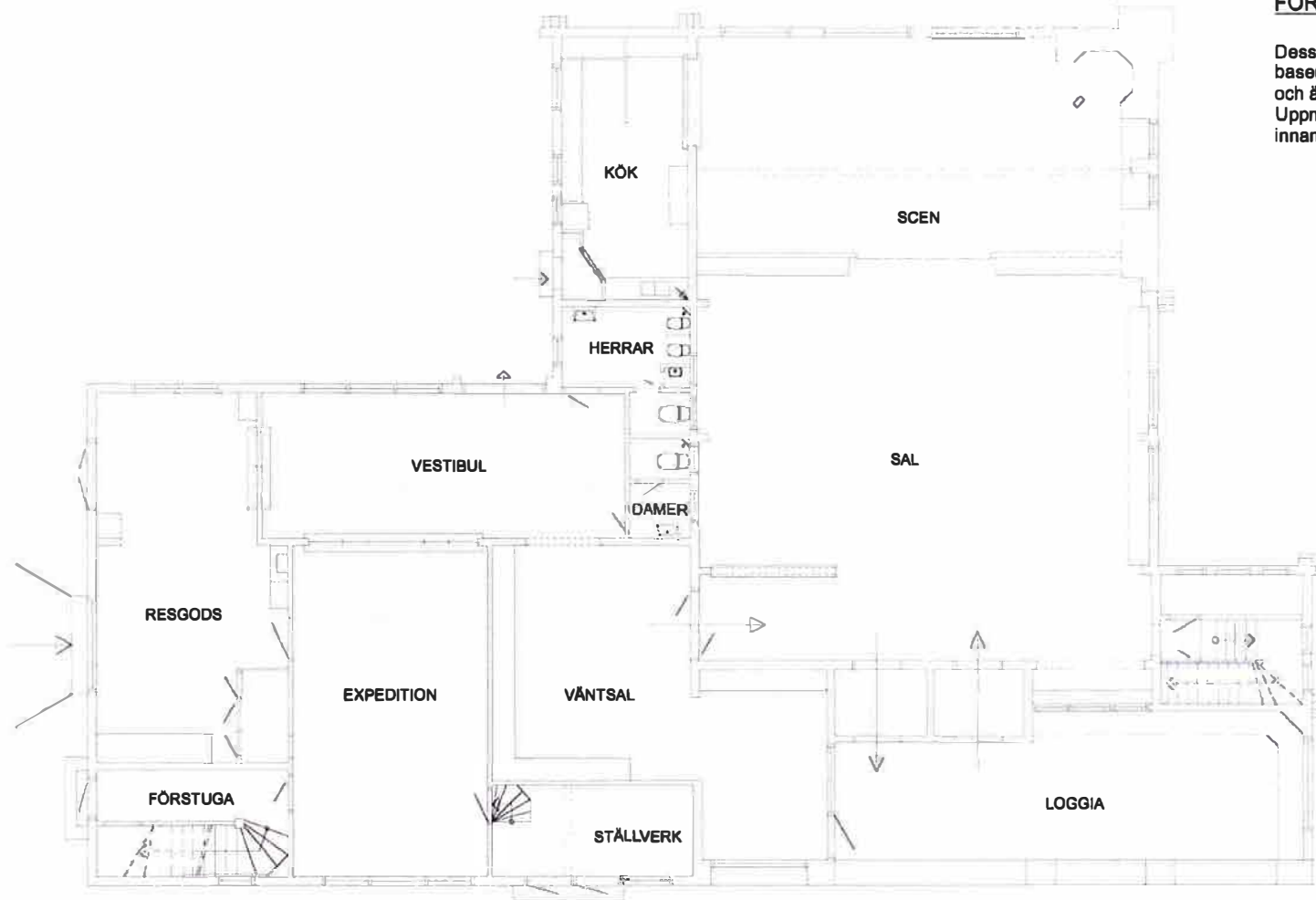
## ÖVERVÅNING

SKALA 1:100



<b>ARCHIDEA</b> Arkitektur inifrån och ut Väringgatan 17 412 46 Göteborg Tel: 031 223 73 00 www.archidea.se	<b>BEFINTLIGHETS-RITNINGAR</b>		DATUM 2015.09.02
	HINDÅS STATION ÖVERVÅNING		ANSVARIG Christina Östergranj
UPPDRAGS-NR 14064	RITAD/KONSTRAV G.C	HANDLÄGGARE C.O	SKALA A3/ 1:100 NUMMER A-40.1-103
			BET

*M. C. J.*  
*Z. W. J.*



**FÖRKLARINGAR**

Dessa befintlighetsritningar är baserade på tillhandahållet underlag och är ej exakta. Uppmätning på plats måste ske innan påbörjat arbete.

**BOTTENVÅNING**

SKALA 1:100



*Handwritten signature/initials in blue ink.*

<b>ARCHIDEA</b> <small>Arkitektur inifrån och ut</small>	<small>Verkstugan 13          412 08 Gäddede          Tel: 031-723 79 80          www.archidea.se</small>	<b>BEFINTLIGHETS-RITNINGAR</b>		DATUM 2015.09.02
		HINDÅS STATION BOTTENVÅNING	UPPDRAG NR 14054	RITAD/KONSTR AV G C
				ANSVARIG Christina Östergren
				SKALA A3/ 1:100
				NUMMER A-40.1-102
				BET



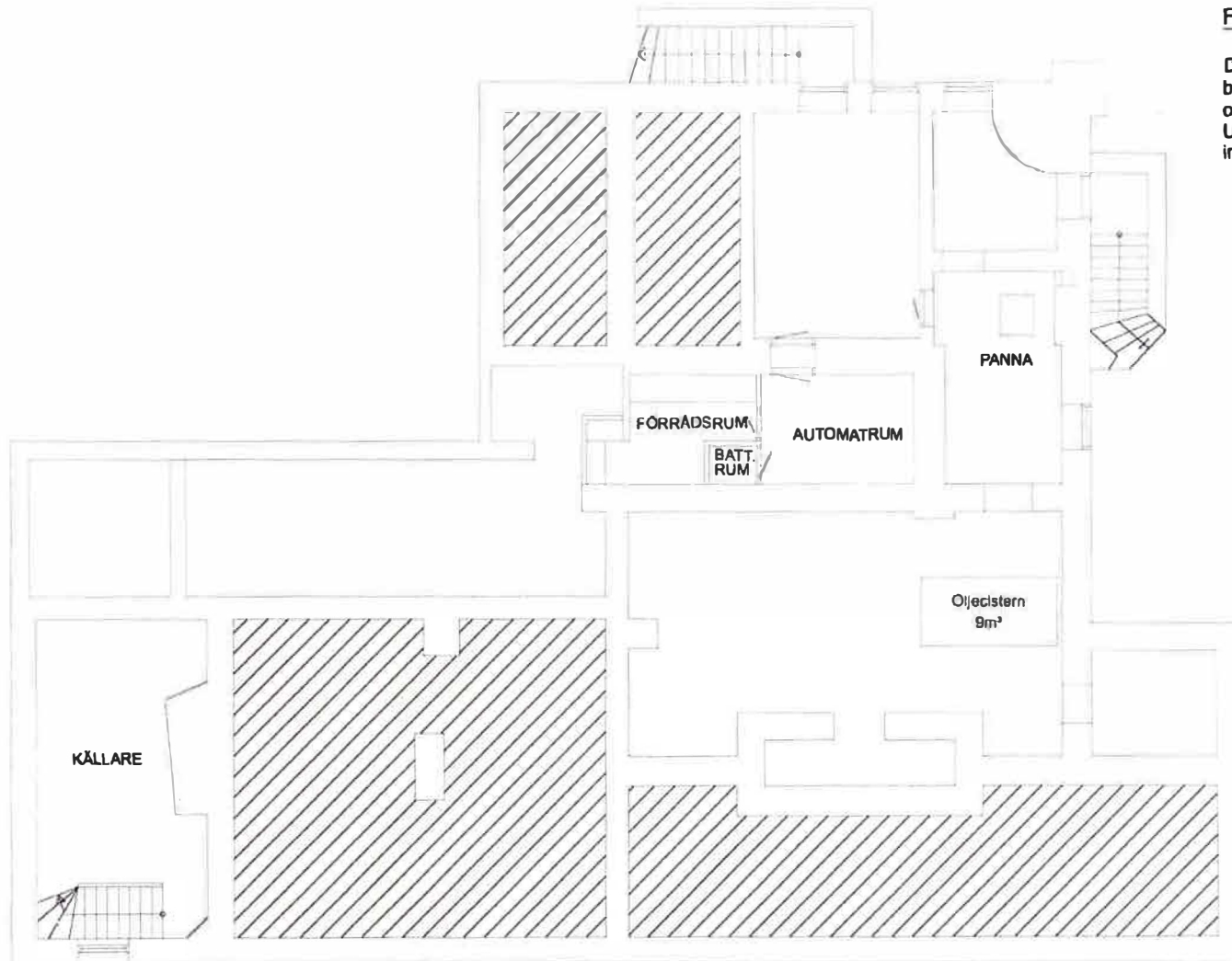
**ÖVERENSKOMMELSE OM AVSTÄENDE FRÅN BESITTNINGSSKYDD – LOKAL  
ANSÖKAN TILL HYRESNÄMND**

Hyresvärd/Uthyrare		TEXTA!	Hyresgäst (-er)		TEXTA!
Namn Härreda kommun			Namn Bygdegårdsföreningen Hindås station		
Gatuadress Råda torg 1			Gatuadress Hindås stationsväg 30		
Postnummer 435 80	Ort Mölnlycke	Postnummer 438 53	Ort Hindås		
Telefon dagtid 031-724 61 00		Telefon mobil 0766-49 43 84	Telefon dagtid		Telefon mobil [REDACTED]
Lokalens adress	Gata Hindås stationsväg 30	Ort Hindås	Fastighetsbeteckning Hindås 1:538		
Hyresavtalet (kopia på avtalet bör ges in)	Dag då hyresavtalet undertecknades		Tillträdesdag (dag då hyresförhållandet börjar/började)		
<p><b>Överenskommelsens innehåll</b></p> <p>Vi kommer härmed överens om att hyresrätten till lokalen (-erna) inte skall vara underkastad bestämmelserna i 12 kap 57-60 §§ jordabalken, om uppsägning av avtalet sker på grund av</p> <p><input checked="" type="checkbox"/> att lokalen ligger i ett hus som skall rivas eller undergå större ombyggnad</p> <p><input checked="" type="checkbox"/> annan orsak (utom när hyresnämndens godkännande <u>inte</u> behövs, se sid. 2)</p> <p>.....</p> <p>.....</p> <p>.....</p> <p><b>Giltighetstid:</b> Denna överenskommelse gäller endast i fem år från tillträdesdagen, dvs. om hyresavtalet upphör inom fem år från den dag då hyresförhållandet inleds.</p> <p>Av denna överenskommelse följer bl.a. att hyresgästen vid avflyttning från lokalen efter sådan uppsägning inte har rätt till ekonomisk ersättning eller ersättningslokal samt inte heller rätt till uppskov med avflyttningen.</p>					
Ansökan	Vi ansöker härmed om att hyresnämnden godkänner vår överenskommelse.				
Datum	[REDACTED] (ing)	Datum	[REDACTED]		
Hy	[REDACTED]		[REDACTED]		
<p><b>Observera att hyresnämndens godkännande inte innebär att nämnden har godkänt villkoren i hyresavtalet.</b></p>					

HN-3

## FÖRKLARINGAR

Dessa befintlighetsritningar är baserade på tillhandahållet underlag och är ej exakta. Uppmätning på plats måste ske innan påbörjat arbete.



## KÄLLARVÅNING

SKALA 1:100



METER

*M. J. Nyström*

<b>ARCHIDEA</b> Arkitektur inifrån och ut Västeråsplan, 12 412 08 Örebro Tel: 031-722 73 00 www.archidea.se	<b>BEFINTLIGHETSRTNINGAR</b>		<b>DATUM</b> 2015.08.02
	HINDÅS STATION KÄLLARVÅNING		<b>ANSVARIG</b> Christina Östergren
UPPDRAG NR 14054	RITAD/KONSTR AV G.C	HANDL. ÅRSGÅRE C.Ö	<b>SKALA</b> A3/ 1:100 <b>NUMMER</b> A-40.1-101

**Inventarielista**

Avser egendom som tillhör Bygdegårdsföreningen Hindås station

Upprättad 2024-01-04 av Bygdegårdsföreningen Hindås station

FINNS PÅ HINDÅS STATION / Försäkrat av bygdegårdsföreningen

	Antal	
<b>Inköpt 2009</b>		
Gatupratare	1	1 920 kr
Handikapp-ramp	1	6 063 kr
<b>Inköpt 2010</b>		
Små runda cafébord gjutjärn (Inventerat PA mm 9 mars 2016)	XX	1 500 kr
Laney CXP10 Monitorer (medhörning)	2	3 590 kr
<b>Inköpt 2011</b>		
Blädderblockställ	1	1 630 kr
<b>Inköpt april 2013:</b>		
Badgemaskin	1	4 690 kr
<b>Inköpt april 2014:</b>		
Mixerbord: PA Behringer PMP 6000	1	4 999 kr
Högtalarväst		3 990 kr
<b>Inköpt 2015:</b>		
Vita fällbara svarta stolar inkl 3 vagnar (AJ Produkter)	84	27 731 kr
<b>Heddas rum:</b>		
Kaffebryggare Coffee Queen	1	3 600
Pump termos, Coffee Queen	1	786
Serveringsstation Coffee Queen	1	1 570
Våffeljärn, smörgåsgrill, el-visp	1	2 100
<b>Inköpt 2016:</b>		
400W laddbar 15" PA/högtalare, 2 trådlösa mickar	1	3 495 kr
Elcentraler 16A	4	1 996 kr
Pump termos Coffee Queen	4	1 573 kr
<b>Inköpt 2017:</b>		
Digitalt mixerbord Behringer X32 Compact	1	21 063 kr
Mikrofoner Shure SM57	2	XX
Mikrofoner Shure SM58	2	XX
<b>Inköpt 2018:</b>		
Stagebox Behringer S16		
<b>Inköpt 2019:</b>		
Mixerbord Yamaha MG16XU inkl case	1	6 869 kr
Mikrofon Shure Beta 52	1	XX
Högtalare Yamaha DXR12 MKII m/stativ och fodral	2	13 563 kr
Entrémattor	2	4 173 kr
Apple TV	1	2 239 kr
Fusk-kamin till öppna spisen	1	1 311 kr
iZettle kvittoskrivare / biljettförsäljning	1	3 265 kr
<b>Inköpt 2020:</b>		
Røde trådlösa mikrofoner m/tillbehör		2 940 kr
Gimbal		
Anslagsskåp utomhus	1	7 868 kr
Arkivskåp breda lådor, vitrinskåp bok (Mia B)	1	1 500 kr
Arkivskåp i plåt	6	6 000 kr
Skottkärra	1	1 694 kr
Gardrobställningar	2	6 184 kr
Svarta runda fällbord Wilie Brafab (Gardenstore)	4	4 138 kr
Fällbara svarta stolar (AJ Produkter)	10	2 306 kr
<b>Inköpt 2021:</b>		
Zoom mikrofon	1	2 219 kr
Höj o sänkbart datorbord	1	1 490 kr

Inventarielista Hindås station

Mixerbord Yamaha MG12	1	2 899 kr
Shure BLX188E/SM31 Combo S8 – 2 myggor		
Shure BLX288/Beta58 Combo S8 – 2 handhållna		
Elcentral 16A	1	1 796 kr
Elcentral 32A	1	2 213 kr
Flugfångare Inox mellan	1	2 228 kr
Desinfektionsautomat	1	1 494 kr
Projektor Epson EB-805F Laser 5000 AL ST	1	36 000 kr
Projektorduk Euroscreen Loke Blac Tab T FlexW Smart 113 tum	1	19 500 kr
Projektorarm CHIEF WM120AUS	1	3 000 kr

**Inköpt 2022:**

Låda/rack till mixerbord och mikrofoner	1	3974
Rackmonteringskit mixerbord	1	831
Rackmonteringskit mikrofoner	1	895
Laserskrivare svartvit, mus	1	2447
Doro fjärrkontroll till projektor	1	699
Apple TV fjärrkontroll	1	599
Mikrofon Shure SV100 av/på-knapp	1	449 kr
Körmikrofoner AKG C636 BLK	2	8 815 kr
Mikrofonstativ	5	2 476 kr
Blye-Rayspelare Panasonic DP-UB820	1	4 990 kr
Strålkastare Varytec LED Theater Spot 100 3000 K	2	5 380 kr
DMX controller inkl ljusbord	1	2 725 kr
Fällbara svarta stolar inkl 2 vagnar (AJ Produkter)	65	25 285 kr
Vävbara högtalarstativ	2	2 870 kr
Blädderställ vägg till kartor	1	6 600 kr
3x6 tält pop-up	1	5 900 kr
Kapsylöppnare väggmonterad	1	1 082 kr
LED-skylt café	2	1 707 kr
Vävbart stativ till strålkastare (Thomann)	1	2 769 kr
Ljusramper (Gear4music)	2	1 758 kr
Svarta kvadratiska fällbara bord Wilkie Brafab (soffadirekt)	6	6 234 kr
Vita hopfällbara bord (Jula)	4	2 395 kr

**Inköpt 2023:**

Grill	1	3 000 kr
Svarta kvadratiska fällbara bord Wilkie Brafab (Hulténs)	2	4 304 kr
Entrématta gummi (AJ Produkter)	1	2 362 kr
Mixerbord Yamaha MG12	1	4 399 kr
Trådlösa mikrofoner Shure BLX288/PG58 Combo S8	2	6 799 kr
Bas och top, Yamaha DXS 18 och DXR12 (TMK)	1	26 364 kr

**367 293 kr**

Museum. Rekvisita bakom biljettluckorna:	xx	xx
Skyldockor, uniformsrock mm	xx	xx

# Stöd till ideella föreningar och folkbildning i Härryda kommun

Antagen av kommunfullmäktige 2020-10-15

## Innehåll

Stöd till ideella föreningar och folkbildning i Härryda kommun	1
Strategi för stöd till föreningslivet i Härryda kommun.....	3
Allmänna utgångspunkter .....	4
Ansökan.....	5
Uppföljning .....	6
Marknadsföring .....	6
Begrepp .....	7
Ekonomiska stödformer .....	8
Aktivitetsstöd deltagare.....	8
Aktivitetsstöd arrangemang.....	10
Stöd till förbättring av lokal eller anläggning .....	12
Utvecklingsstöd.....	14
Stöd till studieförbunden .....	16
Stöd genom särskilda avtal.....	17
Statliga eller regionala stöd för insatser inom kultur- och fritidsverksamhetens kompetensområden.....	18

### Bilaga

Uthyrning av lokaler och anläggningar samt upplåtelse av mark

*Bilagan är antagen av kommunfullmäktige 2023-05-24*

### **Strategi för stöd till föreningslivet i Härryda kommun**

Den svenska demokratin vilar på medborgarnas engagemang. Det ideella arbetet skapar grundläggande trygghet och livskvalitet genom en rik, aktiv och meningsfull fritid. Syftet med stöd till verksamheter inom förenings- och fritidsområdet är att bidra till ett aktivt föreningsliv och att skapa goda möjligheter för invånare i kommunens alla delar att ha ett gott liv genom en meningsfull fritid.

Härryda kommun – här vågar vi!

I Härryda kommun bygger vi framtiden. Här har människor och företag möjlighet att växa och blomstra. Här lyfter idéer och landar lösningar som håller för kommande generationer.

Våra ledord är mod, nytänkande och handlingskraft.

Kommunen stödjer de aktörer inom föreningslivet som förmår att:

- skapa medbestämmande och delaktighet
- samarbeta med andra föreningar eller folkbildningsorganisationer
- genomföra öppna och inkluderande aktiviteter
- skapa utrymme för utveckling
- driva verksamhet med kvalitet
- rikta sig till barn och unga

Stödet ges med utgångspunkt i Agenda 2030 och de globala målen.

Kommunen bidrar med direkt och indirekt ekonomiskt stöd, rådgivning eller handledning. Den ideella verksamhet som kan få kommunalt stöd bedrivs i föreningsregi eller som folkbildning.

I kommunens råd för idéburna organisationer sker samråd, överläggning och ömsesidigt utbyte av information mellan kommunen och föreningslivet.

Stödet aktualiseras i fyraårsintervaller.

The logo consists of the word "Strategi" in a bold, italicized sans-serif font, enclosed within a white speech bubble shape with a drop shadow.

beskriver vägval för att nå önskvärd  
utveckling och uppsatta mål.

### Allmänna utgångspunkter

Detta regelverk är beslutat av kommunfullmäktige och omfattar stöd till ideella föreningar och folkbildning inom kultur- och fritidsverksamhetens kompetensområde. Kommunens budget ger de ekonomiska förutsättningarna.

#### LÄSANVISNING

Texten i detta dokument är skriven i presens för att markera att den beskriver förhållanden som gäller när regelverket är beslutat i fullmäktige.

Den förening som får ekonomiskt stöd av Härryda kommun bedriver kvalitetsarbete inom ramen för kommunens modell för certifierad förening. Alla föreningar i Härryda kommun erbjuds att bli certifierade.

Oavsett vilken inriktning en förening har valt är de stödformer kommunen erbjuder möjliga att söka. Undantaget gäller ekonomiskt stöd för studieverksamhet. Sådant stöd kan enbart sökas av folkbildningsorganisationer.

Kommunens stöd:

- sätter aktiviteter i centrum
- baseras på tillit till föreningens förmåga att ta ansvar
- bygger på hjälp till självhjälp

En förening behöver ha en god ekonomisk hushållning. En viktig bas i föreningars ekonomi är till exempel medlemsavgifter, entréavgifter, kringförsäljning vid arrangemang och intäkter från uthyrning av föreningsägd samlingslokal. Eventuella undantag från avgifter kan enbart gälla aktiviteter riktade till barn.

Kommunen delar in kalenderåret i stödperioder. En stödperiod är perioden mellan tillfällena när stöd fördelas. En ansökan kan bara omfatta perioden efter senaste fördelningstillfället.

Stöd kan beviljas till föreningar som:

- är uppbyggda på demokratiska principer
- motverkar våld, rasism, diskriminering och utanförskap
- i sin verksamhet är fri från alkohol och andra droger
- har antagit stadgar för sin verksamhet och håller årsmöte där man antar verksamhetsplan och budget samt godkänner verksamhetsberättelse och ekonomisk berättelse
- omfattas av Härryda kommuns modell för certifierad förening



- kan styrka att övervägande del av medlemmarna i föreningen är bosatta i kommunen.  
Föreningar som inte har övervägande del av medlemmarna bosatta i kommunen hanteras i särskild ordning. Härryda kommun gör bedömning i varje enskilt fall.
- har sitt säte och sin verksamhet i Härryda kommun  
Föreningar som inte har sitt säte eller verksamhet i kommunen hanteras i särskild ordning. Härryda kommun gör bedömning i varje enskilt fall.
- har regelbunden verksamhet. Minst fyra sammankomster per år inklusive årsmöte med ansvarig vuxen närvarande finns redovisade i verksamhetsplan och verksamhetsberättelse för verksamhetsåret.  
Verksamhetsplan kan löpande kompletteras av styrelsemöten.
- har en styrelse som består av minst tre personer: ordförande, sekreterare och kassör.
- har ett registrerat bankkonto, bankgiro eller plusgiro.
- lämnar kontaktuppgifter till kommunen i form av telefonnummer, e-postadress till ordförande och kassör samt postadress till föreningen.
- har en säker arkivering under minst fyra år så att kommunen när som helst under den tiden kan begära in underlag för ansökningar, medlemsförteckningar, räkenskaper, protokoll eller andra handlingar.  
Observera att arkivkravet kan se annorlunda ut från andra myndigheter.

Härryda kommun ger inte ekonomiskt stöd till:

- föreningar som inte lever upp till ovanstående kriterier
- arrangemang som äger rum utanför Härryda kommuns gränser
- aktiviteter med kommersiellt syfte (privat näringsverksamhet)
- partipolitisk verksamhet, facklig verksamhet, ekonomiska föreningar, bostadsrättsföreningar, verksamheter som är arbetstidsförlagda exempelvis elevföreningar och Korpen, verksamheter som helt och hållet finansieras av annan offentlig verksamhet exempelvis försvarsorganisationer

Ansökan

- Vid ansökan används blanketter eller e-tjänster som Härryda kommun tagit fram.
- Ansökan lämnas in till Härryda kommun inom den tid och enligt anvisningar som ges för respektive stöd. För att ansökan ska behandlas måste den vara fullständigt och korrekt ifylld.
- Ansökan om ekonomiskt stöd ska lämnas in av den lokala huvudorganisationen och inte av exempelvis en sektionsstyrelse.

För sent inlämnade ansökningar behandlas inte.

Stöd som understiger 300 kronor per stödform och tillfälle betalas inte ut.

#### Uppföljning

Kommunen följer upp beviljat ekonomiskt stöd genom stickprov. Ekonomiskt stöd kan stoppas eller krävas tillbaka om

- kontaktuppgifter till föreningen saknas
- stickprov visar att underlaget för beslutet varit felaktigt
- underlaget har varit gjort på ett sätt som varit medvetet vilseledande
- det ekonomiska stödet missbrukats i förhållande till ansökans intentioner
- föreningen har lämnat oriktiga uppgifter

#### Marknadsföring

Kommunen uppmuntrar förening som får ekonomiskt stöd att exponera kommunens logotyp eller på annat sätt synliggöra kommunens engagemang i föreningen.

## Begrepp

### *Person med funktionsvariation*

Med deltagare med funktionsvariation avses personer som med anledning av sin funktionsnedsättning har behov av anpassning av verksamheten, speciell utrustning eller ledare med medicinsk och/eller pedagogisk kompetens.

### *Certifierad förening*

Härryda kommun certifierar föreningars kvalitetsarbete enligt en framtagen modell. Kommunen stödjer föreningen i processen, erbjuder rådgivning och ordnar utbildningar.

### *Folkbildningsorganisationer*

I begreppet ingår de studieförbund som omfattas av statligt stöd, folkhögskolor och studieorganisationer som kommunen har avtal med. Folkbibliotek ingår inte.

### *Aktivitet*

En aktivitet är verksamhet som finns i föreningens verksamhetsplan eller i kompletterande styrelsebeslut. Nedan följer exempel på aktiviteter:

- Träning/repetition inför tävling/arrangemang
- Spontanaktivitet
- Planering
- Tävling/arrangemang

### *Deltagartillfälle*

En person som deltar i en organiserad föreningsaktivitet genererar ett (1) deltagartillfälle. Om exempelvis 10 personer deltar i en aktivitet innebär det 10 deltagartillfällen för den aktiviteten.

### *Direkt ekonomiskt stöd*

Stöd i form av utbetalningar från kommun till förening.

### *Indirekt ekonomiskt stöd*

Stöd i form av att kommunen exempelvis tillhandahåller lokaler och anläggningar med subvention.

### *Agenda 2030*

Agenda 2030 är Förenta Nationernas (FN:s) handlingsplan för hållbar utveckling. Den innehåller 17 mål som alla medlemsländer i FN åtagit sig att arbeta med: de globala målen för hållbar utveckling.

### *Utjämningsfaktor*

Ett sätt att kompensera föreningslivet i kommunen utifrån föreningars olika inriktning och omfattning.

## Ekonomiska stödformer

### Aktivitetsstöd deltagare

Stöd till föreningars aktiviteter oavsett inriktning.

#### *Syfte*

Stöd till ett varierat utbud av aktiviteter för följande målgrupper:

Barn och unga 7-20 år

Stöd till föreningars verksamhet för barn och unga, barns och ungas delaktighet i föreningslivet och återväxten inom föreningslivet.

Personer med funktionsvariationer

Stöd till föreningars verksamhet där personer med funktionsvariationer inkluderas och där föreningens verksamhet behöver stärkas, tillgängliggöras eller på annat sätt generellt anpassas för personer med funktionsvariationer.

65 år och äldre

Stöd till föreningars verksamhet där personer från det år de fyller 65 inkluderas för att stärka ett positivt seniorliv och motverka ofrivillig ensamhet.

#### *Inriktning*

Stöd till aktiviteter för personer i målgrupperna. Varje aktivitet ska ha en utsedd ansvarig person närvarande. Om den ansvariga personen tillhör någon av målgrupperna är även den möjlig att söka stöd för.

Stödet baseras på antalet deltagartillfällen. En förening kan räkna ett deltagartillfälle per person och dygn. Om en person exempelvis deltar i flera aktiviteter i en och samma förenings regi under en dag, kan bara ett deltagartillfälle det dygnet räknas.

En förening kan söka stöd för maximalt 30 deltagartillfällen för en aktivitet.

I denna stödform ingår inte studieverksamhet.

#### *Stödets storlek*

Det anslagna stödet fördelas på alla sökande föreningar. Därför kan man inte veta i förväg exakt vad varje förening kommer att få.

#### *Utjämningsfaktorer*

Stödet fördelas utifrån följande utjämningsfaktorer:

- 1 50 av föreningens deltagartillfällen räknas upp  
Syfte: stötta bredden i föreningslivet.

- 2 Kompensation till förening som äger eller hyr lokal/anläggning  
Föreningen kompenseras genom att inrapporterade deltagartillfällen räknas upp.  
Syfte: Stödja förening som äger eller hyr lokaler/anläggningar för sina aktiviteter.  
  
En förutsättning är att lokalen/anläggningen är nödvändig för att föreningen ska kunna bedriva verksamheten. I första hand ska alltid möjligheten att använda kommunala lokaler prövas.  
Gäller förening som äger mark med lokal/anläggning.  
Gäller även förening som äger lokal/anläggning på ofri grund genom arrendeavtal.  
Gäller förening med ett hyresavtal med en längre varaktighet, exempelvis helår. Enstaka förhyrningar och bokningar ingår inte.  
Föreningen har fullt ansvar för sedvanliga hyresomkostnader såsom uppvärmning, el, vatten och sophämtning.
- 3 Tak för hur stort stöd en enskild förening kan få i relation till övriga föreningar  
Syfte: säkerställa att även små föreningar omfattas av kommunens stöd.

*Ansökan, utbetalning*

Vid ansökan om stöd för deltagartillfälle kan en person endast tillhöra en målgrupp. Året delas upp i två stödperioder där föreningarna rapporterar vårterminens respektive höstterminens aktiviteter. Härryda kommun har samma sista datum för ansökan som Riksidrottsförbundets LOK-stöd.

Ansökan sker genom e-tjänst eller på särskilda blanketter som Härryda kommun tagit fram. Utbetalning: mars och september

## Aktivitetsstöd arrangemang

Stöd till föreningsarrangemang (oavsett inriktning) för invånare och besökare i Härryda kommun.

### *Syfte*

Stödet bidrar till ett mångsidigt och utvecklat kulturutbud för kommunens invånare och besökare.

### *Inriktning*

Stöd söks för offentliga, icke kommersiella arrangemang. Arrangemanget kan vara av engångskaraktär eller fördelas på flera tillfällen.

Stöd ges i första hand till arrangemangets innehåll, exempelvis arvoden, reseersättningar, hyror och kostnader för marknadsföring.

Stöd beviljas inte till kommersiella arrangemang, föreningars interna arrangemang, politiska arrangemang eller tävlingar. Kravet på att en övervägande majoritet av föreningens medlemmar ska bo i Härryda kommun gäller inte vid ansökan om Aktivitetsstöd arrangemang.

Denna stödform kan inte sökas studieförbund eller andra folkbildningsorganisationer med särskilt avtal.

### *Krav*

Ansökan lämnas innan arrangemanget är genomfört. Ansökningar beviljas inte om arrangemanget redan är genomfört.

Om arrangemanget är tänkt att erbjudas utan kostnad för publiken eller delar av den, ska särskilda skäl anges. Ett sådant skäl kan vara att någon eller flera av de målgrupper som omfattas av kommunens aktivitetsstöd ska kunna delta utan kostnad.

En ansvarig person är närvarande vid arrangemanget.

Relevanta marknadsföringsinsatser för arrangemanget planeras och genomförs.

### *Stödets storlek*

En förening beviljas max 10 000 kronor per år.

Hur mycket pengar som beviljas per arrangemang baseras på en bedömning av angelägenhetsgrad, kvalitet och kostnader samt en viktning av arrangemanget mot kriterier enligt nedan. Stödet kan påverkas av beviljade medel från andra helt eller delvis skattefinansierade organisationer.

### *Kriterier som ligger till grund för stödets storlek*

Stödet prioriterar

- arrangemang som riktar sig till barn och unga

- arrangemang i samarbete med flera aktörer, till exempel andra föreningar, enskildas verksamheter eller folkbildningsorganisationer
- arrangemang med karaktär av något utöver det vardagliga och tillför samhället något extra
- arrangemang som ger möjlighet till deltagare att vara delaktiga i arrangemanget

*Ansökan, redovisning, utbetalning*

Ansökan sker genom kommunens e-tjänst eller på särskilda blanketter som Härryda kommun tagit fram.

Vid ansökan om belopp över 5 000 kr ska ansökan lämnas in senast 1 månad före arrangemangets genomförande. Ansökan under 5 000 kr handläggs fortare.

Redovisningen skickas in senast 2 månader efter att arrangemanget genomförts, dock senast 31 december innevarande år. I annat fall förfaller rätten till det beviljade stödet.

Utbetalning av den beviljade summan sker senast 4 veckor efter inkomsten redovisning på kommunens formulär.

## Stöd till förbättring av lokal eller anläggning

### *Syfte*

Underlätta för föreningar som äger och tillhandahåller lokaler och anläggningar för föreningslivets och allmänhetens behov.

### *Inriktning*

Stöd till förbättringar av mindre omfattning, exempelvis renovering, upprustning eller maskiner.

Tillgänglighetsanpassningar och energieffektiviserande åtgärder prioriteras. Följsamhet tillämpas till Boverkets regelverk för stöd som kan sökas av ideella organisationer.

Denna stödform kan inte sökas av studieförbund eller andra folkbildningsorganisationer med särskilt avtal.

### *Krav*

Åtgärden behövs för att föreningen ska kunna utöva sin verksamhet. Stöd ges inte till upprustning och reparationer som kan räknas som vanligt underhåll.

Föreningen har en god medfinansiering för insatserna. Medfinansieringen kan vara i form av pengar och/eller ideellt arbete.

Insatsen bör inte ha påbörjats innan föreningen har sökt och beviljats stöd. Arbeten som görs innan beslut om stöd tagits görs på egen risk då föreningen inte vet om stöd beviljas.

### *Stödets storlek*

Stöd kan beviljas upp till 50 % av kostnaderna. Om föreningen även beviljas stöd från till exempel Boverket, Jordbruksverket/ Länsstyrelsen eller Riksidrottsförbundet till insatsen, justeras kommunens stöd för att möta eventuella tvingande villkor från dessa. Stödet anpassas neråt om byggnationen vid redovisning och besiktning inte motsvarar ansökans kostnader.

Att en insats uppfyller kraven för stödet till förbättringar är en förutsättning men ingen garanti för att få stöd.

### *Ansökan, redovisning, utbetalning*

Ansökan sker genom e-tjänst eller på särskilda blanketter som Härryda kommun tagit fram. Ansökan lämnas senast 1 november till Härryda kommun. Inlämnade ansökningar som är av större omfattning än budgeten för denna stödform hanteras i särskild ordning.

Beslutet rör medel ur kommande budgetår.



Redovisning av genomförda åtgärder och ekonomiska utfall ska lämnas till Hälaryda kommun senast 30 november året efter beslut. I annat fall förfaller rätten till det beviljade stödet.

Utbetalning sker i form av delutbetalningar under pågående arbete efter besiktning eller som en klumpsumma. Slutbetalning sker när insatsen är helt slutförd och åtgärden är färdigställda och besiktigade.

## Utvecklingsstöd

Stöd till nyskapande utveckling av det lokala föreningslivet.

### *Syfte*

Stödet ger föreningslivet möjligheter att utvecklas i takt med tiden och samhällsförändringarna.

### *Inriktning*

Stöd till nytänkande i föreningars förändringsarbete inriktas på den sökande föreningens utgångsläge och behov av utveckling. Arbetet kan sedan tjäna som inspiration för andra föreningars utvecklingsarbete.

Stöd kan till exempel sökas för start av ny/unik verksamhet som inte finns representerad inom Härryda kommuns föreningsliv eller för förstudie/planering/start av ny/unik/utvecklad verksamhet inom en redan existerande förening. Det kan också sökas för satsningar på nya målgrupper, till exempel generationsöverskridande verksamhet eller satsningar på pojkar/män i föreningar med stor andel flickor/kvinnor och vice versa.

Denna stödform kan inte sökas studieförbund eller andra folkbildningsorganisationer med särskilt avtal.

### *Stödets storlek*

Stödet prioriterar utveckling av:

- ungas medbestämmande och delaktighet
- sätt för deltagare att mötas över generationer
- sätt att nå ut till människor som inte finns i det traditionella föreningslivet genom exempelvis digitala lösningar
- samarbete med andra föreningar, enskilda verksamheter och folkbildningsorganisationer

### *Kriterier som ligger till grund för stödets storlek:*

- graden av nyskapande
- angelägenhetsgrad för föreningen
- angelägenhetsgrad som inspiration för andra
- rimlig plan för hur utvecklingsinsatsen integreras i föreningens verksamhetsplanering efter projekttidens slut

### *Ansökan, redovisning, utbetalning*

Ansökan sker genom e-tjänst eller på särskilda blanketter som Härryda kommun tagit fram. Ansökan lämnas 1 februari eller 1 augusti till Härryda kommun.

Ansökan innehåller projektbeskrivning med mål, syfte, aktiviteter, tidplan och budget. I ansökan redovisas vilka andra organisationer som medel är sökta och/eller beviljade hos. Den beviljade summan från Härryda kommun betalas ut efter att föreningen har skickat in en redovisning av insatsen till kommunen. Redovisningen ska skickas in senast 2 månader efter att insatsen slutförts, dock senast 15 december innevarande år. I annat fall förfaller rätten till det beviljade stödet.

Utbetalning sker senast 4 veckor efter inkommen redovisning.

## Stöd till studieförbunden

Studieförbunden är mötesplatser för skapande, bildning och kultur och är en resurs för människors livslånga lärande.

### *Syfte*

Stödet ger föreningsliv och invånare möjlighet till olika typer av läroprocesser och evenemang av folkbildande karaktär. Studieförbundens verksamhet utgår från ett statligt uppdrag<sup>1</sup>.

### *Inriktning*

Härryda kommun följer Västra Götalands bildningsförbunds rekommendationer för stöd till studieförbunden.

### *Krav*

De studieförbund som är statsbidragsberättigade enligt Folkbildningsrådet och som bedriver verksamhet i Härryda kommun kan ansöka om ekonomiskt stöd. Ansökan sker genom kommunens e-tjänst eller på särskilda blanketter som Härryda kommun tagit fram.

### *Stödets storlek*

Det anslagna stödet fördelas i proportion till varje studieförbunds verksamhet i kommunen. Stödet är det enda kommunala stöd som beviljas studieförbunden.

### *Ansökan, redovisning och utbetalning*

Härryda kommun följer de ansöknings-, redovisnings- och utbetalningsförfaranden som rekommenderas av Västra Götalands Bildningsförbund och som bygger på det statliga stödet till studieförbunden.

---

<sup>1</sup> Regeringens förordning om statsbidrag till folkbildningen (SFS nr 2015:218).

## Stöd genom särskilda avtal

Ett avtal är en överenskommelse mellan kommunen och en förening. Avtalet kan konstrueras till exempel i form av en samverkansmodell mellan det offentliga och den idéburna sektorn<sup>2</sup>. Avtalets konstruktion är specifikt utifrån lokala förutsättningar och innehåller en tydlig beskrivning av vad föreningens insats består av och det stöd som kommunen ger till föreningen för genomförandet.

### *Syfte*

Stödet ger den breda allmänheten tillgång till:

- speciellt angelägen verksamhet inom kultur- och fritidsverksamhetens kompetensområde
- speciella lokaler/anläggningar ägnade för sådana aktiviteter

### *Inriktning*

Särskilda avtal sluts när en organisations verksamhet bedöms vara av särskilt stor samhälls- eller geografisk betydelse av exempelvis demokratiska eller geografiska skäl.

Avtal kan slutas på 1-3 år.

En effekt av att en förening ingår ett särskilt avtal med kommunen kan vara att övriga stödformer inte blir möjliga att söka för den föreningen.

### *Stödets storlek*

Avtalens ekonomiska ramar bereds av Föreningsservice och beslutas av Valförvaltningsnämnden.

Avtal som är av större omfattning än budgeten för stödet till ideella föreningar hanteras i särskild ordning.

---

<sup>2</sup> Den idéburna sektorn omfattar organiserade verksamheter som bygger på demokratiska värderingar samt gynnar samhälls- eller medlemsintresset. Verksamheterna är organisatoriskt fristående från den offentliga sektorn och bedrivs i icke vinstutdelandeföreningar, kooperativ, samfund, stiftelser eller liknande sammanslutningar.

## Statliga eller regionala stöd för insatser inom kultur- och fritidsverksamhetens kompetensområden

Statliga eller regionala stöd till kommunen för verksamhet inom kultur- och fritidsverksamhetens kompetensområde för kortare eller längre perioder, som kommunstöd till alla kommuner eller som medel att ansöka.

### *Syfte*

Medel avsedda av staten eller Västra Götalandsregionen för insatser i föreningslivet eller som kommunen beslutat göra tillgängliga för föreningslivet för de ändamål som staten angivit.

### *Inriktning*

Medel kanaliserade från staten/regionen via kommunen till Valfärdsnämnden för handläggning av kultur- och fritidsverksamheten går till det ändamål staten/regionen angivit och i den omfattning som staten/regionen ger medelstillskott för.

### *Krav*

Eventuella krav på mottagande föreningar anges av staten/regionen utöver de principer för stöd till föreningslivet som står i Allmänna utgångspunkter i detta regelverk.

### *Stödets storlek*

Fördelning av den tilldelade budgeten för varje statligt/regionalt stöd fastställs av Valfärdsnämnden vid varje tillfälle.

### *Ansökan, redovisning, utbetalning*

Den administrativa behandlingen av stödet utformas vid varje tillfälle.

# Uthyrning av lokaler och anläggningar samt upplåtelse av mark

*Bilaga till Stöd till ideella föreningar och folkbildning i Härryda kommun*

Antagen av kommunfullmäktige 2023-05-24

# Innehåll

Uthyrning av lokaler och anläggningar .....	3
Uthyrningens inriktning .....	3
Lokal för arrangemang.....	5
Lokal med tidsbokning.....	6
Särskilda hyresavtal .....	7
Arrendeavtal .....	8
Hyror och avgifter .....	9



# Uthyrning av lokaler och anläggningar samt upplåtelse av mark

## LÄSANVISNING

I dokumentet används samlingsbegreppet *lokal*, med undantag för avsnittet arrendeavtal på sidan 24, där används istället begreppet *mark*.

I denna bilaga används hänvisningar till sidonummer för att referera till *Stöd till ideella föreningar och folkbildning i Härryda kommun*. Dessa hänvisningar används konsekvent genom hela dokumentet för att ange exakta sidonummer där relevant information kan hittas.

## Uthyrningens inriktning

Lokaler är en del av infrastrukturen för ideell verksamhet och folkbildning och nyttjandegraden är överordnad kommunens hyresintäkt. Uthyrningen baseras på strategi och allmänna utgångspunkter i styrdokumentet *Stöd till ideella föreningar och folkbildning* antaget av kommunfullmäktige 2020-10-15.

Utöver ideella föreningar har även exempelvis partipolitisk verksamhet, facklig verksamhet, ekonomiska föreningar, bostadsrättsföreningar, privatpersoner och företag möjlighet att hyra lokal av kommunen. Detta under förutsättning att verksamheten i hyrd lokal är förenlig med kultur och fritidsverksamhetens kompetensområde.

Vardagar mellan klockan 16.00 – 20.00, lördagar, söndagar och helgdagar 08.00-18.00 används lokaler i första hand för verksamhet som riktar sig till barn och unga.

Kommunens ambition är:

- Hög nyttjandegrad av lokaler
- Flexibla lokaler med många användningsområden som tillgodoser basbehov för ett varierat utbud av aktiviteter.
- Lokaler som används av kommunal verksamhet under viss tid ska ställas till föreningslivets förfogande på all annan tid.
- Lokaler som vänder sig till den breda allmänheten tillgängliggörs på lika villkor för öppna kommunala arrangemang och föreningsverksamhet.

## Ansvar

Kommunen är i egenskap av fastighetsägare ansvarig för fastigheters och byggnaders skick och underhåll. I särskilda hyresavtal kan annat avtalas.

Hyresgästen bedriver verksamhet i lokalen med det ansvar som följer av detta regelverk, beskrivet i hyresavtal, hyresregler eller bokningsbekräftelse.

Hyresgästen genomgår obligatorisk utbildning när så krävs och har nödvändiga försäkringar för att kunna använda en förhyrd lokal.

Övriga styrdokument

Uthyrningen följer aktuella policys och riktlinjer.

Nedan redovisas exempel på styrdokument med bäring på lokaluthyrning och det ansvar som följer för kommunen och hyresgästen.

- Alkoholpolicy
- Riktlinjer för reklam
- Riktlinjer för arrende
- Allmänna lokala ordningsföreskrifter i Härryda kommun
- Policy för tillgänglighet

Aktuella styrdokument redovisas i kommunens författningssamling på [harryda.se](http://harryda.se)

## Objektsregister

Lokaler redovisas i objektsregistret (en förteckning över kommunala lokaler) på [harryda.se](http://harryda.se) med information om exempelvis särskilda regler och bokningsbar tid.

Utöver kommunen tillhandahåller även föreningar, företag och privatpersoner lokaler enligt egna regler och förutsättningar.

## Samverkan

Nämnd med ansvar för lokaler samverkar med nämnd med ansvar för stöd till föreningslivet.

Kommunen samverkar på regional nivå med Göteborgsregionen och Boråsregionen för att erbjuda lokaler till föreningslivet.

## Lokal för arrangemang

Uthyrning av lokaler och eventuella tilläggstjänster, exempelvis måltidservice eller övernattningssal, för ett mångsidigt och utvecklat utbud av större publikarrangemang för kommunens invånare och besökare.

### Stödets inriktning

Lokaler för arrangemang där lång framförhållning är nödvändig för hyresgästen, exempelvis för tävlingar, mässor eller uppträdanden. Arrangemanget kan vara av engångskaraktär eller fördelas på flera tillfällen. Kravet på att en övervägande majoritet av föreningens medlemmar ska bo i Härryda kommun gäller inte vid ansökan om lokal för arrangemang.

Detta stöd gäller inte för föreningars interna arrangemang.

### Tilläggstjänster

Bokning av lokal för arrangemang med tilläggstjänster bereds gemensamt av sektorn för teknik och förvaltningsstöd och kultur och fritidsverksamheten och vid behov tillsammans med annan sektor eller funktion.

### Ansökan

Ansökan sker löpande genom e-tjänst.

Ansökan är möjlig att göra för arrangemang som är planerade upp till fem år framåt i tiden.

Hyresgästen ska vid anmodan verifiera sin bokning och senast 1 år innan arrangemanget kunna beskriva exempelvis programinnehåll-, och förväntad publik/deltagarantal. Annars förfaller bokningen. Ekonomiskt stöd för kulturarrangemang söks genom e-tjänst enligt prioriteringar på sida 10 i *Stöd till ideella föreningar och folkbildning i Härryda kommun*.

## Lokal med tidsbokning

Följande prioritering gäller:

1. Verksamhet med särskilt hyresavtal (sid 7)
2. Arrangemang med lång framförhållning (sid 5)
3. Säsongsbokning (sid 6)
4. Enstaka tidsbokning (sid 6)

### Stödets inriktning

Tidsbokning av lokaler oavsett hyresgästens inriktning för ett varierat utbud av aktiviteter.

### Ansökan säsongsbokning

Gäller bokningar för ideell verksamhet av längre varaktighet, upp till maximalt 1 år. Hyresgästen ingår i samarbetsöverenskommelse med Härryda kommun. I överenskommelsen ingår bland annat roller, samarbetsformer och förhållningssätt. Samarbetsöverenskommelsen är en förutsättning för att ingå i säsongsbokningen.

Hyresgästen redovisar i ansökan vilken verksamhet som planeras och hur mycket tid hyresgästen behöver. Om många hyresgäster vill hyra in sig i samma typ av lokal gör kommunen en bedömning av behoven i förhållande till tillgången på lokaler.

### Fördelning av tid genom samarbete

Om två eller flera hyresgäster ansöker om tider i samma lokal sker fördelningen av tider i första hand genom samarbete mellan sökande hyresgäster.

### Aktivitetsbaserad fördelning

I andra hand sker fördelningen av tid baserat på hyresgästernas aktiviteter, exempelvis antal deltagartillfällen<sup>1</sup> eller lag/grupper.

Tävlingar som är anslutna och följsamma till en rikstäckande organisations bestämmelser har förtur.

### Enstaka tidsbokning

Enstaka bokningar förmedlas i den ordning förfrågan kommer in.

---

<sup>1</sup> Fördelning av tid som sker med deltagartillfällen som grund är följsam till utjämningsfaktor 1 och 3 och de målgrupper som gäller för aktivitetsstöd deltagare på sidan 8 och 9.

# Särskilda hyresavtal

Uthyrning av lokaler för aktiviteter med särskild inriktning.

## Stödets inriktning

Ett avtal kan tecknas när föreningens verksamhet bedöms vara av sådan karaktär att den inte kan tillgodoses genom stödformen lokal med tidsbokning och i den mån annat alternativ kan erbjudas.

I bedömningen ingår exempelvis verksamhetens karaktär, omfattning, geografiska läge och möjligheten att lösa lokalbehovet i samarbete med andra föreningar.

## Avtal

Avtal kan exempelvis gälla:

- sponsring av föreningsverksamhet som bedrivs på elitnivå eller motsvarande.
- utveckling av helt nya verksamheter som inte finns representerade i föreningslivet i kommunen. Avtalet följer prioriteringarna i utvecklingsstödet på sidan 14 i styrdokumentet stöd till ideella föreningar och folkbildning.

Avtalets konstruktion är specifikt utifrån lokala förutsättningar.

Förening med särskilt hyresavtal erbjuder oanvänd tid i lokalen till andra föreningar och allmänheten till en rimlig hyra. Hyresintäkten tillfaller föreningen. Förening med särskilt hyresavtal kan begränsas i möjligheten att söka övriga stödformer.

Avtal bereds gemensamt av fastighetsfunktionen och föreningsservice och vid behov tillsammans med annan sektor eller funktion. Kommunstyrelsen godkänner avtalet för kommunen.

# Arrendeavtal

Upplåtelse av kommunal mark till föreningar på kort eller lång sikt.

## Stödets inriktning

Ett arrendeavtal kan tecknas när föreningens verksamhet bedöms vara av sådan karaktär att kommunal mark är nödvändig för dess utövande.

I bedömningen ingår exempelvis verksamhetens karaktär, omfattning, geografiska läge och möjligheten att lösa markbehovet i samarbete med andra föreningar.

## Former för avtal

Arrendeavtal följer kommunfullmäktiges riktlinjer för arrenden.

Avtalslängden är specifik för varje avtal.

Avtal tecknas mellan förening och kommunens mark- och exploateringsverksamhet efter samråd med föreningsservice. Avtal längre än fem år godkänns av kommunstyrelsen med hänsyn till kommunens långsiktiga planer för marken.

# Hyror och avgifter

## Inriktning

Lokaler är en del av infrastrukturen för ideell verksamhet och föreningslivets nyttjande är viktigare än kommunens hyresintäkt. Syftet med att subventionera uthyrningen är att uppmuntra till ett varierat utbud av aktiviteter för prioriterade målgrupper. Kommunens budget ger de ekonomiska förutsättningarna för att lokalhyror ska kunna subventioneras. Hyresnivå och avgifter fastställs av nämnden för utbildning, kultur och fritid i enlighet med nämndens reglemente som säger att nämnden får besluta om taxor och avgifter av mindre ekonomisk betydelse inom nämndens verksamhetsområde .

## Hyresnivå

Hyresnivån grundas i ett timpris per lokalkategori. Maxhyra per dygn är 10 gånger timpriset. Hyran gäller den yta där verksamheten utövas. Intilliggande ytor som är nödvändiga för verksamheten såsom exempelvis omklädningsrum, läktare, toaletter eller kapprum ingår i hyran. Tabell 1 gäller hyresgäster i Härryda kommun som bedriver ideell öppen verksamhet samt verksamhet som bedrivs av folkbildningsorganisationer. Hyran är densamma oavsett hyresgästens inriktning på verksamheten. Verksamhet bedriven på annan grund hänförs till tabell 2.

Tabell 1	Lokalkategorier och timpris			
	A	B	C	D
Öppen ideell verksamhet/folkbildningsorganisationer				
Prioriterade målgrupper <sup>2</sup>	<i>Timpris fastställs av nämnden för utbildning, kultur och fritid</i>			
Personer 21-64 år				

Tabell 2	Lokalkategorier och timpris			
	A	B	C	D
Övriga hyresgäster (oavsett målgrupp)	<i>Timpris fastställs av nämnden för utbildning, kultur och fritid</i>			

---

<sup>2</sup> Är följsam till prioriterade målgrupper i aktivitetsstöd deltagare på sidan 8 i styrdokumentet stöd till ideella föreningar och folkbildning.

## Lokalkategorier

Lokalens storlek avgör om den tillhör kategori A, B eller C.

Kategori D gäller lokaler med särskild utformning eller egenskaper som väsentligt påverkar den enskilda lokalens ekonomi. Beslut om vilka lokaler som ska tillhöra kategori D fattas av nämnden för utbildning, kultur och fritid.

## Särskilda hyresavtal

Hyran i särskilda hyresavtal är specifik utifrån lokala förutsättningar och beslutas av kommunstyrelsen.

Särskilt hyresavtal kan innebära att föreningen får ansvar för sedvanliga driftskostnader som exempelvis uppvärmning, el, vatten, sophämtning etc.

## Avgifter

Kategori	Avgift
Arrendeavgift	Enligt kommunfullmäktiges riktlinjer för arrende
Tilläggstjänster vid arrangemang	Beräknas i det enskilda fallet

Händelse	Avgift	Åtgärd
Tagg/nyckel är inte återlämnad	<i>Fastställs av nämnden för utbildning, kultur och fritid</i>	
Lokal har använts utan godkänd bokning		
Bokad lokal har inte använts		
Lokal är inte grovstädad och/eller iordningställd		
Skador utöver normalt slitage på lokalen		
Förseelse som leder till utryckning från exempelvis brandkår eller väktarbolag		



## Riktlinje för idéburet offentligt partnerskap (IOP)

### IOP i korthet

IOP är en samverkansmodell mellan en eller flera idéburna organisationer och offentliga aktörer. Kännetecknen för IOP:

- Idéburen verksamhet
- Samhällsutmaning där flera aktörer behövs för lösningen
- Långsiktighet
- Idéburen organisation och offentlig aktör är delaktiga i verksamheten på likvärdig och ömsesidig grund
- Verksamheten styrs utifrån gemensamt mål snarare än detaljreglering
- Stöd från offentlig aktör

### Förutsättningar för IOP

Partnerskap kan ingås med idéburna organisationer som följer kommunens allmänna utgångspunkter för stöd till ideella föreningar och folkbildning. Den idéburna sektorn omfattar en vidare del av civilsamhällets organisationer än vad de allmänna utgångspunkterna täcker.

IOP är möjligt i de fall verksamheten

- sker på initiativ av den idéburna organisationen.
- bidrar till kommunala mål.
- finansieras av samtliga parter (med ekonomiska medel eller andra insatser).

IOP är inte möjligt i de fall det finns utbud av samma verksamhet från någon näringsidkare.

### Juridisk bedömning

Utöver kommunalrätten regleras förutsättningar för IOP av upphandlingsrätten och EU:s statsstödsregler. Området är fortfarande till viss del osäkert och det rättsliga utrymmet för IOP kommer sannolikt att klargöras genom praxis. Kommunjurist konsulteras i samtliga fall IOP aktualiseras.

### Formerna för IOP

Beredningen av IOP görs i samverkan mellan initiativtagande organisationer och kommunen. I beredningen representeras kommunen av det verksamhetsområde som överenskommelsen avser. Beslut att teckna IOP för kommunens del fattas av nämnd med ansvar för det område överenskommelsen avser. I det fall förslaget IOP är längre än fem år eller om det totala värdet av tjänsten överstiger 50 miljoner kronor beslutar kommunfullmäktige.



**Riktlinje**

Kommunens budget ger de ekonomiska förutsättningarna för IOP. Lämplig tidsomfattning för IOP avgörs i varje enskild överenskommelse. Överenskommelsen finansieras för kommunens del inom budgetramarna för berört verksamhetsområde.

I de fall en organisation redan får ekonomiskt stöd av kommunen ska en bedömning göras av om IOP kompletterar eller ersätter det befintliga stödet.

#### Uppföljning

Uppföljningen görs av berörd verksamhet i förvaltningen. Uppföljning sker minst en gång per år. Innehållet och formerna för uppföljningen är unikt utifrån förutsättningarna i överkommen verksamhet och specificeras i varje enskild överenskommelse.

#### Samordning

Kultur och fritidsverksamheten är kommunens samordnare i frågor som rör riktlinjen.

### Mall överenskommelse

Ett IOP innehåller följande uppgifter:

1.	Parter
2.	Syfte och mål
3.	Värdegrund
4.	Målgrupp
5.	Ansvarsfördelning
6.	Ekonomi
7.	Avtalstid och uppsägning
8.	Dialog, utvärdering och uppföljning
9.	Omförhandling, hävningsrätt och tvist
10.	Underskrift

### Checklista

Checklistan används i en första bedömning av förutsättningar för IOP.

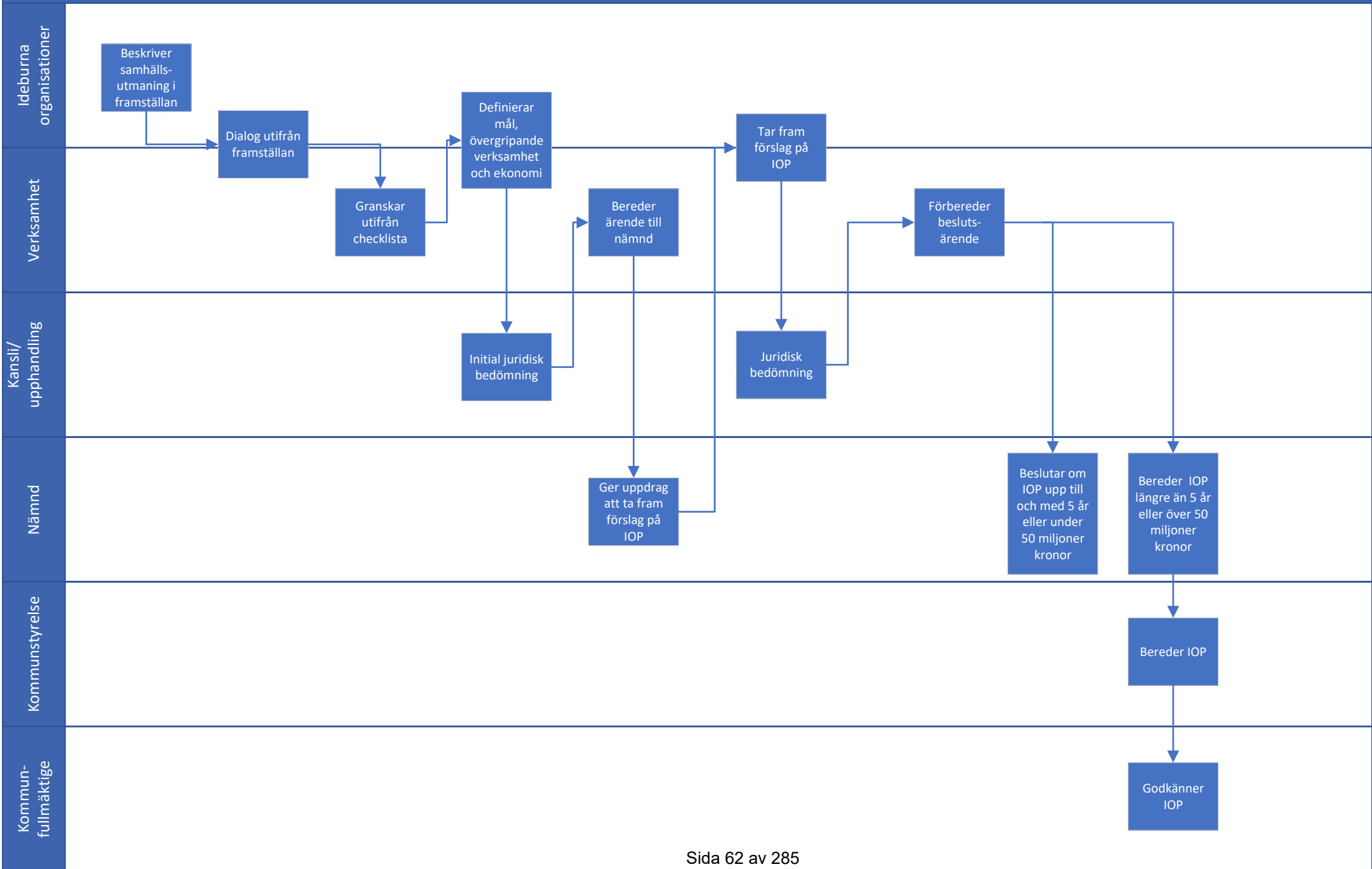
Fråga	Ja	Nej
Kommer initiativet från en idéburen organisation?		
Följer organisationen kommunens allmänna utgångspunkter för stöd?		
Bidrar verksamheten till kommunala mål?		
Finns förutsättningar för alla parter att bidra till verksamheten?		
Finns det utbud av samma verksamhet från någon näringsidkare?		

**Checklista för idéburet offentligt partnerskap (IOP) mellan Härryda kommun och Bygdegårdsföreningen Hindås station**

Checklistan är upprättad utifrån den uppföljning av befintligt IOP som redovisades för nämnden för utbildning, kultur och fritid 2023-04-18.

Fråga	Ja	Nej
Kommer initiativet från en idéburen organisation?	X	
Följer organisationen kommunens allmänna utgångspunkter för stöd?	X	
Bidrar verksamheten till kommunala mål?	X	
Finns förutsättningar för alla parter att bidra till verksamheten?	X	
Finns det utbud av samma verksamhet från någon näringsidkare?		X

# Process IOP 2023-12-29





# Idéburet Offentligt partnerskap (IOP)

Mellan Hälryda kommun och bygdegårdsföreningen Hindås station

2017-2019

---

*M.W. A* *Z*

## Innehållsförteckning

1. Parterna .....	3
2. Roller i partnerskapet.....	3
3. Period för avtalet.....	4
4. Utvärdering, uppföljning och samverkan.....	4
5. Ekonomiska villkor .....	5
6. Kontaktpersoner .....	6

Bilaga 1	Bakgrund
Bilaga 2	Medborgardialog 2014
Bilaga 3	Inventarieförteckning
Bilaga 4	Hysesavtal
Bilaga 5	Överenskommelse om avstående från besittningsskydd
Bilaga 6	Ritning

M. W. AS  
Z

# 1. Parterna

Detta avtal är upprättat mellan:

**Offentlig sektor:** Härryda kommun (HK)

Fastighetsägare och hyresvärd

Organisationsnummer 212000-1264

**Idéburen sektor:** Bygdegårdsföreningen Hindås station (BHS)

Organisationsnummer 802499-0213

BHS:s ledning är föreningsstämman och styrelsen i föreningen. Styrelseledamöterna väljs av den årliga föreningsstämman och nomineras av medlemmarna.

## 2. Roller i partnerskapet

Verksamhet, drift och samordning av kulturaktiviteter i Hindås stationshus

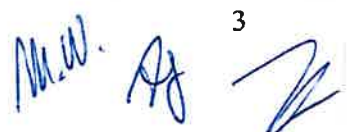
BHS kommer inom ramen för detta avtal att verka för och ansvara för

- Daglig drift av mötesplatsen genom kontakter och dialog med andra föreningar och aktörer, samordning av återkommande arrangemang och övrig programverksamhet.
- Samverkan med övriga föreningar och organisationer, studieförbunden och medborgarna. Medborgarförslag till aktiviteter kommer att stödjas.
- Att idéer från andra föreningar, privatpersoner eller grupper stimuleras och utvecklas så de kan genomföras och inspirera till ett breddat kulturutbud och ökad social hållbarhet.
- Bokningar och uthyrning samt marknadsföring och initiativ till aktiviteter.
- Att lokalerna uthyres opartiskt och på skäliga villkor till föreningens medlemmar, kommunala verksamheter och inrättningar samt till organisationer och enskilda, som önskar använda lokalen och som har en demokratisk värdegrund.
- Att öppna aktiviteter för medborgarna prioriteras vid uthyrning framför privata arrangemang.
- Att vardaglig verksamhet prioriteras så att huset blir en naturlig mötesplats.
- Att verksamheten följer resultatet av kommunens Medborgardialog 2014, bilaga 2.
- Att verksamheten bedrivs i tillgängliga utrymmen i Hindås station med undantag för teknikutrymmen, bilaga 4. I tillgängliga utrymmen ingår entréplanet med stora salen och godsmottagningen 'Heddans rum', lägenheten på plan 2 inklusive läktaren (begränsat antal personer beroende på utrymningsvägar) samt källarutrymmen utom teknikrum.
- Att programläggning och innehåll när HK så önskar sker i samverkan med HK
- Uppföljning och dialog med HK.

BHS kan också ha andra uppdragsgivare, söka andra bidrag samt bedriva projektverksamhet som utförs i egen regi eller i samarbete med andra aktörer. Dock ska hela ekonomin vara transparent och tydlig för alla inblandade parter.

HK kommer inom ramen för detta avtal att verka för och ansvara för

- Förvalta fastigheten på ett sådant sätt att värdet består
- Att lämna ett årligt driftbidrag till BHS enligt punkt 5 i detta avtal
- Att vid behov och i samverkan med BHS besluta om verksamhetens innehåll

 3

### Syftet med partnerskapet

Att säkerställa att kulturaktiviteter och program är tillgängliga för personer och verksamheter i HK.

### Kommunikation

Det är båda parter ansvar att hålla kommunikationskanaler öppna och att rätt person nås av rätt information.

### Värdegrund

Partnerskapet ska bygga på respekt för varandras olika förutsättningar och resurser, öppenhet och dialog. Avtalet bygger på varsam och respektfull hantering av de resurser som både den idéburna och den offentliga sektorn bidrar med och som möjliggör partnerskapet.

## 3. Period för avtalet

Avtalet om partnerskap avser perioden 2017-01-01 - 2019-12-31 med möjlighet till förlängning i ytterligare 24 månader. Ställningstagande till förlängning eller omförhandling ska skriftligen tas sex (6) månader innan överenskommelsen upphör.

### Omförhandling, hävningsrätt samt tvist

Båda parter kan påkalla omförhandling av bestämmelse i detta avtal. Ändringar i avtalet ska vara skriftliga för att vara giltiga. Om någon av parterna inte uppfyller villkoren för överenskommelsen eller brister i sina åtaganden, eller väsentligt ändrade omständigheter inträffar, kan endera parten när som helst under perioden påkalla nya förhandlingar alternativt säga upp överenskommelsen. I sådana fall gäller 6 månaders uppsägningstid. Om tvister uppstår ska dessa i första hand lösas genom dialog mellan avtalsparterna. I andra hand ska tvist lösas i svensk domstol.

## 4. Utvärdering, uppföljning och samverkan

Årligen upprättar BHS en årsberättelse som redogör för verksamheten under föregående år.

### Styrgrupp

Partnerskapet följs upp av en styrgrupp med representanter från såväl förvaltning som förening. Från HK ingår Kulturchef, Fastighetschef och Sektorchef för Teknik och förvaltningsstöd. Från föreningen ingår ordförande, kassör/samordnare och ytterligare en företrädare. Styrgruppen håller sig uppdaterad på utvecklingen. Samverkan sker vid gemensamma protokollförda möten och uppföljningar när någon part så önskar, dock minst två gånger per år. Föreningen kan bjuda in HK företrädare till styrelsemöten, årsmöten eller arrangemang när föreningen så önskar.

Partnerskapet ska bygga på respekt inför varandras olika förutsättningar, öppenhet, dialog, som karaktäriseras av ömsesidig tillit, lyhördhet, förståelse, respekt och acceptans för kritik, långsiktighet och transparens.

M.M. AS  
2 4



## 5. Ekonomiska villkor

### Hyra

BHS disponerar stationshuset kostnadsfritt inklusive inventarier enligt bilaga 3 och bilaga 7. HK tillhandahåller nödvändigt underhåll, golvvård och fönstertvätt. Kostnader för skadegörelse när lokalerna är uthyrda åvilar BHS. Daglig skötsel och städning åvilar BHS.

### Driftsbidrag

Från HK Kultur utgår ett årligt driftsbidrag på 250 000 kr som utbetalas halvårsvis. Av dessa ska 200 000 kr finansiera en samordnartjänst samt 50 000 kr fördelas på drift och kulturevenemang enligt föreningens årliga budget och verksamhetsplan.

I samordnarens arbetsuppgifter ingår att ansvara för lokalerna (kontaktperson, uthyrningar, nycklar), samordna aktiviteter och projekt, ansvara för kommunikation och marknadsföring, underhålla samarbetet med HK och andra samarbetspartners, göra ansökningar och agera utifrån det ansvar som föreningen tar i olika projekt. En viktig roll är att följa upp verksamheten och partnerskapet, samt rapportera till såväl föreningen som HK.

### Intäkter och övriga bidrag

Intäkter för uthyrning tillfaller föreningen och återinvesteras i verksamheten. Pris för uthyrning får inte överskrida av kommunen beslutad taxa. Föreningen äger frågan om taxan ska vara lägre. Publika arrangemang bör vara utan hyreskostnad.

Det står BHS fritt att ansöka om bidrag från andra samarbetsaktörer eller bidragsgivare. Dock ska hela ekonomin vara transparent och tydlig för alla inblandade parter.

### Arbetsgivaransvar

Samordnare anställs av BHS som är arbetsgivare och svarar för att gällande lagar och avtal följs.

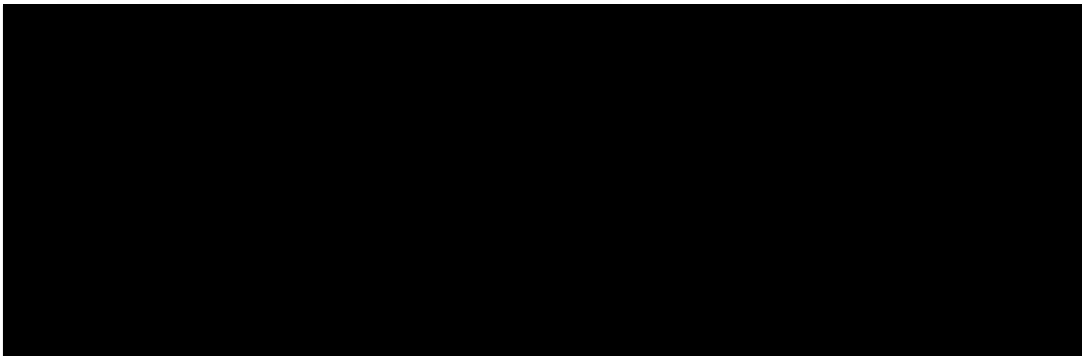
### Försäkringar

HK har försäkring för fastigheten och de inventarier som tillhör Härryda kommun.

BHS har genom medlemskapet i Bygdegårdarnas Riksförbund automatiskt en Ansvarsförsäkring. I tillägg har BHS genom Bygdegårdarna tecknat en Verksamhetsförsäkring (brand, inbrott och vattenskada på lös egendom) för egna inventarier till ett värde av 5 prisbasbelopp.

*M.W. Af  
Z*

## 6. Kontaktpersoner



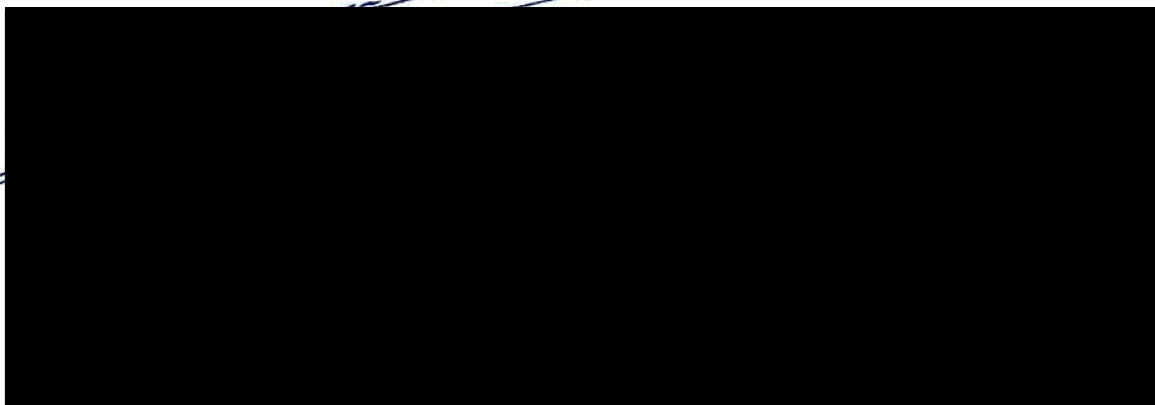
## 7. Underskrift

Mölnlycke 2017-02-14

Hindås 2017-02-14

För Härryda kommun

För bygdegårdsföreningen Hindås station



## Bakgrund

Hindås stationshus ägs sedan 2012 av Härryda Kommun (HK) och är en välkänd byggnad av kulturhistoriskt värde. Byggnaden ligger centralt beläget i Hindås centrum och är starkt förknippad med Hindås samhälle. Stationshuset – som föreningsdrivet kulturhus – är en samlingspunkt för Hindåsborna. När människor möts och delar upplevelser ökar den sociala sammanhållningen och tilliten till varandra. Föreningsliv och kulturliv skapar socialt kapital.

Den idéburna sektorn, i denna överenskommelse representerad av bygdegårdsföreningen Hindås station (BHS), utgör en viktig aktör med strävan efter att erbjuda mötesplatser och aktiviteter för olika åldrar, med syfte att främja socialt engagemang och gemenskap mellan människor med olika social, etnisk och kulturell bakgrund. Föreningen är en allmännyttig ideell förening, politiskt och religiös obunden vars medlemmar utgörs av privatpersoner, föreningar och företag.

BHS har uppstått som ett av resultaten efter Medborgardialogen 2014 och bildades av en arbetsgrupp med representanter från föreningslivet i Hindås. Organisationen är en idéburen verksamhet med syfte att tillhandahålla en allmän samlingslokal, erbjuda mötesplatser och värna om mötesfriheten. BHS verkar för bygdens kulturella utveckling, bl.a. genom egna kulturprogram och genom förmedling av program till dem som hyr lokalen. För att främja sitt ändamål samarbetar BHS med liknande organisationer samt är ansluten till Bygdegårdarnas Riksförbund.

Frånvaron av ekonomiskt vinstintresse innebär att alla eventuella övervärden återinvesteras tillbaka in i verksamheten. Eftersom verksamheten inte bedrivs utifrån ett affärsmässigt fokus är den svår att definiera i affärsmässiga termer. Verksamheten har tydlig samhällsnytta och därför finns behov av en särskild överenskommelse om partnerskap beträffande verksamheten som BHS bedriver i samverkan med HK. Samverkansformen Idéburet Offentligt Partnerskap (IOP) är ett koncept för samhällsutveckling som har utarbetats av Forum för Frivilligt Socialt Arbete.

### Värdegrund Idéburet Offentligt Partnerskap (IOP)

IOP handlar om att skapa ett vinna-vinna-förhållande mellan aktörerna. Värdegrunden utgörs av att idéburna organisationer i sin identitet har ett allmänintresse som gör att de är benägna att bidra till samhällsutveckling, samt att de arbetar i former som ökar människors möjlighet till delaktighet. I partnerskapet går båda parter in med målsättningen att utvecklas tillsammans och lära av varandra för få ut mer effekt av sitt arbete.

Överenskommelsen om partnerskap mellan BHS och HK innebär en fortsättning på en redan aktiv samverkan mellan parterna som har fungerat väl de senaste åren. Efter Medborgardialogen 2014 hade representanter från kommunen en aktiv roll i samverkan med arbetsgruppen som sedermera bildade bygdegårdsföreningen. Utifrån de behov och möjligheter som finns så kommer ett långsiktigt samarbete att gynna båda parter

# Förslag som kommit in



## Förslag på aktiviteter och verksamheter

Kulturförening med övergripande kulturevenemang  
 Kurser inom kulturutövning, som musik, teater, konst och kör.  
 Kurser inom hälsa, föräldraskap, miljömedvetenhet, matlagning, odling  
 Julmarknad och vårmärknad  
 Kulturfestival  
 Konstutställningar  
 Musikrum för ungdomar  
 Kcnsertier  
 Jazzklubb/nattklubb  
 Barnteater  
 Digital bio  
 Läshjälp  
 Skatepark  
 Fria artistuppträdanden  
 Bidragsberättigad verksamhet

## Förslag på näringsverksamhet

Café  
 Café som drivs av individer i arbetsträning  
 Språkcafé  
 Restaurang/krog på kvällstid med alkoholtillstånd  
 Kiosk med möjlighet att sälja busskort  
 McDonald's  
 Konferensverksamhet  
 Uthyrning av föreningslokaler  
 Järnvägsmuseum  
 Museum över Hindås historia  
 Second handbutik/ retrobutik  
 Loppmarknad  
 Affär för lokalodlade produkter  
 Mässor i mindre format  
 Festlokal för invånare  
 Uthyrning av utrustning, exempelvis skidor på vintern  
 Stådpool som håller snyggt i centrum  
 Uthyrning av kontorsplats/lägenhet på plan 2  
 Ateljé för uthyrning till konstnärer

## Förslag på mötesplatser

Mötesplats för alla invånare  
 Mötesplats för föräldralediga  
 Mötesplats för långtidssjukskrivna dagtid och ungdomar på kvällen  
 Öppen förskola  
 Klubbhus för olika idrottsklubbar  
 Bibliotek  
 Kulturhus för östra delarna av Härryda kommun  
 Kulturhus med integrerat bibliotek och kulturskola  
 Light-bibliotek  
 Ungdomsgård/Fritidsgård  
 Turistinformation med information och kartor  
 Kulturhällplats Hindås

## Förslag på utformning och lokalförutsättningar

Liten scen för lokala förmågor  
 Liten utomhus-scen  
 Lekplats utanför  
 Lekhörna inne i stationen  
 Renovering och uppräschning av inne- och utemiljö  
 Rosenträdgård utanför i anslutning till uteservering  
 Behåll tidstypisk stil. "Här står tiden stilla"

## Förslag på övrigt

Göteborgs modelljärnvägssällskap  
 Knutpunkt med information och kartor för vandringsleder  
 Flyktförläggning  
 Viktigt med tillgänglighet

## FRAMTIDA NYTTJANDE AV HINDÅS STATION

### Bakgrund och uppdrag

Kommunfullmäktige beslutade i § 23/2012 att godkänna köp av fastigheten Hindås station. Bakgrunden är att kommunfullmäktige i § 22/2000 gav kommunstyrelsen i uppdrag att inventera befintliga samlingslokaler samt att utreda behovet av samlingslokaler i hela kommunen. I redovisning av uppdraget framgår att Hindås station med sitt läge skulle kunna bli en gemensam samlingspunkt för Hindås.

Kommunstyrelsen beslutade i § 1/2014 att genomföra medborgardialog för att inhämta medborgares syn på framtida nyttjande av Hindås station.

### Resultat av medborgardialog

Dialogen genomfördes under våren 2014. Medborgare i hela kommunen hade möjlighet att skicka in förslag via en webbenkät och därefter bjöds alla intresserade in till ett fysiskt dialogmöte på Hindås station, en så kallad cafédialog. Informationen kring dialogen spreds bland annat via annonser i Härryda-posten, på Harryda.se och särskilt berörda intressenter informerades brevledes. Dessutom pratade ansvariga politiker med kollektivtrafikresenärer i Hindås vid två tillfällen. Ett mer detaljerat underlag från dialogen finns samlat hos sektorn för utbildning och kultur.

På cafédialogen deltog 36 personer och det kom in 74 förslag via webbenkäten. Förslagen från enkäten har sammanställts enligt följande kategorier:

- Aktiviteter och verksamheter, exempelvis kurser och konserter
- Näringsverksamhet, exempelvis café och museum
- Mötesplatser, exempelvis kulturhus och mötesplats för daglediga
- Utformning och lokalförutsättningar, exempelvis olika renoveringsförslag
- Övrigt, exempelvis informationspunkt med kartor för vandringsleder

### Sektorns bedömning

Sektorns bedömning är att medborgardialogen fungerade bra och att det framkom många intressanta synpunkter och idéer som kan användas som underlag i beslut om framtida nyttjandet av Hindås station. Den samlade bedömningen är att många av förslagen stärker den tidigare uppfattningen om att Hindås station med sitt läge mitt i centrum kan bli en gemensam samlingspunkt för Hindås.



**Barnkonsekvensanalys**

Barn och ungdomar har haft möjlighet att delta i dialogen. En särskild barnkonsekvensanalys har därför inte bedömts vara relevant i ärendet.

**Förslag till beslut**

Kommunstyrelsen noterar informationen i skrivelsen av den 11 augusti 2014 från sektorn för utbildning och kultur.

Kommunstyrelsen beslutar att resultatet av medborgardialogen ska vara vägledande i samband med ett framtida beslut om användningen av Hindås station.

**SEKTORN FÖR UTBILDNING OCH KULTUR**

Olof Olsson  
Sektorschef

Ingibjörg Pálsdóttir  
Administrativ chef

Bilaga  
Sammanställning av webbenkät

Övertagits från L-B & Nuläget

Förklaring:

Varierande kvalitet	Nyinköpt
---------------------	----------

Bilaga 1

Utrustning	2015	2016
	L-B C	Befintligt kompletterat
	Antal	Antal
<b>Kök</b>		
skåp		
köksbänkar		
kylskåp	2	
frys	1	
mikrovågsugn	3	
kaffebryggare Coffee Queen	1	1
termoskanna 9,5 liter	1	1
termoskanna med pump	2	
termoskanna liten	3	2
Termoskanna Coffee Queen		
grytor	4	Diverse
kastruller	2	Diverse
stekpannor	4	Diverse
kylskåp	1	
frys	1	
värmeplatta	5	
<b>Serveringsmaterial 70 pers</b>		
champagneglas	73	Till minst 70 (vi har kompletterat efterhand)
vinglas	72	70
vattenglas	72	70
glöggmuggar	74	70
avecglas	74	70
snapsglas	74	70
karaffer glas	30	
assiett	80	70
tallrik	80	70
djup tallrik	80	70
Soppskål		70
såskannor	12	12
uppläggningsfat glas, porslin	3	Diverse
uppläggningsfat rostfritt	13	Diverse
glasskål	25	Diverse
gaffel	140	140
kniv	140	140
matsked	80	70
tesked	90	70
kaffemuggar	15	70
Salladsbestick, tårtpadar, serv.bestick		Diverse
<b>Bord</b>		
80x120	15	13
80x180	9	8
Karmstolar svart tygsits		90
2 stolsvagnar		2
Fällstolar vita - på 3 vagnar		84

TILL KULTUREVENEMANG  
Se flik 'inköpt av kommunen'

KÖPT OCH FÖRSÄKRAT AV  
bygdegårdsföreningen Hindås station,  
se egen flik

M.W. Ag  
2

Elpiano - kulturskolan

?

**Enklare Ljusanläggning:**

inkl moms

	10000	12500	
Bakljus, Slimpar 64 RGBA (Chauvet) 4st.	5600	7000	
Ljusbord ändrat hösten 2016 till: Chauvet Stage Designer utbytt		2500	cirka
Ljusstativ, bar, lättvikt (LTS-09) 4st	4000	5000	
Kablage DMX+Power, div. 6-8st	2500	3125	
Hakfäste mm. 6st.	400	500	
			30 625 kr

**Enklare Ljudanläggning fast monterad inkl. hörslina:**

Högtalare, 8" ,90*50, 300w, (EV - ZX1) 2st. passiv	5000	6250	
Förstärkare, 2*150w, (Samson-servo 300)	3000	3750	
Mixer, enklare, 3mik+2ste, (Makie -802v1z)	3000	3750	
Kablage, kontakter, fästen mm.	2500	3125	
Slingförstärkare, (Edin pls-X3)	5000	6250	
			23 125 kr

**Inköpt 2015:**

El-kablar, 1 st 32A och 4 st 16A

**Inköpt 2016:**

Smideslampett (Lars-Börje)		2500	
Coffee queen kaffebryggare		2990	
Scen inkl vagn	40819	51024	
Scendrapier		3524	
Galleribelysning		3000	
Klotlampor entré		2580	
Asskopp/papperskorg		5258	
Klotlampor Heddas rum		2085	
			70 461 kr

Totalt värde:

124 211 kr



FINNS PÅ HINDÅS STATION / Försäkrat av bygdegårdsföreningen  
 Inköpt av Initiativ Hindås, Form & Bild, Röda korset och Hindås  
 station bygdegårdsförening

**Inköpt 2009**

Gatupratat	1	1 920 kr
Handikapp-ramp	1	6 063 kr

**Inköpt 2010**

Små runda cafébord gjutjärn	?	1 500 kr
-----------------------------	---	----------

(Inventerat PA mm 9 mars 2016)

totalt inklusive moms

Alto pbm8.500 enkel mixer m/inbyggt slutsteg	1	7 495 kr
Laney CXP10 Monitorer (medhörning)	2	3 590 kr
Alto Högtalarstativ	2	750 kr
Accucable Speakon 20m Kabel (blå)	2	1 000 kr
AKG Mikrofonpaket (saknas 1 stativ?)	3	2 985 kr
Dixon Notställ	3	825 kr
AKG Trådlös mikrofon - mygga	1	1 595 kr
Soundking Multikabel ( 'groda')	1	3 100 kr
Whirlwind Linebox	1	740 kr
Samson CR77 Trådlös Mikrofon	1	1 200 kr

**Inköpt 2011**

Blädderblockställ	1	1 630 kr
-------------------	---	----------

**Inköpt april 2013:**

Badgemaskin	1	4 690 kr
-------------	---	----------

**Inköpt april 2014:**

Ljudbord: PA Behringer PMP 6000	1	4 999 kr
Högtalarväst		3 990 kr

**Inköpt 2016:**

Högtalarkabel Tele-Tele-15	2	526 kr
Högtalarkabel Tele-Tele-7.5	2	346 kr
Ljudkabel 3.5mm hane - hona 10 m	1	98 kr
400W laddbar 15" PA/högtalare, 2 trådlösa mickar	1	3 495 kr
BFP110 flatpar 5x6W Tri LED med inbyggt UV ljus	1	899 kr
Projektorduk inkl. projektor	1	1 250 kr
Keramikugn - källaren	1	20 000 kr
Köksstolar, kaffegods mm - Lägenheten		1 000 kr
Bestickkorgar diskmaskin	1	1 175 kr
Dubbelvåffeljärn	1	529 kr
Vattenkokare - kök	1	399 kr
Tevattentermos - kök	1	149 kr
Vattenkokare retro - godsmottagning	1	549 kr
Elcentraler (företagarföreningen)	4	1 996 kr
Pumpstermos Coffee Queen	2	1 573 kr
Dammsugare + robotdammsugare	2	3 780 kr
Projektorbord	1	1 008

**Heddäs rum:**

Kaffebryggare Coffee Queen	1	3 600
Pumpstermos, Coffee Queen	1	786
Serveringsstation Coffee Queen	1	1 570

M. A. Z.

Våffeljärn, smörgåsgrill, el-visp, förlängning el	1	2 100
Kaffekoppar, tekoppar mm till 14 personer. Diskställ	1	1 000
Väggbelysning, kökssoffa, kuddar anteckningsblock/rulle	1	2 550
Hyllplan, väggskivor, konsoller, 2 st pallar	1	1 500
Fönsterlampor, 4 st inkl elkablar.	1	1 000

**100 950 kr**