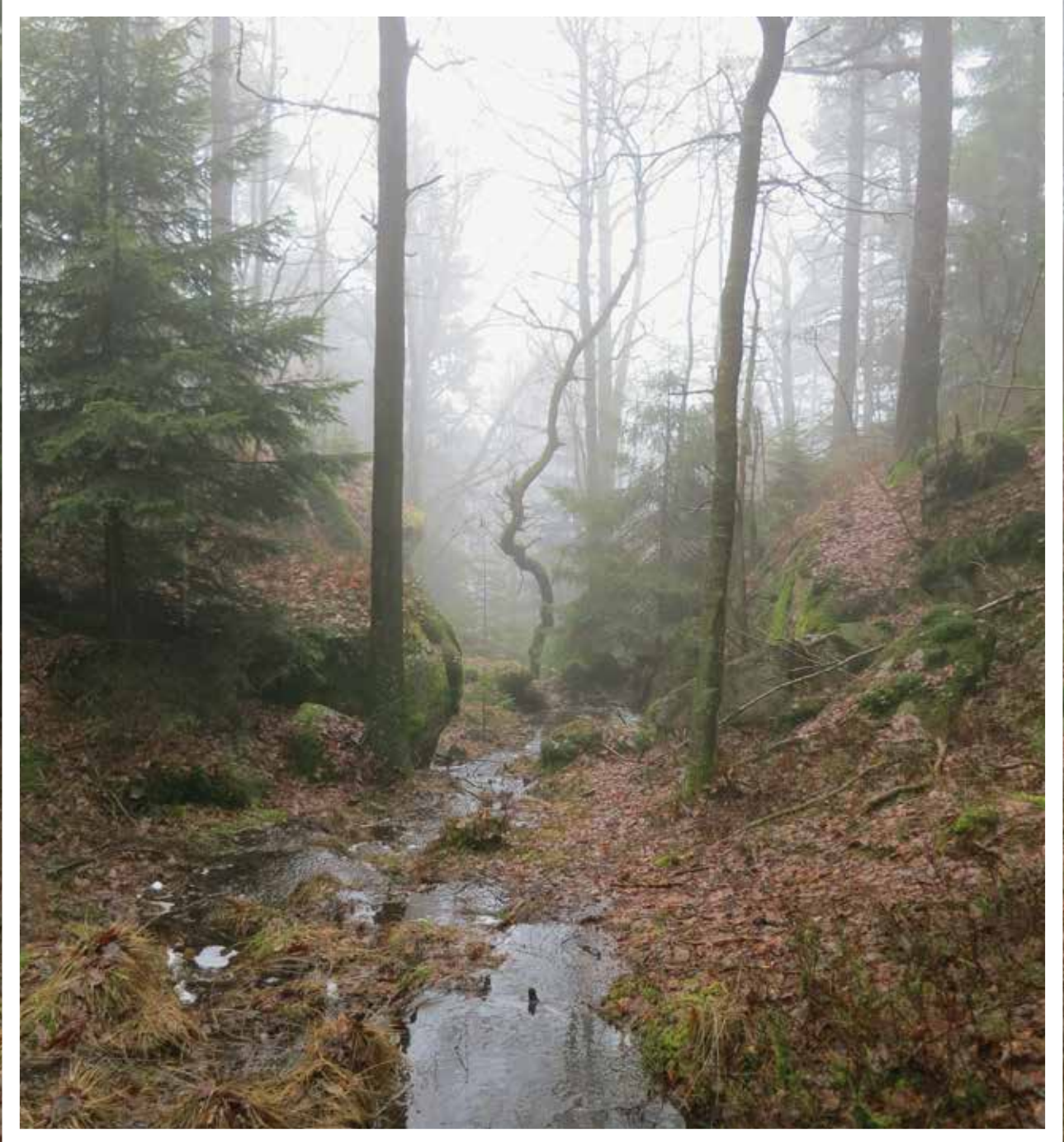


# Förhistoriska nedslag och historiska lämningar i Solsten



Arkeologisk utredning  
Solsten 1:19  
Råda socken, Härryda kommun  
Joakim Åberg  
Bohusläns museum  
Rapport 2014: 37



BOHUSLÄNS  
MUSEUM



# Förhistoriska nedslag och historiska lämningar i Solsten

Arkeologisk utredning

Solsten 1:19, Råda socken, Härryda kommun

Bohusläns museum Rapport 2014:37

ISSN 1650-3368

Författare Joakim Åberg

Grafisk form Gabriella Kalmar

Layout och teknisk redigering Gabriella Kalmar

Omslagsbild Foton tagna av Joakim Åberg. Fotot på framsidan visar en mindre bäckravin inom utredningsområdets västra del från norr. Fotot på baksidan visar ett utsnitt av topografin inom utredningsområdet generellt från väster.

Tryck Bording AB, Borås 2014

Kartor ur allmänt kartmaterial, © Lantmäteriverket medgivande 90.8012

Bohusläns museum

Museigatan 1

Box 403

451 19 Uddevalla

tel 0522-6565 00, fax 0522-126 73

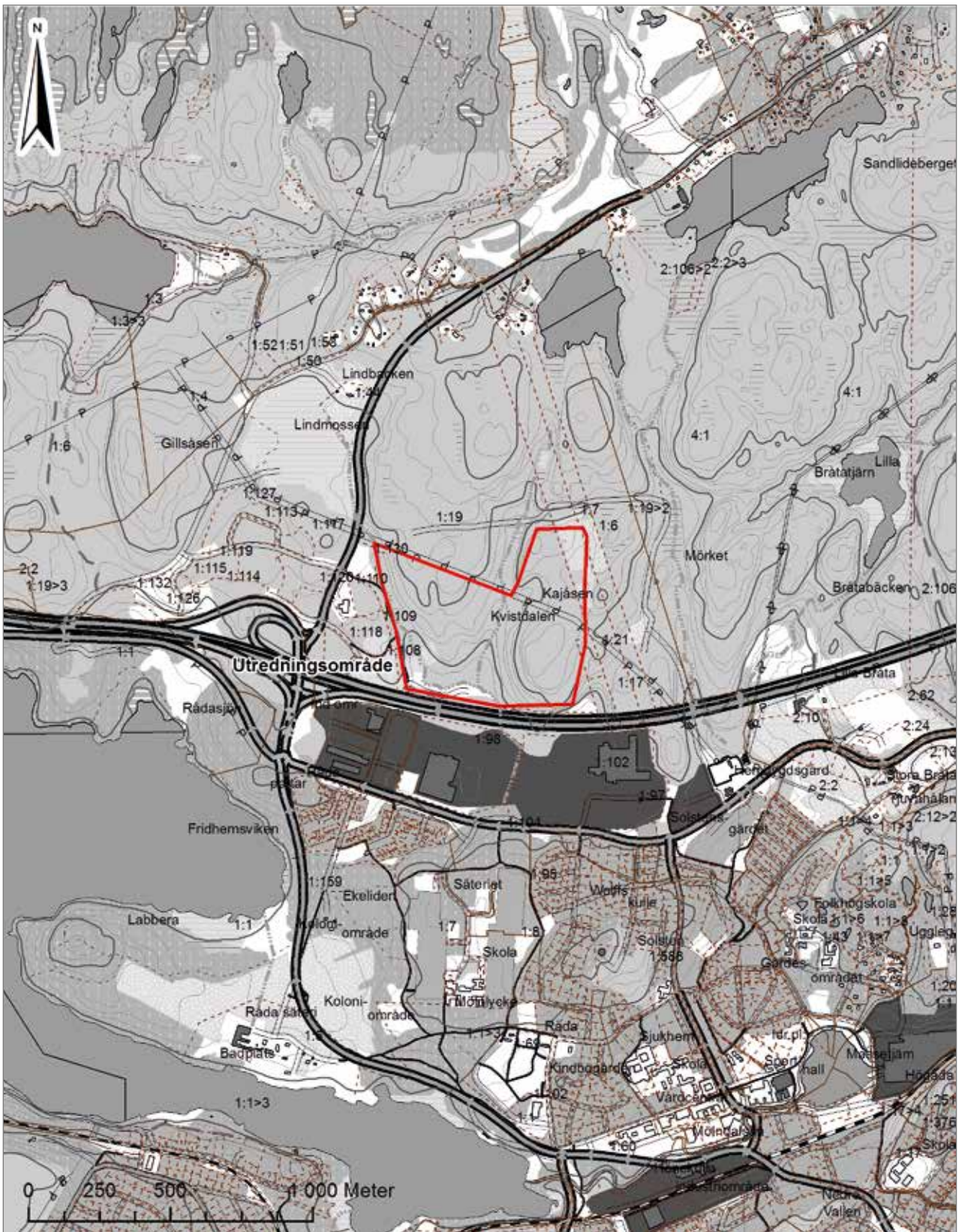
[www.vastarvet.se](http://www.vastarvet.se), [www.bohuslansmuseum.se](http://www.bohuslansmuseum.se)

## Innehåll

Sammanfattning.....	6
Bakgrund.....	6
Landskaps- och fornlämningsbild.....	6
Utredningsområdet.....	6
Fornlämningsbild och antikvarisk bakgrund.....	6
<i>Fornlämningsbild</i> .....	6
<i>Kunskapspotential</i> .....	8
Syfte, metod och genomförande.....	8
<i>Syfte</i> .....	8
<i>Metod</i> .....	8
Resultat.....	8
BM2014:34.....	10
<i>Sammanfattande kommentar</i> .....	10
BM2014:35.....	14
<i>Sammanfattande kommentar</i> .....	18
BM2014:36.....	19
Område BM2014:37.....	20
Övriga iakttagelser.....	22
Resultat mot undersökningsplanen.....	22
Slutsats och åtgärdsförslag.....	23
Litteratur.....	24
Tryckta källor.....	24
Otryckta källor.....	24
Tekniska och administrativa uppgifter.....	25
Bilagor.....	26



Figur 1. Utsnitt ur Sverigekartan med platsen för utredningen markerad.



Figur 2. Utsnitt ur GSD-Fastighetskartan med platsen för utredningen markerad. Skala 1:20 000.

## Sammanfattning

I samband med särskild utredning inom fastighet Solsten 1:19, grävdes schakt och provgropar inom det i förfrågningsunderlaget angivna utredningsområdet. Dessa förlades inom särskilt intressanta områden som valdes ut vid okulär besiktning. Övriga ytor, i huvudsak högt belägna berg- och sumpmarksområden, kom av olika skäl att utredas endast mer översiktligt.

Fyra områden eller platser med lämningar och/eller fynd av historisk och förhistorisk karaktär kunde konstateras. Ett av dessa (BM2014:34) har bedömts vara en boplats av förhistorisk karaktär eventuellt från stenålder. Inom detta område kunde en anläggning i form av en härd alternativt en stenpackning med rikliga fynd av slagen och bearbetad kvarts konstateras. Ytterligare fynd av slagen kvarts noterades i en närliggande provgrop. Inom och i omedelbar närhet till dessa fynd noterades minst tre flacka stenpackningar, som kan utgöra röjningssten/rösen. Dessa anläggningars funktion och ålder är emellertid inte klarlagd och det är inte osannolikt att de kan visa sig ha en hög ålder.

Inom ett våtmarksnära område (BM2014:35) framkom lämningar av vad som tolkats vara bottnar av täckdiken, där ris- och pinnmaterial utgör det som möjliggjort själva vattenavledningen. Ett slaggfynd kan möjligen ses som en indikation på att gödsling med detsamma har genomförts i samband med odling i området.

Vidare noterades ett klippöverhäng i högt belägen bergsmark, under vilket ett kvartsavslag påträffades i en provgrop (BM2014:36). Platsen har som en följd av detta bedömts vara en fyndplats.

Område BM2014:37 utgörs av ett gränsmärke i form av en kantställd sten med en inhuggen fyrkant, belägen på kanten av bergsmark strax norr om utredningsområdet och delområde 1.

Nyfunnen lämning BM2014:34 har bedömts vara fornlämning, medan BM2014:35-36 och BM2014:37 har bedömts vara övrig kulturhistoriska lämningar. Respektive fornlämning har inrapporterats till FMIS.

## Bakgrund

Härryda kommun har påbörjat arbete med att ta fram en detaljplan för rubricerad fastighet. Syftet är en utbyggnad av den redan påbörjade Mölnlycke företagspark.

Det berörda området består huvudsakligen av kupe-rad skogsmark. Området har tidigare inte varit aktu-

ellt för arkeologiska undersökningar. Länsstyrelsen har utifrån topografi och fornlämningsbild bedömt att en arkeologisk särskild utredning är nödvändig för att ta reda på om någon okänd fornlämning berörs av aktuellt arbetsföretag.

## Landskaps- och fornlämningsbild Utredningsområdet

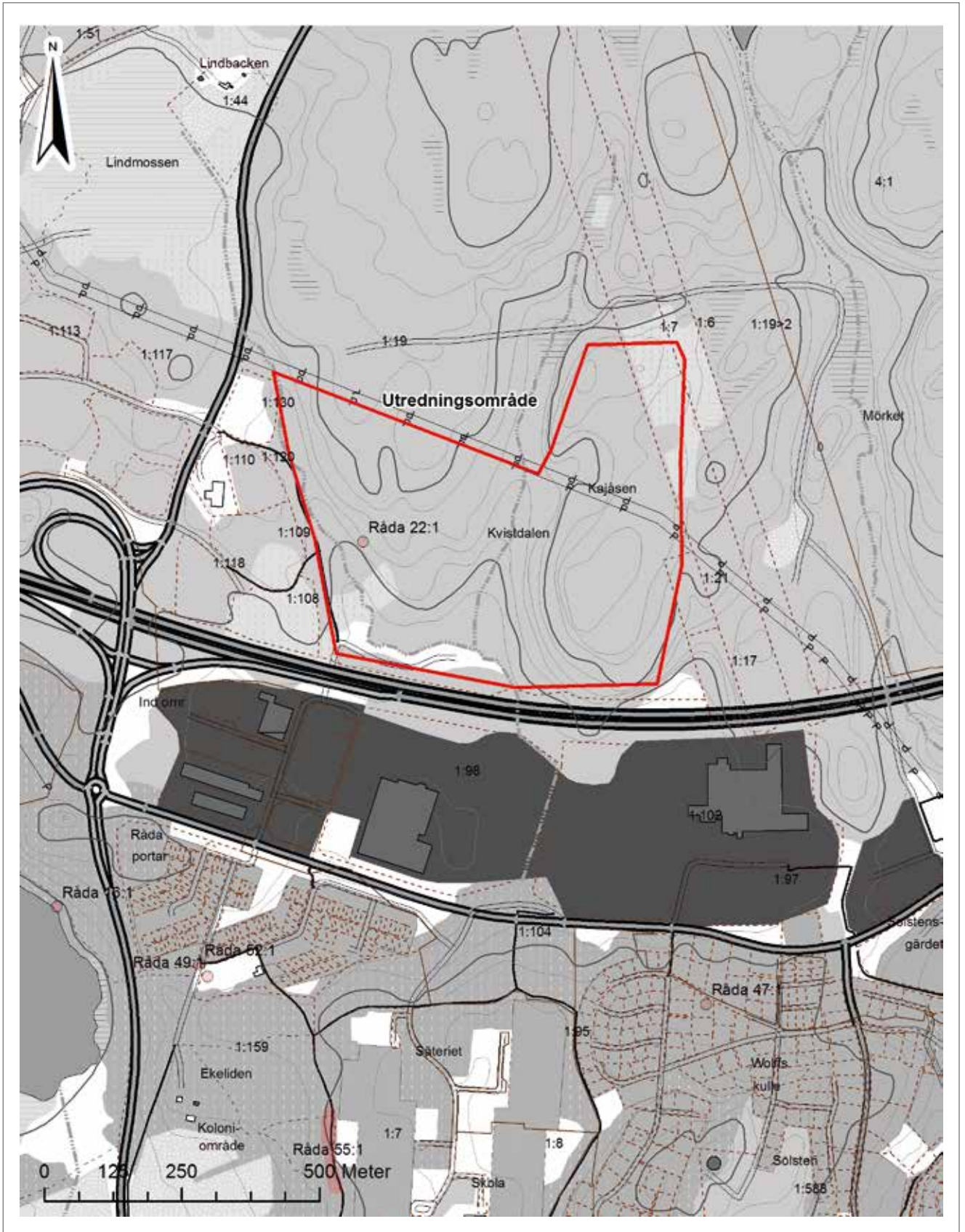
Utredningsområdet bestod i princip av tre delområden, belägna norr om riksväg 40 och öster om Mölnlycke företagspark (se figur 1-2). Generellt sett kan sägas att området utgör den västra kanten av ett större – och före utredningen ett i princip fornlämningstomt område – beläget öster och norr om de mer lämningstäta områdena kring Delsjöområdet och Rådasjön/Mölnlyckeområdet, samt väster om Landvetterområdet. Sett till Trafikverkets (dåvarande Vägverkets) publikation rörande planeringen av tvärförbindelse och annan exploatering mellan E20 och riksväg 40 i Partille, Lerums och Härryda kommuner, är utredningsområdet utpekade som ett område med höga naturvärden och som värdefullt friluftsområde (Olsson & Lindqvist 2010:s. 10 och 14).

Områdets topografi präglas till stor del av höglänt och skogbeväxt bergsmark. Sammanfattningsvis består dessa delar av ett bergsområde med brant topografi varvad med mindre hyllor/platåer och våt- eller sumpmarkssänkor. Inom vissa partier, och då framför allt i sydväst, finns topografiskt sett lägre belägna områden, som delvis har karaktären av våtmarksområden. Genom denna del löper även en mindre bäckdal. Centralt delas utredningsområdet av en mer markant bäckravindalen (Kvistdalen). På båda sidor om denna i områdets södra del finns en mycket omfattande paintbollbana. Direkt norr om och delvis genom utredningsområdet löper en större kabelgata.

Utredningsområdet totalt sett mäter cirka 330 000 kvadratmeter i storlek. Höjden över havet varierar mellan cirka 65–115 meter.

## Fornlämningsbild och antikvarisk bakgrund *Fornlämningsbild*

Inom exploateringsområdet fanns inför utredningen endast en känd lämning, fyndplatsen Råda 22:1, där eldstäder med skörbränd sten och kol noterades i en sydväst-sluttning ned mot en bäckravindalen vid dikesgrävning i



Figur 3. Utsnitt ur GSD-Fastighetskartan, blad 7Bof7105 med översikt över utredningsområdet samt närliggande fornlämningar markerade. Skala 1:10 000.

samband med Göteborgsinventeringen 1918. Råda 22:1 är registrerad i FMIS som övrig kulturhistorisk lämning.

Fornlämningsskildern i närområdet är generellt sett mycket gles (jämför figur 3). Den kringliggande trakten rymmer emellertid flera lämningar. I nordväst och väster finns ett flertal fyndplatser och boplatser (framför allt i och omkring Delsjöområdet), gräns/vägmärken och en stensättning (Råda 2:1), den senare belägen cirka 105 meter över havet. I söder finns områden med fossil åkermark och ett flertal fyndplatser med bland annat flintdolk (Råda 49:1), tjockackiga slipade yxor (Råda 21:1), skafthålsyxor (Råda 47:1), stor kärnyxa (Råda 18:1) och stensättningar (Råda 25:1-2) de senare belägna cirka 80 meter över havet. I norr finns bland annat en fyndplats för flintdolk och fragment av skafthålsyxor (Partille 57:1). I öster finns inga närliggande lämningar över huvudet. Närmaste lämning i detta väderstreck utgörs av ett större gravfält, Landvetter 149, beläget cirka tre kilometer från den östra kanten av utredningsområdet.

I detta bör det sägas att nämnda fornlämningsskildern i närområdet, och då kanske särskilt frånvaron av lämningar i områden öster om utredningsområdet, främst torde avspegla inventeringsgraden i trakten i stort. Sett till de lämningar som faktiskt är kända idag, förefaller det inte vara särskilt troligt att ett så pass omfattande område som det mellan Råda 22:1 och ovan nämnda Landvetter 149 skulle vara helt tomt på fornlämningar.

### *Kunskapspotential*

Sett till topografi och förekomsten av exempelvis stensättningar i trakten, är det inte osannolikt att gravar kan förekomma inom området. I övrigt förväntas främst mindre aktivitetsområden som till exempel slagplatser. Historiska lämningar som stenbrott förekommer inom området (se *Övriga iakttagelser* nedan), dock troligen inte i någon större omfattning.

## Syfte, metod och genomförande

### *Syfte*

Målen för särskild utredning är i första hand deskriptiva (planerings- och beslutsunderlag). Vid särskild utredning krävs att ambitionsnivån är tillräckligt hög för att motsvara utredningens syfte: När utredningen är klar ska alla lämningar inom området vara kända, de ska även vara bedömda avseende fornlämningssstatus.

Målgrupper för utredningen är i första hand före-

tagare, Länsstyrelsen, andra myndigheter samt undersökare. Fyndhantering föranledd av särskild utredning bör inte vara aktuell, sånär som på fynd som anses vara särskilt angelägna för den antikvariska tolkningen.

Frageställningarna för utredningen var:

- Förekommer det tidigare okända lämningar inom området?
- Vilken typ av lämningar rör det sig om i så fall; gravar, boplatser/aktivitetsytor, yngre lämningar?
- Vilken status har lämningarna?

### *Metod*

Av upprättad undersökningsplan framgår att utredningen ämnades genomföras med okulär besiktning samt provgrops- och sökschaktgrävning. Påträffade anläggningar avsågs plandokumenteras, enstaka provundersökas för att fastställa art.

Dokumentationsarbetet skulle omfatta inmätning (urval topografi, sökschakt, anläggningar och eventuellt fynd), fotodokumentation (schakt, anläggningar), beskrivningar (områden, schaktakttagelser, plandokumentation anläggningar), fältdagbok (dagboksnotiser, genomförandeuppföljning, avvikelser).

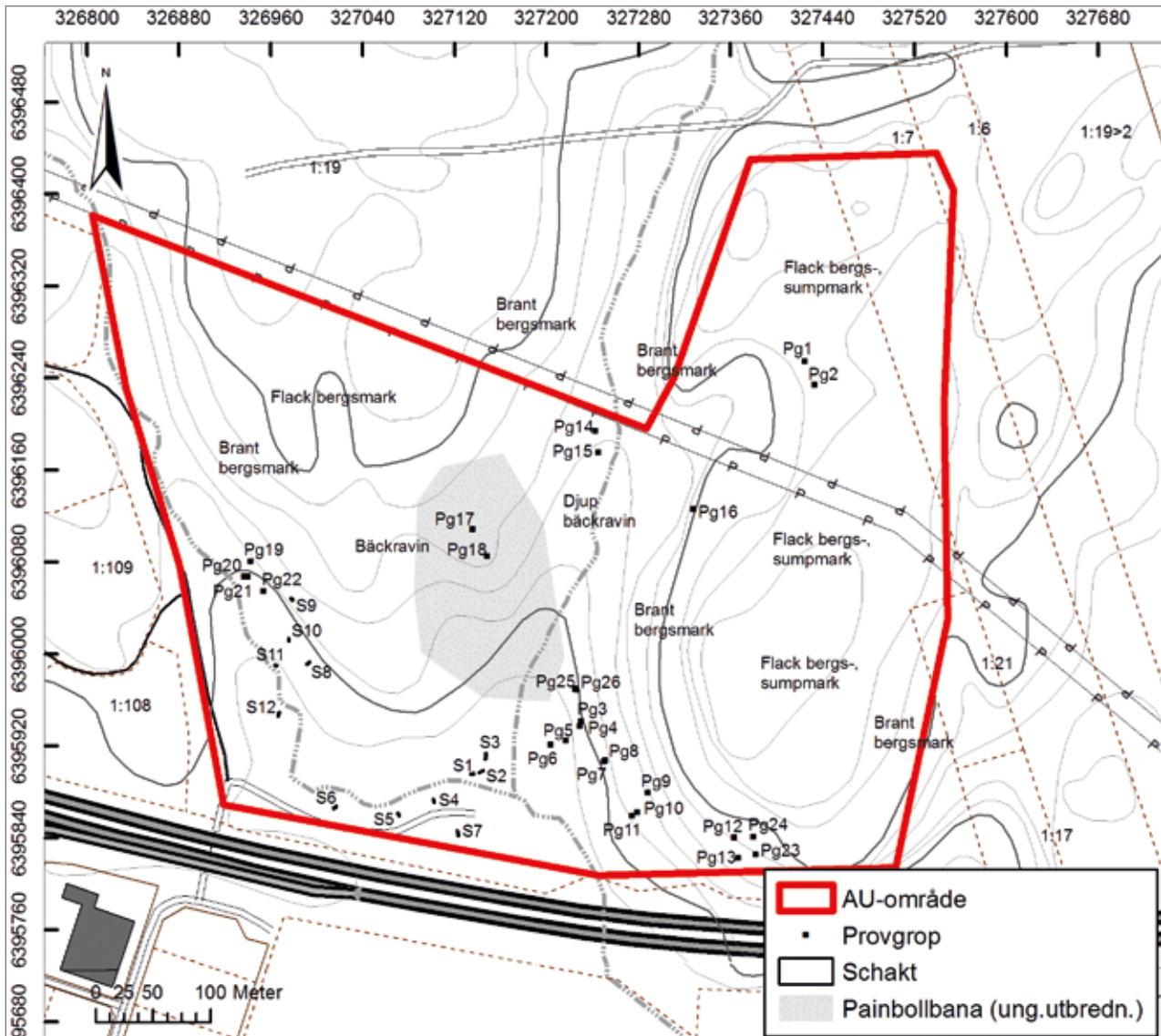
Alla eventuella fynd skulle beskrivas översiktligt i fält och återdeponeras. Fynd av särskilt antikvariskt värde kunde komma att omhändertas. För dessa skulle ansökas om fyndfördelning till Göteborgs stadsmuseum. I fält skulle tillvaratagna fynd förvaras i låsta utrymmen.

Utredningen genomfördes enligt plan.

## Resultat

I samband med utredningen grävdes 12 schakt och 26 provgropar inom särskilt intressanta och utvalda områden (jämför figur 4 och bilaga 1-2). Respektive delområdes mer höglänta och bergiga delar, kom på grund av tidsnöd endast att okulärbesiktas mycket översiktligt. Detsamma gällde även området beläget inom ovan nämnda paintbollbana.

Totalt sett har fyra områden eller platser med lämningar och/eller fynd av förhistorisk eller historisk karaktär konstaterats, vilka presenteras nedan.



Figur 4. Plankarta med grävda schakt och provgropar samt beskrivning av topografiska element inom utredningsområdet. Skala 1:6 000.



Figur 5. Panorama över området för BM2014:34, från sydost.  
Foto Joakim Åberg.

#### BM2014:34

Området för BM2014:34 utgörs av en svag sydost-sluttning, bevuxen med framför allt gran, björk och ek, där enstaka gran och björk är äldre och mycket stora. Äldre föreföll överlag vara belägna i områdets nordvästra och övre delar, medan yngre träd främst fanns i nedslänt och åt sydost i mer blockrik mark. I nordost finns höglänt och nästan lodrät bergsmark, där en mindre sänka (ett så kallat bergssug) löpte närmast och längs med bergssidan (NV–SO). I sydväst finns mera låglänt bergs- och hållmark, bortom denna och längre åt sydväst övergår terrängen i en brant ner mot riksväg 40. Längst i nordväst vidtog högre belägen stenig och blockrik bergsmark. Undervegetationen i området bestod främst av gräs, lingon- och blåbärsris och inslag gav ormbunkar (figur 5).

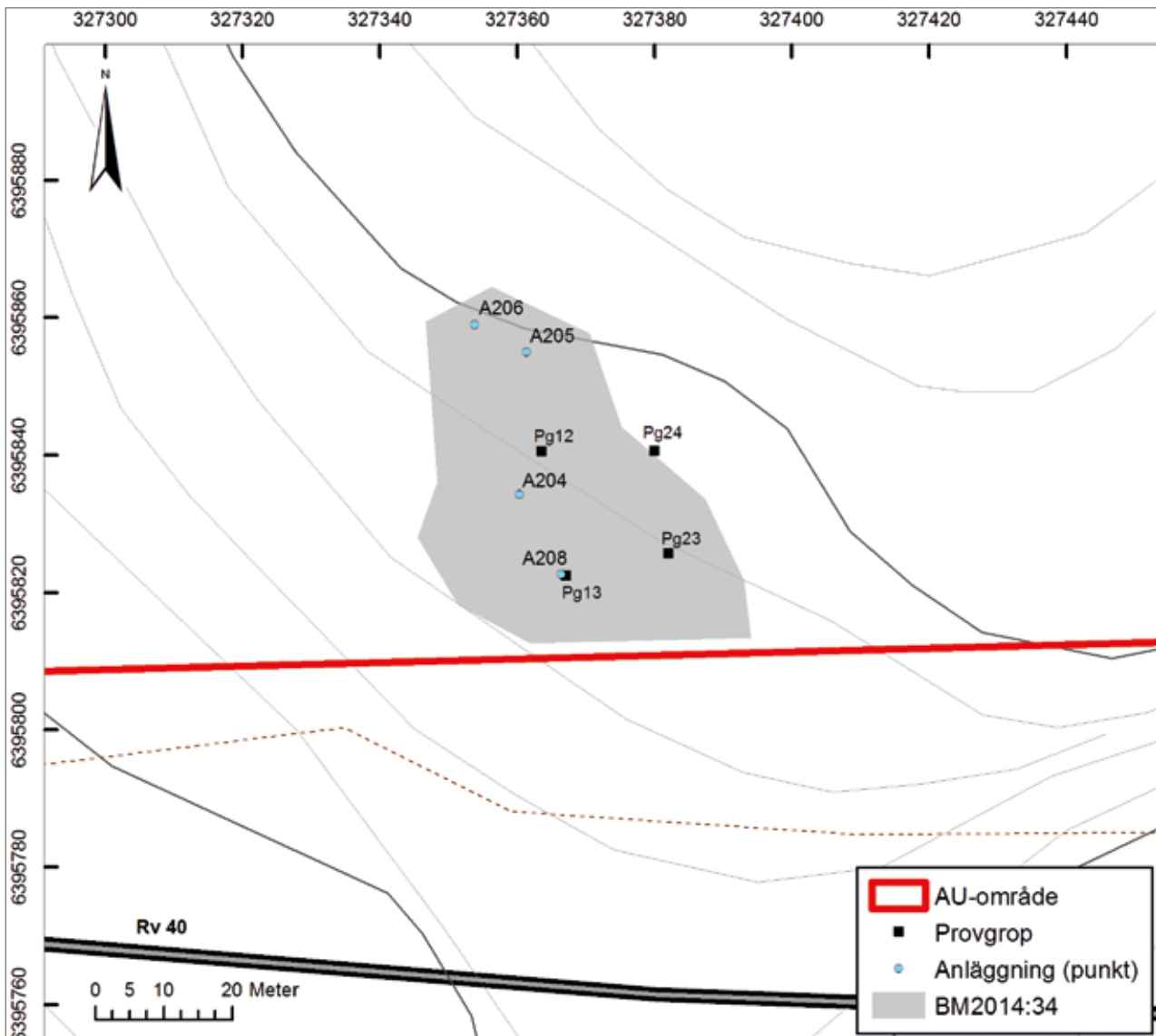
Inom detta område grävdes fyra provgropar (PG12–13 och 23–24, figur 6). I två av dessa (PG13 och 23) framkom fynd i form av slagen och bearbetad kvarts samt ett fragment bränd lera (jämför bilaga 2). I provgrop 13 framkom även vad som tolkats vara en härd alternativt en stenpackning (A208), i vilken den absoluta merparten av kvartsfynden påträffades (figur 7a–d. Se även bilaga 3 och 4, samt fotobilaga 5).

Området där nämnda anläggning och fynd konstaterades, utgörs i princip av en svag förhöjning i släntens sydvästra del.

Inom området noterades även minst tre flacka stenpackningar (A204–206), som eventuellt utgör röjningssten alternativt rösen (jämför figur 7e). Anläggningarnas funktion och ålder har inte kunnat klarläggas i samband med utredningen. Det är emellertid inte otänkbart att anläggningarna kan komma att visa sig ha hög ålder.

#### Sammanfattande kommentar

Platsen har, trots de eventuella historiska inslagen i form av ovan nämnda röjningssten/rösen, framför allt en tydlig förhistorisk prägel. Utifrån anläggningen och det påträffade fyndmaterialet har BM2014:34 tolkats som en boplats av stenålderskaraktär, med en storlek om cirka 1 650 kvadratmeter (jämför figur 6), belägen cirka 90–100 meter över havet. Lämningen är inte att betrakta som avgränsad.



Figur 6. Plankarta nyfynd BM2014:34 med provgropar och anläggningar. Skala 1:1 000.



7a



7b



7c

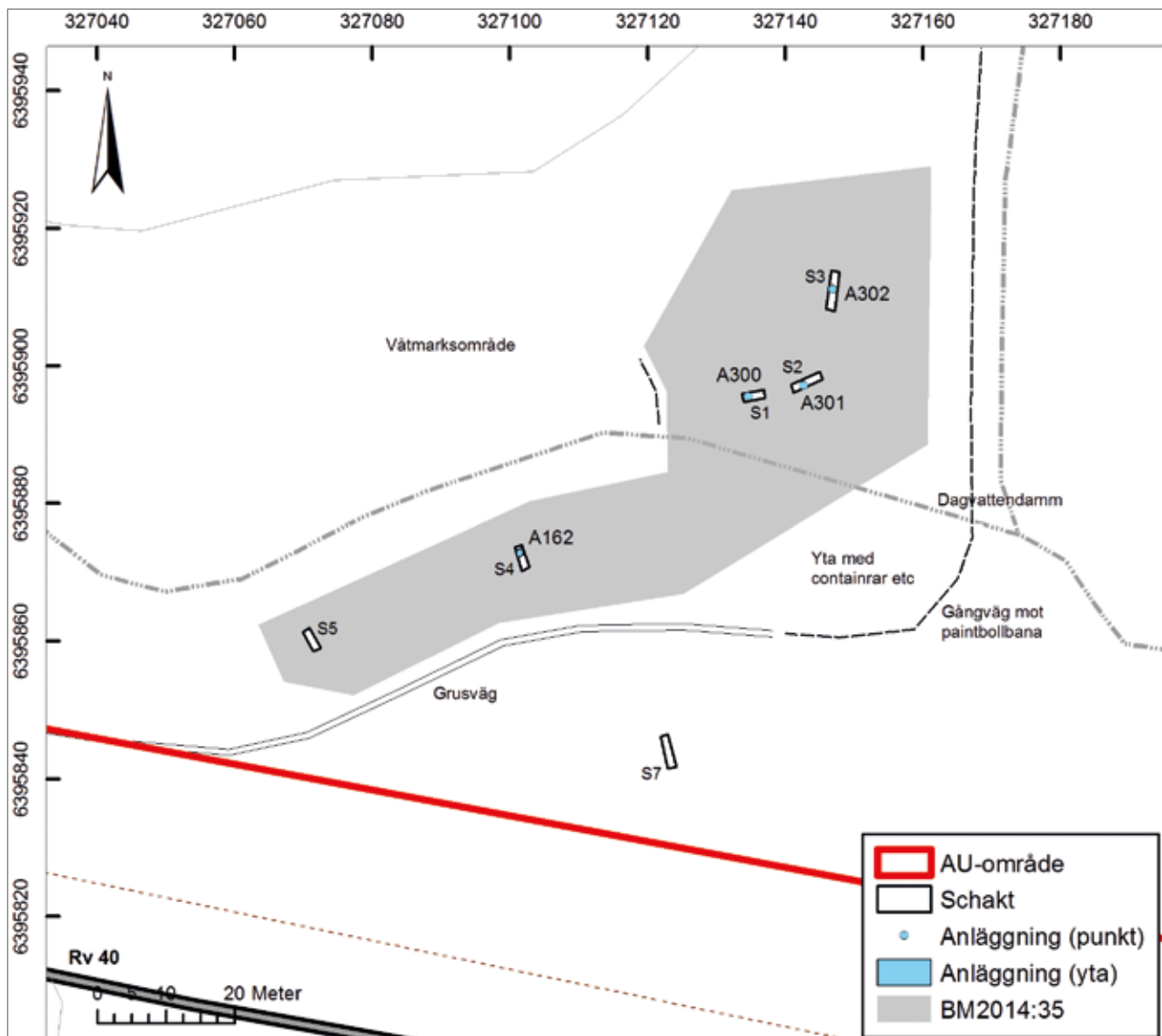
Figur 7a-e. 7a, provgröp PG13 från norr. 7b, provgröp PG13 och del av A208, från nordost. 7c, urval kvartsfynd från A208. 7d, detaljbild kärnfragment. 7e, översikt A205, från sydost. Foton Joakim Åberg och Clara Alfsdotter.



7d



7e



Figur 8. Plankarta nyfynd BM2014:35 med grävda schakt och anläggningar. Skala 1:1 000.

### BM2014:35

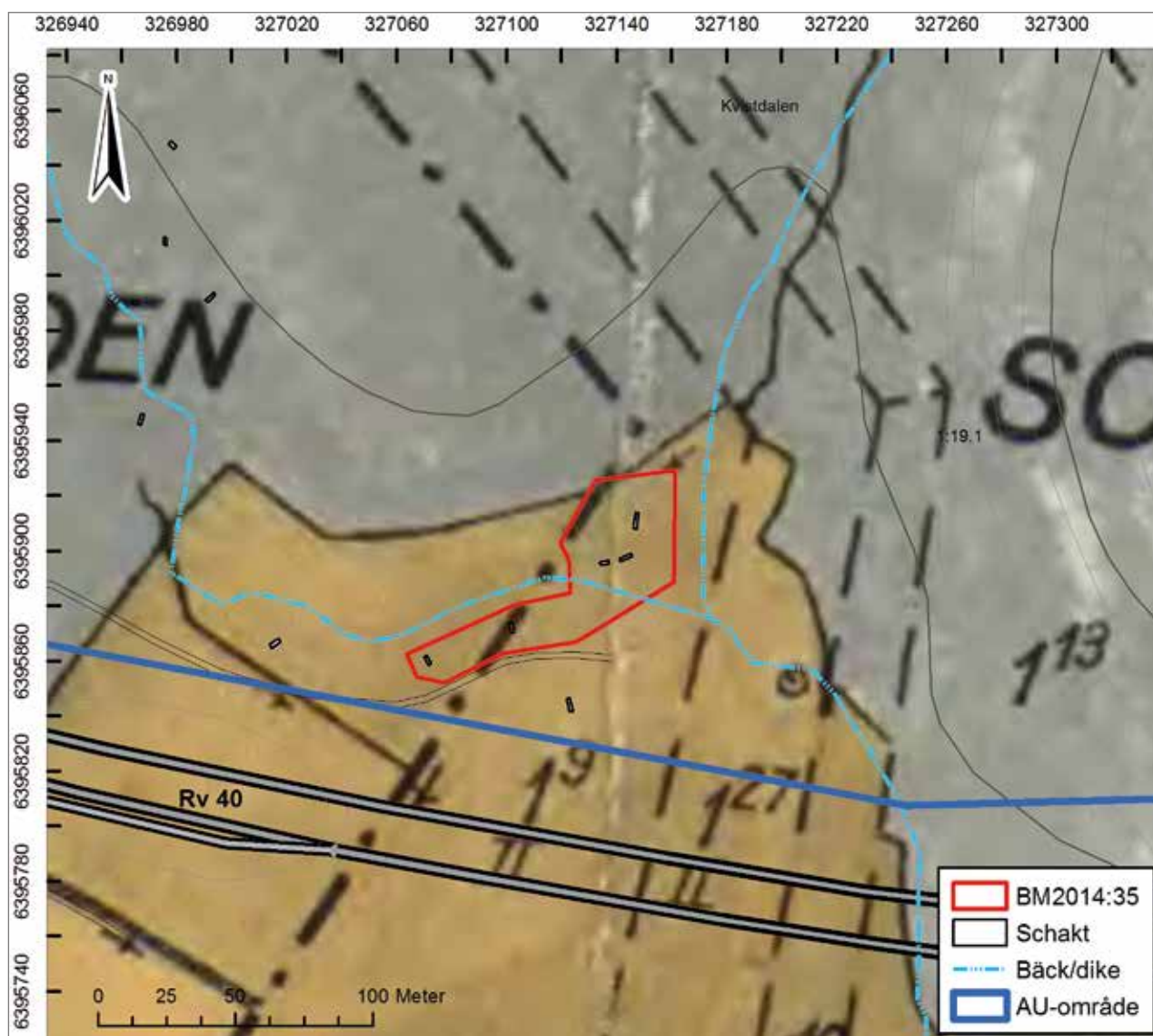
Området för BM2014:35 är beläget direkt öster och söder om ett mindre vätmarksområde. En mindre bäck löper genom området i väst-östlig riktning. Direkt öster om området löper ytterligare en bäck i nord-sydlig riktning och från den mer höglänta bäckravinen kallad Kvisdalen (jämför figur 3). I områdets sydvästra kant finns en dagvattendamm, samt »infart« till ovan nämnda paintbollbana, med diverse containrar och dylikt. Fram till denna del av området leder en anlagd grusväg.

I fem grävda schakt (figur 8, S1-5), framkom anläggningar i form av ett eller ibland möjligen flera skikt med tätt lagd näver på ganska stort djup intill och längs den befintliga våtmarken (A162, 300–302). Rester av pinnved alternativt gran/tallris eller dylikt kunde ses under

»näverlagret«, detta material låg i sin tur direkt på lera. På sina ställen (framför allt i schakt S1 och S2) kunde rester av ytterligare ett eventuellt överliggande skikt noteras. I ett schakt (S3) kunde även ett djupt liggande kol- och sotlager noteras (figur 10a–e. Se även fotobilaga 5).

Anläggningarna var förhållandevis djupt belägna, det vill säga på cirka 0,50–0,75 meters djup, beroende på huruvida måttangivelsen togs från överliggande näverlager eller botten av lagret med ris- och pinnmaterial.

De enda fynden utgjordes av en mindre bit slagg och ett oidentifierat eventuellt järnföremål, vilka båda framkom i schakt S3 (jämför bilaga 1, 3 och 4). Inga moderna eller direkt igenkännbara historiska fynd kunde iakttagas överhuvudtaget, sånär som på det i utkanten belägna schakt S5. I detta schakt uppvisade lagerföljden



Figur 9. Rektifiering ekonomisk karta 1935, BM2014:35. Skala 1:3 000.

till stor del störningar av moderna aktiviteter, vilket även påvisades av fynd i form av porslin, en säkring med mera. Dock förekom även fynd av vad som föreföll vara bränd lera och bitar av näver, vilket påvisar ett samband med de mer östligt belägna schakten s1–4.

Sett till en kartrektifiering av den ekonomiska kartan från 1935, är området beläget i utkanten av då befruktlig åkermark.

Anläggningarna har tolkats som bottnar av täckdiken, där ris- och pinnmaterial utgör det som möjliggjort själva vattenavledningen. Det finns exempel på platser där man i dikesbotten i princip bara lagt slanor och pinnar i dikets längdriktning, ibland med en kärna av sten. I något fall har pinnarna varit täckta med näver (Engman 2014, skriftligt meddelande).

Täckdiken skulle även vara djupt belägna, helst så pass djupt att grundvattennivån sänks minst 1,2 meter. Vidare finns uppgifter om att markens mineraltillgång behövde ökas vid mossodlingar, antingen genom att sand och/eller grus tillförs eller med konstgödning. Det kan ha skett genom gödning med så kallad Thomaslagg, det vill säga järnslag med högt kalkfosfat (ibid).

Möjligen kan fyndet av slagg i schakt s3 ses som en indikation på det senare. Inom ramen för detta projekt har det dock inte varit möjligt att genomföra någon vidare analys om vilken typ slagg det faktiskt rör sig om (äldre järnframställning, masugnsslagg och så vidare), varför denna fråga är att betrakta som obesvarad i nuläget.

Täckdikning har förekommit redan i romarriket,



10a



10b



10c

Figur 10a-e. 9a, översikt schakt S1 från öster. 9b, profil schakt S1 och lagerföljd A300 från norr. 9c, översikt schakt S2 och lagerföljd A301 från nordost. 9d, detaljfoto A301 med eventuellt flera näverskikt från sydost. 9e, profil med kol- och sotlager schakt S3.

Foton Joakim Åberg och Clara Alfsdotter.



*10d*

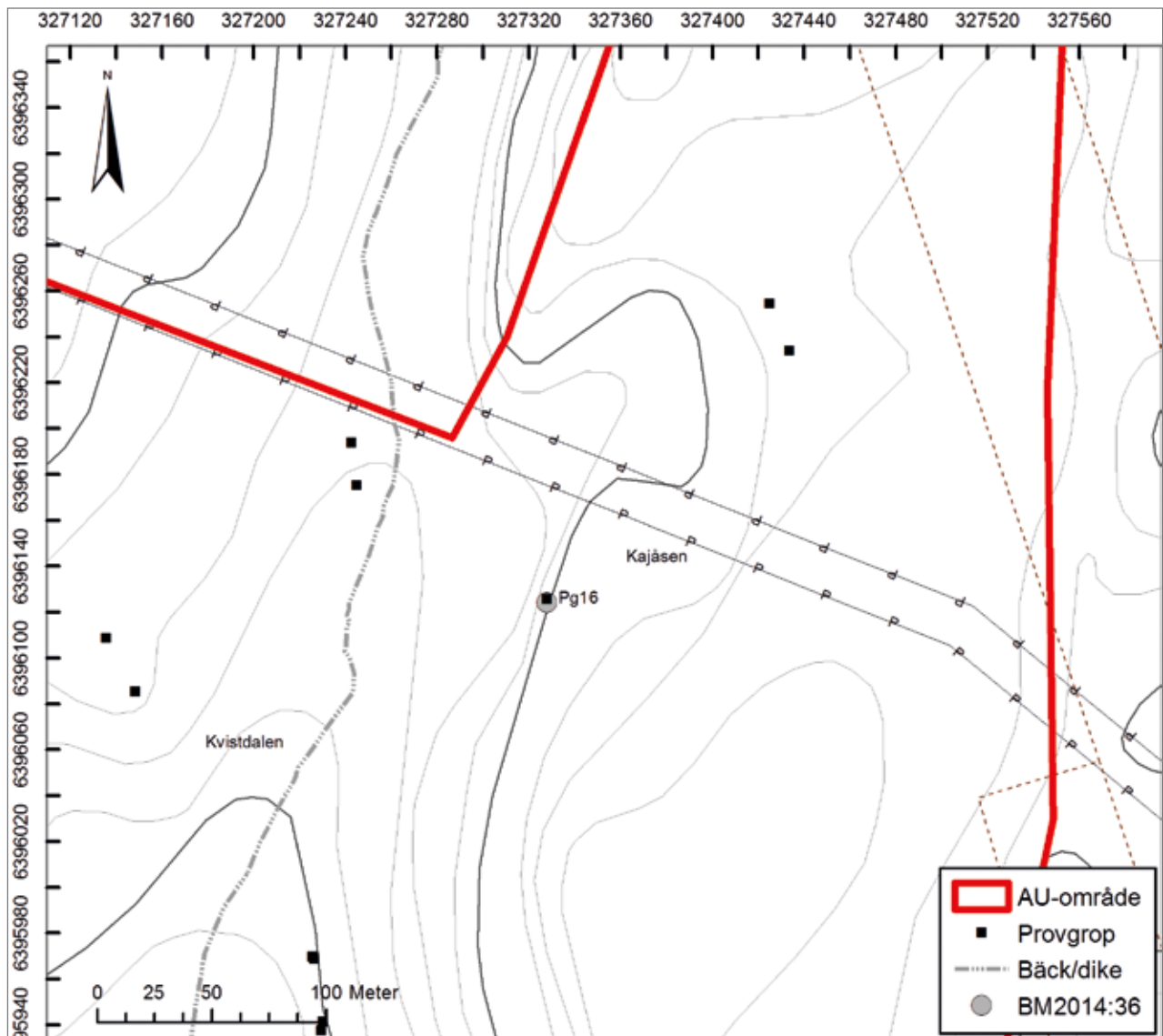


*10e*

men för Sveriges del är det främst efter 1850 som täckning skett. När en omläggning av jordbruket, där vall odlas på åkrarna inom ramen för odlingsrotationen, skedde kunde de sankare markerna (som tidigare troligen användes som ängsmarker som då inte behövde vara torra) odlas upp. Stora sjö- och mossänkingsprojekt sker från 1840 och framåt (Engman 2014, skriftligt meddelande).

#### Sammanfattande kommentar

Lämningarna inom BM2014:35 har sett till lämnings-typlistan (FMIS) registrerats som dike/ränna. Området där lämningar bedöms kunna förekomma har en storlek om cirka 2 700 kvadratmeter (jämför figur 8) och är beläget cirka 65–70 meter över havet. Lämningen är att betrakta som oavgränsad.



Figur 11. Plankarta med nyfynd BM2014:36. Skala 1:3 000.



Figur 12. Översikt klippöverhäng och PG16, från norr.  
Foto Joakim Åberg.

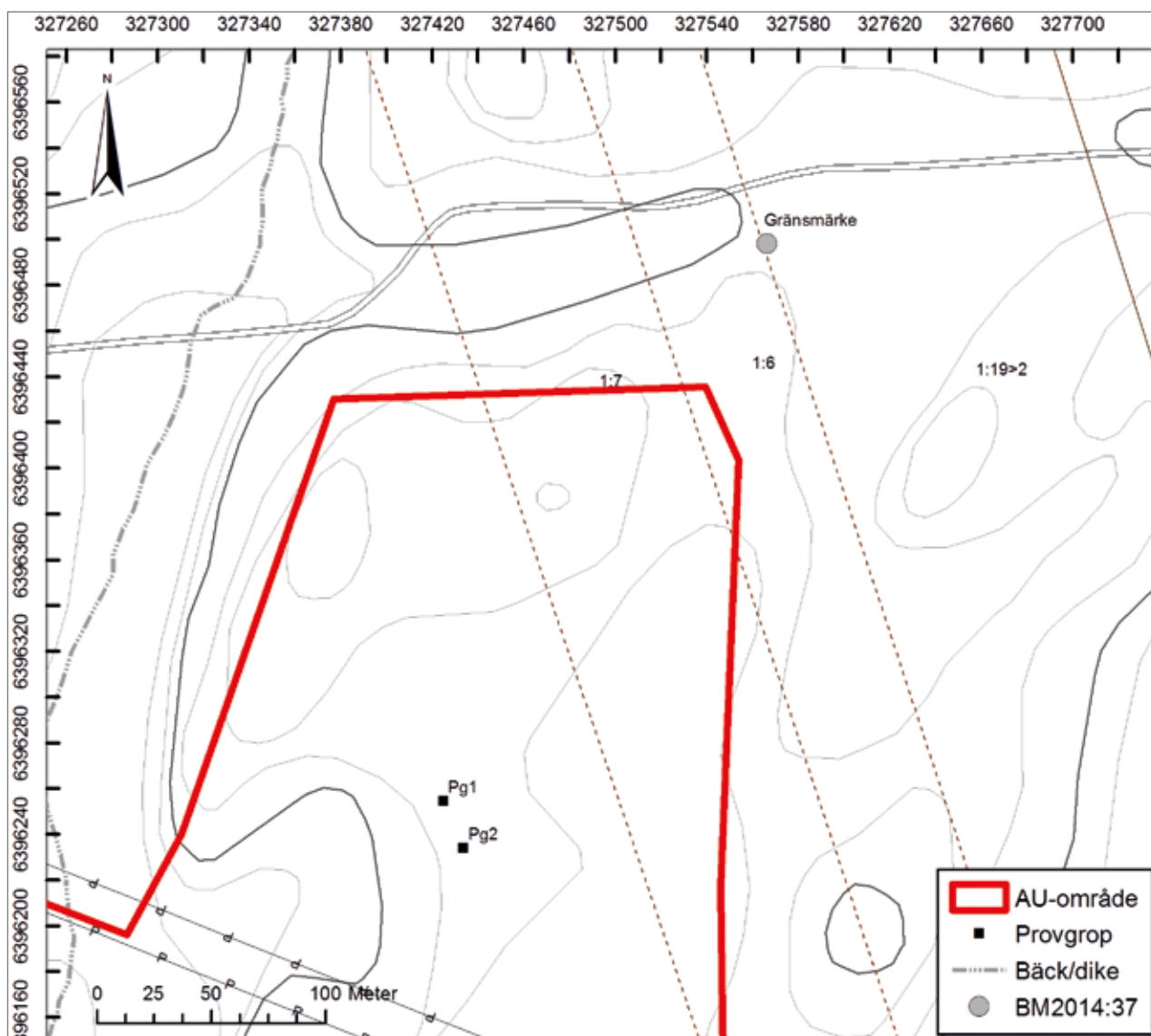
#### BM2014:36

I en provgröp (PG16) grävd under tydligt markerat klippöverhäng i brant bergsmark, framkom ett avslag alternativt spånfragment i kvarts (figur 12 och 13). Platsen vetter mot Kvistdalen och dess våtmarksområde i väster. För vidare detaljer rörande fyndomständighet med mera, se bilaga 2.



Figur 13. Kvartsfyndet från PG16.  
Foto Joakim Åberg.

Platsen har som en följd av detta bedömts vara en fyndplats, belägen på en nivå av cirka 95 m ö.h (figur 11). Lämningen är att betrakta som oavgränsad.



Figur 14. Plankarta med nyfynd BM2014:37. Skala 1:3 000.

#### Område BM2014:37

BM2014:37 utgörs av ett gränsmärke i form av en kantställd sten med en inhuggen fyrkant, belägen på kanten av bergsmarken strax norr om utredningsområdet och delområde 1 (jämför figur 14 och 15). Lämningen har i enlighet med lämningstyp-listan registrerats som en övrig kulturhistorisk lämning.



*Figur 15a–b. Gränsmärke i bergsmark.  
Foto från öster och söder Joakim Åberg.*



Figur 16. Vy över del av paintbollbana, taget från öster och strax väster om PG25.  
Foto Joakim Åberg.

### Övriga iakttagelser

Utredningsområdet som helhet utgjordes till stor del av överlag svår och otillgänglig terräng. Framför allt de mer höglänta bergsområdena och branter medförde svårigheter vad gällde de generella besiktningsmöjligheterna och visibiliteten i stort. Det kunde ganska snart konstateras att stora delar av dessa områden karaktäriserades av en markbeskaffenhet i form av ett mycket tunt förnlager med direkt underliggande bergsmark (se fotobilaga nr 16–17).

Ett område beläget längs med Kajåsens branta sydvästra partier, visade sig emellertid utgöra ett relativt komplext system med svårtillgängliga hyllor, vilka var för sig föreföll kunna utgöra bra boplatslägen (fotobilaga nr 18). Flertalet grävda provgropar blev dock resultatlösa, sånär som desamma inom nyfynd BM2014:34.

Som nämnts ovan, utgjordes en del av det här berörda utredningsområdet av en befintlig paintbollbana. Som en följd av att platsen används frekvent än idag, var området hårt utnyttjat, med en stor mängd konstruktioner som mer eller mindre täckte stora delar av området (jämför figur 16). Detta, sammantaget med områdets topografiska förutsättningar (bergsmark med våtmarkspartier och mer eller mindre branta sluttningar ned mot Kvistdalens södra utlopp) samt tidsbrist generellt, innebar att endast en mycket snabb okulär besiktning och extensiv provgropsgrävning genomfördes.

I övrigt noterades indikationer om stenbrott inom den höglänta, nordvästra delen av utredningsområdet. Spår av brytning kunde även konstateras bland annat på ett större stenblock, beläget intill en kraftig, och delvis kallmurad gärdesgård i områdets centrala södra del; båda belägna i närområdet till PG5–6 (fotobilaga nr 19–20, jämför figur 4). Vidare noterades ytterligare ett gränsmärke i områdets nordvästra del i ett inledande skede av utredningen, men då denna inte kunde återfinnas senare, har denna vare sig inmätts eller dokumenterats närmare.

Sammanfattningsvis kunde inga tydliga indikationer på mänsklig aktivitet noteras i övriga grävda schakt inom området. I enstaka schakt (bland annat s8), framkom mindre inslag av kol, som dock bedömdes utgöra rester efter rotbrand. Nämnas bör även att det i närområdet och strax väster om fyndplatsen Råda 22:1 grävdes fyra provgropar (PG19–22), detta utan att några fynd eller andra fornlämningsindikerade lämningar kunde konstateras.

### Resultat mot undersökningsplanen

Målsättningarna med undersökningen får med hänvisning till ovanstående rubriker *Syfte, metod och genomförande* och *Resultat* anses vara uppfyllda.

## Slutsats och åtgärdsförslag

I samband med föreliggande utredning har en tidigare okänd fornlämning, BM2014:34, konstateras. Övriga nyfynd, BM2014:35, BM2014:36 och 2014:37 har bedömts utgöra övriga kulturhistoriska lämningar. Respektive lämningens utbredning har inrapporterats till FMIS. Lämningarna är inte att betrakta som avgränsade.

Fyndplats Råda 22:1 föreslås bibehålla sin antikvariska status som övrig kulturhistorisk lämning.

En sammanställning av administrativa data för lämningarna finns i tabell 1 nedan.

Generellt bör fasta fornlämningar undantas från exploatering. Om ingrepp i dem eller deras skyddsområde (fornlämningsområde) genom arbetsföretaget fortfarande är aktuella skall tillstånd sökas från Länsstyrelsen som är beslutande i frågor kring fortsatt antikvarisk hantering.

Övriga kulturhistoriska lämningar omfattas inte av formellt lagskydd, men särskild hänsyn kan ändå tas till dem i fortsatt plan- och exploateringsarbete. Hänsyn kan exempelvis innebära att man undantar dem från exploatering, undviker skador i dem eller återställning efter ingrepp.

RAÄ-nr/ Objekt nr	Fastighet	Lämningstyp	Storlek (m <sup>2</sup> )	Markslag	Antikvarisk bedömning	Vetenskaplig och pedagogisk potential
BM2014:34	Solsten 1:19	Boplats	1 650	Bergs- och hag- mark	Fornlämning	-
BM2014:35	Solsten 1:19	Dike/Ränna	2 700	Skogs- mark	Övrig kulturhistorisk lämning	-
BM2014:36	Solsten 1:19	Fyndplats kvarts	-	Bergs- mark	Övrig kulturhistorisk lämning	-
BM2014:37	Solsten 1:19	Gränsmärke	-	Bergs- mark	Övrig kulturhistorisk lämning	-

Tabell 1. Objekttabell BM2014:34–37.

## Litteratur

### Tryckta källor

Olsson, M & Lindqvist, M. 2010. *Grönstruktur, fauna och barriäreffekter i planeringen av Tvärförbindelsen och annan exploatering mellan E20 och riksväg 40 i Partille, Lerums och Härryda kommuner*. EnviroPlanning AB, Vägverket. Publikation: 2010:26.

### Otryckta källor

FMIS, Digitala Fornminnesregistret. Riksantikvarieämbetet, Stockholm. Tillgänglig digitalt: <http://www.raa.se/hitta-information/fornsok-fmis/>

Engman, F. Antikvarie arkeolog/kulturgeograf, Jönköpings läns museum. Skriftligt meddelande/mail 2014-08-26.

Ekonomiska kartan, Partille 1935 (J131-12sv).

## Tekniska och administrativa uppgifter

<b>Västarvet dnr:</b>	VA 130-2014
<b>Västarvet pnr:</b>	11794
<b>Lst dnr:</b>	431-41710-2013
<b>Län:</b>	Västra Götalands län
<b>Kommun:</b>	Härryda
<b>Socken:</b>	Råda
<b>Fastighet:</b>	Solsten 1:19.
<b>Uppdragsgivare:</b>	Härryda kommun, Sektor för samhällsbyggnad
<b>Ansvarig institution:</b>	Västarvet/Bohusläns museum
<b>Projektansvarig:</b>	Joakim Åberg
<b>Fornlämningsnr:</b>	RAÄ Råda 22:1, BM2014:34-37
<b>Ek. karta:</b>	7B0f/7105
<b>Läge:</b>	X 6 396 072,145, Y 327 201,604
<b>Meter över havet:</b>	ca 65-115 meter över havet
<b>Koordinatsystem:</b>	Sweref 99 TM
<b>Höjdsystem:</b>	RH2000
<b>Fältpersonal:</b>	Joakim Åberg, Clara Alfsdotter
<b>Konsulter:</b>	Björsgårds entreprenad
<b>Fältarbetstid:</b>	2014-08-11-08-14
<b>Arkeologtimmar:</b>	64
<b>Undersökt yta:</b>	330 000 m <sup>2</sup> (AU-område), 54,5 m <sup>2</sup> (schakt), ca 5 m <sup>2</sup> (provgropar)
<b>Arkiv:</b>	Bohusläns museums arkiv
<b>Fynd:</b>	Fynden interimförvaras på Bohusläns museum i avvaktan på vidare antikvariska insatser eller gallring

## **Bilagor**

Bilaga 1. *Schakt*

Bilaga 2. *Provgropar*

Bilaga 3. *Anläggningar*

Bilaga 4. *Fynd*

Bilaga 5. *Fotobilaga*

## Bilaga 1. Schakt

Fornlämning eller område	Schakt	Temp. id	Storlek (m <sup>2</sup> )	Lager (m)	Schaktdjup (m)	Anl	Fynd	Anm
BM2014:35	1	144	4	0-0,08 förna; 0,08-0,28 mörkbrun sandig silt; 0,28-0,33 brun silt; 0,33-0,36 grå sandig silt; 0,36-0,39 gulvit sand; 0,39-0,53 brun sandig silt med trärester/pinnved och mindre inslag av kol; 0,53-0,54 näverskikt; 0,54-0,66 gråbrun siltig lera med rikliga mängder pinnar/ris och mindre inslag av kol; 0,66 - lera	0,53-0,75	Ja	Nej	I botten av schakt framträdde ett skikt med tätt och väl-lagd näver i N-S riktning (A300). Vid genomgrävning av mindre sektion kunde rester av pinnved alternativt gran/tallris eller dylikt noteras under detta. Det senare var i sin tur beläget direkt på lera. I schaktets V del och in mot schaktkant kunde rester av ytterligare ett ev överliggande skikt noteras ovan nämnda näverlager. Uppskattningsvis kan det röra sig om minst 3 generationers material.
BM2014:35	2	148	5,5	0-0,34 förna och mörkgrå sandig silt; 0,34-0,46 gulvit sand; 0,46-0,58 brun sandig silt; 0,58-0,74 brun sandig silt med pinnved; 0,74 - grå siltig lera	0,80	Ja	Nej	Näverlager (A301) framkom mellan L3 och L4. Ej lika välbevarat eller vällett som i S1. Sandlager L2 varierar i tjocklek i schakt.
BM2014:35	3	152	7	0-0,32 förna och gråbrun siltig sand; 0,32-0,36 grå sand; 0,36-0,42 ljusgrå-vit sand; 0,42-0,49 grå sand; 0,49-0,69 brun-gråbrun ngt sandig silt med rester av pinnved/ris; 0,69-0,75 svartgrå siltig lera med sot och kol; 0,75-0,89 brungrå silt; 0,89 - ljusgrå sand	0,99	Ja	Ja	Rester av näver i övre delen av L5 (A302). I övergången L5-L6 framkom ett eventuellt metall/järnföremål. Fynd av 1 mindre bit slagg i L1/L2. Mellan L1 och L2 fanns ett tunt stråk med vit sand, dock ej i hela schaktets utbredning.
BM2014:35	4	158	4	0-0,16 förna och svartbrun sandig silt; 0,16-0,39 brunsvart sandig silt; 0,39-0,47 brunsvart sandig silt (hårt packad); 0,47 brun sandig silt med näverskikt	0,55-0,65	Ja	Nej	Näverskikt (A162) rensades endast delvis fram i den N del av schaktet.
BM2014:35	5	166	4	0-0,10 förna; 0,10-0,22 grå sandig silt varvad med grå lera; 0,22-0,48 grå siltig lera; 0,48-0,78 brun silt med trä- och näverrester; 0,78-1,02 gråbrun siltig lera; 1,02 - grå lera	0,85-1,05	Nej	Ja	Övre lager störda av moderna aktiviteter, vilket även påvisades av fynd i form av porslin, en säkring etc. Även fynd av vad som föreföll vara bränd lera. Näverfynd påvisar dock samband med mer östligt belägna schakt.
-	6	170	6	0-0,16 förna; 0,16-0,76 ljusbrun siltig lera; 0,76 - grå lera	0,90	Nej	Ja	Förstört och ombrött. Moderna inslag av bl a porslin. Även fynd av vad som föreföll vara fragment av svavelkis.

Fornlämning eller område	Schakt	Temp. id	Storlek (m <sup>2</sup> )	Lager (m)	Schaktdjup (m)	Anl	Fynd	Anm
-	7	174	5,5	0-0,10 förna; 0,10-0,40 brun sandig silt (omrört), 0,40 - grå lera, delvis uppblandad med L2	0,65	Nej	Nej	Förstört och omrört. Moderna inslag av bl a tändkablar etc. S del av schakt ej grävd i botten.
-	8	178	4,5	0-0,18 förna och gråbrun siltig sand; 0,18-0,21 grå siltig sand med inslag av kol; 0,21-0,28 rödbrun sand; 0,28 - gul sand	0,37	Nej	Nej	Små inslag av kol sporadiskt i L2 (rotbrand?).
-	9	186	3,5	0-0,08 förna; 0,08-0,26 gråbrun siltig sand; 0,26-0,38 brun ngt siltig sand; 0,38 - ljusgul sand	0,35-0,45	Nej	Nej	Flertal större stenar i L3.
-	10	196	3	0-0,05 förna; 0,05-0,12 gråbrun siltig sand; 0,12-0,15 rödbrun sand; 0,15 - gul siltig sand	0,20-0,30	Nej	Nej	-
-	11	200	2,5	0-0,12 förna; 0,12-0,22 gråbrun siltig sand; 0,22-0,27 ljusbrun silt; 0,27 - ljusgul lerig silt	0,50	Nej	Nej	-
-	12	211	5	0-0,18 förna och grå silt; 0,18 - gulbrun lerig silt	0,23	Nej	Nej	Sumpigt.

Bilaga 2. Provgropar

Fornl/omr	Pg (id)	Temp id	Storlek (m)	Lager	Djup (m)	Fynd	Not
-	1	104	0,5x0,5	0-0,06 förna; 0,06-0,12 svart silt; 0,12-0,16 brunrå siltig sand; 0,16-0,22 rödbrun siltig sand; 0,22 - gulbrun siltig sand	0,33	Nej	Jordficka i bergsmark. Vid provsondering kring provgrop konstaterades bergsmark direkt under förna.
-	2	105	0,5x0,5	0-0,10 förna; 0,10-0,13 svart siltig sand; 0,13-0,18 ljusgrå finsand; 0,18-0,23 gulvit sand; 0,23 - gulbrun sand	0,26	Nej	Jordficka i bergsmark. Vid provsondering kring provgrop konstaterades bergsmark direkt under förna.
-	3	117	0,4x0,4	0-0,06 förna; 0,06-0,10 svartbrun siltig sand; 0,10-0,16 mörkgrå sand; 0,16-0,21 ljusbrun sand; 0,21 - brun-gul sand	0,36	Nej	Stenfritt.
-	4	118	0,4x0,3	0-0,05 förna; 0,05-0,08 svartbrun siltig sand; 0,08-0,15 grå finsand; 0,15-0,25 ljusbrun sand; 0,25 - rödbrun sand	0,32	Nej	-
-	5	119	0,5x0,5	0-0,08 förna; 0,08-0,16 mörkgrå sandig silt; 0,16 - brungul sandig silt	0,3	Nej	-
-	6	120	0,4x0,3	0-0,08 förna; 0,08-0,26 brun sandig silt; 0,26-0,31 ljusgrå siltig sand; 0,31 - berg	0,31	Nej	-
-	7	121	0,5x0,5	0-0,05 förna; 0,05-0,16 grå sand (podsol); 0,16 - brungul sand	0,26	Nej	Mkt lös/porös sand.
-	8	122	0,3x0,4	0-0,05 förna; 0,05-0,08 svartbrun siltig sand; 0,08-0,13 ljusgrå finsand; 0,13-0,16 brun-gul sand; 0,16 - rödbrun grov sand	0,26	Nej	-
-	9	123	0,3x0,3	0-0,07 förna; 0,07-0,13 grå finsand; 0,13-0,22 brungul sand; 0,22 - rödbrun sand	0,25	Nej	Stenigt.
-	10	124	0,4x0,4	0-0,06 förna; 0,06-0,11 grå sand (podsol); 0,11 - brungul sand	0,25	Nej	Stenigt. Bergsflis överlag.
-	11	125	0,4x0,4	0-0,06 förna; 0,06-0,18 grå sand (podsol); 0,18 - brungul sand	0,24	Nej	Stenigt mot botten av Pg.

Fornl/omr	Pg (id)	Temp id	Storlek (m)	Lager	Djup (m)	Fynd	Not
BM2014:34	12	126	0,4x0,4	0-0,05 förna; 0,05-0,10 mörkgrå siltig sand; 0,10 - gulbrun sand	0,31	Nej	Större sten i botten av Pg.
BM2014:34	13	128	0,8x0,4	0-0,07 förna; 0,07-0,12 mörkgrå siltig sand; 0,12 - svart fet sotig sand med kol och skärvig sten	-	Ja	Fynd av slagen och bearbetad kvarts, samt en ev härd alternativt stenpackning. Se A208 för vidare beskrivning.
-	14	129	0,4x0,4	0-0,08 förna; 0,08-0,12 grå finsand; 0,12-0,22 ljusbrun sand; 0,22 - brungul sand	0,24	Nej	-
-	15	130	0,4x0,4	0-0,05 förna; 0,05-0,10 grå finsand; 0,10-0,18 ljusbrun sand; 0,18 - brungul sand	0,29	Nej	Stenigt-/grusigt mot botten av Pg.
BM2014:36	16	131	0,4x0,4	0-0,10 förna; 0,10 - gul sand	0,3	Ja	Fynd av 1 kvartsavslag, alternativt spånfragment. Mkt porös och fin sand i L2. En handfull ngt större stenar, enstaka mindre skärviga.
-	17	138	0,4x0,4	0-0,08 förna; 0,08-0,11 gråsvart sandig silt; 0,11-0,18 grå sandig silt; 0,18 - gulbrun sand	0,20-0,25	Nej	Mkt sten och rötter. Strax S om våtmark.
-	18	139	0,4x0,4	0-0,06 förna; 0,06-0,10 grå sand; 0,10-0,15 ljusbrun sand; 0,15 - brungul sand	0,28	Nej	På mindre bergavsats, strax S om våtmark.
-	19	182	0,5x0,5	0-0,07 förna; 0,07-0,18 brungrå sand; 0,18-0,28 ljusbrun sand; 0,28 - brungul sand	0,44	Nej	Sten i form av mindre bergsflis i L4.
-	20	183	0,5x0,5	0-0,08 förna; 0,08-0,17 mörkbrun sandig silt; 0,17-0,21 gulbrun stening grusig sand; 0,21 - brungul siltig sand	0,27	Nej	-
-	21	184	0,5x0,5	0-0,06 förna; 0,06-0,11 grå silt; 0,11 - brungul lerig silt	0,21	Nej	-
-	22	185	0,5x0,5	0-0,04 förna; 0,04-0,09 grå sandig silt; 0,09-0,17 flammig brun-gulbrun siltig sand; 0,17-0,27 brun siltig sand; 0,27 - ljus brungrå silt	0,32	Nej	-

Fornl/omr	Pg (id)	Temp id	Storlek (m)	Lager	Djup (m)	Fynd	Not
BM2014:34	23	209	0,5x0,4	0-0,10 förna; 0,10-0,20 brun stenig sand; 0,20-0,30 svartbrun sand	0,33	Ja	Fynd av 1 kvarts och 1 bränd lera i L3.
BM2014:34	24	210	0,5x0,4	0-0,16 förna; 0,16-0,21 gulbrun sand; 0,21-0,33 mörkbrun sand; 0,33 - ljusbrun sand	0,49	Nej	Skärvsten i L1 och L2. Större sten i L2 överlag.
-	25	114	0,3x0,3	0-0,08 förna; 0,08-0,12 svartbrun siltig sand; 0,12-0,19 ljusgrå sand (podsol); 0,19 - brungul stenig sand	0,3	Nej	Stenigt.
-	26	115	0,3x0,3	0-0,16 förna; 0,16-0,20 ljusgrå sand; 0,20-0,25 brungul siltig sand; 0,25 - berg	0,25	Nej	-

Bilaga 3. Anläggningar

Fornl/omr	Id	Relation schakt/PG	Typ	Planform	Storlek (m)	Fyllning	Fynd	Anm
BM2014:37	100	-	Gränsmarkör	-	-	-	-	Kantställd sten med en inhuggen fyrkant.
BM2014:35	162	S4	Näverlager	-	-	-	Nej	Se beskrivning i rapport.
BM2014:34	204	-	Röjningsröse?	Rundad	minst 4	-	-	Belägen i Ö kant av hållmark. Samling med större stenar och block, överlag skärvida till karaktären. Endast punktinmätt och ej vidare undersökt. Tolkning osäker.
BM2014:34	205	-	Röse	Rundad	minst 8	-	-	Belägen S-SO om och intill hållmark. Större och mindre tätt liggande stenar om ca 0,20-0,60 m i storlek. Överlag rundsten. Tolkning och funktion oklar.
BM2014:34	206	-	Röjningsröse?	Rundad	ca 2,5	-	-	Belägen S-SO om och intill hållmark. Tätt liggande stenar om ca 0,10-0,60 m i storlek. Främst rundsten, även om kantsten förekommer.
BM2014:34	208	Pg13	Härd/härdgrop?	-	-	Svart ngt fet och mkt sotig siltig sand med skärvig sten	Ja	Anläggning har karaktären av en gles stenpackning, vars övre skikt framkom på ett djup ca 0,10 m och direkt under förna. Stenar relativt flata, med en storlek om ca 0,20-0,50 m. Fynd av rikliga mängder slagen och bearbetad kvarts vid rensning. Endast liten del av anläggning framtagna (ca 0,30x0,5 m).
BM2014:35	300	S1	Näverlager	-	-	-	Nej	Se beskrivning i rapport.
BM2014:35	301	S2	Näverlager	-	-	-	Nej	Se beskrivning i rapport.
BM2014:35	302	S3	Näverlager	-	-	-	Ja	Fynd av 1 slaggfragment. Se beskrivning i rapport.

Bilaga 4. *Fynd*

Fnr	Material	Antal	Vikt (g)	Kommentar	Relation (Anl., Schakt, provgröp, fyndenhet)	
					A	S/Pg/F
1	Kvarts	1	5,6	Kvartsavslag, alternativt spånfragment.	-	Pg16
2	Kvarts	38	362,4	Reduktionsmaterial i form av avslag, kärnfragment, avfall, splitter. Mkt sotigt.	208	Pg13
-	Bränd lera	1	-	Kasserad	-	Pg23
3	Kvarts	2	113,3	Plattforms kärna och avfall.	-	Pg23
-	Slagg	1	-	Schaktfynd. Kasserad	-	S3
-	Järn	1	-	Schaktfynd. Okänt föremål. Kasserad	-	S3

## Bilaga 5. Fotobilaga



1. Översikt Pg128 och A208.tif



2. A208 fr NO.tif



3. A208 fr NO.tif



4. A204 fr SO.tif



5. A205 fr SO.tif



6. A205 fr NV.tif



7. S1 fr Ö.JPG



8. S1 fr N.JPG



9. S2 fr NO.JPG



10. S2 fr SO.JPG



11. S1 fr Ö.JPG



12. S3 fr V.JPG



13. Översikt S1-2 fr Ö.JPG



14. S4 fr SO.JPG



15. S4 fr SV.JPG



16. Markslag omr. NO fr NV.tif



17. Markslag omr. V fr NV.tif



18. Hylla i SV fr NV.tif



19. Gärdesgård fr V.tif



20. Stenblock fr SV.tif



