

Utlåtande gällande allé på Kullbäckstorp 2:268, Härryda kommun – underlag för dispensansökan

Bakgrund

Utlåtandet avser en allé vid Fridaskolan på fastigheten Kullbäckstorp 2:268 i Härryda kommun, där flera träd kommer att påverkas av ny detaljplan. Allén bedöms omfattas av det generella biotopskyddet enligt miljöbalken 7 kap 11§ och bilaga 1 till förordningen om områdesskydd. Därför krävs dispens vid avverkning av träden.

Beskrivning och naturvärden

Enligt tidigare genomförd NVI (naturvärdesinventering) av området (Börjesson & Svedholm 2020) omfattas allén längs infartsvägen över skolans parkeringsplats av generellt biotopskydd. Där pekades även de trädrader som står på parkeringsplatsen vinkelrätt mot infartsvägen ut som möjliga biotopskyddsobjekt. Emellertid bedöms dessa inte omfattas av det generella biotopskyddet då de varken är belägna längs en väg eller i ett "i övrigt öppet landskap" (Naturvårdsverket 2012).

Den aktuella allén är dubbelsidig och består av 17 yngre – medelålders skogslönnar. Träden är enhetliga och har en diameter av ca 20 cm, det vill säga runt den undre gränsen för då det generella biotopskyddet normalt börjar gälla. Träden är troligen regelbundet hamlade men uppvisar inga håligheter, savflöden, död ved, grov bark eller andra strukturer som förhöjer naturvärdet. Epifytfloran är mycket trivial med dominans av vanliga skorp- och bladlavar såsom lövträdkantlav, dagglav, finlav, skrynkellav och vägglav, samt likaledes vanliga mossor såsom strimhättemossa. Sammanfattningsvis bedöms allén i nuläget hysa låga naturvärden. Då träden inte är särskilt gamla och inte har någon koppling till det gamla kulturlandskapet på platsen bedöms även kulturvärdet vara lågt. Det bör också påpekas att även övriga träd på parkeringen, det vill säga de som inte bedöms omfattas av generellt biotopskydd, är av likartad karaktär som träden i allén.

Påverkan av detaljplanen

Vid detaljplanens genomförande kommer 10 träd i allén att behöva avverkas (figur 3), det gäller samtliga träd på den östra sidan av vägen och två träd på den västra sidan av vägen. Inget av träden hyser några särskilda naturvärden enligt ovan, men den totala mängden träd i allén minskar, vilket kan ses som en negativ påverkan på områdets biologiska mångfald.



Kompensationsåtgärder

Då alléns natur- och kulturvärden bedömts vara låga, torde avverkningen av träden inte få några väsentliga konsekvenser för områdets naturvärden. För att ytterligare minska eventuell påverkan föreslås nyplantering av skogslönn, dels i det som återstår av allén, men även på ytor i nära anslutning till densamma (figur 3). På så sätt bibehålls antalet träd på platsen, samtidigt som ett olikåldrigt bestånd skapas, vilket på sikt kan skapa en större variation och därmed en förhöjning av naturvärdena.

Efter genomförd kompensationsåtgärd kommer allén således att vara enkelsidig och bestå av tio träd varav tre nyplanterade, vilket innebär att den även framgent kommer att omfattas av det generella biotopskyddet. Ytterligare nio nyplanterade träd kommer att tillkomma i direkt anslutning till allén. De tio avverkade träden i allén ersätts alltså med tolv nyplanterade. Eftersom två träd på parkeringsplatsen utanför allén också kommer att avverkas kommer antalet träd i området i slutändan vara detsamma. Sammantaget bedöms detta vara en tillräcklig biologisk kompensation för förlusten av de vuxna träden i samband med detaljplanens genomförande.

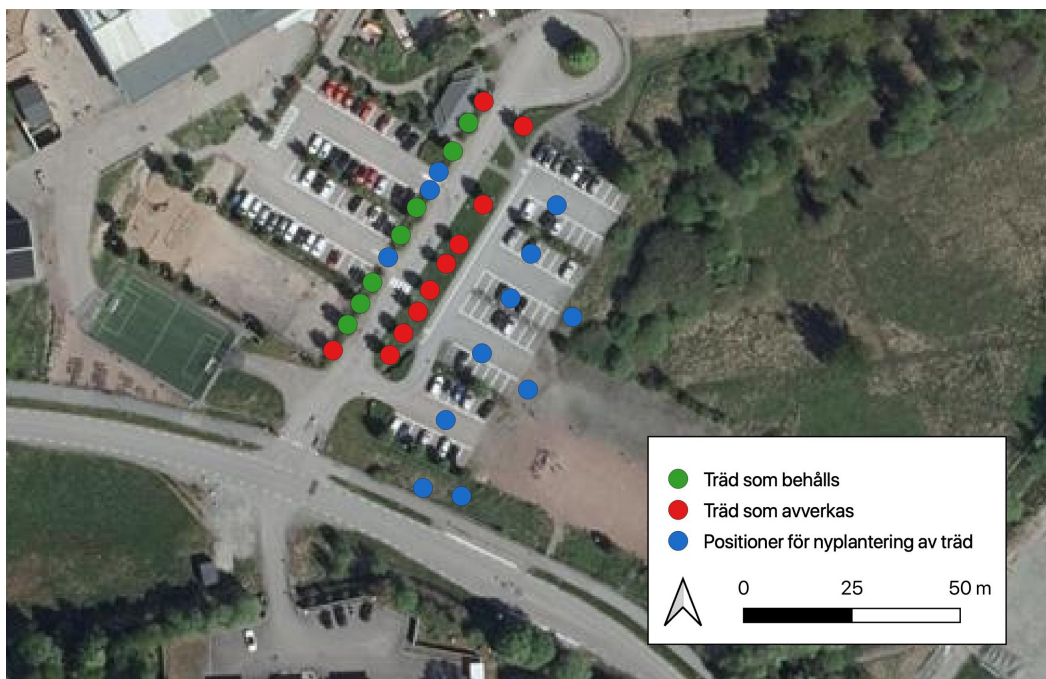
Bilder



Figur 1. Allén sedd från norr. Träden till vänster om vägen kommer att avverkas, liksom ett av träden till höger om vägen.



Figur 2. Allén sedd från söder. Samtliga träd i trädraden till höger om vägen kommer att avverkas.



Figur 3. Karta över befintliga träd och ungefärliga positioner för ersättningsträd.



Referenser

Börjesson, E. & Svedholm, J. 2020. Naturvärdesinventering Valborgs Kulle, Härryda kommun. Naturcentrum AB, rapport till Härryda kommun.

Naturvårdsverket 2012. Biotopskyddsområden. Vägledning om tillämpningen av 7 kapitlet 11 § miljöbalken. Naturvårdsverket handbok 2012:1, Stockholm.

2023-01-19

Johan Svedholm, naturvårdsbiolog
Tel. 010-220 12 17
E-post johan.svedholm@naturcentrum.se

Naturcentrum AB
Stigbergsliden 5B
414 63 Göteborg