



*Ledande experter  
för en levande värld.*



Rapport  
**Biotopbedömning för mindre hackspett inför  
detaljplan Landvetter Trädgårdar  
Tornstaden Projektutveckling AB**



**Titel:** Biotopbedömning för mindre hackspett inför detaljplan  
Landvetter Trädgårdar

**Version:** 1

**Datum:** 2023-06-19, reviderad 2023-11-20

**Uppdragsgivare:** Tornstaden Projektutveckling AB genom Marcus  
Axelsson

**Uppdragsnummer:** 3086-02

**Dokumentnamn:** 3086\_02-Mindre\_hackspett\_detaljplan\_Landvetter  
Växthusen\_ver1

**Rapport genomförd av:** Sofia Berg & Filip Myllyaho, EnviroPlanning AB

**Rapport granskad av:** Dennis Jonason, EnviroPlanning AB

**Rapport verifierad av:** Sofia Berg, EnviroPlanning AB

**Foto:** EnviroPlanning, om ej annat anges. Mindre hackspett på första  
sidan är tagen av Hedera Baltica.

# Innehållsförteckning

<b>1</b>	<b>Inledning .....</b>	<b>4</b>
1.1	Artskyddsförordningen .....	5
1.2	Uppdraget .....	5
<b>2</b>	<b>Metod .....</b>	<b>6</b>
2.1	Bedömning av påverkan .....	6
<b>3</b>	<b>Resultat.....</b>	<b>7</b>
<b>4</b>	<b>Skyddsåtgärder och rekommendationer .....</b>	<b>9</b>
	Referenser .....	11

# 1 Inledning

Tornstaden Projektutveckling AB arbetar med detaljplan för nytt bostadsområde, Landvetter Trädgårdar, i Landvetter samhälle strax söder om riksväg 40 mellan Byvägen och Mölndalsån (figur 1).

EnviroPlanning AB har fått i uppdrag av Tornstaden Projektutveckling AB att genomföra en bedömning av om området bidrar till upprätthållandet av livsmiljö för den skyddade fågeln mindre hackspett (*Dryobates minor*).



--- Planområde

Figur 1. Detaljplaneområdet för Landvetter Växthusen.

## 1.1 Artskyddsförordningen

Skyddade arter regleras av artskyddsförordningen (ASF 2007:845). Samtliga fågelarter i Sverige är skyddade genom 4§ artskyddsförordningen vilket innebär att det är förbjudet att störa dem på ett sådant sätt att det försvårar för arternas möjligheter att bibehålla populationen på en tillfredsställande nivå samt möjligheten att återupprätta populationen till den nivån.

Nedan redovisas exakt vad som anges i 4§ artskyddsförordningen.

### Fridlysning av fåglar

4 § Det är förbjudet att

1. avsiktligt fånga eller döda vilda fåglar,
2. avsiktligt förstöra eller skada vilda fåglars bon eller ägg eller bortföra sådana fåglars bon,
3. samla in vilda fåglars ägg, även om de är tomma, och
4. avsiktligt störa vilda fåglar, särskilt under deras häcknings- och uppfödningperiod, om inte störningen saknar betydelse för att
  - a) bibehålla populationen av fågelarten på en tillfredsställande nivå, särskilt utifrån ekologiska, vetenskapliga och kulturella behov, eller
  - b) återupprätta populationen till den nivån.

## 1.2 Uppdraget

EnviroPlanning AB har fått i uppdrag att ta fram underlag som visar var/om lämpliga livsmiljöer för den skyddade arten mindre hackspett finns inom och i närområdet till detaljplanen. Syftet med utredningen är att klargöra om genomförandet av detaljplanen risker aktualisera del av artskyddet (se ovan).

För mindre hackspett syftar utredningen till att svara på följande:

- Kommer genomförandet av detaljplanen medföra en störning på ett sådant sätt att det försvårar för artens möjlighet att bibehålla populationen på en tillfredsställande nivå eller möjligheten att återupprätta populationen till den nivån?

## 2 Metod

### 2.1 Bedömning av påverkan

För att bedöma hur stor påverkan kan bli på mindre hackspett vid genomförande av detaljplanen kommer artens livsmiljö karteras inom en buffert på 2 km från detaljplaneområdet. Det vill säga, underlag tas fram för att möjliggöra bedömning om planområdet utgör en betydande lokal för arten i jämförelse med omgivande landskap.

Kartering av livsmiljön för mindre hackspett görs genom att sammanställa förekomster av följande biotoper:

- Ädellövskog
- Triviallövskog
- Blandskog

Data över biotopernas förekomster hämtas från följande inventeringar och karteringar:

- Lövskogsinventeringen (Länsstyrelsen Västra Götaland 2023)
- Grön infrastruktur i Västra Götalands län genom förekomster av värdekärnor för ädellövskog, triviallövskog och blandskog (Länsstyrelsen Västra Götaland 2019).

Samtliga underlag finns tillgängliga via Länsstyrelsens geodatakatalog (Länsstyrelserna 2023).

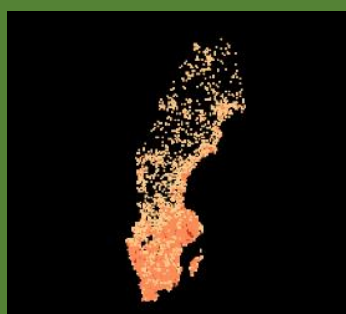
#### Box 1 – faktaruta mindre hackspett

##### Mindre hackspett (*Dryobates minor*)

lever i löv- och blandskog med förekomst av äldre lövträd. Arten klassas som NT – nära hotad på den nationella rödlistan över hotade arter (Artdatabanken). För att häcka framgångsrikt behöver ett par cirka 40 ha äldre lövdominerad skog inom ett område på upp till 200 ha. Revirets storlek ökar med lövskogens uppsplittring. Under vintern utökas födosöksområdet till flera hundra hektar, men varje individ återvänder till samma natthål kväll efter kväll. Arten häckar i murkna lövträdsstammar eller stubbar (oftast klibbal eller björk), vanligen 3–7 meter över marken (Artfakta 2022).

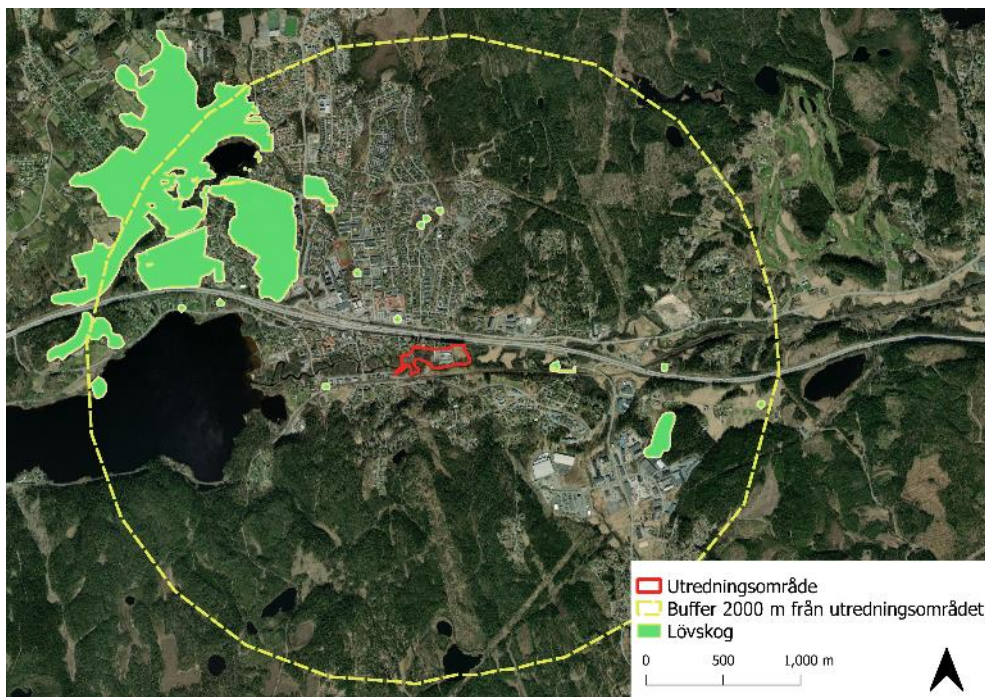
Mindre hackspett missgynnas av gallring i löv- och blandskogar, om lövträd tas bort. Vidare så missgynnas arten starkt genom avverkning av äldre lövträd, omföring av lövträdslundar och blandskogsbestånd till barrskog samt genom dränering och avverkning av al- och björkkärr. Mindre hackspett missgynnas även starkt av sådan landskapsvård som innebär röjning eller gallring av tätta strandskogar, alkärr samt borttagande av murkna träd och grenar. Arten förekommer i hela Sverige, dock främst i de södra och mellersta delarna.

Fakta och kartbild kommer från Artdatabanken SLU.



### 3 Resultat

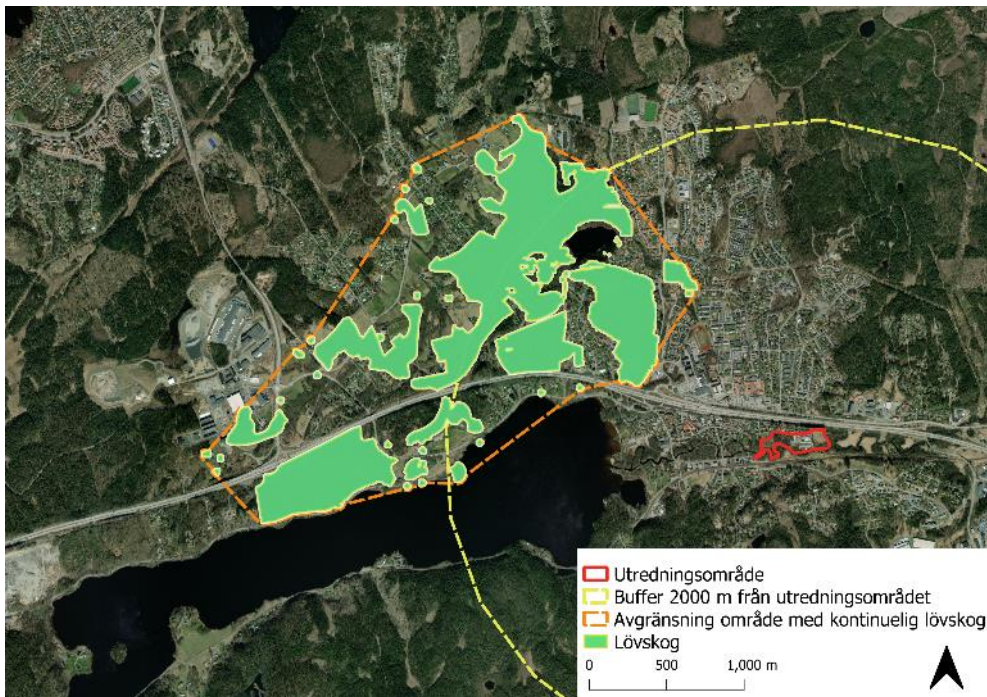
Resultaten visar att det finns sparsamt med livsmiljöer inom detaljplaneområdets närhet (figur 2). Inom en buffert på 2 km utgör endast cirka 128 ha av totala 1470 ha (8 %) lämpliga livsmiljöer, där majoriteten av dessa områden ligger mer än 1 km från detaljplaneområdet i nordvästlig riktning. För mindre hackspett indikerar detta att omkringliggande marker inom buffertzonen på 2 km inte håller den andel livsmiljö som ett par av mindre hackspett behöver för framgångsrik häckning, som anges vara ca 40 ha inom ett cirka 200 ha område (20 %) (Artfakta 2022).



Figur 2. Karta som visar var det finns lövskogar som med hög sannolikhet är lämpliga livsmiljöer för mindre hackspett, inom en buffertzon på 2 km från detaljplaneområdet.

Avsaknaden av tillräcklig mängd livsmiljö kan förklaras av att detaljplaneområdet ligger i anslutning till Landvetter tätort med utbyggd infrastruktur runt om.

I nordvästlig riktning, inom 1–3 km från detaljplaneområdet, finns ett större område med sammanhängande lövrika skogar (figur 3). Inom detta område utgörs cirka 40 % av ytan av lämpliga livsmiljöer för mindre hackspett (totalt cirka 180 ha inom ett cirka 440 ha stort område). Detta område är tillräckligt stort för att mindre hackspett kan nyttja platsen för reproduktion och långsiktigt finnas kvar.



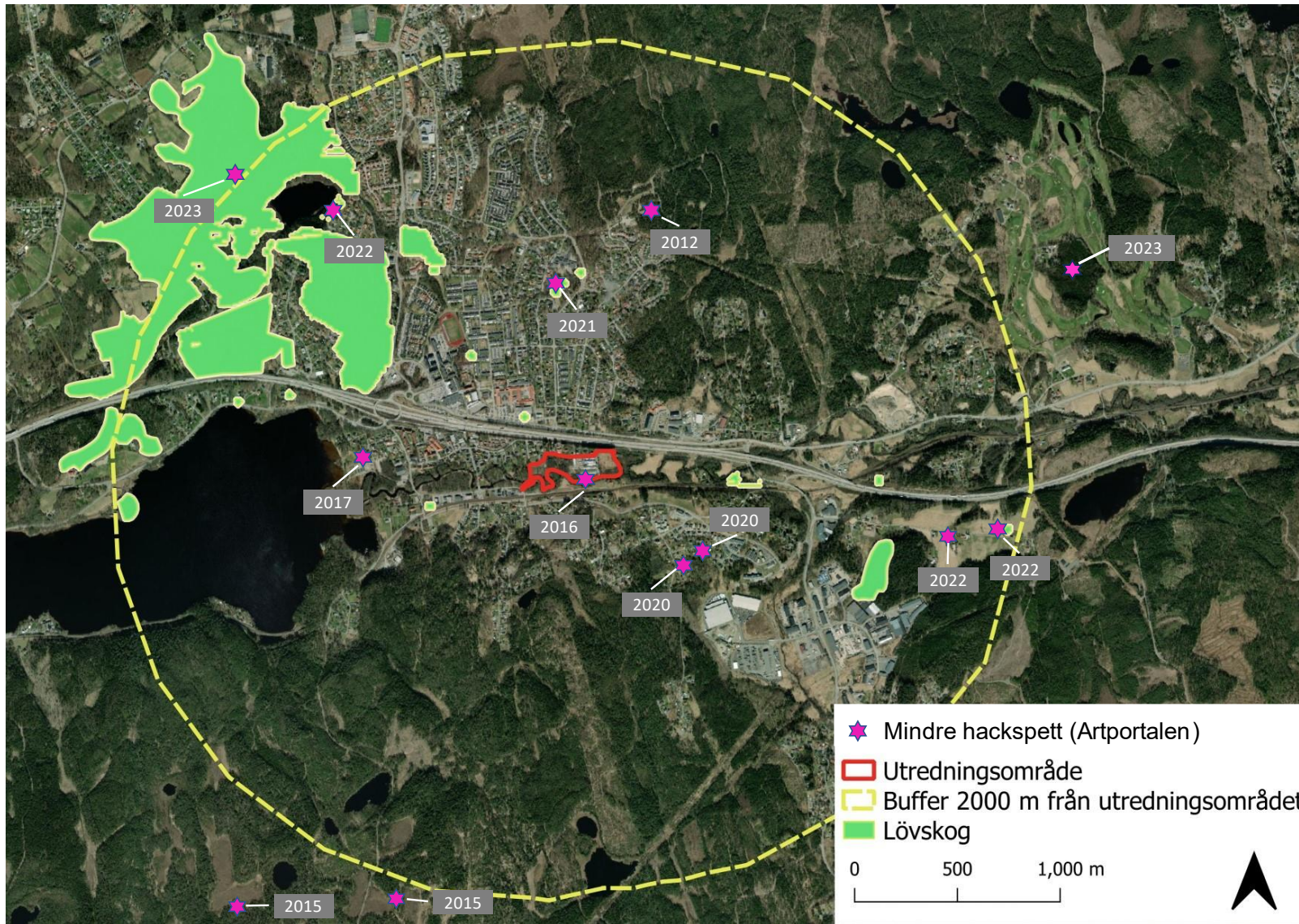
*Figur 3. Cirka 1 km nordväst om detaljplaneområdet finns ett större område med sammanhängande lövskogar som med hög sannolikhet erbjuder lämpliga livsmiljöer åt mindre hackspett.*

Sammantaget visar karteringen av livsmiljöer, som baseras på Länsstyrelsens material från lövskogsinventeringen och grön infrastruktur, att närområdet till detaljplaneområdet inte hyser de förutsättningar som mindre hackspett behöver för att långsiktigt finnas kvar här, ett resultat som gäller oavsett den nya detaljplanens genomförande eller ej.

En viktig aspekt är dock att lövskogen utmed Mölndalsån, som även inkluderar lövskog inom detaljplaneområdet, inte finns med i de databaser över lövskogar som använts vid denna kartering (se avsnitt 2.1). Detta i kombination med att arten har rapporterats förekomma inom Mölndalsåns närhet (rapporteringar på Artportalen mellan 2012–2023) visar att arten fortfarande kan nyttja livsmiljöerna här. Den senaste rapporteringen vid detaljplaneområdet är från 2016 (figur 4). Arten observerades dock ej i samband med en fördjupade fågelinventeringen 2022 (EnviroPlanning 2022).

Slutsatsen är att mindre hackspett kan förekomma i området och med anledningen av detta så rekommenderas skyddsåtgärder i samband med detaljplannearbetet, se avsnitt 4 nedan.





Figur 4. Rapporterade förekomster av mindre hackspett 2012–2023 på Artportalen. Grå rutor visar senaste året för rapportering på platsen.

## 4 Skyddsåtgärder och rekommendationer

### **Förbjudet att döda eller skada individer, ägg och bon**

För att ej riskera skada eller döda individer av mindre hackspett (om arten skulle finnas i området) (och övriga fåglar) samt för att ej riskera störa arten i sådan omfattning att häckning avbryts bör avverkning av träd och markarbeten ej utföras under tiden för artens häckning, det vill säga 15 april-31 juli.

### **Upprätthålla spridningskorridor och livsmiljö**

För att mindre hackspett även ska ha möjligheter att bibehålla populationen på en tillfredsställande nivå bör lövskogar inom detaljplaneområdet bevaras i så stor utsträckning som möjligt för att upprätthålla den spridningskorridor som finns utmed Mölndalsån idag, vilken möjliggör för arten att nå större sammanhängande lövskogsområden samt hitta lämpliga platser där födosök och häckning kan fungera.

Med anledning av att lövskogar minskat i landskapet bör de rester av lövskogar som hyser förhöjda naturvärden bevaras, i synnerhet då de ligger i sammanhängande stråk. Lövskogen inom detaljplaneområdet ligger strategiskt utmed Mölndalsåns strand och erbjuder en spridningsväg utmed ån till de mer lövrika områdena nordväst om detaljplaneområdet.

# Referenser

Artdatabanken (2022). Artfakta. <https://artfakta.se/artbestamning>

Artportalen. [www.artportalen.se](http://www.artportalen.se)

EnviroPlanning 2022. Naturvärdesinventering Landvetter Växthusen. 3086-01. Version 2.0.

Länsstyrelsen Västra Götaland (2019). Regional handlingsplan för grön infrastruktur. <https://www.lansstyrelsen.se/vastra-gotaland/om-oss/vara-tjans-ter/publikationer/2019/regional-handlingsplan-for-gron-infrastruktur.html>

Länsstyrelsen Västra Götalands län (2023). Lövsöksinventeringen. <https://ext-geodatakatalog.lansstyrelsen.se/GeodataKatalogen/GetMetaDataById?id=ff5da354-6aa9-4b7a-bd84-f5f668e5a02b&showmetadataview>

Länsstyrelserna (2023). Geodatakatalog. <https://ext-geodatakatalog.lansstyrelsen.se/GeodataKatalogen/>



**enviro**  
planning