

# Projektrapport, ortsbaserat utvecklingsarbete Rävlanda

Årsrapport 2024

# Innehåll

Inledning ortsbaserat utvecklingsarbete i Rävlanda.....	3
Bakgrund till projektet .....	4
Syfte och mål.....	4
Genomförande och metod.....	4
Projektledarens uppdrag.....	5
Organisationen kring projektet .....	5
Styrgrupp Rävlanda .....	5
LAG (Lokal Arbetsgrupp) .....	6
Samverkansgrupper .....	6
Social Gemenskap .....	6
Föreningsliv.....	7
Utbildning .....	7
Samhällsbyggnad .....	7
Näringsliv .....	7
Kommunikation.....	8
Resultat av ortsbaserat utvecklingsarbete .....	9
Enkätundersökning genomförd under julmarknaden .....	10
Nattvandring.....	10
Indikatorer .....	11
Ekonomi .....	11
Sammanfattning.....	12
Bilaga 1 - Intervjuer med kommunanställda i Rävlanda .....	13

# Inledning ortsbaserat utvecklingsarbete i Rävlanda

## Bakgrund

Projektet initierades för att hantera skillnader mellan orterna inom Härryda Kommun, med fokus på Rävlanda. Skillnaderna rör bland annat mellanmänsklig tillit, tillit till myndigheter, skolresultat, föreningstillhörighet och skadegörelse. En projektledare anställdes för att leda arbetet från nov 2023 till dec 2025.

## Syfte och mål

Projektet syftar till att öka delaktigheten och tilliten bland medborgarna i Rävlanda, minska skadegörelse och öka den upplevda tryggheten. Målet är att skapa strukturer för samverkan som kan bära sig själva efter projektets slut.

## Organisation

Projektet har letts av en projektledare placerad inom sektorn för utbildning, kultur och fritid (UKF). Arbetet har involverat bred samverkan med förvaltningens aktörer, lokalt näringsliv, civilsamhälle, föreningar och invånare i Rävlanda och har organiserats genom en styrgrupp och fem samverkansgrupper: Social Gemenskap, Utbildning, Samhällsbyggnad, Näringsliv och Föreningsliv. Dessa grupper har arbetat med att skapa nya aktiviteter och samarbeten för att förbättra livskvaliteten i Rävlanda.

## Bakgrund till projektet

Verksamheterna inom förvaltningen vittnar om stora skillnader mellan orterna inom Härryda Kommun och bekräftas av statistik och enkätundersökningar. Det handlar bland annat om skillnader gällande mellanmänsklig tillit och tillit till myndigheter, skolresultat, föreningstillhörighet och skadegörelse.

Kartläggningar, dialoger och analyser har arbetats fram av en arbetsgrupp bestående av sektorn för socialtjänst, sektorn för utbildning, kultur och fritid samt utvecklingsledare folkhälsa. En statistikrapport, social Kompass för Härryda kommun, har tagits fram, som skildrar olika områden i kommunen och vad som är signifikant för dessa. Den sociala kompassen, LUPP-undersökning genomförd av åk 8-elever, dialoger med medarbetare som arbetar i Rävlanda och med övrigt statistikunderlag utgör en grund för projektet.

I början av 2022 gav dåvarande kommundirektör ett uppdrag att initiera ett konkret arbete som skulle syfta till ökad delaktighet, ökad tillit, minskad skadegörelse och som bidrar till ökad upplevd trygghet. Det finns ett behov av kraftsamling i bred samverkan för lokalt anpassade satsningar, med start i Rävlanda.

## Syfte och mål

Under 2024 justerades projektets syfte något till "öka delaktigheten och tilliten bland medborgarna som är bosatta i Rävlanda, och få dem stolta". Målet är att "genom nya arbetssätt, genom att prova någonting nytt, skapa strukturer för samverkan mellan Rävlanda och förvaltningen, men också inom Rävlanda, som skall bära sig själva efter projektets slut".

## Genomförande och metod

En projektledare anställdes med placering inom UKF (utbildning, kultur och fritid) och har arbetat i nära dialog med utvecklingsledare folkhälsa och kontinuerligt informerat styrgrupp Rävlanda, som har lett och styrt arbetets inriktning under projektets gång. Metoden har utgått från att leda en bred, tvärssektoriell samverkan som särskilt omfattat och involverat förvaltningens egna aktörer verksamma i Rävlanda. Projektet sträcker sig till 31 december 2025.

Projektet finansieras via folkhälsomedel, med stöd av VGR. Övriga kostnader finansieras inom ramen för övriga verksamheter.

## Projektledarens uppdrag

Projektledarens uppdrag har varit att påbörja ett förändringsarbete och skapa en struktur för nya arbetssätt. Arbetsuppgifterna har inkluderat att starta upp, leda och samordna utvecklingsinsatser genom att föra dialoger, stödja och vidareutveckla initiativ. Arbetet har skett genom samverkan med förvaltningens verksamheter, lokalt näringsliv, civilsamhälle, föreningar och invånare i Rävlanda i olika åldrar.

## Organisationen kring projektet

Organisationen består av, utöver Styrgrupp Rävlanda, fem olika samverkansgrupper med en utsedd lagledare. Dessa lagledare träffas varannan månad för avstämningar (LAG-möten) om vad som har skett i respektive samverkansgrupp. På detta sätt får projektet en bra bredd och stor insikt om vad som händer och sker i och kring Rävlanda.

Mycket tid har gått åt under perioden maj till september för att presentera projektet, dess syfte och hitta rätt konstellationer i de olika grupperna. Grupperna ser också väldigt olika ut och har olika förutsättningar.

De olika samverkansgrupperna är benämnda Social Gemenskap, Utbildning, Samhällsbyggnad, Näringsliv och Föreningsliv.

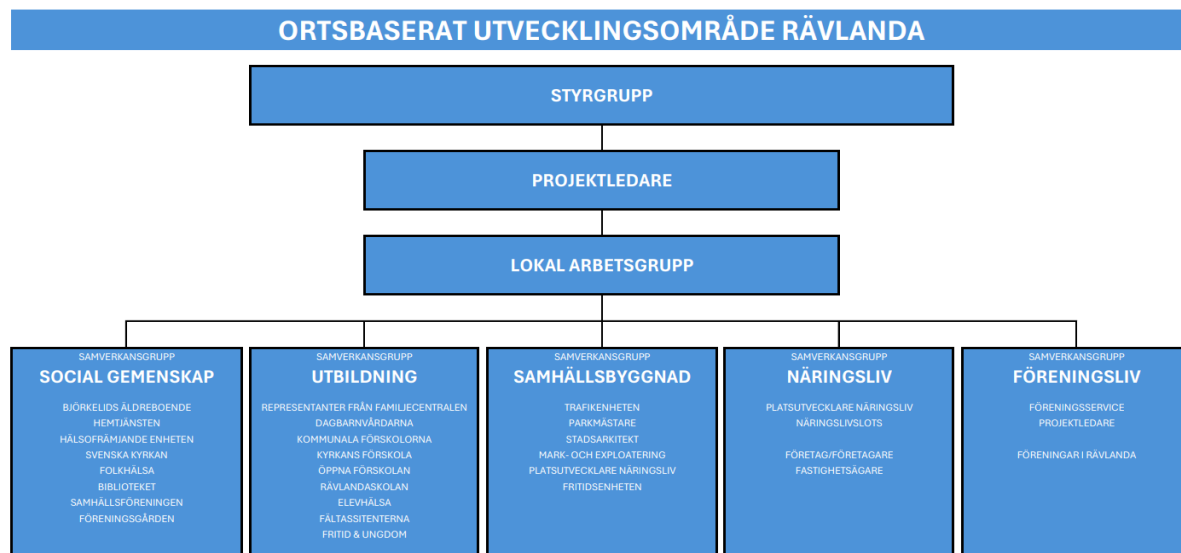
## Styrgrupp Rävlanda

Styrgruppens syfte är att styra projektets inriktning. Projektledaren återkopplar och informerar styrgruppen om projektets utveckling månadsvis. Styrgruppen bestod december 2024 av;

- Tf biträdande kommundirektör Per-Arne Larsson
- Sektorschef UKF - Päivi Malmsten
- Sektorschef Socialtjänsten - Malin Johansson
- Utvecklingsledare Folkhälsa - Ulrika Aebeloe
- Biträdande sektorchef UKF – Camilla Ahlin
- Projektledare Ortsbaserat Utvecklingsområde – Petter Larsson

## LAG (Lokal Arbetsgrupp)

LAG (Lokal Arbetsgrupp) består av en representant från varje samverkansgrupp och har varannan månad en avstämning kring aktiviteter rörande Rävlanda. Gruppen har träffats vid två tillfällen (dec 2024).



## Samverkansgrupper

De olika grupperna fann sin form under Q4 och är i uppstartfasen gällande organisation, rapportering, fastställa egna indikatorer och mål etc. En gemensam kommunikationsplattform har skapats, men starten har varit/är utmanande då det är svårt att hitta gemensamma tider för träffar, men också då det är olika enheter inom förvaltningen tillsammans med lokala aktörer verksamma i Rävlanda.

### Social Gemenskap

Denna grupp har träffats fyra gånger med start i mitten av oktober och mötena har bestått av fyra eller fem deltagare per gång. Marie-Louise Andersson, enhetschef på Björkelids Äldreboende, är LAG-representant.

## Föreningsliv

Gruppen har i uppdrag att ligga nära de lokala föreningarna i stort och smått. Det dagliga arbetet ligger inom ordinarie uppdrag och LAG-representanten Linnea Tydén Busck, föreningsutvecklare på Föreningservice.

## Utbildning

Samverkansgrupp Utbildning har träffats tre gånger sedan mitten av oktober men har haft utmaningar att få till närvaron till dessa möten. LAG-representant är Pernilla Sjöberg, intendent på Rävlandaskolan.

## Samhällsbyggnad

Denna grupp består enbart av olika delar inom förvaltningen och hade ett uppstartsmöte i oktober månad då en representant från fritidsenheten adderades. LAG-representant är Lena Johansson, enhetschef på Trafik.

## Näringsliv

Näringslivsenheten har i uppdrag att stötta lokala företagen/företagarna och fastighetsägarna. Det dagliga arbetet ligger inom ordinarie uppdrag och LAG-representanten Hanna Gahnström, platsutvecklare Näringsliv.

## Kommunikation

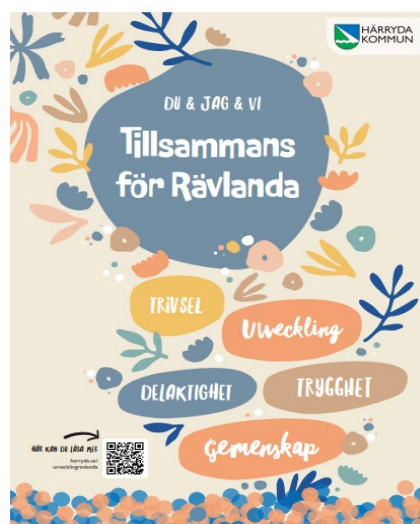
Tillsammans med kommunikatör har en kommunikationsplan tagits fram under projektets gång.

Viktiga kanaler för att sprida information om projektet och insatser har varit synliga anslag centralt i Rävlanda (Tempo-butiken, biblioteket, pizzerian, anslagstavlor, vårdcentralen, Equmeniakyrkan och allmänna platser i samhället).

Mediekontakter har gett utslag genom artiklar och reportage i de lokala tidningarna; Härryda Posten och Lokalpressen Härryda, plus Annonismarknaden (veckotidning i Bollebygds kommun även utgiven i Härryda Kommuns östra delar) och Borås Tidning. Totalt gav projektet 21 artiklar i ovan nämnda tidningar under 2024.

Projektet har presenterats internt genom att kommunikation har uppdaterats på Härryda kommuns intranät IDA samt presentationer inom förvaltningens olika sektorer och till politiken, och externt genom kommunens webb och Facebooksida och presentation på olika publika möten i Rävlanda, såsom föräldramöten på skolan, olika föreningars årsmöten etc, plus viss marknadsföring på Grannsamverkan i Rävlanda och Rävlanda Samhällsförenings Facebooksidor.

Marknadsmaterial har tagits fram i form av en roll-up och en beachflagga med temat "Tillsammans För Rävlanda".





# Resultat av ortsbaserat utvecklingsarbete

## Primära resultat

Primära resultat, aktiviteter och engagemang som skett i Rävlanda under 2024 som en direkt följd av ortsbaserat utvecklingsarbete.

- Förvaltningen har vid olika dialogmöten (februari, april och oktober) i samarbete med Rävlanda Samhällsförening träffat invånarna i samhället.
- Gångstig mellan Björkelidsvägen och Boråsvägen har upprustats efter önskemål från rävländabor.
- Arbete kring årskurs 9 i att skapa en gemenskap i syfte att skapa skolavslutningsaktivitet, bland annat sätta rutin kring försäljning kring valborgsmässöfirande.
- Arbete kring årskurs 7 i att skapa en gemenskap i syfte att skapa skolavslutningsaktivitet och mer sammanhållning hela högstadietiden. Bland annat rutin kring försäljning på julmarknaden.
- 8 nya parkbänkar utplacerade i Rävlanda efter önskemål från rävländaborna.
- Nya blomsterrabatter och träd anlagda och planterade i centrum.
- Ny julmarknad där en enkätundersökning om rävländabornas tankar och önskemål genomfördes.

## Sekundära resultat

Sekundära resultat, aktiviteter och engagemang som i Rävlanda under 2024 som en indirekt följd av ortsbaserat utvecklingsarbete eller som skulle skett ändå.

- Trygghetsvandring har förlagts och genomförts i just Rävlanda. Utvecklingsledare folkhälsa och platsutvecklare, fastighetsägare, polis, svenska kyrkan med flera genomförde en trygghetsvandring tillsammans med ett antal rävländabor.
- Badplatsen Rammsjön har upprustats och gallrats.
- Föreläsning med UPH förlagd i Rävlanda efter önskemål inkomna på föräldramöte våren 2024.
- Skolgården är upprustad, bland annat ny aktivitetsplan på låg- och mellanstadiets skolgård.
- Ny, och en, organisation på Rävlandaskolan.

- Föräldrarna välkomna på skolavslutningen.
- Sommaranställda ungdomar placerade i just Rävlanda gällande ett djupare arbete kring LUPP-undersökningen genomförd nov 2023.
- Ett dekorationshjärta placerat i just Rävlanda.
- Krisberedskapsinformation i samverkan mellan Rävlanda Föreningsgård och Björketorps församling.
- Näringslivsbesök- och frukostar förlagda i Rävlanda.

## Enkätundersökning genomförd under julmarknaden

I samband med julmarknaden genomfördes en enkätundersökning där frågor ställdes kring det man mest värdesätter, och ser som utmaningar, med Rävlanda. 72 inkomna enkäter gav ett tydligt svar (av de som besökte marknaden måste poängteras). Resultatet kommer redovisas på Rävlanda Samhällsförenings möte i april och presenteras för de olika samverkansgrupperna.

**Vad är det bästa med Rävlanda?** Rävlandaborna värdesätter den vackra miljön, naturen och att det upplevs säkert, lugnt och tryggt främst. Men även samhällets strategiska läge lyftes fram, samt de olika serviceinrättningar samhället erbjuder.

**Vad kan bli bättre tycker du?** Mycket handlar om kommunikationer. Planfri korsning (vilket skulle avhjälpa köer genom samhället), fler tåg/bussavgångar, cykelbana mellan Hällingsjö – Rävlanda – Bollebygd och hastigheten genom samhället engagerar rävlandaborna. Samt att man upplever att ett centrum saknas, och därtill mer grönska skulle göra centrum mer trivsamt.

## Nattvandring

Styrgruppens intention var att få till nattvandringen i Rävlanda. Under 2024 har rutinerna kartlagts och nya förutsättningar med bättre logistik skapats, men också lärdomen om att det inte finns något intresse i Rävlanda att skapa en nattvandring, mycket beroende på att det inte generellt finns så många ungdomar i rörelse i samhället kvällstid. Vid ökat intresse finns en kort startsträcka som skulle kunna göra nattvandringen möjlig.

## Indikatorer

Att följa upp detta projekt är komplicerat då det på många sätt handlar om attityder, känslor och engagemang. Utöver mer övergripande indikatorer såsom LUPP-undersökning och den Sociala Kompassen etc har projektledaren tillsammans med styrgruppen beslutat om följande indikatorer rörande projektet. Se tabell nedan.

- Förvaltningen i möte med Ortsbefolkningen i syfte att uppnå delaktighet, trygghet och tillit (inhämtas via LAG-sondering och via projektledarens insatser).
- Skadegörelse på kommunala byggnader i Rävlanda över tid (inhämtas via säkerhetschef).
- Antal inkomna Härryda-idéer rörande Rävlanda (inhämtas via utvecklingsledare kvalitet).
- Antal nya konstellationer och samverkansformer som har tillkommit sedan projektet startade (inhämtas via LAG-sondering och via projektledarens insatser).

INDIKATOR	2022	2023	2024	2025	KÄLLA
Förvaltningens besök	IU	IU	18	-	Projektledaren
Skadegörelser kommunala lokaler	37	24	20	-	Säkerhetschef
Härryda-Idéer	-	5	9	-	Utvecklingsledare kvalitet
Nya konstellationer	IU	IU	8	-	Projektledaren

- Starka krafter och utmaningar i Rävlanda (inhämtas via dialoger och intervjuer via utvecklingsledare folkhälsa). Ett 20-tal intervjuer genomfördes med förvaltningsanställda vars verksamhet är förlagd i Rävlanda. En uppföljning av dessa gjordes under hösten 2024. Se bilaga 1.

## Ekonomi

Kostnaden för projektet har under 2024 varit 723 000 kronor, varav 689 000 avser tjänsten som projektledare. Resterande 34 000 har använts till annonsering, marknadsföring och material.

## Sammanfattning

### Skolan är central

Alla i samhället passerar skolan och ett tätt samarbete mellan skolan och hemmet är viktigt, samtidigt är det svårt att få vårdnadshavare delaktiga i erbjudna möten och dialog.

### Välbesökta evenemang

Skapade evenemang, ofta med Rävlanda Samhällsförening som avsändare, såsom valborgsmässöfirande, Rävlandadagen, Midsommarfirande, Veterandagen och julmarknaden har alla varit välbesökta.

### Trygghet

Svårt begrepp att förhålla sig till – styrs av faktorer som kön, ålder, förkunskaper osv. Säkerhet är en aspekt men inte hela aspekten. Det tar lång tid att mäta effekter och (attityd-)förändringar. Samtal påvisar att rävländaborna upplever sig trygga, men det är samtidigt många man inte når.

### Invånarnas engagemang

Det är många som inte deltar. Det är svagt deltagande på kallelser till olika aktiviteter. Det är ofta samma grupp som är aktiva på alla aktiviteter, men hur når vi dem vi inte når/deltar/svarar idag? Hur hittar vi denna målgrupp? Svårt att ni fram med att visa vad förvaltningen kan erbjuda om engagemanget inte finns från samhället.

### Avslutning

Projektet handlar till största delen om att förändra attityder och skapa engagemang, vilket tar tid. Detta gör det svårt att se direkta förändringar på kort sikt.

Under projektets gång har färre skadegörelser rapporterats, den upplevda tryggheten bedöms som hög och flera välbesökta evenemang har genomförts i Rävlanda. Dock har det varit svårt att engagera en bredare del av befolkningen. Några konkreta synliga förbättringar har genomförts, såsom upprustning av gångstig och badplats, samt nya parkbänkar och blomsterrabatter.

Under 2025 fortsätter arbetet med samverkansgrupperna, med särskilt fokus på Rävlanda. Under 2024 har vi skapat en grund för att möjliggöra projektets fortlevnad – tillsammans för Rävlanda.

## Bilaga 1 - Intervjuer med kommunanställda i Rävlanda

Enskilda dialoger fördes med ett tjugotal av förvaltningens medarbetare som är stationerade i Rävlanda eller har ett uppdrag som omfattar Rävlanda. Syftet med samtalen var att följa upp liknande samtal som fördes 2022. Frågeställningen rörde hur det är att leva och bo i Rävlanda och i dialogerna lyftes frågor som berör vilka utmaningar respektive starka krafter som finns på orten. Som en del i uppföljningen av projektet ställdes även frågor om projektet har blivit känt och om medarbetare noterat eventuella resultat. En sammanfattning av vad medarbetare uttryckt om projektet framkommer nedan:

### Samhällsmiljö och fysisk miljö

Rävlanda uppfattas som en bra plats att bo och leva i, med närhet till både Borås och Göteborg. Det finns dock en känsla av att orten hamnar i skuggan och att det behövs mer verksamhet utöver den kommunala. Naturen och omgivningarna uppskattas, särskilt av den äldre generationen. Det finns dock ett allmänt missnöje och en uppfattning om att mer kunde göras för att förbättra den fysiska miljön och näringslivet.

### Avstånd och kommunikationer

Kommunikationerna till och från Rävlanda anses dåliga, vilket påverkar rekrytering och tillgång till tjänster som BUP och UPH. Förslaget om busskort för unga på fritiden skulle kunna förbättra deras möjligheter till fritidsaktiviteter.

### Sammanhållning och gemenskap

Rävlanda har ett starkt föreningsliv, men det är svårt att engagera nya medlemmar. Det finns en känsla av att fler borde delta i möten och aktiviteter. Nattvandring har varit svårt att genomföra trots initialt intresse.

### Aktiviteter och mötesplatser

Det finns många aktiviteter och mötesplatser, men uppfattningen om det är tillräckligt varierar beroende på vem man frågar. Biblioteket och öppen förskola får positiv feedback. Fritidsledarna har arbetat för att förbättra ungdomsverksamheten, men det finns fortfarande ett behov av fler fritidsaktiviteter för unga.

### Otrygghet och vuxennärvaro

Rävlanda anses vara en trygg plats, och skadegörelse och stök har minskat sedan 2022. Det finns dock olika uppfattningar om skolpersonalens närvaro och ingripande vid konflikter i skolan. Skolan har infört nya metoder för att förbättra tryggheten, vilka har gett positiva resultat.

## Skolan

Skolan får både positiv och negativ feedback. Det görs en massa bra saker, men samtidigt finns en oro över att vårdnadshavare är missnöjda och att ryktet om skolans dåliga kvalitet lever kvar. Föräldraengagemanget har ökat, men det finns fortfarande utmaningar i att få till bra samarbete mellan skola och vårdnadshavare.

## Kommunikation och publicitet

Projektledarens insatser har gett god publicitet och ökat kunskapen om projektet både bland allmänheten och inom förvaltningen. Projektet har blivit känt genom media, möten med samhällsföreningen och evenemang som julmarknaden.

## Skillnader i förutsättningar

Socioekonomiska faktorer påverkar elevernas språkutveckling och läskunskaper. Det finns en önskan om högre krav på skolan i Rävlanda, eftersom det inte finns några alternativ. Föräldrakontakten varierar mellan olika orter i kommunen.

## Känsla av utanförskap

Det finns en känsla av att Rävlanda är bortglömt och att orten inte får samma resurser som andra delar av kommunen. Det finns ett aktivt missnöje bland ortsborna och en uppfattning om att det inte händer något i Rävlanda.

## Röster och uppfattningar om projektet

Projektet "Ortsbaserat utvecklingsarbete" har fått god publicitet och ökat medvetenheten om Rävlanda inom förvaltningen. Några konkreta resultat av projektet inkluderar:

- **Utplacerade bänkar:** Efter dialog med ortsbor har bänkar placerats ut i Rävlanda, vilket har uppskattats av invånarna.
- **Julmarknaden:** Projektet bidrog till att julmarknaden kunde genomföras trots att den tidigare arrangören meddelat att den skulle läggas ned.
- **Ökad uppsökande verksamhet:** Projektet har gjort verksamheter mer medvetna om behovet av att jobba uppsökande i Rävlanda.
- **Förbättrad samverkan:** Fem samverkansgrupper med olika inriktningar har skapats för att öka delaktigheten, tryggheten och trivseln.
- **Trygghetsvandring:** En trygghetsvandring genomfördes under våren 2024, vilket resulterade i en actionlista för förbättringar i den fysiska miljön.
- **Framtid och hållbarhet:** Viktigt att projektet inte är beroende av en enskild projektledare och viktigt med hållbara strukturer för fortsatt arbete efter projektets slut.

Sammanfattningsvis har projektet i Rävlanda bidragit till ökad synlighet och medvetenhet om orten, förbättrad samverkan och genomförda insatser. Samtidigt finns utmaningar kring tydlighet, hållbarhet, och svårigheter att skilja på projektledarens roll som kommunanställd och som ortsbo, samt resursbehov som behöver adresseras för att säkerställa långsiktiga resultat.