

# PM – Påverkan av buller från Link 40 på utpekade arter inom Natura 2000-området Maderna-Haketjärn

## Innehåll

<b>Bakgrund</b>	<b>1</b>
Beskrivning av utpekade djurarter .....	2
<b>Konsekvenser för alkonblåvinge</b>	<b>3</b>
<b>Referenser</b>	<b>4</b>

## Bakgrund

Link 40 är benämningen på ett planområde strax öster om Göteborg som syftar till att möjliggöra en utbyggnad av ett nytt logistikcentrum som innefattar logistikhub, logistik/lager, kontor samt komplettering av befintligt bostadsområde i öster. Dessutom planeras en utbyggnad av en viltpassage för större klövvilt. Planområdet är 82 ha stort och är beläget vid Öjersjö och korsas av Partillevägen. Ett antal inventeringar och utredningar har tidigare genomförts kopplat till naturmiljöer och arter (se till exempel Mattsson, 2024).

Området ingår i Delsjön-Härskogskilen och fungerar idag som en spridningskorridor för växt- och djurlivet. Syftet med denna PM är att analysera hur buller från den framtida exploateringen av kan komma att påverka utpekade arter inom Natura 2000-området Maderna-Haketjärn (se figur 1).

---

**På uppdrag av:**

Next Step  
Kontaktperson: Caroline Högvall  
carolina.hogvall@nextstep.se

**Uppdraget:**

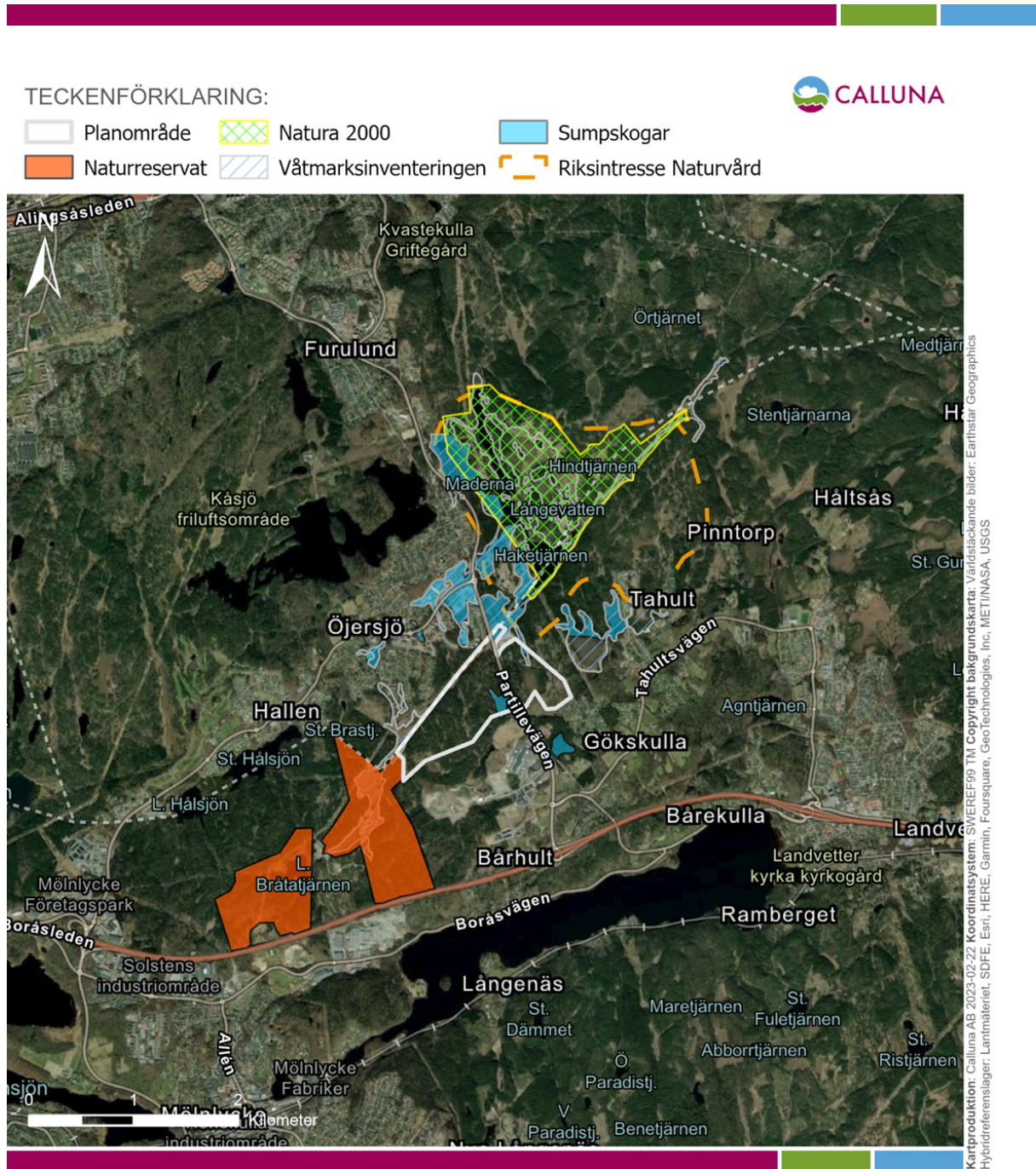
Projektleddare: Jonas Mattsson  
Författare: Jonas Mattsson  
Kvalitetssäkring: Märten Hjernquist  
Callunas interna projektkod: JMN0099b

**Calluna AB:**

Linköpings slott  
582 28 Linköping  
Org.nr: 556575-0675  
Växel: +46 13-12 25 75  
www.calluna.se

Rapporten citeras enligt följande: Mattsson, J. (2023). Påverkan av buller från Link 40 på utpekade arter inom Natura 2000-området Maderna-Haketjärn. Calluna AB.

Foton: © Calluna AB om inget annat anges.



Figur 1. Översikt över landskapet där planområdet redovisas samt relevant naturvårdsinformation.

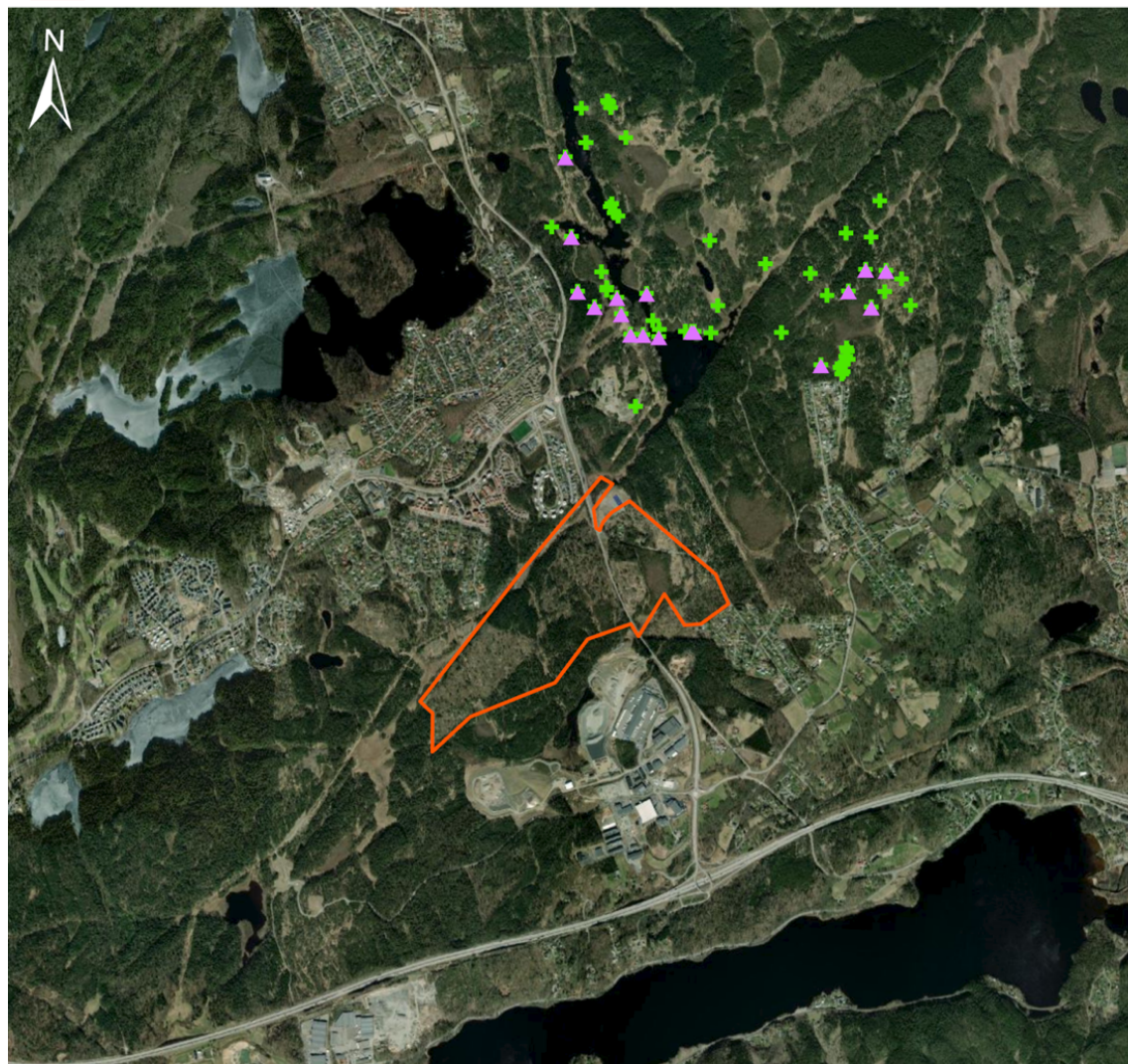
### Beskrivning av utpekade djurarter

De enda två arterna som pekas ut i bevarandeplanen för Natura 2000-området Maderna-Haketjärn (Länsstyrelsen, 2016) är de starkt hotade arterna klockgentiana (EN) och alkonblåvinge (EN). Alkonblåvinge använder klockgentiana som värdväxt och är helt knuten till arten. Alkonblåvingen lägger sina ägg på klockgentiana och larverna lever sedan av fruktämnet en kort period innan de adopteras av myror inom släktet *Myrmica* och förs till myrsamhället. Larverna avger ett ljud som liknar *Myrmica*-drottningens och även ett feromon som leder till att myrorna skyddar och matar larverna. Fjärilslarven av alkonblåvingen letar inte aktivt efter myror, utan dör om blomman (klockgentiana) står mer än två meter från ett *Myrmica*-bo (SLU, 2023).

I figur 2 redovisas fyndplatser av klockgentiana och alkonblåvinge. Det är ca 1 km från förekomster av alkonblåvinge till projektområdet för Link 40.

TECKENFÖRKLARING:

- ▲ Alkonblåvinge
- + Klockgentiana
- Planområde



Figur 2. Fyndplatser enligt utdrag från Artportalen (2022-02-27).

## Konsekvenser för alkonblåvinge

Det har utförts en utredning av buller för projektet Link 40 och i den anges att angränsande naturområde i norr klarar riktvärdena för friluftsområde enligt Naturvårdsverkets riktlinjer (Norconsult, 2023). Under april-maj månad är fjärilslarvens överlevnad beroende av den akustiska kommunikationen mellan fjärilen och myrorna. Arten skulle alltså kunna påverkas negativt av buller under en begränsad period på året. I detta fall, eftersom avståndet till populationen av alkonblåvinge i Maderna-Haketjärn är omkring 1 km, så antas bullernivån vara försumbar och därmed förväntas ingen negativ påverkan på fjärilslarverna. Det ska också

nämnas att Partillevägen ligger ca 140 m från flera förekomster av alkonblåvinge. Trafikbuller från vägen bedöms vara en högre bullerkälla för arten än Link 40.

*Sammantaget* förväntas buller ifrån anläggningsfasen och driftsfasen inte påverka alkonblåvinge negativt under något av dess levnadsstadium.

## Referenser

Länsstyrelsen (2016). Bevarandeplan för Natura 2000-området *SE0520157 Maderna-Haketjärn*.

Mattsson, J. (2024). *Konsekvensbeskrivning och åtgärdsförslag, Link 40*. Calluna AB.

Norconsult (2023). Miljökonsekvensbeskrivning Detaljplan för utveckling av logistik och bostäder inom fastigheten Bråta 2:153 med flera, Härryda kommun.

SLU (2023). Artfakta. Hämtat från: <https://artfakta.se/artinformation/taxa/maculinea-alcon-101259/detaljer>.